

Våld mot kvinnor i nära relationer  
En kartläggning

RAPPORT 2002:14

**BRÅ – CENTRUM FÖR KUNSKAP OM BROTT OCH ÅTGÄRDER MOT BROTT**

Brottsförebyggande rådet (BRÅ) verkar för att brottsligheten minskar och tryggheten ökar i samhället. Det gör vi genom att ta fram fakta och sprida kunskap om brottslighet, brottsförebyggande arbete och rättsväsendets reaktioner på brott.

Produktion: Brottsförebyggande rådet, Information och förlag, Box 1386, 111 93 Stockholm  
Telefon 08-401 87 00. Fax 08-411 90 75. E-post [info@bra.se](mailto:info@bra.se). Internet [www.bra.se](http://www.bra.se)  
ISSN 1100-6676, ISBN 91-38-31969-1  
Författare: Lotta Nilsson  
Omslag: Britton & Britton  
Tryck: Edita Norstedts Tryckeri 2002  
© Brottsförebyggande rådet

# Innehåll

<b>FÖRORD</b> .....	5
<b>SAMMANFATTNING</b> .....	6
<b>INLEDNING</b> .....	9
Lagstiftning och andra åtgärder .....	10
<b>SYFTE, MATERIAL OCH METOD</b> .....	12
Undersökningens syfte och frågeställningar .....	12
Material och metod .....	12
Synlig och dold brottslighet .....	15
<b>HUR VANLIGT FÖREKOMMANDE ÄR MISSHANDEL MOT KVINNOR I NÄRA RELATIONER?</b> .....	16
Misshandel mot kvinnor i kriminalstatistiken. Nivån .....	16
Nivån utifrån offerundersökningar .....	17
Nivån utifrån arbetsplatsundersökningen .....	19
Mörkertalets storlek .....	22
<b>KARTLÄGGNING AV POLISANMÄLT VÅLD MOT KVINNOR</b> .....	24
Beskrivning av olika förhållanden vid de polisanmälda brotten .....	24
Gärningsmännen och offren .....	28
Offrens och gärningsmännens sociala situation .....	31
Barnen i familjer där kvinnan misshandlas .....	35
<b>UTVECKLING AV VÅLDET MOT KVINNOR I NÄRA RELATIONER</b> .....	37
Utvecklingen enligt kriminalstatistiken .....	37
Utvecklingen enligt ULF-undersökningen .....	39
<b>AVSLUTANDE DISKUSSION</b> .....	44
<b>REFERENSER</b> .....	45
<b>BILAGOR</b> .....	47
Bilaga 1. Tillvägagångssättet vid arbetsplatsundersökningen, inklusive enkätformulär .....	47
Bilaga 2. Tabellförteckning .....	55
Bilaga 3. Tabeller och figurer .....	57
Bilaga 4. Regional utveckling .....	62
Bilaga 5. Analys av den faktiska utvecklingen av våldet mot kvinnor i nära relationer under 1990-talet .....	64
<b>ENGLISH SUMMARY</b> .....	67



# Förord

Våld mot kvinnor är ett samhällsproblem som uppmärksammats allt mer under de senaste decennierna. Framför allt det våld som sker inom familjen, det vill säga det som begås av en man som kvinnan har eller har haft en nära relation med. I samhällsdebatten och i lagstiftningen har detta våld i allt högre grad kommit att betraktas som det samhällsproblem det är i stället för en privatsak. Samtidigt har polisanmälningarna när det gäller dessa brott ökat kraftigt.

Ett syfte med denna kartläggning är att öka kunskapen om denna typ av brottslighet men också om gärningsmännen och offren. Ett annat syfte är att försöka uppskatta hur vanliga dessa brott är och bedöma vad som ligger bakom ökningen av polisanmälningar under 1990-talet. Det vill säga är det det faktiska våldet som har ökat eller anmälningsbenägenheten?

Kartläggningen baseras dels på en genomgång av brottsanmälningar från åren 1990-1991 och 1998, dels på en enkätundersökning vid ett slumpmässigt urval av arbetsplatser. Enkätundersökningen, vid vilken kvinnorna var helt anonyma, har genomförts vid arbetsplatser i stället för i hemmen, för att undvika de speciella problem som kan uppstå när man frågar om utsatthet för just dessa brott.

Rapportens författare är Lotta Nilsson, utredare vid BRÅ. Jan Ahlberg, vid BRÅ, har bistått med analyserna i avsnittet om utvecklingen. Docent Gun Heimer vid institutionen för kvinnors och barns hälsa, Akademiska sjukhuset i Uppsala, docent Margareta Hydén vid institutionen för socialt arbete, Stockholms universitet och professor Eckart Köhlhorn vid sociologiska institutionen, Stockholms universitet, har lämnat värdefulla synpunkter. Alexandra Skarp har administrerat arbetsplatsundersökningarna. Kodningen av uppgifter ur polisanmälningarna har gjorts av Josefin Karlsson.

Stockholm i november 2002

*Jan Andersson*  
T.f. generaldirektör

*Jan Ahlberg*  
Enhetschef

# Sammanfattning

Ett syfte med denna kartläggning är att bidra till ökad kunskap om den polisanmälda misshandeln mot kvinnor i nära relationer (det vill säga det våld som begås av en nuvarande eller före detta make, sambo eller pojkvän).<sup>1</sup> Den polisanmälda misshandeln mot kvinnor utförd av en bekant gärningsman<sup>2</sup> har ökat med cirka 40 procent sedan början av 1990-talet.

Ett annat syfte är att försöka bedöma vad som ligger bakom denna ökning, det vill säga om det handlar om en faktisk ökning av våldet eller om en ökning av anmälningsbenägenheten när det gäller dessa brott. Avsikten är också att försöka uppskatta hur vanliga dessa brott är.

Uppgifter har samlats in dels från ett urval på drygt 850 brottsanmälningar från åren 1990–1991 och 1998, dels genom en enkätstudie om kvinnors utsatthet för våld genomförd på ett antal slumpmässigt utvalda arbetsplatser (drygt 3 300 kvinnor har svarat).<sup>3</sup> Undersökningen har begränsats till fyra län med olika urbaniseringsgrad och skiftande utveckling när det gäller den anmälda misshandeln mot kvinnor. De fyra länen är Stockholms, Gotlands, Dalarnas och Östergötlands län.

## Cirka 25 000 förvärvsarbetande kvinnor utsätts för våld av en närstående man under ett år

Enligt enkätundersökningen på arbetsplatser uppgav 0,9 procent av kvinnorna att de under de senaste 12 månaderna utsatts för fysiskt våld av en man de hade eller hade haft en nära relation med. *Ingen* av dessa hade polisanmält mannen. Om resultatet viktas upp till riksnivå ökar denna andel till 1 procent.

När det gäller utsattheten i befolkningen generellt innebär det att cirka 25 000 förvärvsarbetande kvinnor under ett år utsätts för våld i nära relationer.

En grov skattning av det så kallade mörkertalet utifrån dessa resultat ger att mellan en fjärdedel och en femtedel av den faktiska brottsligheten polisanmäls.

## Svartsjuka, alkohol och upprepat våld är vanliga inslag vid misshandel mot kvinnor

När det gäller denna typ av våld mot kvinnor finns vissa tydliga utmärkande drag.

---

<sup>1</sup> Begreppet *i nära relation* används genomgående.

<sup>2</sup> Som till cirka två tredjedelar utgörs av våld mot kvinnor av män som de har eller har haft en nära relation med.

<sup>3</sup> Anledningen till att kvinnor fått besvara enkäter på sin arbetsplats är att det kan vara problematiskt att skicka enkäter till hemadressen eller göra intervjuer i hemmet eftersom gärningsmannen i de flesta fall lever tillsammans med kvinnan.

Många kvinnor utsätts för upprepat våld. Det gäller både det våld som polisanmäls och det som inte polisanmäls. Omkring hälften av de utsatta kvinnorna, både i arbetsplatsundersökningen och i det polisanmälda våldet, har utsatts för våld vid upprepade tillfällen. Drygt 30 procent av kvinnorna i det polisanmälda våldet, har dessutom *anmält* mannen för misshandel vid minst ett tidigare tillfälle.

I en fjärdedel av polisanmälningarna framgår att kvinnan, efter det att anmälan gjorts, inte vill fortsätta att medverka i utredningen. Även om det inte går att ta tillbaka en brottsanmälan<sup>4</sup> innebär detta stora svårigheter för polis och åklagare att fortsätta utredningen. Det är något vanligare att kvinnorna inte vill medverka då en annan person har anmält misshandeln. Även då de själva anmält brottet<sup>5</sup> är det dock en så stor andel som en femtedel som i ett senare skede inte vill medverka. Detta kan ha flera förklaringar. En kan vara att kvinnans syfte med att *kontakta* polisen inte alltid är att polisanmäla mannen och inleda en rättsprocess utan ett sätt att få slut på en våldsam situation. En annan kan vara kvinnans rädsla för ytterligare våld om hon fortsätter att medverka i en utredning mot en man som redan varit våldsam mot henne. Ytterligare en förklaring kan vara det faktum att kvinnan och mannen har eller har haft en intim och känslomässig relation och kanske också har gemensamma barn.

Vid en granskning av motiven bakom den polisanmälda misshandeln återkommer faktorer som gärningsmannens svartsjuka och konflikter i samband med separation eller skilsmässa. Dessa faktorer finns med i sammanlagt cirka en fjärdedel av brotten. Alkohol finns ofta med i bilden när misshandeln sker.

## Vid den polisanmälda misshandeln mot kvinnor är både gärningsmän och offer ofta brottsbelastade, arbetslösa och lågutbildade

Drygt 70 procent av kvinnorna i det polisanmälda våldet har misshandlats av en man som de vid tidpunkten för misshandeln hade en nära relation med. Majoriteten av dem var sammanboende med mannen. Den resterande dryga fjärdedelen har således misshandlats av en före detta make, sambo eller pojkvän. I åtminstone cirka hälften av fallen finns barn i familjen, oftast är det offrets och gärningsmannens gemensamma barn. Vanligast är att kvinnan själv anmäler misshandeln till polisen, vilket skett i 80 procent av fallen.

Såväl gärningsmännen som offren skiljer sig tydligt från befolkningen generellt när det gäller vissa sociala faktorer. De är mer brottsbelastade – ofta tungt brottsbelastade – i högre utsträckning arbetslösa och lägre utbildade än kvinnor och män i befolkningen generellt. Det finns således ett stort inslag av socialt marginaliserade personer i det polisanmälda våldet.

---

<sup>4</sup> Misshandel på enskild plats faller under allmänt åtal.

<sup>5</sup> Vilket kvinnorna gjort i 80 procent av fallen.

Kartläggningen visar också att det polisanmälda våldet tycks vara grövre än det våld som inte polisanmäls. Vidare tyder resultaten på att benägenheten att anmäla våld i nära relationer är lägre bland mer socialt etablerade kvinnor.

Det finns en överrepresentation av utrikes födda bland både gärningsmännen och offren i jämförelse med deras andel i befolkningen. När det gäller gärningsmännen har dock överrepresentationen minskat. Det finns en viss tendens till grövre våld och allvarigare skador då gärningsmannen är född i Sverige. Det finns även en liten överrepresentation av såväl gärningsmän som offer med minst en förälder född utrikes.

## Våldet mot kvinnor i nära relationer har ökat under 1990-talet, liksom benägenheten att anmäla det

Resultaten av kartläggningen tyder på att benägenheten att polisanmäla våld i nära relationer har ökat under 1990-talet. Ett resultat som kunde förväntas mot bakgrund av den ökade samhälleliga uppmärksamheten på dessa brott. Att fler misshandlade kvinnor tar steget att göra en polisanmälan måste betraktas som en positiv utveckling.

Den ökade uppmärksamheten på dessa brott har också medfört att kvinnor fått mindre svårt att berätta om utsatthet. Flera faktorer talar för att benägenheten att berätta om utsattheten vid intervjuundersökningar har ökat.

En del av ökningen av de anmälda brotten torde således kunna förklaras av en ökad anmälningsbenägenhet. När det gäller frågan om det ändå skett en faktisk ökning av våldet mot kvinnor i nära relationer, finns inget entydigt svar. Mycket talar dock för att så är fallet. Kvinnors utsatthet för våld av andra bekanta än män inom nära relationer, bland annat på arbetsplatser, tycks också ha ökat.

En rimlig slutsats, när det gäller utvecklingen av det faktiska våldet mot kvinnor i nära relationer, är att detta våld har ökat under 1990-talet. Samtidigt har också anmälningsbenägenheten ökat, vilket innebär att ökningen inte är lika stor som framgår av den officiella kriminalstatistiken (utvecklingen av de anmälda brotten).



# Inledning

Våld mot kvinnor är ett allvarligt samhällsproblem som uppmärksammas allt mer under de senaste decennierna. Framför allt har man uppmärksammat det våld som sker inom familjen, det vill säga det våld som begås av en man som kvinnan har eller har haft en nära relation med (make, sambo eller pojkvän).<sup>6</sup> I samhällsdebatten och lagstiftningen har detta i allt högre grad kommit att betraktas som det samhällsproblem det är i stället för en privatsak. Samtidigt har polisanmälningarna när det gäller dessa brott ökat kraftigt.

Regeringen beslutade i december 1997 om gemensamma och myndighetsspecifika åtgärder för att bekämpa våld mot kvinnor. Brottsförebyggande rådet (BRÅ) har de senaste åren publicerat studierna "Grov kvinnofridskränkning", "Dödligt våld mot kvinnor i nära relationer" och "Att förebygga våld mot kvinnor i nära relationer".<sup>7</sup> En utvärdering av lagen om besöksförbud pågår för närvarande.

Föreliggande kartläggning av våld mot kvinnor i nära relationer är således en av flera studier inom området. Kartläggningen utgörs dels av en undersökning av det polisanmälda våldet mot kvinnor i nära relationer, dels av en analys av den faktiska nivån och utvecklingen (under 1990-talet) av denna brottskategori.

Begreppet våld mot kvinnor används ofta som ett samlingsbegrepp för fysisk och psykisk misshandel, sexualbrott, hot och ofredanden mot kvinnor. I denna kartläggning avser begreppet fysisk misshandel mot kvinnor. Sedan början av 1990-talet har den polisanmälda misshandeln mot kvinnor av en bekant gärningsman ökat med cirka 40 procent. Ökningen har skett samtidigt som uppmärksamheten kring denna brottslighet fortsatt att växa. Det skulle kunna tala för att anmälningsbenägenheten har ökat, det vill säga att flera kvinnor tagit steget att gå till polisen när de har utsatts för våld. Utvecklingen kan naturligtvis även ha genererats av en ökning av den faktiska brottsligheten eller av en kombination av en ökad faktisk brottslighet och en ökad benägenhet att anmäla brotten.

Att våldet utövas inom hemmets väggar gör att såväl upptäckt, ingripande och hjälp, som förebyggande åtgärder försvåras. Att parterna dessutom har (eller har haft) en känslomässig och intim relation och i många fall dessutom har gemensamma barn kan för många kvinnor utgöra ett hinder för att polisanmäla mannen eller medverka i utredningen efter en polisanmälan. Ett annat hinder kan vara att kvinnan är rädd för ytterligare våld från mannen.

Det finns inga enkla förklaringar till varför brott begås generellt, vilket i hög grad även gäller mäns våld mot kvinnor i nära relationer. Några huvudsakliga ansatser inom forskningen om orsakerna kan urskiljas. Dels förklarings teorier utifrån ett samhälleligt/strukturellt perspektiv som tar fasta på den historiska och sociala manliga dominansen över kvinnor, dels ett

---

<sup>6</sup> I fortsättningen används begreppet *i nära relation*.

<sup>7</sup> BRÅ-rapporter 2000:11, 2001:11 samt 2002:8.

individuellt perspektiv med fokus på socialpsykologiska och psykologiska faktorer (och frågan om varför vissa män, men inte andra, utsätter kvinnor för våld). Det finns även teorier som tar sin utgångspunkt i ett biologiskt perspektiv.

Längst i förklaringshänseende till vad som ligger bakom denna typ av brott kan man antagligen komma genom att använda olika perspektiv i kombination med varandra. En utgångspunkt är exempelvis att en samhällsstruktur som präglas av bristande jämställdhet och en skev maktfördelning mellan könen i *kombination med* en eller flera andra faktorer kan förklara (vissa) mäns misshandel mot kvinnor i nära relationer. Dessa kan både utgöras av socioekonomiska levnadsförhållanden och av individuella faktorer hos vissa män som psykisk sjukdom eller störning, oförmåga att hantera konflikter samt drogmissbruk. I vissa fall kan troligen även situationella faktorer, som mer eller mindre tillfällig ekonomisk eller social stress, ha betydelse.

I kvinnofridsberäkningen ges inledningsvis uttryck för ett sådant kombinerat perspektiv: "...en grundförutsättning för uppkomsten av mäns våld mot kvinnor är samhällets struktur grundad på mäns överordning och kvinnors underordning" samt senare att "många samband måste beaktas när man ska försöka förklara varför män utövar våld mot kvinnor. Teorierna måste innehålla bl.a. historiska, kulturella, sociala och psykologiska faktorer" (SOU 1995:60).

Denna kartläggning syftar inte till att pröva någon av de nämnda teorierna. För att försöka få en relativt bred bild av hur våldet mot kvinnor i nära relationer ser ut har uppgifter samlats in som rör såväl vissa socioekonomiska förhållanden (som arbetslöshet och utbildningsnivå) som uppgifter om alkoholkonsumtion i samband med misshandeln och vilka motiv som tycks ligga bakom misshandeln (exempelvis svartsjuka).

## Lagstiftning och andra åtgärder

Enligt brottsbalkens definition (3 kap. § 5–6) innebär misshandel att någon "tillfogar annan person kroppsskada, sjukdom eller smärta eller försätter honom i vanmakt eller annat sådant tillstånd". Om "gärningen var livsfarlig eller om gärningsmannen tillfogat svår kroppsskada eller allvarlig sjukdom eller eljest visat synnerlig hänsynslöshet eller råhet" ska misshandeln bedömas som grov. Påföljden för misshandel är fängelse i högst två år eller, om brottet är ringa, böter eller fängelse i högst sex månader. Preskriptionstiden är fem respektive två år. För grov misshandel är påföljden lägst ett år och högst tio år och preskriptionstiden femton år.

I takt med att toleransen mot våld mot kvinnor i nära relationer har minskat och att detta i allt högre grad betraktats som ett samhällsproblem i stället för ett privat problem, har det skett vissa förändringar på lagstiftningsområdet. Misshandel på enskild plats faller sedan år 1982 under allmänt åtal.<sup>8</sup> Tidigare var detta ett så kallat angivelsebrott, vilket innebar att offret själv kunde avgöra om brottet skulle anges till åtal eller

---

<sup>8</sup> Grov misshandel på enskild plats föll dock redan tidigare under allmänt åtal.

inte. Andra åtgärder som vidtagits är att möjligheterna för offren att få hjälp av en stödperson under förundersökning och rättegång har förbättrats (sedan år 1984) och att möjligheten till ett målsägandebiträde införts (sedan år 1988). Dessutom infördes lagen om besöksförbud år 1988. Samma år ändrades gränsdragningen mellan misshandel och grov misshandel.<sup>9</sup> Möjligheterna att få trygghetspaket och skyddad identitet och adress har också utökats. Dessutom har ett stort antal kvinnojourer vuxit fram. De ger råd, stöd och hjälp åt misshandlade och på andra sätt utsatta kvinnor. Verksamheten baseras i hög grad på ideellt arbete. På uppdrag av regeringen inrättades år 1994 Rixskvinnocentrum (RKC) – en specialistenhet inom hälso- och sjukvården för kvinnor som utsatts för våldtäkt eller misshandel. I juli 1998 trädde ny lagstiftning mot grov kvinnofridskränkning i kraft (BrB 4 kap. § 4a). Den fokuserar på upprepade övergrepp och kränkningar som begås av en man mot en kvinna han har eller har haft en nära relation med. Det kan i dessa fall röra sig om misshandel men också om till exempel olaga hot, hemfridsbrott och ofredande.

För närvarande arbetar även flera myndigheter (såväl inom som utom rättsväsendet) med gemensamma och myndighetsspecifika satsningar för att bekämpa våld mot kvinnor, vilket regeringen beslutade om i samband med propositionen Kvinnofrid (prop. 1997/98:55).

Det kan också nämnas att i en departementspromemoria från Justitiedepartementet<sup>10</sup> föreslås bland annat att besöksförbud även ska kunna avse den egna bostaden om det finns risk för att brott kommer att begås mot en sammanboende. Polisen föreslås också få befogenhet att meddela om tillfälliga besöksförbud.

---

<sup>9</sup> Ändringen bestod i att det krävs att gärningsmannen visat *särskild* (i stället för synnerlig) hänsynslöshet eller råhet, med syftet att få till stånd en mindre restriktiv syn på vad som kunde betecknas som grov misshandel.

<sup>10</sup> Ds 2001:73 Ytterligare åtgärder för att motverka våld i nära relationer

# Syfte, material och metod

## Undersökningens syfte och frågeställningar

Syftet med undersökningen är att öka kunskapen om främst den polisanmälda misshandeln mot kvinnor som utförs av män som kvinnorna har eller har haft en nära relation med. Begreppet *nära relation* avser kvinnans make, sambo, "särbo", pojkvän eller före detta dito. I tabeller används även uttrycket närstående eller före detta närstående man synonymt med man i nära relation. För att uppnå syftet kartläggs och beskrivs olika aspekter av denna typ av brottslighet. I detta ingår bland annat att kartlägga gärningsmännen och offren med avseende på utbildningsnivå, arbetslöshet, brottsbelastning samt födelseland. Den polisanmälda brottslighetens omfattning, struktur och utveckling analyseras också utifrån kriminalstatistiken.

Ytterligare ett syfte är att få en uppfattning av hur vanlig denna typ av våld egentligen är, det vill säga göra en uppskattning av mörkertalets storlek, samt att få en bild av den misshandel mot kvinnor som inte kommer till polisens kännedom. Detta genomförs med hjälp av enkätstudier av utsatthet för misshandel.

De huvudsakliga frågeställningarna är följande:

- Hur omfattande är problemet, det vill säga hur vanligt förekommande är våld mot kvinnor i nära relationer? Hur stor andel av detta våld polisanmäls?
- Finns det utmärkande drag för dessa brott och omständigheterna kring dem?
- Skiljer sig gärningsmännen och offren från befolkningen i sin helhet när det gäller sociala förhållanden som utbildning, arbetslöshet, födelseland och kriminell belastning?
- Hur förklaras ökningen av den polisanmälda misshandeln mot kvinnor under 1990-talet? Handlar det om en förändrad anmälningsbenägenhet, en faktisk ökning av misshandeln eller en kombination av dessa två faktorer?

Kartläggningen utifrån brottsanmälningarna innefattar ett relativt stort antal uppgifter om offren och gärningsmännen samt om själva brottet och omständigheterna kring det, vilka beskrivs i resultatredovisningen. De flesta uppgifterna kommer från brottsanmälningarnas så kallade fritext, vilket är den beskrivning av brottet som polisen skriver i anmälan.

## Material och metod

De uppgifter som ligger till grund för rapporten härrör främst från två olika källor. Dels från en enkätundersökning, dels från polisanmälningar (samt i vissa fall förhörsprotokoll) som inhämtats från polismyndigheterna.

Undersökningen har av praktiska skäl begränsats till fyra län: Stockholms, Gotlands, Östergötlands och Dalarnas län. Valet av län har gjorts utifrån kriteriet att de ska representera län med olika urbaniseringsgrad. Anledningen till detta kriterium är att det finns ett relativt starkt samband mellan urbaniseringsgrad och polisanmäld kvinnomisshandel. Avsikten är att de fyra länen därigenom ska representera ett "minisverige".

En viktig fråga är naturligtvis hur representativa de fyra länen är när det gäller att kunna fånga upp situationen i hela landet. Valet av län inom respektive urbaniseringsgradskategori har inte gjorts slumpmässigt, utan praktiska skäl har fått överväga. Olika data för de fyra länen sammantaget uppvisar dock stora likheter med riket som helhet. Antalet anmälda brott per capita inom kategorin "misshandel mot kvinna, gärningsmannen bekant med offret" i de fyra länen sammantaget är i princip identisk med motsvarande i riket som helhet – 234 per 100 000 mot 231 per 100 000 i riket (år 2000). I riket som helhet har antalet anmälda brott inom denna kategori ökat med 40 procent under den tidsperiod som studien avser. Motsvarande ökning i de fyra länen sammantaget är en ökning med 50 procent. Indikationer utifrån data om förklaringar till ökningen i de fyra länen borde därmed kunna antas vara giltiga som förklaringar till ökningen även i riket som helhet.

#### ENKÄTUNDERSÖKNINGAR AV UTSATTHET

Uppgifter om kvinnors utsatthet för våld (det vill säga självrapporterad utsatthet) i nära relationer samlas in genom enkäter till kvinnor vid ett slumpmässigt urval av arbetsplatser i de fyra länen. Urvalet gjordes ur Statistiska centralbyråns (SCB) företagsregister och kom att bestå av 155 arbetsplatser med 100–199 anställda vardera (fördelade på de aktuella länen).<sup>11</sup> I bilaga 1 finns en beskrivning av tillvägagångssättet samt enkäten som användes.

Valet att genomföra undersökningen vid arbetsplatser gjordes för att undvika de speciella problem som kan uppstå när man frågar om utsatthet för just dessa brott. Offerundersökningar genomförs ofta genom telefonintervjuer, besöksintervjuer eller enkäter som sänds till hemadressen. Vid denna typ av våld är det ju i hemmet som en eventuell gärningsman ofta finns, vilket naturligtvis utgör ett hinder för utsatta kvinnor att besvara frågorna. Kvinnorna har dessutom varit helt anonyma, vilket kan vara positivt för svarsfrekvensen. Detta gör dock att det inte varit möjligt att skicka påminnelser till de kvinnor som inte besvarat enkäten.

Det bör även nämnas att genomförandet av enkätundersökningen vid arbetsplatser naturligtvis har inneburit att det i urvalet inte kan komma att ingå kvinnor som studerar, är arbetslösa eller som inte är förvärvsarbetande av någon annan anledning. Detta gör också att resultaten vad gäller andelen utsatta inte kan generaliseras till samtliga kvinnor i Sverige utan till de förvärvsarbetande.

---

<sup>11</sup> Inklusivt ett antal med 50-99 anställda i Gotlands län på grund av få arbetsplatser med 100-199 anställda.

#### KARTLÄGGNING UTIFRÅN BROTTSANMÄLNINGAR

Kartläggningen av den polisanmälda misshandeln mot kvinnor baseras på ett systematiskt urval brottanmälningar avseende misshandel mot kvinna av bekant från åren 1990–1991 och 1998 i Stockholms län, Östergötlands län, Gotlands län och Dalarnas län. Från detta urval har sedan de brott selekterats ut där gärningsmannen och offret vid misshandeln hade eller hade haft en nära relation.

Det primära urvalet består av ett lika stort *antal* anmälningar om misshandel från vart och ett av de fyra länen och är således inte gjort i proportion till det totala antalet anmälda misshandelsbrott per län. Vid flertalet redovisningar har materialet viktats upp med hänsyn till antalet faktiska anmälningar i respektive län. På så sätt erhålls skattningar av situationen totalt sett i det minisverige som de fyra länen är avsedda att representera.

Det slutliga urvalet kom att bestå av 855 brottanmälningar. De olika åren har valts med hänsyn till möjligheten att söka förklara ökningen av den polisanmälda misshandeln mot kvinnor under 1990-talet. Utgångspunkten är att förändringar i olika avseenden mellan de båda tidpunkterna ska kunna ge indikationer om orsakerna till ökningen.

Att använda uppgifter ur brottanmälningar innebär att det ofta inte är klarlagt att gärningsmannen är skyldig till brott eller ens att han betecknas som skäligen misstänkt. Han är ofta endast utpekad som gärningsman. Det är dock denna beteckning som används i rapporten.

Av anmälda misshandelsbrott (misshandel mot kvinna av bekant) leder cirka en fjärdedel till åtal. Brotten inom hemmet sker ofta utan vittnen, vilket försvårar bevisföringen. Det är heller inte ovanligt att kvinnan, efter det att anmälan gjorts, inte längre vill medverka i brottutredningen (se nedan). Detta torde delvis bero på att de inblandade personerna har eller haft en nära och känslomässig relation och att det i många fall även finns gemensamma barn med i bilden. Det kan också bero på att kvinnan är rädd för fortsatt våld om hon fullföljer utredningen. Det är av dessa skäl viktigt att även studera de brott som inte leder till åtal och fällande dom.

#### UPPGIFTER UR ANDRA REGISTER

För att kunna beskriva gärningsmännen och offren har uppgifter hämtats dels ur registret över lagförda personer (brottsbelastning), dels ur SCB:s register för uppgifter om utbildningsnivå, arbetslöshet samt födelseland.

#### BORTFALL

##### EXTERNT BORTFALL

Det externa bortfallet när det gäller arbetsplatsundersökningen uppgår till 30 procent på arbetsplatsnivå<sup>12</sup> och 34 procent på individnivå.<sup>13</sup> Vad gäller brottanmälningarna uppgår det externa bortfallet till totalt 6 procent.<sup>14</sup>

---

<sup>12</sup> Bortfallet på arbetsplatsnivå är större i Stockholms och Östergötlands län än i Dalarna och Gotland. Bortfallet på arbetsplatsnivå innebär dock sannolikt ingen risk för snedvridning av resultaten av enkätundersökningen.

<sup>13</sup> Beräkningen av bortfallet på individnivå har gjorts för de arbetsplatser som lämnat exakta uppgifter om hur många enkäter som delats ut. Bortfallet på individnivå är högst i Östergötland och lägst i Stockholms län.

#### INTERNT BORTFALL

Det interna bortfallet varierar när det gäller uppgifter ur brottsanmälningarna eftersom de flesta uppgifterna baseras på fritexten i anmälan. Resultaten redovisas i vissa fall även då bortfallet är stort. Detta kommenteras då i texten.

#### RAPPORTENS DISPOSITION

Resultatredovisningen inleds med en analys av den faktiska nivån för denna typ av brottslighet. Denna görs utifrån de delar av studien som omfattar självrapporterad utsatthet för fysiskt våld. Dessutom tas uppgifter från andra undersökningar med. Avsnittet därefter utgörs av en kartläggning av den polisanmälda misshandeln mot kvinnor i nära relationer. Ett syfte är här att finna faktorer som kan förklara utvecklingen av den polisanmälda misshandeln. Därefter analyseras utvecklingen under 1990-talet utifrån olika datakällor. Rapportens sista avsnitt består av en avslutande diskussion. I bilagor återfinns en beskrivning av tillvägagångssättet vid arbetsplatsundersökningen och enkätformuläret, tabellförteckning, tabeller och figurer, redovisning av den regionala utvecklingen samt en fördjupad analys av den faktiska utvecklingen.

## Synlig och dold brottslighet

En väsentlig del av studien baseras på uppgifter om *polisanmäld* misshandel – framför allt när det gäller beskrivningen av gärningsmännen. Det finns med stor sannolikhet både likheter och skillnader mellan den polisanmälda misshandeln – och de inblandade gärningsmännen och offren – och den dolda misshandeln, det vill säga den misshandel som inte polisanmäls. Ett par tydliga likheter är att det är vanligt att kvinnorna utsatts för våld vid upprepade tillfällen och att det ofta finns barn i de familjer där kvinnan har utsatts för våld.

Att det finns skillnader när det gäller vissa aspekter är viktigt att stryka under. Exempelvis är troligen sannolikheten att våldet anmäls till polisen olika stor för olika grupper i samhället. Såväl allmänhetens som ett brottsoffers benägenhet att anmäla ett brott skiljer sig antagligen åt beroende på vem gärningsmannen är. Faktorer som spelar in i detta sammanhang kan till exempel vara gärningsmannens och offrets sociala och ekonomiska position liksom utbildningsnivå, yrke, ställning i yrkeslivet och eventuellt missbruk.<sup>15</sup>

---

<sup>14</sup> Bortfallet är störst när det gäller anmälningarna från åren 1990/1991 eftersom det skett utgallringar av så gamla brottsanmälningar på respektive polismyndighet.

<sup>15</sup> Se även avsnittet "Om kriminalstatistiken" om mörkertal och anmälningsbenägenhet.

# Hur vanligt förekommande är misshandel mot kvinnor i nära relationer?

Misshandel mot kvinnor i kriminalstatistiken.  
Nivån

## OM KRIMINALSTATISTIKEN

I kriminalstatistiken redovisas den misshandel som polisanmäls. Den registrerade, men även med största sannolikhet också den faktiska, misshandeln mot kvinnor har en helt annan karaktär än misshandel mot män. De flesta misshandelsbrotten mot kvinnor begås inomhus av en bekant gärningsman, medan majoriteten av misshandeln mot män sker utomhus av en obekant gärningsman.<sup>16</sup> Faktorer som huruvida offret och gärningsmannen är bekanta eller obekanta och om brottet begås på allmän plats eller i det privata påverkar benägenheten att anmäla brottet. I regel anmäls våld mellan obekanta oftare än mellan bekanta, våld som sker på allmän plats oftare än våld i det privata och grövre våldsbrott oftare än lindriga. Detta talar således för att mörkertalet för våld mot kvinnor i nära relationer är stort, det vill säga att kriminalstatistiken endast innefattar en mindre del av den faktiska brottsligheten.

## MISSHANDEL AV BEKANT GÄRNINGSMAN

Den kategori i kriminalstatistiken som är mest närliggande till fysiskt våld mot kvinnor i nära relationer är statistiken över misshandel mot kvinna av *en bekant gärningsman*.<sup>17 18</sup> Detta innebär varken nödvändigtvis att kvinnan och förövaren vid dessa brott har eller har haft en *nära* relation, eller att förövaren är en man. Eftersom det är den mest närliggande kategorin i statistiken används denna statistik ofta för att beskriva just våld mot kvinnor i nära relationer. Genom denna undersökning har det nu varit möjligt att konstatera hur stor andel inom kategorin misshandel mot kvinna av bekant som utgörs av våld mot kvinnor i nära relationer, ett viktigt komplement till den officiella statistiken.

---

<sup>16</sup> Sedan år 1981 går det att i kriminalstatistiken urskilja offrets kön (avser personer över 14 år), om offer och gärningsmän var bekanta eller obekanta med varandra samt om brottet begåtts inomhus eller utomhus. Om misshandeln betecknats som grov eller som så kallad annan misshandel redovisas till och med år 1998.

<sup>17</sup> Enligt denna definition ska offer och gärningsman vara bekanta mer än till namn eller utseende. Annars ska offret ha tagit aktiv del i en kontakt med gärningsmannen, ska ha gått till en bostad eller annat mål eller åkt bil tillsammans med gärningsmannen. Begreppet avser också fall då kontakten ska ha gällt langning eller prostitution eller då offret är taxiförare, ordningsvakt eller dylikt i tjänst.

<sup>18</sup> Under de senaste tio åren har misshandel av bekant utgjort cirka 80 procent av det totala antalet misshandelsbrott mot kvinnor. År 2001 var andelen 76 procent.



*Cirka två tredjedelar* av den polisanmälda misshandeln mot kvinnor av en bekant gärningsman utgörs av våld av en man som kvinnan har eller har haft en nära relation med. Andelen har inte förändrats mellan åren 1990–1991 och år 1998. Den resterande tredjedelen inom kategorin misshandel av bekant utgörs av misshandel som begåtts av en man som kvinnan känner utan att de har eller har haft en nära relation, av en kvinna som är bekant med offret eller av någon inom familjen. Det sistnämnda kan vara våld mot en dotter som begåtts av modern, fadern eller ett syskon eller våld mot en mor av hennes barn.<sup>19</sup>

#### NIVÅN I KRIMINALSTATISTIKEN

År 2001 anmäldes 15 651 misshandelsbrott mot kvinnor (av bekant) i Sverige. Drygt 10 000 av dessa kan således uppskattas handla om våld i nära relationer.<sup>20</sup> Drygt 80 procent av brotten begicks inomhus. (Se tabell 1 i bilaga 3 för den regionala fördelningen år 2001.)

## Nivån utifrån offerundersökningar

Som tidigare nämnts är misshandel mot kvinnor i nära relationer ett brott med ett relativt stort mörkertal, vilket innebär att endast en mindre del av detta våld blir synligt i kriminalstatistiken. Ett sätt att få kunskap om den faktiska omfattningen av olika brott är att göra enkät- eller intervjustudier. När det gäller just misshandel mot kvinnor i nära relationer kan det dock vara svårt att tolka resultaten från sådana undersökningar. De gängse metoderna att ringa till bostaden, skicka enkäter till hemadressen eller göra besöksintervjuer i hemmet medför problem när det gäller detta brott. Orsaken är att förövaren i flertalet fall lever tillsammans med kvinnan. Dessutom är kvinnorna inte anonyma vid denna typ av undersökningar, vilket i många fall torde vara en hämmande faktor.

För att komma ifrån dessa problem har enkätundersökningarna i denna studie genomförts på ett slumpmässigt urval arbetsplatser.<sup>21</sup> De tillfrågade kvinnorna har således fyllt i enkäterna på arbetet där den eventuella gärningsmannen inte är närvarande. Till skillnad från i andra undersökningar har också de tillfrågade kvinnorna kunnat vara helt anonyma, vilket alltså även det torde vara en viktig faktor vid denna typ av frågor. Undersökningens genomförande beskrivs i bilaga 1, där också enkätformuläret redovisas.

Detta tillvägagångssätt medför dock i stället vissa "naturliga" begränsningar; arbetsplatsundersökningen omfattar enbart förvärvsarbetande kvinnor.<sup>22</sup> Dessutom har den totala anonymiteten medfört att bortfallsanalyser inte kunnat göras.

<sup>19</sup> Ett antal felkodade anmälningar finns också, till exempel då gärningsmannen är en obekant person eller då det är ett annat brott som begåtts och registrerats med felaktig brottskod.

<sup>20</sup> Inklusive våld *av före detta* make, sambo eller pojkvän.

<sup>21</sup> Eftersom frågor om utsatthet för våld kan väcka starka känslor hos de utsatta fanns ett foljebrev med bland annat hänvisning med telefonnummer till kvinnojourer och brottsofferjourer.

<sup>22</sup> Vilket gör att utsattheten bland kvinnor generellt i befolkningen antagligen underskattas eftersom mycket talar för att utsattheten för våld är större i marginaliserade grupper.

Våldsdefinitionen i denna undersökning är en förenklad och subjektiv definition, men med inriktningen att nå det våld som skulle kunna betecknas som misshandel (se ovan för den juridiska definitionen). Det ingår sådana typer av våld (sparkar, slag etc.) som subjektivt bedömt kan antas tillfoga offret någon skada och/eller orsakat smärta. Någon närmare bedömning görs dock inte av andra omständigheter som rör våldssituationen eller om handlingen faktiskt lett till smärta eller skada.

Våldshandlingar kan juridiskt sett rubriceras som exempelvis ofredande, olaga hot, vållande till kroppsskada, olika former av sexuella övergrepp, misshandel, grov fridskränkning, vållande till annans död, dråp eller mord. Anledningen är att våld kan ta sig uttryck på så många olika sätt. Juridiskt kategoriseras därför våld utifrån en bedömning av en rad omständigheter, exempelvis hur grovt våldet är, vilka följder det får i form av skada, smärta eller kränkning, gärningsmannens motiv och situationen som sådan. Det kan också finnas omständigheter som gör att våldet inte kan anses straffbart. Det är således inte så enkelt att man bara utifrån lagtexten kan säga att en viss typ av våld är brottsligt och att en annan inte är det, utan det finns en mängd olika omständigheter som spelar in (Hydén, 1995). Detta förhållande är inte något unikt för våldsbrotten, utan gäller i princip alla straffrättsliga författningar.

#### SCB:S UNDERSÖKNING AV LEVNADSFÖRHÅLLANDEN

SCB:s årliga undersökning av levnadsförhållanden (ULF) innehåller frågor om huruvida de intervjuade utsatts för våld. Metoden i dessa undersökningar är huvudsakligen besöksintervjuer med ett rikstäckande slumpmässigt urval ur befolkningen. Vart sjunde och åttonde år görs undersökningen mer omfattande;<sup>23</sup> senast år 2000.<sup>24</sup> I de mer begränsade undersökningarna ställs inte frågor om offrets relation till gärningsmannen, vilket således innebär att våldet inom nära relationer inte kan belysas, utan enbart utsattheten för våld generellt. Vid de mer omfattande undersökningarna ställs bland annat följdfrågan (till dem som utsatts för våld) om relationen till gärningsmannen. Denna begränsas dock till om gärningsmannen är *nära bekant* med offret, det vill säga att det inte nödvändigtvis innebär att det rör sig om en *nära relation* och inte heller nödvändigtvis är en man som är förövare.<sup>25</sup> En anledning till den bristande samstämmigheten, dels med kriminalstatistiken, dels med det som står i fokus här, är att ULF-undersökningen har ett betydligt bredare fokus än just brottslighet.

År 2000 uppgick enligt ULF-undersökningen andelen kvinnor i åldern 16–64 år som uppger att de utsatts för våld till 3,9 procent. Denna siffra avser utsatthet totalt, det vill säga oavsett relationen mellan offer och förövare. När det gäller det våld som skett av en *nära bekant* blev resultatet 1,5 procent. I detta resultat ingår således både kvinnliga gärningsmän och nära bekanta på annat sätt än att gärningsmannen är eller har varit make,

<sup>23</sup> Vad gäller trygghet och säkerhet (det vill säga bland annat utsatthet för brott).

<sup>24</sup> Det gjordes även år 2001, dessa resultat har dock inte redovisats ännu.

<sup>25</sup> I detta sammanhang kan det nämnas att den ändå är en snävare definition än vad som omfattas av begreppet bekant i kriminalstatistiken eftersom det dessutom i ULF-undersökningarna finns kategorierna tillfällig bekant och enbart känd till namn eller utseende.

sambo, "särbo" eller pojkvän. Man kan därför gå ytterligare ett steg för att kanalisera till det våld som sker i *nära relationer* genom att enbart ta med det våld av en nära bekant som skett i bostad.<sup>26</sup> Resultatet blir då att 0,7 procent av kvinnor i åldern 16–64 år utsattes för våld år 2000.

#### SLAGEN DAM

På uppdrag av regeringen har Brottsoffermyndigheten ansvarat för en undersökning som enbart fokuserade på våld mot kvinnor. (Brottsoffermyndigheten gav uppdraget för själva genomförandet till Uppsala universitet och Rikskvinnocentrum i Uppsala.) I denna undersökning användes postenkäter som skickades ut till ett rikstäckande slumpmässigt urval på 10 000 kvinnor i åldrarna 18–64 år. Undersökningen genomfördes under perioden oktober 1999 – januari 2000.

Undersökningen utmynnade i rapporten *Slagen Dam* (Lundgren m.fl., 2001). Resultatet i denna undersökning blev att andelen kvinnor som uppgav av de utsatts för något fysiskt våld under de senaste 12 månaderna uppgick till 5 procent och att andelen som utsatts i *det nuvarande äktenskapet* uppgick till 3 procent.

De påtagligt lägre andelarna i SCB:s undersökning beror sannolikt främst på att det finns vissa skillnader i hur man i frågeformuleringarna definierat vad som avses med våld.<sup>27</sup> I rapporten *Slagen Dam* har man en vidare definition än vad SCB har i sina undersökningar.<sup>28</sup> Dessutom var *Slagen Dam* enbart inriktad på mäns våld mot kvinnor till skillnad från SCB:s ULF-undersökningar, vilket också gör att de inte är helt jämförbara.

## Nivån utifrån arbetsplatsundersökningen

Vad blir då resultatet när man i arbetsplatsundersökningen – till skillnad från i ovannämnda undersökningar – låter kvinnorna besvara enkäter anonymt och då en eventuell gärningsman inte är närvarande? Formuleringen av frågorna (se bilaga 1) ligger närmare SCB:s formuleringar i ULF-undersökningarna än formuleringarna i *Slagen Dam*.

Arbetsplatsundersökningens bortfall var 34 procent, vilket är i paritet med *Slagen Dam* (30 procent), men högre än i ULF-undersökningen från år 2000 (22 procent). På grund av den strikta anonymiteten, som är en viktig aspekt av undersökningen, har det inte varit möjligt att göra bortfallsanalyser. Det bör dock sägas att det är möjligt att det finns en något högre andel

<sup>26</sup> Allt våld i nära relationer sker dock inte i en bostad. Dessutom kvarstår problemet att nära bekant inte är synonymt med nära relationer.

<sup>27</sup> I SCB formuleras frågorna om våld på följande sätt: "Har du själv under de senaste 12 månaderna, alltså sedan ....., varit utsatt för våld som ledde till sådana skador att det krävde besök hos läkare, tandläkare eller sjuksköterska?", "Har du (därutöver) under de senaste 12 månaderna, alltså sedan ....., blivit utsatt för våld som ledde till synliga märken eller kroppsskada men som ej krävde besök hos läkare, tandläkare eller sjuksköterska?" samt "Har du (därutöver) under de senaste 12 månaderna, alltså sedan ....., blivit utsatt för våld som inte ledde till synliga märken eller kroppsskada?"

<sup>28</sup> Två av alternativen när det gäller utsatthet för fysiskt våld (som varken finns med i SCB:s undersökning eller i föreliggande undersökning) är dels "Kastat något på dig, något som skulle kunna göra dig illa", dels "Varit våldsamt på något annat sätt".

utsatta kvinnor bland dem som inte svarat, eftersom det handlar om känsliga frågor som kan vara svåra att svara på för den som varit utsatt för våld. När det gäller till exempel SCB:s ULF-undersökningar som avser hela befolkningen består bortfallet bland annat av marginaliserade grupper vilket gör att utsattheten i befolkningen troligen underskattas utifrån resultatet. I arbetsplatsundersökningen ingår dock dessa grupper inte i populationen varför dessa antaganden inte kan överföras.

Drygt tre tusen (3 376) kvinnor har besvarat enkäten. Genomsnittsåldern är 44,2 år och fördelningen på olika åldersgrupper framgår av tabell 2 i bilaga 3.

Ser man först till utsatthet för våld generellt uppger 3,8 procent av kvinnorna, som besvarat arbetsplatsenkäten, att de utsatts för fysiskt våld av någon (det vill säga inte enbart i en nära relation) under de senaste 12 månaderna.<sup>29</sup> Detta är i princip detsamma som resultatet från SCB:s ULF-undersökning för år 2000 och samtidigt på en lägre nivå än resultaten i Slagen Dam.

En fjärdedel av kvinnorna, som varit utsatta för våld, hade utsatts av en man de hade eller hade haft en nära relation till, se tabell 1. Drygt hälften hade utsatts för våld av en klient, patient eller elev.

Tabell 1. Relationen till förövaren bland kvinnor utsatta för fysiskt våld (arbetsplatsundersökningen).

Relationen till förövaren <sup>30</sup>	Antal	Andel
Obekanta	17	15 %
Ytligt bekanta	4	4 %
Arbetskamrat	2	2 %
Klient, patient, elev	57	51 %
Familj, ej nära relation	1	1 %
Närstående man	25	22 %
Före detta närstående man	4	4 %
Oklart/övrigt	2	2 %
Totalt	112	100 %

Detta innebär att 0,9 procent av de förvärvsarbetande kvinnorna uppgav att de utsatts för våld (under de senaste 12 månaderna) av en man de har eller har haft en nära relation med. Viktas resultaten upp till en riksnivå ökar denna andel något, till 1,0 procent.<sup>31</sup>

Andelen är således högre än den som erhöles i ULF-undersökningen (våld av nära bekant i bostad) men samtidigt lägre än i Slagen Dam.

<sup>29</sup> Det interna bortfallet på denna fråga uppgår till knappt 5 procent. För kvinnor som varit utsatta för våld flera gånger avser frågorna om relationen till förövaren samt om våldet och tillfället det senaste tillfället hon varit utsatt.

<sup>30</sup> Kvinnorna fick välja ett av de förutbestämda svarsalternativen.

<sup>31</sup> Uppviktningen görs på så sätt att Stockholms län blir representant för storstadslänen, Östergötlands län representant för mellansvenska mer urbaniserade län, Dalarna för mindre urbaniserade län och Gotland för glesbygdslän.

Studeras materialet länsvis framkommer vissa skillnader. Detta beror till stor del på att den statistiska osäkerheten då ökar (siffrorna baseras på ett mindre antal individer), se tabell 3 och 4 i bilaga 3. En tendens är dock att storstadslandet Stockholms län har en högre nivå än övriga län; 1,64 procent av kvinnorna i Stockholms län uppgav att de utsatts för fysiskt våld av en man i en nära relation.

#### ANDRA ASPEKTER PÅ VÅLDET MOT KVINNOR I NÄRA RELATIONER UTIFRÅN ARBETSPLATSUNDERSÖKNINGEN

En lägre andel av de utsatta kvinnorna är gifta eller sammanboende jämfört med dem som inte varit utsatta för våld.

Det är vanligt att de utsatta kvinnorna har utsatts för våld vid upprepade tillfällen och också att de varit utsatta för flera olika typer av våld. Det vanligast förekommande är knuffar. Våldet varierar från att kvinnan blivit knuffad till att hon blivit sparkad, slagen med knytnäve, fått en örfil och blivit knuffad vid samma tillfälle.

Det fysiska våldet i nära relationer är generellt lindrigare än våldet från gruppen klienter, patienter och elever. Det är dessutom utmärkande för våldet i nära relationer att det är upprepat. Cirka varannan kvinna fick synliga märken eller skador av våldet.<sup>32</sup>

*Ingen* av de 29 kvinnor som utsatts för våld i en nära relation har polisanmält händelsen.<sup>33</sup> Resultaten utifrån en sådan följdfråga ställd till de fåtaliga utsatta blir behäftad med en relativt stor statistisk osäkerhet, men de ger ändå en indikation om att anmälningsbenägenheten är låg bland socialt mer väletablerade kvinnor.

Knappt en fjärdedel av de utsatta kvinnorna uppger att de inte polisanmält mannen på grund av rädsla för konsekvenserna. En femtedel uppger som skäl att de ansåg att händelsen var en bagatell. Cirka två av tre män hade druckit alkohol då de utsatte kvinnan för fysiskt våld och ungefär en fjärdedel av kvinnorna hade druckit alkohol vid det aktuella tillfället.

#### SAMMANFATTNING AV DEN FAKTISKA NIVÅN ENLIGT OFFERUNDERSÖKNINGAR

Att andelen kvinnor som uppger att de utsatts för våld inom en nära relation varierar mellan olika undersökningar kan ha flera förklaringar. Den mest framträdande torde dock vara att frågorna formulerats på olika sätt. Dessutom tillkommer att undersökningarna baseras på ett urval ur befolkningen, vilket innebär att det finns en slumpvariation.

I BRÅ:s arbetsplatsundersökning har syftet varit att försöka fånga upp det våld som skulle kunna betecknas som misshandel (se ovan). Eftersom det finns skäl att anta att den metodik som använts (anonymiteten och att enkäten fyllts i på jobbet) gör att resultaten kan komma i närheten av en faktisk nivå blir slutsatsen att ungefär 1,0 procent<sup>34</sup> av landets

<sup>32</sup> En av kvinnorna har uppgett att hon behövde besöka läkare, sjuksköterska eller tandläkare på grund av skadorna.

<sup>33</sup> Totalt, det vill säga oavsett relation till förövaren, är det endast 8 procent av de kvinnor som varit utsatta för fysiskt våld som polisanmält detta. I detta sammanhang bör dock påpekas att hälften av kvinnorna varit utsatta för våld av klienter, patienter eller elever och att det i denna grupp till exempel ingår äldre demenssjuka personer som varit våldsamma mot personal.

<sup>34</sup> Den statistiska felmarginalen är av storleksordningen plus/minus 3 promilleenheter.

förvärvsarbetande kvinnor utsätts under ett år för våld av en man de har eller har haft en nära relation till. I antal innebär detta cirka 25 000 förvärvsarbetande kvinnor per år. (Se dock ovan om bortfallet.)

Att ULF-undersökningen i den mest närliggande kategorin "våld av nära bekant i bostad" hamnar på en lägre nivå kan bero på en viss underrapportering. Denna kan vara en följd av att de intervjuade inte är anonyma och att de intervjuas i hemmet. Vissa skillnader i frågeformuleringar och att det rör sig om något olika kategorier har naturligtvis också betydelse.

I rapporten Slagen Dam redovisas en betydligt högre andel, 3 procent, som utsatts för våld inom det nuvarande äktenskapet. Således en snävare kategori än den i arbetsplatsundersökningen. Den främsta förklaringen till att andelarna i den undersökningen ändå blir betydligt högre än i arbetsplatsundersökningen och i ULF-undersökningen torde vara att man har en vidare definition av vad som avses med våld.

En tolkning man kan göra är att cirka 3 procent av landets kvinnor utsätts för någon form av våld inom äktenskapet under ett år. Däremot hamnar det våld som juridiskt skulle kunna betecknas som misshandel på nivåer kring en (1) procent.

## Mörkertalets storlek

Utifrån resultaten av arbetsplatsundersökningen och uppgifter ur den officiella statistiken kan en grov skattning av det så kallade mörkertalet erhållas. Arbetsplatsundersökningens resultat tyder på att uppskattningsvis 1,0 procent av landets förvärvsarbetande kvinnor utsätts för våld i nära relationer under ett år. Antar man vidare att utsattheten bland den dryga fjärdedel av kvinnorna som inte är förvärvsarbetande (27 procent i åldrarna 16-64 år 2001) är exempelvis tre gånger så hög som bland de förvärvsarbetande landar en skattning vid att cirka 40 000 kvinnor utsattes år 2001. I den dryga fjärdedelen ingår främst studerande och hemmavarande (icke arbetssökande) kvinnor samt en mindre andel arbetslösa (knappt 3 procentenheter av de 27).

År 2001 anmäldes drygt 14 000 *fall*<sup>35</sup> av misshandel mot kvinna av bekant. Två tredjedelar av dessa, det vill säga knappt 9 000, beräknas handla om fall i nära relationer.<sup>36</sup> Sammantaget skulle därmed en skattning landa vid att *mörkertalet för våld mot kvinnor i nära relationer är av storleksordningen 4-5*, det vill säga att mellan en fjärdedel och en femtedel av fallen blir anmälda. I SCB:s ULF-undersökning från år 2000 uppgav också en knapp femtedel av de kvinnor som utsatts för våld av nära bekant i bostad att de kontaktat polisen.<sup>37</sup>

Vid början av 1980-talet skattades mörkertalet för misshandel i hemmet till att ligga mellan 5 och 10 (Wikström, 1985). Med hänsyn till att det sedan dess med största sannolikhet skett en ganska påtaglig ökning av anmälningsbenägenheten (se nedan) ligger även de beräkningarna i linje

<sup>35</sup> Detta motsvarar antalet anmälningar. Flera misshandelsbrott kan anmälas i samma anmälan och utgör då ett (1) fall.

<sup>36</sup> Korrigerat även för att det i en mindre andel av dessa fall är samma kvinna som återkommit.

<sup>37</sup> Dessa siffror baseras dock på ett mycket litet antal individer (16 personer) varför de är osäkra.

med ovanstående resultat. Det är dock viktigt att poängtera att denna typ av skattningar alltid blir grova och behäftade med stor osäkerhet. I fallet med skattningen av mörkertalet till att vara 4-5 i denna rapport finns bland annat statistiska osäkerheter i resultaten från arbetsplatsundersökningen, frågan om vilket våld som egentligen mäts i olika källor, antagandet att de ej förvärvsarbetande maximalt har en tre gånger så hög utsatthet som de förvärvsarbetande etc.

# Kartläggning av polis- anmält våld mot kvinnor

Totalt ingår 855 brottsanmälningar i kartläggningen.<sup>38</sup> Vissa gärningsmän och offer återkommer i två – och i några få fall i flera – anmälningar. När dessa dubbelregistreringar elimineras blir antalet individer som ingår i undersökningen 1 574, det vill säga 787 gärningsmän och lika många offer.<sup>39</sup> Resultaten i det första avsnittet redovisas med brottet (fallet) som enhet och de följande med gärningsmännen eller offren som enhet.<sup>40</sup> Vissa resultat jämförs med resultat från arbetsplatsundersökningen.

## Beskrivning av olika förhållanden vid de polisanmälda brotten

I 5 procent av anmälningarna är fler än ett misshandelsbrott anmält. I vissa anmälningar framgår dock att anmälan avser flera brottstillfällen men att det ändå redovisats som ett (1) brott.

Det har blivit något vanligare att även andra brott, som gärningsmannen begått i anslutning till misshandeln, anmäls. Det skedde i cirka 33 procent av anmälningarna från åren 1990–1991 och i 37 procent av anmälningarna från år 1998.

I relativt många fall har det anmälts *flera* andra brott. Vilka typer av brott det handlar om har inte förändrats under perioden. Olaga hot har anmälts i cirka en fjärdedel av fallen. De näst vanligaste brotten är skadegörelse och hemfridsbrott, se tabell 6 i bilaga 3.

Alkohol finns ofta med i bilden när misshandeln sker. I brotten som anmäldes år 1990–1991 hade minst 49 procent av gärningsmännen och minst 29 procent av offren konsumerat alkohol i samband med misshandeln.<sup>41</sup> I brotten som anmäldes år 1998 hade minst 41 procent av gärningsmännen och minst 29 procent av offren konsumerat alkohol.<sup>42</sup> Dessa andel-

---

<sup>38</sup> Det primära urvalet bestod av ett lika stort antal anmälningar från vart och ett av de fyra länen. Se tabell 5 i bilaga 3 avseende anmälningarnas fördelning på län och år, det vill säga 1990-1991 och 1998.

<sup>39</sup> De resultat som är baserade på samkörningar med andra register avser de 726 gärningsmän och 761 offer som det fanns personnummeruppgifter om (vilket motsvarar 92 procent av gärningsmännen och 97 procent av offren).

<sup>40</sup> Några resultat redovisas både på anmälans – och individnivå. I fallen med flera anmälningar som gäller samma individer är det uppgifter ur den senaste anmälan som tagits med i redovisningen på individnivå.

<sup>41</sup> I 5 procent av fallen framkommer det att gärningsmannen varit kraftigt berusad, i 27 procent att han varit berusad och i ytterligare 17 procent att han har druckit alkohol (men det är oklart om han är berusad eller inte). Motsvarande andelar för offren är 3, 12 respektive 14 procent.

<sup>42</sup> I 4 procent av fallen framkommer det att gärningsmannen varit kraftigt berusad, i 24 procent att han varit berusad och i ytterligare 13 procent att han har druckit alkohol (men det är oklart om han är berusad eller inte). Motsvarande andelar för offren är 3, 12 respektive 15 procent.



är minimivärden eftersom eventuell alkoholpåverkan inte alltid redovisas i brottsanmälningarnas fritext.

Misshandeln sker framför allt på kvällen<sup>43</sup> och under veckosluten.<sup>44</sup> Andelen brott under veckosluten har ökat något under perioden från 53 till 60 procent.

Det allra vanligaste är att kvinnan själv anmäler misshandeln till polisen. Detta sker i fyra femtedelar (80 procent) av fallen. Den tendens till minskning i detta avseende som framkommer i tabell 2 försvinner om resultaten vägs upp med hänsyn till att länen har olika antal brott (se ovan). Det finns således inte någon tendens till att omgivningen skulle blivit mer aktiv som anmälare.<sup>45</sup>

I 4–5 procent av fallen är det någon familjemedlem eller släkting till kvinnan som anmält händelsen, och i en lika stor andel är det grannar som gjort polisanmälan. Då polisen står som anmälare handlar det till exempel om att det under utredningen av ett annat brott framkommit att kvinnan blivit misshandlad och att polisen därför upprättar ytterligare en brottsanmälan.

Tabell 2. Anmälare, åren 1990–1991 och 1998 (kartläggning utifrån brottsanmälningar).

Anmälare	1990–1991	1998
Målsägande	82 %	78 %
Familjemedlem eller släkting	4 %	5 %
Vän eller bekant	1 %	3 %
Granne	5 %	4 %
Hälso- och sjukvård eller socialtjänst	2 %	1 %
Polis	4 %	6 %
Övriga	2 %	3 %
Totalt	100 %	100 %

#### TYP AV VÅLD OCH FYSISKA SKADOR

För att kunna se tendenser med avseende på det polisanmälda våldets grovhet och eventuella förändringar av grovheten har en indelning av våldet gjorts i tre kategorier: lindrigare typer av våld, en ”mellankategori” samt grövre typer av våld.<sup>46</sup> Brotten är kategoriserade efter den grövsta typen av våld som förekommer i brottet.<sup>47</sup> Det bör nämnas att en sådan kategorise-

<sup>43</sup> Det vill säga klockan 17-23.

<sup>44</sup> Det vill säga fredag-söndag.

<sup>45</sup> Det interna bortfallet har också ökat från 8 till 15 procent.

<sup>46</sup> Lindrigare våld omfattar nypt, rivit, dragit i hår, örfilar och övriga slag med öppen hand. ”Mellankategorin” omfattar slag med knuten hand och kategorin grövre våld omfattar sparkar, stryppgrepp, slag med tillhygge och då gärningsmannen använt kniv. Kategorin ”slängt, slitit i, knuffat” har delats upp på de tre nya kategorierna beroende på grovhet. De fall då det varit oklart om det handlat om slag med öppen eller med knuten hand har exkluderats eftersom grovhetsgraden inte går att bedöma.

<sup>47</sup> Eftersom det inte alltid går att avgöra våldets grovhet finns ett bortfall på 27 procent.

ring dock innebär vissa problem med gränsdragningar mellan de olika kategorierna. Dessa gränsdragningsproblem påverkar dock inte jämförelsen över tid i nämnvärd grad. Eventuella felkällor är ju desamma vid båda tidsperioderna.

Som framgår av tabell 3 finns tendenser till en viss förskjutning mot lindrigare våld när en jämförelse görs mellan åren 1990–1991 och 1998. Förekomsten av mindre allvarligt våld (lindrigare plus mellankategorin) har ökat från 38 till 50 procent, medan grövre typer av våld således har minskat andelsmässigt, från 62 till 50 procent. Dessa förändringar kvarstår om resultaten viktas upp med hänsyn till att länen har olika antal brott.

Om man ser till *antalet* brott i de olika grovhetskategorierna ger detta en tydlig indikation på att det skett en ökning av anmälningsbenägenheten. Medan antalet anmälda brott i de fyra länen ökade med 50 procent mellan åren 1990–1991 och 1998 ökade antalet anmälningar som innehöll grövre våld med endast 22 procent.<sup>48</sup> Eftersom det således i hög grad handlar om att det är det mindre allvarliga våldet som stått för ökningen bland polisanmälningarna, talar detta för en ökning av anmälningsbenägenheten under 1990-talet när det gäller våld mot kvinnor i nära relationer. Detta genom att det inte är rimligt att anta att en sådan strukturförändring beror på att det faktiska våldet ändrat karaktär på detta sätt, utan den mer naturliga förklaringen är att den är en effekt av att det mindre allvarliga våldet anmäls i betydligt lägre grad än det allvarliga. Sker det en ökning av anmälningsbenägenheten blir därmed effekten större på det mindre allvarliga våldet.

Tabell 3. Våldets grovhet, åren 1990–1991 och 1998 (kartläggning utifrån brottsanmälningar).

Våldets grovhet	1990–1991	1998
Lindrigare våld	7 %	14 %
Mellankategori	31 %	36 %
Grövre våld	62 %	50 %
Totalt	100 %	100 %

Hur ser då våldet ut? Den vanligaste typen av våld är knytnävsslag, vilket förekommer i en tredjedel av anmälningarna. Nästan lika ofta händer det att offret blivit "slängt", slitet i eller knuffat. Många av kvinnorna har blivit utsatta för allvarliga typer av våld: 20 procent har blivit sparkade och 14 procent utsatta för kvävningförsök genom stryppgrepp (se tabell 7 i bilaga 3). Några förändringar som skett mellan 1990–1991 och 1998 är att förekomsten av örfilar och att offret blivit slängt, slitet i eller knuffat har ökat medan förekomsten av sparkar däremot har minskat andelsmässigt (se tabell 8 bilaga 3).

<sup>48</sup> Beräkning utifrån urvalet uppviktat med hänsyn till de olika antalen anmälda brott i respektive län.

Vid en jämförelse av grovheten i det polisanmälda våldet och det våld som kvinnorna i arbetsplatsundersökningen uppgett att de varit utsatta för (och som *inte* hade polisanmälts i något fall) går resultaten i förväntad riktning, det vill säga att det polisanmälda våldet är grövre än det våld som inte polisanmäls,<sup>49</sup> se tabell 4.<sup>50</sup>

Tabell 4. Våldets grovhet i polisanmälningarna (1998) och i arbetsplatsundersökningen (2001).

Våldets grovhet	Polisanmälningar 1998 <sup>51</sup>	Arbetsplatsundersökning 2001
Lindrigare våld	14 %	16 %
Mellankategori	36 %	58 %
Grövre våld	50 %	26 %
Totalt	100 %	100 %
Totalt antal	301	19

När det gäller den misshandel som polisanmäls, är det vanligast att kvinnan har fått lindriga fysiska skador.<sup>52</sup> Som framgår av tabell 5 har det också skett en mindre förändring i riktning mot vad som var att förvänta mot bakgrund av den minskade andelen grövre våld. Andelen utan fysiska skador har ökat något, om än marginellt. Däremot har det inte skett någon förändring i andelen allvarliga eller mycket allvarliga skador. Den lilla nedgång som framkommer försvinner om materialet viktas upp med hänsyn till antalet brott i respektive län.

Förändringar i skadebilden ger således inte ett lika påtagligt stöd för en ökad anmälningsbenägenhet som resultaten i föregående avsnitt. *Antalet* allvarliga eller mycket allvarliga skador bland de polisanmälda fallen har också ökat lika mycket som antalet anmälningar, det vill säga dessa skador har i antal ökat med drygt 50 procent i de fyra länen sammantaget.

<sup>49</sup> Kategorin knuffar i arbetsplatsundersökningen har det inte gått att bedöma grovheten på och har fått tillhöra mellankategorin eftersom drygt 92 procent av knuffarna i det polisanmälda våldet efter genomgången visat sig tillhöra denna kategori.

<sup>50</sup> Det bör dock påpekas att eftersom det finns ett bortfall även i arbetsplatsundersökningen när det gäller våldets grovhet handlar det om mycket få fall som kunnat kategoriseras.

<sup>51</sup> För jämförbarhetens skull redovisas endast det polisanmälda våldet från år 1998.

<sup>52</sup> Lindriga skador omfattar till exempel rodnader, bulnader, blåmärken eller rivsår, allvarliga skador omfattar till exempel större sår, brännskador, hjärnskakning eller fraktur och med mycket allvarliga skador avses potentiellt livshotande skador.

Tabell 5. Skador av misshandeln, åren 1990–1991 och 1998 (kartläggning utifrån brottsanmälningar).

Skador	1990–1991	1998
Inga fysiska skador	14 %	17 %
Lindriga skador/märken	70 %	74 %
Allvarliga skador	8 %	7 %
Mycket allvarliga skador	0 %	0 %
Skador, men går inte att avgöra hur allvarliga	7 %	2 %
Totalt	100 %	100 %

#### POLISENS AGERANDE PÅ PLATS

Hur polisen agerar när de kommer till platsen för en misshandel i hemmet kan vara en viktig faktor för vad som kommer att hända i framtiden, om misshandeln upprepas etc. I drygt 400 av de 855 anmälningarna finns uppgifter om att polisen kommit till platsen för misshandeln i nära anslutning till att den skett. I många av dessa fall framgår dock inte hur polisen agerat i förhållande till gärningsmannen, se tabell 6. På grund av detta går det inte att dra några slutsatser om eventuella förändringar.<sup>53</sup> Det framgår dock att cirka en tredjedel av de fall där polisen kommit till platsen har man tagit med sig gärningsmannen. En andel som alltså är ett minimivärde.

Tabell 6. Polisens agerande gentemot gärningsmannen, åren 1990–1991 och 1998 (kartläggning utifrån brottsanmälningar).

Polisens agerande	1990–1991	1998
Misstänkt grips, hämtas till förhör, omhändertags	34 %	28 %
Misstänkt uppmanas lugna sig, ta en promenad, avisas från lägenhet	4 %	3 %
Polis samtalar med misstänkt på plats	3 %	6 %
Polis anser misstänkt lugn och lämnar plats utan åtgärd	0 %	1 %
Misstänkt anhållen i sin frånvaro	0 %	0 %
Misstänkt försvunnen när polis anländer	14 %	13 %
Framkommer ej vad som sker med misstänkt	45 %	48 %
Totalt	100 %	100 %

## Gärningsmännen och offren

I detta avsnitt redovisas resultat på individnivå. Benämningen gärningsman används genomgående, således även om personen i fråga inte blivit fälld i domstol. De flesta gärningsmän och offer (drygt 60 procent) är i åldern 25–

<sup>53</sup> | tabellen används begreppet misstänkt i stället för gärningsman eftersom det är detta begrepp som polisen använder.

44 år, se tabellerna 9 och 10 i bilaga 3. Gärningsmännen är i genomsnitt något äldre än offren.

Ungefär en *fjärdedel* av kvinnorna vill inte medverka i utredningen efter det att anmälan gjorts.<sup>54</sup> Även om det inte går att ta tillbaka en brottsanmälan – misshandel på enskild plats<sup>55</sup> faller under allmänt åtal – innebär detta stora svårigheter för polis och åklagare att fortsätta utredningen. Åklagaren väljer därför i den situationen ofta att lägga ned utredningen. Det är vanligare att kvinnan inte vill medverka då någon annan person än hon själv har anmält misshandeln. Även då kvinnorna själva anmält brotten är det dock en så stor andel som en femtedel som i ett senare skede inte vill medverka. Att parterna haft en intim och känslomässig relation och kanske har gemensamma barn utgör i många fall sannolikt ett hinder både för polisanmälan och för fortsatt medverkan i en polisutredning eller förundersökning. Att kvinnan inte vill medverka kan sannolikt också ibland bero på rädsla för ytterligare våld från den man som redan varit våldsam mot henne.

Av en studie baserad på djupintervjuer med kvinnor som polisanmält misshandel<sup>56</sup> framgår att syftet med att kontakta polisen inte nödvändigtvis är att polisanmäla mannen och inleda en rättsprocess. Det är i vissa fall i stället en sista utväg för att lugna ner en våldsam situation. De rättsliga aspekterna kan alltså vara underordnade de sociala, vilket med stor sannolikhet påverkar viljan att fortsätta medverka i en polisutredning som kanske inte varit avsikten från början. Andelen kvinnor som inte vill medverka utgjorde 27 procent åren 1990–1991 och 23 procent år 1998. På grund av det stora antalet fall där det inte framkommer några uppgifter om detta går det inte att dra några slutsatser om denna förändring.

Drygt 70 procent av kvinnorna har misshandlats av en man som de vid misshandelstillfället hade en nära relation med; majoriteten av dem var sammanboende med mannen. En så stor andel som drygt en fjärdedel har misshandlats av sin *före detta* man, sambo eller pojkvän. Andelen kvinnor som misshandlats av en man de vid misshandelstillfället var sammanboende med har minskat något under den studerade perioden, från 55 till 47 procent. Andelen som misshandlats av en före detta man, sambo eller pojkvän har däremot ökat från 22 procent till 30 procent. Bland dem som var gifta eller sammanboende finns en mindre grupp där det framkommer att de vid tillfället låg i skilsmässa eller att kvinnan ville skiljas.<sup>57</sup>

Motiven bakom misshandel mot en kvinna som mannen har eller har haft en nära relation till är något som ofta diskuterats. Utifrån polisanmälningarna har bedömts vilka motiv som kan ligga bakom misshandeln. Det bör emellertid påpekas att det naturligtvis blir fråga om en relativt ytlig bedömning av händelsen utifrån fritexten i brottsanmälningarna och utifrån förhören. I cirka 36 procent av fallen framkommer inga uppgifter som kan ligga till grund för en sådan bedömning. I ungefär en fjärdedel av de åter-

---

<sup>54</sup> Fördelningen av vem som anmäler brottet ser ut som på brottsanmälningsnivå.

<sup>55</sup> Det vill säga hemmet.

<sup>56</sup> Green, 2002.

<sup>57</sup> Av vissa anmälningar framgår en tydlig bild av relationer med många konflikter, hög alkoholkonsumtion och upprepat våld.

stående fallen tycks ingen konflikt eller endast "bagatellartade" händelser direkt ha föregått misshandeln. Gärningsmannens svartsjuka finns med som en tydlig faktor i knappt en fjärdedel (24 procent) av fallen och konflikter om separation eller skilsmässa i en åttondel (13 procent).<sup>58</sup> Inga nämnvärda förändringar har skett mellan åren 1990–1991 och 1998.

#### UPPREPAD MISSHANDEL OCH TIDIGARE ANMÄLNINGAR

I många fall framgår att kvinnan varit utsatt för misshandel vid upprepade tillfällen. Detta framgår i 53 procent av fallen som anmäldes 1990–1991 och i 48 procent av fallen som anmäldes år 1998. I 3–4 procent framgår att den fysiska misshandeln är en engångsföreteelse. I resterande fall, det vill säga knappt hälften, är det oklart om våldet skett vid upprepade tillfällen eller inte. Det är således troligt att andelen kvinnor som utsatts vid upprepade tillfällen är en underskattning. I cirka fyrtio procent av fallen med upprepat våld har misshandeln pågått så lång tid som ett år eller längre. Det handlar i många fall inte om enskilda fysiska övergrepp, utan om att en stor del av kvinnans tillvaro är präglad av våld, hot och kränkningar från mannens sida. Det är dessutom inte ovanligt att det sker en upptrappning av våldet, se till exempel Eliasson (1997) och Grant m.fl. (1997).

En så stor andel som drygt 30 procent av kvinnorna som varit utsatta för våld vid upprepade tillfällen har *polisänmält* mannen för misshandel vid minst ett tidigare tillfälle (12 procent har anmält mannen fler än en gång tidigare). Andelen kvinnor som polisänmält mannen någon gång tidigare har ökat något under perioden, från 28 procent till 34 procent. Andelen som gjort fler än en (1) polisänmälan tidigare har ökat från 9 till 15 procent. Att kvinnor som anmält att de blivit misshandlade av en bekant gärningsman löper stor risk att utsättas för upprepat våld bekräftas i en studie av upprepad utsatthet för brott. Kvinnor som gjort *två* anmälningar löper ännu högre risk för att utsättas på nytt (BRÅ-rapport 2001:3). Detta innebär att de kvinnor som anmält att de varit utsatta för misshandel av en man i en nära relation bör betraktas som en riskgrupp när det gäller utsatthet i framtiden. I studien framgår också att risken för upprepat våld är som störst i nära anslutning till att polisänmälan gjorts.

Sju procent av gärningsmännen återfinns i mer än en anmälan i urvalet.<sup>59</sup> Det finns vissa skillnader mellan dessa och övriga fall. I fallen med upprepad anmälningar är det något vanligare än i de övriga fallen att det är någon annan än målsäganden själv som anmäler misshandeln. Det är också vanligare än i de övriga fallen att det framgår att gärningsmännen och off-

---

<sup>58</sup> I en studie av dödligt våld mot kvinnor i nära relationer (BRÅ 2001:11) framkommer också att svartsjuka är ett relativt vanligt motiv även bakom dessa brott. Separationsproblem är dock det vanligast förekommande motivet i den studien och ligger bakom 42 procent av brotten. 11 procent av det totala antalet fall återfinns i en "övrigt-kategori", det vill säga svärbedömda motiv eller sådana motiv som endast förekommer i enstaka fall och därför inte kan utgöra en egen kategori. I Slagen Dam tar man upp att svartsjuka och kontrollerande beteenden från mannens sida kan vara varningssignaler i fråga om mäns våld mot kvinnor i nära relationer.

<sup>59</sup> Med något enda undantag rör det sig om misshandel av gärningsmannen mot samma offer i de olika anmälningarna.

ren har druckit alkohol<sup>60</sup> i samband med misshandeln – 54 jämfört med 44 procent av gärningsmännen respektive 42 jämfört med 27 procent av offren.

## Offrens och gärningsmännens sociala situation

### OFFRENS OCH GÄRNINGSMÄNNENS TIDIGARE BROTTSELASTNING

Före den aktuella polisanmälda misshandeln hade 73 procent av gärningsmännen och 38 procent av offren någon gång lagförts för brott (det vill säga oavsett brottstyp), vilket i båda fallen är mycket höga andelar (se tabell 7). Detta mönster ser likadant ut för dem som anmäldes för misshandel åren 1990–1991 som för dem som anmäldes år 1998. För att få en jämförelsegrund till dessa andelar kan nämnas att 37 procent av alla män (födda i Sverige 1960) blev lagförda någon gång före 38 års ålder. Motsvarande andel för kvinnor är 10 procent.<sup>61</sup> 29 procent av gärningsmännen hade tidigare lagförts för misshandel medan motsvarande andel för offren var 4 procent. 38 procent av gärningsmännen och 4 procent av offren hade någon gång före den aktuella polisanmälda misshandeln dömts till fängelse.

Av dem som någon gång har lagförts tidigare har cirka hälften av gärningsmännen och knappt en femtedel av offren tidigare lagförts fem gånger eller fler. Bland lagförda personer generellt (1960 års födelsekohort) är dessa andelar betydligt lägre. Det innebär alltså att det finns ett relativt stort inslag av tungt brottsbelastade personer inte bara bland gärningsmännen, utan även bland offren. Denna andel har i princip inte förändrats varken bland männen eller bland kvinnorna.

Tabell 7. Brottsbelastning bland gärningsmän och offer före den aktuella misshandelsanmälan, åren 1990–1991 och 1998 (kartläggning utifrån brottsanmälningar).

Antal tidigare lagföringar	Gärningsmän		Offer	
	1990-1991	1998	1990-1991	1998
Ej lagförda	29 %	27 %	63 %	62 %
1 lagföring	14 %	13 %	16 %	19 %
2–4 lagföringar	21 %	25 %	15 %	12 %
5 lagföringar eller fler	36 %	35 %	7 %	7 %
Totalt	100 %	100 %	100 %	100 %

### ARBETSLÖSHET

Arbetslösheten bland både offer och gärningsmän är högre än den bland kvinnor respektive män i befolkningen generellt. 40 procent av offren och 43 procent av gärningsmännen i anmälningarna från år 1998 var arbetslösa

<sup>60</sup> När det gäller dessa uppgifter finns dock ett stort bortfall.

<sup>61</sup> Uppgifterna baseras på en undersökning av 1960 års födelsekohort (BRÅ-rapport 2000:3).

någon gång under detta år<sup>62</sup> jämfört med 17 procent i båda fallen när det gäller kvinnorna och männen i befolkningen generellt, se tabell 8.<sup>63</sup>

Tabell 8. Arbetslöshet bland gärningsmän och offer samt i befolkningen, år 1998 (kartläggning utifrån brottsanmälningar).

Arbetslöshet år 1998	Män		Kvinnor	
	Polisanmäld misshandel	I befolkningen	Polisanmäld misshandel	I befolkningen
Ingen	57 %	83 %	60 %	83 %
Upp till ett kvartal	17 %	8 %	19 %	10 %
Ett till två kvartal	15 %	5 %	11 %	5 %
Två till tre kvartal	8 %	3 %	8 %	2 %
Tre till fyra kvartal	3 %	1 %	2 %	1 %
Totalt	100 %	100 %	100 %	100 %

Den påtagligt höga brottsbelastningen bland både offer och gärningsmän och den stora överrepresentationen vad gäller arbetslöshet tyder på att det finns en relativt stor andel socialt marginaliserade personer involverade i de polisanmälda fallen. Sådan information kan vara viktig i samband med åtgärdsresonemang eftersom olika typer av åtgärder ofta får skilda effekter beroende på vilken typ av personer de riktas mot.

#### FÖDELSELAND

År 1990–1991 utgjorde invandrare (utrikes födda) en dryg tredjedel av gärningsmännen. Motsvarande andel år 1998 var en fjärdedel, se tabell 9. Andelen utrikes födda män i befolkningen uppgick dessa år till 9 respektive 11 procent. Utrikes födda är alltså överrepresenterade bland gärningsmännen men överrepresentationen har minskat. Gärningsmän födda i Sverige med (minst) en förälder född utrikes var något överrepresenterade år 1998 i jämförelse med deras andel i befolkningen.

<sup>62</sup> Eftersom det inte var möjligt att få dessa uppgifter om befolkningen för åren 1990-1991 från SCB avser denna jämförelse endast år 1998.

<sup>63</sup> Som mått på arbetslöshet har antal dagar som arbetslös använts (i stället för ersättning för arbetslöshet).



Tabell 9. Födda i Sverige, utrikes födda respektive födda i Sverige med minst en förälder född utrikes bland gärningsmännen och bland män i befolkningen, åren 1990–1991 och 1998 (kartläggning utifrån brottsanmälningar).<sup>64</sup>

Födelse-land	1990–1991		1998	
	Gärningsmän	Män i befolkningen	Gärningsmän	Män i befolkningen
Födda i Sverige	56 %		63 %	80 %
Utrikes födda	33 %	9 %	25 %	11 %
Födda i Sverige med minst en förälder född utrikes	10 %		12 %	9 %
Totalt	100 %	100 %	100 %	100 %

Även bland offren finns en lika stor överrepresentation av utrikes födda i jämförelse med kvinnor generellt i befolkningen, se tabell 10. I de fyra länen sammantaget har andelen utrikes födda bland offren ökat (uppviktat med hänsyn till antalet brott i respektive län). Andelen utrikes födda kvinnor i befolkningen har också ökat något.

Tabell 10. Födda i Sverige, utrikes födda respektive födda i Sverige med minst en förälder född utrikes bland offren och bland kvinnor i befolkningen, åren 1990–1991 och 1998 (kartläggning utifrån brottsanmälningar).<sup>65</sup>

Födelse-land	1990–1991		1998	
	Offer	Kvinnor i befolkningen	Offer	Kvinnor i befolkningen
Födda i Sverige	64 %		60 %	80 %
Utrikes födda	27 %	9 %	27 %	11 %
Födda i Sverige med minst en förälder född utrikes	9 %		13 %	8 %
Totalt	100 %	100 %	100 %	100 %

Sett till de fyra länen sammantaget och i antal brott kan man beräkna att av ökningen med cirka 1 300 anmälda brott till största delen (två tredjedelar) kan förklaras av en ökning av brott med svenska gärningsmän. När det gäller offren däremot förklaras mer än hälften av ökningen (750 fall) av en ökning av utrikes födda offer. Detta talar också för en ökad anmälningsbenägenhet, det vill säga att den kraftigt ökade uppmärksamheten på dessa brott fått fler utrikes födda kvinnor att kontakta polisen. Noterbart är att det skett en tydlig förändring på "parnivå" såtillvida att andelen fall där gärningsmannen är född utrikes och kvinnan född i Sverige har minskat samtidigt som andelen fall där gärningsmannen är född i Sverige och kvinnan född utrikes har ökat.

Några skillnader kan nämnas mellan fall med gärningsmän födda i Sverige och gärningsmän födda utrikes. En är att det är något vanligare att målsäganden själv anmäler brottet till polisen i de fall då både gärnings-

<sup>64</sup> Uppgift saknas i SCB:s statistik för åren 1990-1991 om män respektive kvinnor med minst en utrikes född förälder.

<sup>65</sup> Uppgift saknas i SCB:s statistik för åren 1990-1991 om män respektive kvinnor med minst en utrikes född förälder.

mannen och offret är födda utrikes (86 procent) än då båda är födda i Sverige (80 procent).<sup>66</sup> Det finns också en svag tendens till såväl grövre våld som allvarigare skador då gärningsmannen är född i Sverige. Andelen fall med grövre typer av våld utgör 66 procent av fallen med gärningsmän födda i Sverige, jämfört med 59 procent av fallen med gärningsmän födda utrikes. Beträffande skadornas grovhet är andelen fall utan några fysiska skador 13 procent i fallen med svenskfödda gärningsmän och 20 procent i fallen med utrikes födda gärningsmän medan andelen med allvarigare skador utgör 8 procent respektive 5 procent.

#### UTBILDNINGSNIVÅ

##### POLISANMÄLDA BROTT

Det finns en stor överrepresentation av lågutbildade bland gärningsmännen i jämförelse med män i befolkningen generellt,<sup>67</sup> se tabell 11. Samma mönster framträder när det gäller offren i jämförelse med kvinnor i befolkningen, se tabell 12. Dessa mönster kvarstår även om materialen viktas.

Ser man till förändringar under 1990-talet så finns en tendens till att andelen lågutbildade kvinnliga offer ökat mer än vad som kunde förväntas mot bakgrund av förändringarna av utbildningsnivån i befolkningen generellt. Detta skulle kunna ha sin förklaring i de resultat som framkom i det så kallade Välfärdsbokslutet, det vill säga att situationen för marginalgrupper försämrats under 1990-talet, bland annat när det gäller utsatthet för våld (Estrada och Nilsson, 2001).

Tabell 11. Utbildningsnivån bland gärningsmännen och bland män i befolkningen, åren 1990–1991 och 1998 (kartläggning utifrån brottsanmälningar).

Utbildningsnivå	Gärningsmän		Män i befolkningen	
	1990–1991	1998	1990–1991	1998
Grundskola	52 %	38 %	32 %	27 %
Gymnasium	34 %	44 %	45 %	44 %
Eftergymnasial utbildning	15 %	17 %	23 %	28 %
Totalt	100 %	100 %	100 %	100 %

Tabell 12. Utbildningsnivån bland offren och bland kvinnor i befolkningen, åren 1990–1991 och 1998 (kartläggning utifrån brottsanmälningar).

Utbildningsnivå	Offer		Kvinnor i befolkningen	
	1990–1991	1998	1990–1991	1998
Grundskola	46 %	48 %	33 %	26 %
Gymnasium	43 %	35 %	44 %	44 %
Eftergymnasial utbildning	11 %	17 %	22 %	30 %
Totalt	100 %	100 %	100 %	100 %

<sup>66</sup> Totalt sett då gärningsmannen är född utrikes (det vill säga oavsett offrets födelseland) uppgår andelen brott som anmäls av målsäganden till 84 procent.

<sup>67</sup> Det har kontrollerats för skillnader i åldersfördelning mellan de personer som förekommer i polisanmälningarna och befolkningen i de fyra län som ingår i undersökningen.

När det gäller det våld som fångats upp i arbetsplatsundersökningen blir resultatet annorlunda. Det framgår att utbildningsnivån *inte* skiljer sig mellan samtliga kvinnor som deltog i undersökningen och de som varit utsatta för våld i en nära relation, se tabell 13. Således ett annat mönster än det som framträdde då de kvinnliga offren i det polisanmälda våldet jämfördes med befolkningen generellt.

Tabell 13. Utbildningsnivån bland kvinnor i arbetsplatsundersökningen.

Utbildningsnivå	Samtliga kvinnor	Kvinnor utsatta för våld <sup>68</sup>
Grundskola	19 %	18 %
Gymnasium	37 %	36 %
Eftergymnasial utbildning	44 %	46 %
Totalt	100 %	100 %
Totalt antal	3 313	28

Resultaten tyder således på att när det gäller det faktiska våld i nära relationer som drabbar mer väletablerade kvinnor finns det inom denna grupp inga egentliga skillnader i utbildningsnivå. När det däremot gäller det generellt sett grövre våld som blir polisanmält finns en stor överrepresentation av lågutbildade. Denna överrepresentation genereras dock delvis av det våld som förekommer i socialt marginaliserade grupper. Om dessa separeras kvarstår den dock till viss del, sannolikt beroende på att det tycks finnas en tendens till mindre grovt våld i mer högutbildade kretsar.

## Barnen i familjer där kvinnan misshandlas

I familjer där kvinnan misshandlas av mannen drabbas även barnen – oavsett om de också utsätts för direkt fysiskt våld eller inte. Se till exempel Hydén (1995) om barn som "delaktiga vittnen" i familjer där mamman misshandlas. I en del av brottsanmälningarna framgår det mycket tydligt hur utsatta barnen i dessa familjer är.

I knappt hälften av brottsanmälningarna framgår att det finns barn i familjen.<sup>69</sup> Eftersom detta är en uppgift som inte alltid framkommer i anmälningarna kan det dock röra sig om ännu fler. Drygt en fjärdedel av barnen har varit vittnen till misshandeln och för ytterligare nästan en fjärdedel (23 procent) framgår att de befunnit sig på samma plats som misshandeln skett även om det är oklart om de bevittnat denna. Det finns dock studier som visar att så gott som samtliga barn (98 procent) i familjer där det förekommer våld mot mamman, vet om att detta förekommer (Nationellt Råd för Kvinnofrid, 2002). I knappt hälften av fallen finns ett (1) barn i familjen, i en tredjedel är det två syskon och i resterande fall fler än två syskon.

<sup>68</sup> Det vill säga i nära relation.

<sup>69</sup> I knappt två tredjedelar av dessa är det målsägandens och gärningsmannens gemensamma barn. Det finns inga uppgifter om åldern på dessa barn.

I 6 procent av det totala antalet brottsanmälningar framgår att ett eller flera barn också varit utsatta för något brott – framför allt för misshandel.<sup>70</sup> Det kan dock röra sig om en större andel beroende på att det i flertalet anmälningar (58 procent) saknas uppgift om huruvida något sådant skett eller inte. Medelåldern (median) för de brottsutsatta barnen är 9 år.

Av enkätundersökningen på arbetsplatser framgår att det finns barn i 40 procent av de utsatta kvinnornas familjer.

---

<sup>70</sup> Detta behöver inte nödvändigtvis ha skett i samband med misshanden mot mamman.

# Utveckling av våldet mot kvinnor i nära relationer

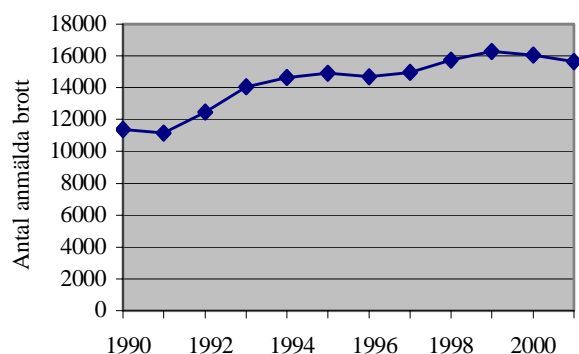
En central fråga i den kriminalpolitiska debatten är om våldet mot kvinnor inom nära relationer har ökat under 1990-talet. När det gäller att studera den faktiska *utvecklingen* av en viss brottstyp är kriminalstatistiken (anmälda brott) betydligt mer relevant att utgå från än när det är *nivån* som avses. Vid analyser av utvecklingen har mörkertalets storlek i princip ingen betydelse så länge det inte förändras över tid. Utgångspunkten när det gäller misshandel mot kvinnor i nära relationer är emellertid att det finns anledning att anta att det kan ha skett förändringar av mörkertalets storlek. Framst beroende på att man kan anta att den ökade uppmärksamheten på detta problem under 1990-talet har medfört en ökad anmälningsbenägenhet, det vill säga att fler kvinnor helt enkelt tar steget att anmäla att de utsatts för våld. Den samhälleliga uppmärksamheten har bland annat tagit sig uttryck i förändringar i lagstiftningen och i att området prioriterats hos en rad myndigheter exempelvis i form av utbildningssatsningar både inom rättsväsendet och andra områden.

## Utvecklingen enligt kriminalstatistiken

Sedan år 1990 har den polisanmälda misshandeln mot kvinnor av bekant ökat med 37 procent, från 11 395 till 15 651 anmälda brott år 2001, se figur 1 (och tabell 11 i bilaga 3).<sup>71</sup> Mellan åren 1990–1991 och 1998, det vill säga den period som kartläggningen avser, har det skett en 40-procentig ökning, från 11 268 anmälda brott (medelvärde för de två åren) till 15 755. I de fyra länen som ingår i studien har motsvarande ökning varit 50-procentig, från 4 015 till 6 022 anmälda brott (se bilaga 4 för utvecklingen i de fyra länen).

---

<sup>71</sup> Antalet anmälda brott rubricerade som grov kvinnofridskränkning (som bland annat kan omfatta misshandel) har dock ökat från 923 anmälda brott år 1999 och 1 147 år 2000 till 1 512 anmälda brott år 2001. Ett grovt kvinnofridsbrott omfattar *flera* brott – det kan till exempel röra sig om flera misshandelsbrott.



Figur 1. Misshandel mot kvinna av bekant, antal anmälda brott åren 1990–2001 (kriminalstatistiken).

Kriminalstatistikens kategorisering ”mot kvinna av bekant” är nu inte densamma som att gärningsman och offer har eller har haft en nära relation. Kartläggningen visar emellertid att den andel som utgörs av denna snävare kategori har varit ungefär två tredjedelar både 1990–1991 och 1998. Det innebär att de anmälda brotten i denna kategori ökat i samma grad som framställts ovan.

En kärnfråga är om denna relativt kraftiga ökning speglar en faktisk ökning eller om den beror på en ökad anmälningsbenägenhet eller en kombination av dessa faktorer.<sup>72</sup> Genomgången av anmälningarna indikerar tydligt att det skett en ökning av anmälningsbenägenheten bland utsatta kvinnor. Det har skett en relativt kraftig förskjutning mot att det anmälda våldet blivit mindre allvarligt. Samtidigt som de anmälda brotten i de fyra undersökningslänen ökat med 50 procent har antalet anmälda fall med grövre våld endast ökat med 22 procent. Den påtagliga ökningen av invandrarkvinnor bland anmälarna (motsvarande ökning bland gärningsmännen är betydligt mindre) tyder också på att det tillkommit nya kategorier anmälare.

Att det skett en ökning av anmälningsbenägenheten är också att förvänta mot bakgrund av den påtagligt ökade uppmärksamheten när det gäller dessa brott. Det finns närliggande exempel på att uppmärksamhet kan påverka benägenheten att polisanmäla. Ett sådant är brottet barnmisshandel (mot barn 0–6 år) där polisanmälningarna ökade under 1990-talet trots att det faktiska våldet med största sannolikhet inte ökade (BRÅ-rapport 2000:15, SOU 2001:72).

Däremot pekar inte skadebilden i samma riktning. *Antalet* allvarliga eller mycket allvarliga skador hos offren har ökat i samma utsträckning som de anmälda brotten. Resultaten pekar alltså inte entydigt mot att det skett en ökad anmälningsbenägenhet (se ovan).

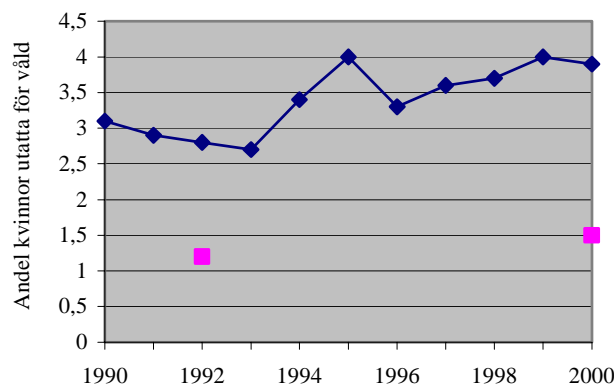
<sup>72</sup> Eftersom andelen inom denna kategori (bekant gärningsman) som utgörs av våld från en man som kvinnan har eller har haft en nära relation med inte har förändrats mellan åren 1990/1991 och år 1998 bör denna typ av våld ha haft en liknande utveckling.

## Utvecklingen enligt ULF-undersökningen

Till skillnad från statistiken över anmälda brott innebär så kallade offerundersökningar att de riktas direkt mot den faktiska brottsligheten. Man frågar om personer utsatts för brott oavsett om de blivit polisanmälda eller inte. Ett viktigt led när det gäller att besvara främst frågan om det skett en faktisk ökning av våldet inom nära relationer är därför att kontrollera hur utvecklingen sett ut enligt SCB:s ULF-undersökningar. De mer omfattande undersökningarna, vilka även innehåller kategorin *våld av nära bekant*, har genomförts åren 1992–1993 och 2000.<sup>73</sup>

Som figur 2 visar har det skett en nivåökning av andelen kvinnor i 16–64-årsaldern som i de rikstäckande ULF-undersökningarna uppger att de utsatts för våld generellt (den övre utvecklingskurvan) under 1990-talet. De två punkterna år 1992<sup>74</sup> respektive år 2000 visar andelen som utsatts för våld av en nära bekant. Denna andel har ökat från 1,2 till 1,5 procent. En ökning som alltså kan tala för en faktisk ökning i paritet med utvecklingen av de anmälda brotten. Mellan dessa år ökade de anmälda brotten med 21 procent från 13 257 (medelvärde) till 16 039.

Ökningen från 1,2 till 1,5 procent är statistiskt säkerställd. Det faktum att en ökning skett kvarstår även om hänsyn tas till den slumpvariation som blir följden av att man frågar ett urval av befolkningen (cirka 4 800 respektive 2 300 kvinnor respektive år).



Figur 2. Andel kvinnor utsatta för fysiskt våld enligt SCB:s undersökningar av levnadsförhållanden (ULF), åren 1990–2000. Fysiskt våld av nära bekant åren 1992 och 2000.

Resultaten pekar alltså mot att det skett en ökning av det faktiska våldet mot kvinnor av nära bekant. Det återstår dock vissa frågetecken om man vill ha svar på frågan om utvecklingen av våld mot kvinnor "i nära relationer" eftersom "nära bekant" inte behöver vara en man som kvinnan har eller har haft en nära relation med. (Det behöver inte heller nödvändigtvis

<sup>73</sup> Samt år 2001 vilket ännu inte redovisats.

<sup>74</sup> Avser egentligen åren 1992–1993.

vara en man som är gärningsman.) Det kan således vara andra "nära bekanta" som stått för ökningen.

Dessutom kan benägenheten att vid intervjuundersökningar uppge ut-satthet för just denna typ av våld också ha ökat som en följd av uppmärksamheten. Det har blivit mindre tabubelagt att tala om våld från närstående och i samband med intervjuer kan därför benägenheten att "rapportera" detta ha ökat.

#### ANDRA NÄRA BEKANTA ÄN INOM NÄRA RELATIONER STÅR FÖR ÖKNINGEN

Ett sätt att analysera det förstnämnda – att ökningen består av andra nära bekanta – är att studera var det uppgivna våldet har ägt rum. Ett rimligt antagande är att det våld som sker inom en nära relation till övervägande delen sker i en bostad. En sådan analys pekar i hög grad mot att en stor del av ökningen av våld från "nära bekanta" utgörs av våld från andra än personer inom en nära relation. Det har skett en kraftig förskjutning såtillvida att den andel som sker i bostad har minskat samtidigt som andelen som sker i arbetsliv, nöjesliv eller på andra platser har ökat. Våldet av nära bekant i den egna eller någon annans bostad har minskat andelsmässigt från två tredjedelar 1992–1993 till 46 procent år 2000, se tabell 14.

Tabell 14. Platsen för våldet, åren 1992–1993 och 2000 (ULF-undersökningar).

Plats	1992–1993		2000	
	Antal	Andel	Antal	Andel
Egen bostad	30	51 %	13	37 %
Annans bostad	9	15 %	3	9 %
Egen arbetsplats	15	25 %	12	34 %
Restaurang, nöjesliv	1	2 %	2	6 %
Gata, torg, allmän plats	3	5 %	3	9 %
Annan plats	1	2 %	2	6 %
Totalt	59	100 %	35	100 %

Dessa resultat, även sedda mot bakgrund av utvecklingen av de anmälda brotten (misshandel av bekant), innebär att man med stor säkerhet kan påstå att det våld som kvinnor utsätts för av nära bekanta (som man inte har en nära relation med) har ökat under 1990-talet.

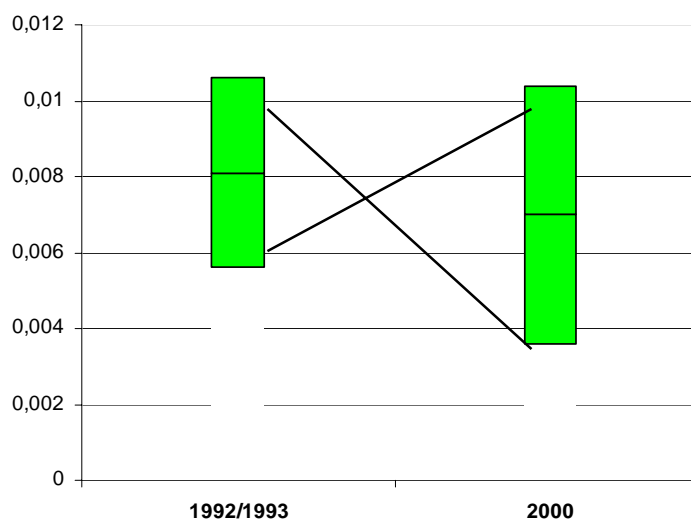
#### VÅLD AV NÄRA BEKANT I BOSTAD

För att få en så närliggande bild som möjligt av våld inom nära relationer torde alltså kategorin "våld av nära bekant i bostad" vara den mest relevanta. När det gäller ULF-undersökningen baseras den som sagt på ett urval ur befolkningen och är därför behäftad med en statistisk osäkerhet när man utifrån den vill uttala sig om situationen i hela den kvinnliga befolkningen (16–64 år), en osäkerhet som dock är mätbar. Dessutom finns uppgifter enbart vid två tidpunkter, åren 1992–1993 respektive 2000.

Åren 1992–1993 uppgav 0,81 procent av de tillfrågade kvinnorna att de utsätts för våld av en nära bekant i bostad. Motsvarande andel år 2000 var



0,70 procent, således en minskning. Ovannämnda faktorer sammantaget gör emellertid att dessa resultat egentligen inte säger så mycket om utvecklingen i hela den kvinnliga befolkningen. Som framgår av figur 3 där det osäkerhetsintervall som kringgärdar dessa skattningar ritats in, inrymmer resultaten både möjliga ökning och minskningar i den kvinnliga befolkningen. Stora ökning är dock mindre sannolika och sannolikheten att dessa resultat skulle uppkomma om det egentligen skett en 40-procentig ökning, det vill säga i paritet med den som framkommer i kriminalstatistiken, är mindre än 6 procent. Detta talar således för att ökningen i kriminalstatistiken åtminstone delvis är en följd av en ökad anmälningsbenägenhet.



Figur 3. Andelen kvinnor som utsatts för våld av nära bekant i bostad enligt ULF-undersökningen. Andel i urvalet (markerad med ett streck) samt statistiskt osäkerhetsintervall vid utsagor om hela den kvinnliga befolkningen. Två hypotetiska utvecklingslinjer inritade.

#### HAR RAPPORTERINGSBENÄGENHETEN ÖKAT?

För just det våld som sker i bostaden av en nära bekant (sannolikt vanligtvis inom en nära relation) finns som nämnts en möjlighet att benägenheten att tala om detta för intervjuaren har ökat. Ser man till olika faktorer bland dem som uppgivit att de utsatts av en nära bekant pekar dessa i riktning mot att det skett en viss ökning av benägenheten att rapportera detta våld.

En faktor är att det inrapporterade våldet blivit mindre allvarligt generellt sett. Den andel som innefattar skador som medför besök hos läkare eller tandläkare har minskat från 19 procent 1992–1993 till 11 procent år 2000. En annan faktor är att det upprepade våldet har minskat andelsmässigt, engångsvåldet har således ökat bland de inrapporterade fallen. Åren 1992–1993 uppgav 44 procent av kvinnorna att det var en engångsföreteelse mot 55 procent år 2000. Naturligtvis handlar det hela tiden om små tal med en relativt stor statistisk osäkerhet, men det faktum att flera

resultat samtidigt ändå pekar i samma riktning gör att de ger visst stöd för att det skett en ökad rapporteringsbenägenhet för just dessa brott. Resultatet förstärker indikationerna i föregående avsnitt om att ökningen av de anmälda brotten delvis förklaras av en ökad anmälningsbenägenhet.

#### KONTAKT MED POLISEN

De kvinnor som utsatts för våld får en följdfråga om de kontaktat polisen och om de gjort polisanmälan. När det gäller det sistnämnda är bortfallet alltför stort för att uppgifterna ska vara användbara. När det däremot gäller frågan om man kontaktat polisen finns uppgifter i flertalet fall. Resultatet från en jämförelse mellan de två mättidpunkterna blir att det skett en kraftig minskning av utsatta kvinnor<sup>75</sup> som kontaktat polisen, från 38 till 19 procent. Ett resultat som kan tyckas jäva antagandet att det skett en ökning av anmälningsbenägenheten. Dessa resultat innehåller dock en större statistisk osäkerhet. Tar man, på samma sätt som i figur 3, hänsyn till denna inryms även öknings. Till detta kommer också att en ökad rapporteringsbenägenhet sannolikt påverkar resultaten. En ökad andel mindre allvarligt våld påverkar naturligtvis hur stor andel som polisanmäls.

En faktor som ytterligare pekar mot att rapporteringsbenägenheten ökat är resultaten från en följdfråga om varför man *inte* kontaktat polisen. Andelen som uppger "småsak, bagatell" har fördubblats mellan 1992–1993 och 2000, från 7 till 15 procent. Här handlar det om extremt små tal som ligger till grund för denna förändring, men det är alltså ytterligare ett resultat som pekar i samma riktning som övriga.

#### SAMMANFATTNING AV UTVECKLINGEN

Det kan tämligen säkert påstås att det skett en ökning av benägenheten att polisanmäla våld i nära relationer under 1990-talet. Förutom att det rimligen borde vara så mot bakgrund av den ökade samhälleliga uppmärksamheten på dessa brott pekar även flera resultat i denna undersökning i den riktningen. Att fler misshandlade kvinnor tar steget att göra en polisanmälan måste betraktas som en positiv utveckling.

Den ökande uppmärksamheten på dessa brott har synbarligen också medfört att kvinnor fått mindre svårt att berätta om utsatthet. Flera faktorer talar för att benägenheten att berätta om utsattheten vid intervjuundersökningar har ökat.

Samhälleliga åtgärder på olika områden – som utbildningssatsningar inom polisen och övriga rättsväsendet, hälso- och sjukvården och socialtjänsten – kan också ha haft betydelse för en ökad anmälnings- och rapporteringsbenägenhet.

När det gäller frågan om det ändå skett en ökning av våldet mot kvinnor i nära relationer kan inget definitivt svar ges. Går man igenom de olika resultaten, dels från ULF-undersökningen, dels från denna undersökning, pekar dock dessa relativt entydigt mot att det skett en faktisk ökning av detta våld (se bilaga 5).

---

<sup>75</sup> Det vill säga utsatta av en nära bekant i bostad.

En rimlig slutsats när det gäller utvecklingen av våldet mot kvinnor i nära relationer är således att det skett en ökning av detta våld under 1990-talet, men att denna ökning är mindre än vad den framstår som i kriminalstatistiken (utvecklingen av de anmälda brotten).

# Avslutande diskussion

Denna kartläggning har inte haft som syfte att presentera konkreta förslag på brottsförebyggande åtgärder när det gäller våld mot kvinnor. Det finns dock skäl att lyfta fram vissa resultat som är viktiga att beakta vid diskussioner om brottsförebyggande åtgärder.

Kartläggningen har bekräftat att våld mot kvinnor i nära relationer ofta är upprepat. Det gäller minst hälften av kvinnorna i de polisanmälda brotten (vilket sannolikt är en underskattning) och drygt 40 procent av de kvinnor i arbetsplatsundersökningen som uppgav att de varit utsatta för våld. Det är också vanligt att de kvinnor som utsatts för våld vid upprepade tillfällen tidigare har *polisanmält* mannen för detta – minst 30 procent har gjort det vid åtminstone ett tidigare tillfälle. Liknande resultat har konstaterats i en tidigare BRÅ-studie.<sup>76</sup> När det gäller kvinnor som anmält misshandel av en bekant gärningsman (vilket för det mesta betyder att det är inom en nära relation) vet man alltså att kvinnan med stor sannolikhet kommer att utsättas på nytt.

Ett annat resultat är att drygt en fjärdedel av kvinnorna i den polisanmälda misshandeln inte vill medverka i en fortsatt utredning efter det att anmälan gjorts. När det är kvinnorna själva som polisanmält mannen är detta fallet för en så stor andel som en femtedel. Detta kan ses som en illustration av hur komplext detta problem är. Förmodligen kan det i många fall vara så att det krävs medverkan av andra aktörer än rättsväsendet eftersom det handlar om problem som inte är begränsade till det rättsliga området. Det är till exempel vanligt att det finns barn i de familjer där kvinnan/mamman utsätts för våld – oftast är det kvinnans och mannens gemensamma barn. Detta kan naturligtvis för det första utgöra ett av hindren för att kvinnan ska vilja fortsätta medverka i en utredning. För det andra visar det på behovet av åtgärder som faller utanför rättsväsendets område.

I en genomgång av projekt och verksamheter som syftar till att förebygga denna typ av våld<sup>77</sup> tas en rad områden upp, bland annat samverkan och gemensamt ansvar hos olika myndigheter samt det faktum att man tagit fasta på alla parter behov av stöd och insatser.

Denna kartläggning har visat att anmälningsbenägenheten när det gäller våld mot kvinnor i nära relationer med största sannolikhet har ökat. Att fler och fler kvinnor tar steget att polisanmäla att de utsatts för våld är naturligtvis ett steg i rätt riktning. Dessutom har antagligen även rapporteringsbenägenheten, det vill säga benägenheten att i undersökningar uppge att man varit utsatt för våld, ha ökat. Den ökande samhällliga uppmärksamheten på detta problem kan vara en orsak till denna utveckling. En fortsatt hög uppmärksamhet på dessa frågor kan troligen få fortsatta positiva konsekvenser, vilket kan innebära minskad samhällelig tolerans och – i förlängningen – minskat våld mot kvinnor i nära relationer.

---

<sup>76</sup> BRÅ-rapport 2001:13. Upprepad utsatthet för brott.

<sup>77</sup> BRÅ-rapport 2002:8. Idéskrift nr 9. Att förebygga våld mot kvinnor i nära relationer.

# Referenser

- Brottsförebyggande rådet** (1994). *Våld mot kvinnor i nära relationer*. BRÅ PM 1994:4. Stockholm: BRÅ. Fritzes.
- Brottsförebyggande rådet** (1997). *Våld mot kvinnor*. BRÅ-rapport 1997:2. Stockholm: BRÅ. Fritzes.
- Brottsförebyggande rådet** (1998). *Konsten att läsa statistik om brott och brottslingar*. Stockholm: BRÅ. Fritzes.
- Brottsförebyggande rådet** (2000). *Strategiska brott*. BRÅ-rapport 2000:3. Stockholm: BRÅ. Fritzes.
- Brottsförebyggande rådet** (2000). *Grov kvinnofridskränkning*. BRÅ-rapport 2000:11. Stockholm: BRÅ. Fritzes.
- Brottsförebyggande rådet** (2000). *Barnmisshandel. En kartläggning av polisanmäld misshandel av små barn*. BRÅ-rapport 2000:15. Tierp: BRÅ. Fritzes.
- Brottsförebyggande rådet** (2001). *Dödligt våld mot kvinnor i nära relationer*. BRÅ-rapport 2001:11. Stockholm: BRÅ. Fritzes.
- Brottsförebyggande rådet** (2001). *Upprepad utsatthet för brott*. BRÅ-rapport 2001:13. Stockholm: BRÅ. Fritzes.
- Brottsförebyggande rådet** (2002). *Idéskrift nr 9. Att förebygga våld mot kvinnor i nära relationer*. BRÅ-rapport 2002:8. Stockholm: BRÅ. Fritzes.
- Eliasson, M.** (1997). *Mäns våld mot kvinnor*. Falun: ScandBook
- Estrada, F. och Nilsson, A.** (2001). *Brottslighet som välfärdsproblem – utsatthet för brott och oro för brott 1988-1999. Ofärd i välfärden*. Antologi. Kommittén för Välfärdsbokslut. SOU 2001:54. Stockholm, Fritzes.
- Grant, C.** (1997): *Våld mot kvinnor*. En faktaskrift. Uppsala: Almqvist & Wiksell tryckeri.
- Green, A.** (2002). *Vad händer efter min polisanmälan?* Polismyndigheten i Uppsala län. 2002:2. Danagårds Grafiska AB.
- Hydén, M.** (1995). *Kvinnomisshandel inom äktenskapet. Mellan det omöjliga och möjliga*. Falköping: Liber Utbildning AB.
- Justitiedepartementet** (2001). *Ytterligare åtgärder för att motverka våld i nära relationer*. Ds 2001:73.
- Lundgren, E. m.fl.** (2001). *Slagen Dam*. Umeå: Fritzes Offentliga Publikationer.
- Nationellt Råd för Kvinnofrid.** (2002). *Se till mig som liten är. När pappa slår mamma*.
- SOU 1995:60.** *Kvinnofrid*. Huvudbetänkande av kvinnoväldskommissionen. Del A. Göteborg: Graphic Systems AB.
- SOU 2001:72.** *Barnmisshandel. Att förebygga och åtgärda*. Slutbetänkande av Kommittén mot barnmisshandel. Stockholm: Fritzes.
- Statistiska centralbyrån** (1991). *Folkmängd 31 dec 1990. Del 3*. Stockholm: Statistics Sweden.
- Statistiska centralbyrån** (1992). *Befolkningsstatistik 1991. Del 3*. Örebro: SCB-tryck.

- Statistiska centralbyrån** (1999). *Befolkningsstatistik 1998. Del 3*. Örebro: SCB-tryck.
- Wikström, P.-O.H.** (1985). *Everyday Violence in Contemporary Sweden*. BRÅ Report No 15. BRÅ. Stockholm: Liber förlag.

# Bilagor

## Bilaga 1. Tillvägagångssättet vid arbetsplatsundersökningen, inklusive enkätformulär

### GENOMFÖRANDET AV ENKÄTUNDERSÖKNINGEN PÅ ARBETSPLATSER

Från SCB:s företagsregister beställdes listor över arbetsplatser i Stockholms län, Östergötlands län, Dalarnas län och Gotlands län. Ett slumpmässigt urval gjordes av 155 arbetsplatser med 100-199 anställda fördelade på dessa län. Vad gäller Gotlands län kom även ett antal arbetsplatser med 50-99 anställda att ingå i urvalet.

Det första steget bestod i att skicka en förfrågan till de utvalda arbetsplatserna/företagen om de kunde tänka sig att delta i undersökningen genom att dela ut enkäter (inklusive följebrev och svarskuvert) till samtliga kvinnliga anställda samt låta dem fylla i enkäten på arbetstid. En skriftlig påminnelse skickades ut och i de fall inget svar inkommit gjordes slutligen en muntlig förfrågan om deltagande.

Enkäter skickades därefter ut till de arbetsplatser som accepterat att delta. Enkäterna delades ut och fylldes i av kvinnorna som själva postade dem i svarskuvert med portot betalt. Med anledning av frågornas känsliga karaktär innehöll följebrevet, som delades ut till samtliga kvinnor, hänvisningar om vart de kunde vända sig om de hade behov av stöd eller annan hjälp (det vill säga till kvinnojour eller brottsofferjour).

### FRÅGOR OM UTSATTHET FÖR HOT, VÅLD OCH VISSA ANDRA BROTT

#### 1. Hur gammal är du?

\_\_\_\_\_ År

#### 2. Vilket är ditt civilstånd?

- Jag är ogift/ej sammanboende
- Jag är gift/sammanboende
- Jag är skild
- Jag är änka
- Jag är "särbo"/har pojkvän

3. **Hur många barn bor i ditt hushåll?** Fyll i antal barn på den streckade linjen.

- Inga barn  
\_\_\_\_\_ barn som är under två år  
\_\_\_\_\_ barn som är 2-5 år  
\_\_\_\_\_ barn som är 6-10 år  
\_\_\_\_\_ barn som är över 10 år

4. **Vad har du för utbildning?** Kryssa i det alternativ som motsvarar din högsta avslutade utbildning.

- Förgymnasial utbildning (det vill säga folkskola eller grundskola)  
 Gymnasial utbildning kortare än 3 år  
 Gymnasial utbildning 3 år eller längre  
 Eftergymnasial utbildning kortare än 3 år  
 Eftergymnasial utbildning 3 år eller längre  
 Forskarutbildning

5. **Vad bor du i för typ av bostad?**

- Eget hus  
 Bostadsrätt  
 Andelslägenhet  
 Hyreslägenhet  
 Hyr bostad i andra hand  
 Annan boendeform

6. **Inom vilket område arbetar du?**

- Tillverkning  
 Partihandel och detaljhandel  
 Hotell- och restaurangverksamhet  
 Transport och kommunikationen  
 Offentlig förvaltning  
 Utbildning, barnomsorg  
 Hälso- och sjukvård, socialtjänst  
 Annat



7. **Om du har du blivit utsatt för något av följande under de senaste 12 månaderna – kryssa i rutan framför. Kryssa i ett eller flera alternativ.**

- Inbrott i bostad
- Inbrott, ej i bostad (t.ex.. i bil, i källare eller på vind)
- Stöld av cykel
- Stöld av bil
- Stöld av annan värdefull sak
- Sexualbrott
- Annat brott

8. **Har du blivit utsatt för hot om våld eller fysiskt våld under de senaste 12 månaderna?**

- Nej
- Ja, hot om våld (*Hot som du uppfattat som så allvarliga att du blivit rädd för att bli utsatt för våld.*)
- Ja, fysiskt våld (*Till exempel knuffar, slag och örfilar. Det behöver inte handla om så grovt våld så att det lett till fysiska skador.*)

Du som svarat nej på fråga 8 och alltså *inte* har varit utsatt för hot om våld eller fysiskt våld under de senaste 12 månaderna behöver inte svara på fler frågor. **Stort tack för din medverkan.**

-----

Vi vill däremot att du som har *varit* utsatt för hot om våld och/eller utsatt för fysiskt våld under de senaste 12 månaderna besvarar frågorna nedan. Först vill vi klargöra några saker. Med **hot om våld** avses alltså hot som du uppfattat som *så allvarliga att du blivit rädd* för att bli utsatt för våld. Med **fysiskt våld** avses till exempel knuffar, slag och örfilar. Det behöver alltså inte handla om så grovt våld så att det lett till fysiska skador. Med **nära relation** avses make, sambo, "särbo", pojkvän.

UTSATTHET FÖR HOT OM VÅLD

Frågorna avser vad som hänt *under de senaste 12 månaderna*. För dig som varit utsatt mer än en gång under den perioden avser vissa följdfrågor endast *det senaste tillfället* då du varit utsatt för hot om våld.

9. **Har du utsatts för hot om våld flera gånger?** (Det vill säga under de senaste 12 månaderna.)

- Jag har *inte* varit utsatt för hot om våld (*gå till fråga 18*)
- Nej, det har hänt vid ett tillfälle
- Ja, vid två-tre tillfällen
- Ja, vid cirka fyra till tio tillfällen
- Ja, vid fler än tio tillfällen

10. **Hur skulle du beskriva relationen mellan dig och den som hotade dig?** (Om du blivit hotad vid mer än ett tillfälle under de senaste 12 månaderna avser denna fråga *det senaste tillfället*.)

- Obekanta
- Ytligt/tillfälligt bekanta
- Arbetskamrat
- Klient, patient, elev
- Bekanta, ej familj
- Familj, ej nära relation (dvs *ej* make, sambo, "särbo", pojkvän)
- Vi hade en nära relation då det inträffade (dvs make, sambo, "särbo", pojkvän)
- Vi hade *haft* en nära relation då det inträffade (dvs före detta make, sambo, "särbo", pojkvän)

11. **Var den som hotade dig en man eller en kvinna?** (Om du blivit hotad vid mer än ett tillfälle under de senaste 12 månaderna fråga avser denna *det senaste tillfället*.)

- Man
- Kvinna

12. **Hur gammal var den som hotade dig?** (Om du blivit hotad vid mer än ett tillfälle under de senaste 12 månaderna fråga avser denna *det senaste tillfället*.)

- Under 15 år
- 15 år eller mer

13. **Var inträffade händelsen?** (Om du blivit hotad vid mer än ett tillfälle under de senaste 12 månaderna avser denna fråga *det senaste tillfället.*)
- Utomhus, på allmän plats (gata, torg)
  - På/vid restaurang krog eller annan nöjeslokal
  - I min bostad
  - Hemma hos den som hotade mig
  - I vår gemensamma bostad
  - På min arbetsplats
  - På annan plats
14. **Har du kontaktat polisen för att du blivit utsatt för hot om våld?** (Om du blivit hotad vid mer än ett tillfälle under de senaste 12 månaderna avser denna fråga *det senaste tillfället.*)
- Ja
  - Nej
15. **Har en polisanmälan gjorts?** (Om du blivit hotad vid mer än ett tillfälle under de senaste 12 månaderna avser denna fråga *det senaste tillfället.*)
- Ja (*gå till fråga 17*)
  - Nej
16. **Om en polisanmälan *inte* har gjorts - av vilken eller vilka anledningar?** *Du kan kryssa i flera svarsalternativ.*
- Rädd för konsekvenserna (till exempel att bli utsatt för våld)
  - Meningslöst, att polisanmäla hjälper inte
  - Händelsen var en bagatell
  - Annan anledning
17. **Var alkohol med i bilden då du blev hotad?** (Om du blivit hotad vid mer än ett tillfälle under de senaste 12 månaderna avser denna fråga *det senaste tillfället.*)
- Nej
  - Ja, den som hotade mig hade druckit alkohol
  - Ja, vi hade båda druckit alkohol
  - Ja, jag hade druckit alkohol (men inte den som hotade mig)

**18. Om du har utsatts för fysiskt våld, har det hänt flera gånger? (Det vill säga under de senaste 12 månaderna.)**

- Jag har *inte* varit utsatt för fysiskt våld
- Nej, det har hänt vid ett tillfälle
- Ja, vid två-tre tillfällen
- Ja, vid cirka fyra till tio tillfällen
- Ja, vid fler än tio tillfällen

Du som *inte* varit utsatt för fysiskt våld under de senaste 12 månaderna behöver inte svara på fler frågor. **Stort tack för din medverkan.**

**19. Hur skulle du beskriva relationen mellan dig och den som utsatte dig för fysiskt våld? (Om du blivit utsatt för fysiskt våld vid mer än ett tillfälle under de senaste 12 månaderna avser denna fråga *det senaste tillfället*.)**

- Obekanta
- Ytligt/tillfälligt bekanta
- Arbetskamrat
- Klient, patient, elev
- Bekanta, ej familj
- Familj, ej nära relation (dvs *ej* make, sambo, "särbo", pojkvän)
- Vi hade en nära relation då det inträffade (dvs make, sambo, "särbo", pojkvän)
- Vi hade *haft* en nära relation då det inträffade (dvs före detta make, sambo, "särbo", pojkvän)

**20. Var den som utsatte dig för fysiskt våld en man eller en kvinna? (Om du blivit utsatt för fysiskt våld vid mer än ett tillfälle under de senaste 12 månaderna avser denna fråga *det senaste tillfället*.)**

- Man
- Kvinna

**21. Hur gammal var den som utsatte dig för fysiskt våld? (Om du blivit utsatt för fysiskt våld vid mer än ett tillfälle under de senaste 12 månaderna fråga avser denna fråga *det senaste tillfället*.)**

- Under 15 år
- 15 år eller mer

22. **Var inträffade händelsen?** (Om du blivit utsatt för fysiskt våld vid mer än ett tillfälle under de senaste 12 månaderna avser denna fråga *det senaste tillfället*.)
- Utomhus, på allmän plats (gata, torg)
  - På/vid restaurang krog eller annan nöjeslokal
  - I min bostad
  - Hemma hos den som utsatte mig för fysiskt våld
  - I vår gemensamma bostad
  - På min arbetsplats
  - På annan plats
23. **Har du kontaktat polisen för att du blivit utsatt för fysiskt våld?** (Om du blivit utsatt för fysiskt våld vid mer än ett tillfälle under de senaste 12 månaderna avser denna fråga *det senaste tillfället*.)
- Ja
  - Nej
24. **Har en polisanmälan gjorts?** (Om du blivit utsatt för fysiskt våld vid mer än ett tillfälle under de senaste 12 månaderna avser denna fråga *det senaste tillfället*.)
- Ja (*gå till fråga 26*)
  - Nej
25. **Om en polisanmälan *inte* har gjorts - av vilken eller vilka anledningar?** *Du kan kryssa i flera svarsalternativ.*
- Rädd för konsekvenserna (t.ex.. att bli utsatt för mer våld)
  - Meningslöst, att polisanmäla hjälper inte
  - Händelsen var en bagatell
  - Annan anledning

26. **Var alkohol med i bilden då du blev utsatt för fysiskt våld?** (Om du blivit utsatt för fysiskt våld vid mer än ett tillfälle under de senaste 12 månaderna avser denna fråga *det senaste tillfället*.)
- Nej
  - Ja, den som utsatte mig för våld hade druckit alkohol
  - Ja, vi hade båda druckit alkohol
  - Ja, jag hade druckit alkohol (men inte den som utsatte mig för våld)
27. **Nedan anges några sätt att bruka våld. Kryssa för den eller de typer av våld som du utsattes för.** (Om du blivit utsatt för våld vid mer än ett tillfälle under de senaste 12 månaderna avser frågan *det senaste tillfället*.)
- Knuff
  - Örfil
  - Slag med knuten hand
  - Spark
  - Klöst, riven
  - Annat fysiskt våld
28. **Har våldet som du utsattes för lett till synliga märken eller skador?** (Om du blivit utsatt för våld vid mer än ett tillfälle under de senaste 12 månaderna avser denna fråga *det senaste tillfället*.)
- Nej, våldet ledde *inte* till synliga märken eller skador
  - Ja, våldet ledde till synliga märken eller skador men krävde *inte* besök hos läkare, tandläkare eller sjuksköterska
  - Ja, våldet ledde till synliga märken eller skador som krävde besök hos läkare, tandläkare eller sjuksköterska

**Kommentarer och synpunkter:**

.....

.....

.....

.....

.....

.....

.....

***Stort tack för din medverkan***

## Bilaga 2. Tabellförteckning

Tabell 1. Relationen till förövaren bland kvinnor utsatta för fysiskt våld (arbetsplatsundersökningen).....	20
Tabell 2. Anmälare, åren 1990–1991 och 1998 (kartläggning utifrån brottsanmälningar).....	24
Tabell 3. Våldets grovhet, åren 1990–1991 och 1998 (kartläggning utifrån brottsanmälningar).....	25
Tabell 4. Våldets grovhet i polisanmälningarna (1998) och i arbetsplatsundersökningen (2001) .....	26
Tabell 5. Skador av misshandeln, åren 1990–1991 och 1998 (kartläggning utifrån brottsanmälningar).....	26
Tabell 6. Polisens agerande gentemot gärningsmannen, åren 1990–1991 och 1998 (kartläggning utifrån brottsanmälningar).....	27
Tabell 7. Brottbelastning bland gärningsmän och offer före den aktuella misshandelsanmälan, åren 1990–1991 och 1998 (kartläggning utifrån brottsanmälningar) .....	30
Tabell 8. Arbetslöshet bland gärningsmän och offer samt i befolkningen, år 1998 (kartläggning utifrån brottsanmälningar) .....	30
Tabell 9. Födda i Sverige, utrikes födda respektive födda i Sverige med minst en förälder född utrikes bland gärningsmännen och bland män i befolkningen, åren 1990–1991 och 1998 (kartläggning utifrån brottsanmälningar).....	31
Tabell 10. Födda i Sverige, utrikes födda respektive födda i Sverige med minst en förälder född utrikes bland offren och bland kvinnor i befolkningen, åren 1990–1991 och 1998 (kartläggning utifrån brottsanmälningar) .....	31
Tabell 11. Utbildningsnivån bland gärningsmännen och bland män i befolkningen, åren 1990–1991 och 1998 (kartläggning utifrån brottsanmälningar) .....	32
Tabell 12. Utbildningsnivån bland offren och bland kvinnor i befolkningen, åren 1990–1991 och 1998 (kartläggning utifrån brottsanmälningar) .....	33
Tabell 13. Utbildningsnivån bland kvinnor i arbetsplatsundersökningen.....	33
Figur 1. Misshandel mot kvinna av bekant, antal anmälda brott åren 1990–2001 (kriminalstatistiken) .....	36
Figur 2. Andel kvinnor utsatta för fysiskt våld enligt SCB:s undersökningar av levnadsförhållanden (ULF), åren 1990–2000. Fysiskt våld av nära bekant åren 1992 och 2000.....	37

Tabell 14. Platsen för våldet, åren 1992–1993 och 2000 (ULF-undersökningar) .....	38
---	----

Figur 3. Andelen kvinnor som utsatts för våld av nära bekant i bostad enligt ULF-undersökningen. Andel i urvalet (markerad med ett streck) samt statistiskt osäkerhetsintervall vid utsagor om hela den kvinnliga befolkningen. Två hypotetiska utvecklingslinjer inritade. ....	39
--	----



## Bilaga 3. Tabeller och figurer

Tabell 1. Misshandel mot kvinnor av bekant, regional fördelning år 2001 (kriminalstatistiken).

Län	Antal brott	Per 100 000 invånare
Stockholms län	4 255	232
Uppsala län	476	161
Södermanlands län	510	199
Östergötlands län	675	164
Jönköpings län	459	140
Kronobergs län	239	135
Kalmar län	334	142
Gotlands län	97	169
Blekinge län	213	142
Skåne län	2 112	186
Hallands län	339	123
Västra Götalands län	2 300	154
Värmlands län	350	128
Örebro län	526	192
Västmanlands län	543	211
Dalarnas län	430	155
Gävleborgs län	366	131
Västernorrlands län	452	184
Jämtlands län	212	164
Västerbottens län	367	144
Norrbottnens län	396	155
Hela landet	15 651	176

Tabell 2. Åldersfördelning (arbetsplatsundersökningen).

Åldersgrupper	Antal	Andel
15–24 år	144	4 %
25–34 år	589	18 %
35–44 år	863	26 %
45–54 år	975	29 %
55–64 år	756	23 %
65 år och äldre	7	0 %
Totalt	3 334	100 %

Tabell 3. Utsatthet för våld, fördelat på län (arbetsplatsundersökningen).

Utsatthet för våld	Stockholms län		Gotland		Östergötlands län		Dalarna	
	Antal	Andel	Antal	Andel	Antal	Andel	Antal	Andel
Ej utsatt för våld	596	96,0 %	800	96,0 %	908	95,5 %	746	97,4 %
Utsatt för våld	25	4,0 %	33	4,0 %	43	4,5 %	20	2,6 %
Totalt antal personer	621		833		951		766	

Tabell 4. Relationen till förövaren, fördelat på län (arbetsplatsundersökningen).

Relation till förövaren	Stockholms län		Gotland		Östergötlands län		Dalarna	
	Antal	Andel	Antal	Andel	Antal	Andel	Antal	Andel
Obekanta	4	18 %	2	6 %	6	16 %	5	26 %
Ytligt bekanta	0	0 %	1	3 %	3	8 %	0	0 %
Arbetskamrat	0	0 %	0	0 %	1	3 %	1	5 %
Klient, patient, elev	9	41 %	20	63 %	23	61 %	5	26 %
Familj, ej nära relation	0	0 %	0	0 %	1	3 %	0	0 %
Närstående man	9	41 %	6	19 %	2	5 %	7	37 %
F.d. närstående man	0	0 %	2	6 %	1	3 %	1	5 %
Oklart/övrigt	0	0 %	1	3 %	1	3 %	0	0 %
Totalt	22	100 %	32	100 %	38	100 %	19	100 %

Tabell 5. Urvalet av anmälningar, fördelade på län och år (kartläggning utifrån brottsanmälningar).

Län	Anmälningssår		Totalt
	1990–1991	1998	
Stockholm	132	111	243
Östergötland	97	98	195
Dalarna	129	103	232
Gotland	88	97	185
Totalt	446	409	855

Tabell 6. Övriga brott som anmälts i samband med misshandeln, efter förekomst, åren 1990–1991 och 1998 (kartläggning utifrån brottsanmälningar).

Övriga brott	1990–1991	1998
Olaga hot	25%	24%
Skadegörelse	6%	4%
Hemfridsbrott	3%	3%
Ofredande	1%	3%
Stöld	2%	2%
Övriga brott mot kap 4 <sup>78</sup>	2%	2%
Våldtäkt mot vuxen	1%	2%
Övriga brott	3%	11%

Tabell 7. Typ av våld, efter förekomst (kartläggning utifrån brottsanmälningar).

Typ av våld	Antal	Andel
Slag med knuten hand	284	33 %
Slängt, slitit i, knuffat	265	31 %
Slag med hand (oklart med öppen eller knuten)	197	23 %
Sparkat	174	20 %
Nypt, rivit, dragit i hår	128	15 %
Örfil	124	15 %
Strypgrepp/kvävningsförsök	121	14 %
Slag med tillhygge	85	10 %
Slag med öppen hand	40	5 %
Använt kniv	20	2 %
Övrigt	138	16 %

<sup>78</sup> Det vill säga övriga brott mot frihet och frid som till exempel olaga tvång och olaga frihetsberövande.

Tabell 8. Typ av våld, efter förekomst, åren 1990-1991 och 1998(kartläggning utifrån brottsanmälningar).

Typ av våld	1990-1991	1998
Slag med knuten hand	33 %	33 %
Slängt, slitit i, knuffat	28 %	35 %
Slag med hand (oklart med öppen eller knuten)	26 %	20 %
Sparkat	24 %	16 %
Nypt, rivit, dragit i hår	16 %	14 %
Örfil	11 %	19 %
Strypgrepp/kvävningsförsök	14 %	14 %
Slag med tillhygge	10 %	10 %
Slag med öppen hand	6 %	4 %
Använt kniv	3 %	1 %
Övrigt	15 %	17 %

Tabell 9. Gärningsmännens och offrens fördelning på åldersgrupper (kartläggning utifrån brottsanmälningar).

Åldersgrupper	Gärningsmän		Offer	
	Antal	Andel	Antal	Andel
15-24 år	85	10 %	148	18 %
25-34 år	255	31 %	279	33 %
35-44 år	262	32 %	243	29 %
45-54 år	162	20 %	128	15 %
55-64 år	38	5 %	33	4 %
65 år eller äldre	16	2 %	12	1 %
Total	818	100 %	843	100 %
<i>Bortfall</i>	4 %		1 %	

Tabell 10. Gärningsmännens och offrens fördelning på åldersgrupper, åren 1990-1991 och 1998 (kartläggning utifrån brottsanmälningar).

Åldersgrupper	Gärningsmän		Offer	
	1990-1991	1998	1990-1991	1998
15-24 år	12 %	9 %	20 %	15 %
25-34 år	37 %	25 %	35 %	31 %
35-44 år	29 %	36 %	28 %	30 %
45-54 år	18 %	21 %	13 %	17 %
55-64 år	3 %	7 %	3 %	5 %
65 år eller äldre	1 %	3 %	1 %	2 %
Totalt	100 %	100 %	100 %	100 %

Tabell 11. Misshandel mot kvinna av bekant, antal anmälda brott åren 1990–2001 (kriminalstatistiken).

Årtal	Anmälda brott
1990	11 395
1991	11 141
1992	12 459
1993	14 055
1994	14 629
1995	14 909
1996	14 677
1997	14 979
1998	15 755
1999	16 267
2000	16 039
2001	15 651

## Bilaga 4. Regional utveckling

Av figuren nedan framgår utvecklingen av de polisanmälda brotten under åren 1990–2001 i de fyra län som kartläggningen baseras på.<sup>79</sup>

I Stockholms län har antalet anmälda brott ökat fram till år 1998 (upp till knappt 5 000 anmälda brott det året) – kraftigast ökning var det under den första hälften av 1990-talet. Därefter har antalet anmälda brott legat relativt stabilt under de allra senaste åren. Denna utveckling är lik utvecklingen i landet som helhet. Totalt har antalet anmälda brott under perioden ökat med 35 procent.<sup>80</sup>

I Östergötlands län ökade antalet anmälda brott under de första åren på 1990-talet för att därefter minska under några år och öka på nytt till år 1999 och därefter plana ut och börja minska. Ökningen av antalet anmälda brott mellan åren 1990 och 2001 ligger på 71 procent (mellan år 1991 och år 2001 är dock ökningen avsevärt mindre – 33 procent).<sup>81</sup>

I Gotlands län har utvecklingen präglats av relativt kraftiga fluktuationer, men även här har det skett en nivåhöjning av antalet anmälda brott under perioden. I detta län är dock det absoluta antalet anmälningar litet.<sup>82</sup>

I Dalarna har utvecklingen präglats av fluktuationer kring en svagt ökande trend. Ökningen av antalet anmälda brott mellan åren 1990 och 2001 är mindre än i övriga län och uppgår till 11 procent. Det har skett en minskning av antalet anmälda brott under de två senaste åren.<sup>83</sup>

---

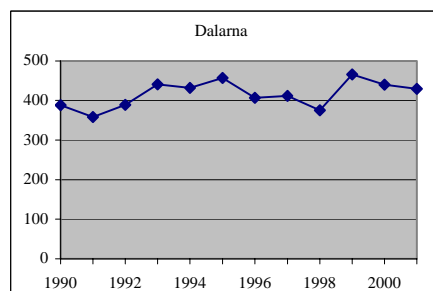
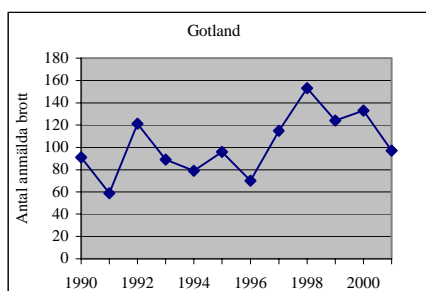
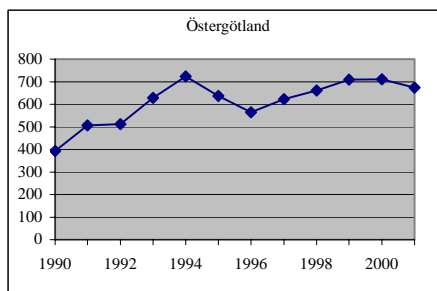
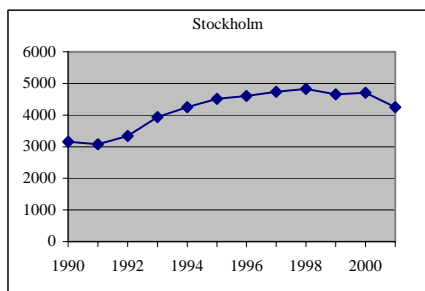
<sup>79</sup> Nivån för samtliga län år 2001 redovisas i tabell 8 i bilaga 4.

<sup>80</sup> Antalet anmälda brott i Stockholms län rubricerade som grov kvinnofridskränkning har under åren 1999-2001 uppgått till 292, 346 respektive 426 brott.

<sup>81</sup> Brotten rubricerade som grov kvinnofridskränkning har ökat från 32 år 1999 till 58 år 2000 och 76 år 2001.

<sup>82</sup> I Gotlands län anmäls dock relativt många brott i relation till folkmängden, dock ej det senaste året, det vill säga år 2001. Antalet brott rubricerade som grov kvinnofridskränkning har uppgått till 5, 1 respektive 9 anmälda brott under åren 1999-2001.

<sup>83</sup> Vad gäller brott rubricerade som grov kvinnofridskränkning skiljer sig Dalarnas län åt från de övriga – antalet anmälda brott uppgick till 17 respektive 16 åren 1999-2000 och minskade därefter till 9 anmälda brott år 2001.



Misshandel mot kvinna av bekant, regional utveckling i Stockholms, Östergötlands, Gotlands och Dalarnas län, åren 1990–2001.

## Bilaga 5. Analys av den faktiska utvecklingen av våldet mot kvinnor i nära relationer under 1990-talet

Resultat från ULF-undersökningen (misshandel av nära bekant i bostad) tyder dels på att andelen utsatta kvinnor ligger på en relativt oförändrad nivå, men samtidigt pekar de också i riktning mot en relativt kraftig minskning av anmälningsbenägenheten. Mot bakgrund av att de anmälda brotten ändå ökat kraftigt kan detta låta högst motsägelsefullt. Den främsta förklaringen till denna motsägelse ligger i att båda dessa resultat blir omgärdade av en relativt stor statistisk osäkerhet när man utifrån de tillfrågade 7 000 kvinnorna vill uttala sig om situationen i hela den kvinnliga befolkningen. Den statistiska osäkerheten är också särskilt stor i det sistnämnda fallet (avseende anmälningsbenägenheten) beroende på att resultaten genereras i två steg, först väljs ett urval av befolkningen och sedan är det den lilla gruppen utsatta som genererar resultatet om hur stor andel som kontaktat polisen. Den statistiska osäkerheten kan dock i båda fallen beräknas.

Delar man upp analyserna i de tre alternativa scenarierna när det gäller utvecklingen av den faktiska brottsligheten och diskuterar utifrån dem blir resultatet följande. Utgångspunkten är att antalet anmälda brott de facto ökat med 40 procent mellan åren 1992-1993 och 2000, det vill säga de är då resultat från ULF-undersökningen föreligger.

- *Den faktiska brottsligheten har minskat.* Sett till resultaten avseende andelen utsatta i ULF-undersökningen är en sådan utveckling fullt möjlig. Scenariot omöjliggörs dock om man ser till de övriga resultaten. Om det vore så att den faktiska brottsligheten minskade skulle det krävas en mycket stor ökning av anmälningsbenägenheten för att förklara att de anmälda brotten trots allt ökat med 40 procent. En ökning av en storleksordning som inte är möjlig (även om hänsyn tas till den statistiska felmarginalen) mot bakgrund av resultaten i ULF-undersökningen som alltså redovisade en kraftig minskning av anmälningsbenägenheten.
- *Den faktiska brottsligheten är oförändrad.* En högst plausibel möjlighet mot bakgrund av ULF-resultaten avseende andelen utsatta. Ser man till övriga resultat blir dock detta tänkbara scenario i hög grad osannolikt. För att förklara att de anmälda brotten ökat med 40 procent skulle det i detta scenario krävas att anmälningsbenägenheten ökat i ungefär samma omfattning. En ökning som i stort sett är omöjlig mot bakgrund av resultaten beträffande anmälningsbenägenheten i ULF-undersökningen. Det handlar om sannolikheter som är mindre än 1 procent att ULF-undersökningen skulle resultera i den minskning man fått om det i praktiken vore så att anmälningsbenägenheten i själva verket ökat med så mycket som 40 procent.



- *Den faktiska brottsligheten har ökat.* Återstår denna tredje möjlighet. Mindre ökning (25 procent eller mindre<sup>84</sup>), som det i så fall är fråga om, inryms mycket väl i ULF-undersökningens resultat när det gäller andelen utsatta. Dessutom krävs för att i detta scenario förklara den 40-procentiga ökningen av de anmälda brotten endast mindre ökning av anmälningsbenägenheten. Ökningar som väl inryms inom den statistiska felmarginalen när det gäller resultaten beträffande anmälningsbenägenheten i ULF-undersökningen.

Utifrån dessa analyser finns alltså i princip endast ett tänkbart scenario när det gäller utvecklingen av den faktiska brottsligheten, att den har ökat. De tecken som tyder på att det även skett en viss ökning av rapporteringsbenägenheten, det vill säga att fler kvinnor uppger utsatthet i intervjuundersökningar, tillsammans med andra osäkerheter som finns inbyggda i intervjuundersökningar gör dock att bilden inte blir lika invändningsfri. Resultaten tyder inte på några stora förändringar när det gäller rapporteringsbenägenheten, men de påverkar ändå säkerheten i analyserna. Effekterna av en sådan förändring på ovanstående analyser skulle kunna uttryckas så att slutsatserna när det gäller hypotesen om en oförändrad faktisk brottslighet övergår från att det scenariot i princip är omöjligt till att det är möjligt men mindre sannolikt. Samtidigt som slutsatserna om en ökad faktisk brottslighet övergår från att vara det enda möjliga alternativet till att vara det mest sannolika alternativet. Slutsatserna angående det tredje alternativet, en minskad faktisk brottslighet, övergår från att vara omöjligt till osannolikt.

Analysen utifrån övriga indikatorer pekar också i samma riktning. Att fallen med grövre våld bland det våld som polisanmälts ökat i antal, med 20 procent, kan sägas peka mot en ökad faktisk brottslighet, men inrymmer också möjligheten av en oförändrad nivå. För att hypotesen om en oförändrad nivå skulle gälla måste det dock ökningen av anmälningsbenägenheten ha varit kraftig. Men omfördelningen mot en större andel mer lindrigt våld borde varit mer omfattande om det skett anmälningsbenägenhetsförändringar av den storleksordning som i så fall krävs. Även denna indikator talar således till förmån för en ökad faktisk brottslighet.

När det gäller skadebilden som indikator förstärks dessa slutsatser. *Antalet* fall med allvarliga eller mycket allvarliga skador i det polisanmälda våldet har ökat med hela 50 procent, vilket alltså talar för en ökad faktisk brottslighet. Samtidigt är inte heller den andelsmässiga omfördelningen när det gäller skadebilden så stor att hypotesen om en oförändrad nivå skulle få något stöd.

Sammanfattningsvis talar således dessa indikatorer för att en ökning av det faktiska våldet mot kvinnor inom nära relationer är den enda rimliga möjligheten. Samtliga indikatorer pekar tydligt i den riktningen. Emellertid finns osäkerheter inbyggda i dessa indikatorer – ULF-resultatet avser kategorin ”våld av nära bekant i bostad”, resultaten gällande anmälningsbe-

---

<sup>84</sup> När det gäller större ökning är sannolikheten att ULF-undersökningen skulle få det utfall den fått mindre än 10 procent.

nägenheten baseras på frågan om man "kontaktat polisen", uppgifterna om våldets grovhet och skadorna i det polisanmälda våldet är hämtade från enbart de fyra länen etc. – vilket gör att det inte går att vara lika tvärsäker.

# English summary

## Violence against women in intimate relationships. An overview.

*Author: Lotta Nilsson*

*Published by:*

National Council for Crime Prevention (BRÅ)  
P.O.Box 1386  
SE-111 93 Stockholm  
Sweden

*Reference:*

BRÅ-report 2002:14  
ISSN 1100-6676, ISBN 91-38-31969-1

*Available in Swedish from:*

Fritzes kundservice  
SE-106 47 Stockholm  
Sweden

The first objective of this study is to make a contribution towards increasing levels of knowledge on crimes of assault reported to the police where the victims are women involved in an intimate relationship with the assailant (i.e. a husband, cohabitee, boyfriend or 'ex').<sup>1</sup> Incidents of assault reported to the police where the victim is a woman acquainted with the assailant<sup>2</sup> have increased by about 40 per cent since the beginning of the 1990s, and thus the study also has the objective of attempting to explain what might lie behind this increase. A further objective is to develop an understanding of how common violence of this type is, i.e. of how large the dark figure is in relation to this type of crime.

Data have in part been collected from a sample of just over 850 police offence reports from the years 1990-1991 and 1998, and in part by means of a questionnaire survey of women's exposure to violence conducted at a random sample of workplaces (slightly over 3,300 women completed the questionnaire).<sup>3</sup> The study has been restricted to four counties representing differing degrees of urbanisation and varying trends with regard to levels of

---

<sup>1</sup> The concept *in an intimate relationship* is used throughout this report.

<sup>2</sup> Two-thirds of which comprise cases of violence against women where the victim is or has been involved in an intimate relationship with the assailant.

<sup>3</sup> Workplaces were used in order to avoid problems associated with sending questionnaires relating to violence against women in intimate relationships to the respondents' residential addresses, or conducting interviews with them in the home, since in the majority of cases the assailant lives together with the woman in question.

reported assaults against women. The four counties included in the study are: Stockholm, Gotland, Dalarna and Östergötland.

Of the women completing the questionnaires in the workplace survey, 0.9 per cent reported having been exposed to physical violence at the hands of a man with whom they had been or were currently involved with in an intimate relationship. None of these women had reported the assailant to the police. Weighting the results so that they correspond with conditions at the national level leads to an increase in the proportion exposed to such violence to one per cent.

In the population in general, then, it may be estimated that approximately one per cent of the country's working women are exposed to violence within an intimate relationship over the course of a given year. In numerical terms, this would involve about 25,000 working women per year.

Based on this finding, an estimation of the so-called dark figure would place it at around four to five, which is to say that between one-quarter and one-fifth of the crimes that actually take place are reported to the police.

The findings show that violence of this kind perpetrated against women exhibits a number of clear, distinguishing characteristics. Many women are exposed to violence repeatedly. This is true both for the violence that is reported to the police and for that which remains unreported. Approximately half of the victimised women, both in the workplace survey and in the police data, had been exposed to violence on more than one occasion. In addition, a little over 30 per cent of the women appearing in the police data who had been victimised repeatedly, had already reported the assailant to the police on at least one previous occasion.

One-quarter of the police reports show that the woman, when the incident had been reported to the police, was not willing to continue to assist with the investigation. Although an offence report cannot be withdrawn once it has been recorded by the police<sup>4</sup>, the victim's refusal to co-operate makes it very difficult for the police and prosecutor to continue the investigation. It is somewhat more common for a victim not to want to assist the police in their enquiries when the assault has been reported by a third party. Even when the victim herself has reported the incident<sup>5</sup>, however, as many as one-fifth show themselves to be unwilling to assist in the investigation at some later stage. There may be a number of explanations for this; the reason for contacting the police is not always to report the assailant, for example, but may rather constitute a means of quieting down a violent situation. It may also be because the woman is afraid of further violence if she continues to assist in the criminal investigation of a man who has already acted violently towards her. A further obstacle may be that the woman and the man have been involved in an intimate and emotional relationship, and may also have had children together.

A number of factors emerged from an examination of the possible motives underlying the assaults (in the police data) – these included feelings of

---

<sup>4</sup> Since assaults taking place in private property fall within the remit of the public prosecutor.

<sup>5</sup> As occurs in 80 per cent of cases.

jealousy on the part of the assailant and conflicts relating to a separation or divorce. These factors are present in a total of approximately one-quarter of the reported crimes (and in 38 per cent of incidents once those cases with missing data have been excluded). It is also evident that alcohol is often present when the assault takes place.

A little over 70 per cent of the women assaulted in the incidents reported to the police were involved in an intimate relationship with the assailant at the time of the assault. The majority of these women were cohabiting with the assailant. The remainder, amounting to slightly over 25 per cent, were thus assaulted by an ex-husband, ex-cohabitee or ex-boyfriend. In around half of the cases, at least, the family included children. The assault was most commonly reported to the police by the victim herself, with this having occurred in 80 per cent of the cases.

The assailants and victims are distinguishable from the population in general with respect to certain social factors, and this information is important in relation to the discussion of possible countermeasures. They present higher levels – and often very high levels – of previous criminal involvement, are more likely to be unemployed, and present lower levels of educational achievement than women and men in the general population. Thus among those involved in the violent incidents reported to the police, there are a large number of socially marginalised individuals.

The study also shows that the violence reported to the police appears to be more serious than that which is not reported. In addition, the findings indicate that the propensity to report the violence that takes place in intimate relationships is lower among more socially well-established women.

Persons born outside the country are over-represented among both perpetrators and victims by comparison with their proportion in the general population. The level of over-representation has fallen among the perpetrators however. There is a certain tendency towards more serious violence and more severe injuries when the perpetrator has been born in Sweden. There is also a small over-representation among both perpetrators and victims of persons with at least one parent born abroad.

On the basis of the study's findings, it is reasonably safe to assert that the 1990s have witnessed an increase in the propensity to report violence that takes place in intimate relationships to the police. This finding is perhaps to be expected given the increase in levels of attention focused on these crimes in society at large. The fact that more victimised women are reporting such incidents to the police must be regarded as a positive development.

The increase in the amount of attention focused on crimes of this kind has evidently also made it less difficult for women to talk about their victimisation. There are a number of factors which suggest that the propensity to report incidents of victimisation in the context of interview surveys has increased.

At least part of the increase in the number of reported offences ought thus to be the result of an increase in the propensity to report such crimes. No unequivocal answer can be given to the question of whether there has nonetheless been a real increase in violence against women in intimate rela-

tionships. Various findings from this study indicate however that on balance there has also been an actual increase in offences of this kind. There also appears to have been an increase in the exposure of women to violence perpetrated by acquaintances other than men with whom they are involved in intimate relationships, inter alia at the workplace.

As regards trends in violence against women in intimate relationships, it would thus be reasonable to conclude that there has been an increase over the course of the 1990s, but that this increase is of a lesser magnitude than is indicated by official crime statistics (which show trends in reported offences).