



Brott bland ungdomar i årskurs nio

*Resultat från skolundersökningen
om brott åren 1995–2008*

Brott bland ungdomar i årskurs nio

Resultat från skolundersökningen om
brott åren 1995–2008

Rapport 2010:6

Brå – centrum för kunskap om brott och åtgärder mot brott
Brottsförebyggande rådet (Brå) verkar för att brottsligheten minskar och tryggheten ökar i samhället. Det gör vi genom att ta fram fakta och sprida kunskap om brottslighet, brottsförebyggande arbete och rättsväsendets reaktioner på brott.

ISSN 1100-6676
ISBN 978-91-86027-52-0

© Brottsförebyggande rådet 2010
Författare: Jonas Ring
Omslagsbild: Eva Wernlid, NordicPhotos
Tryck: Edita Norstedts Västerås 2010

Produktion: Brottsförebyggande rådet, Box 1386, 111 93 Stockholm
Telefon 08-401 87 00, fax 08-411 90 75, e-post info@bra.se, www.bra.se

Denna rapport kan beställas hos bokhandeln eller hos Fritzes Kundservice, 106 47 Stockholm
Telefon 08-598 191 90, fax 08-598 191 91, e-post order.fritzes@nj.se

Innehåll

Förord.....	5
Sammanfattning.....	7
Inledning.....	12
Material och metod.....	15
Urval och bortfall.....	15
Metodfrågor.....	16
Genomförande av undersökningen.....	18
Om enkätens frågor och sambandsanalyser	18
Delaktighet i brott och problembeteende	20
Stöld.....	20
Våld	23
Skadegörelse.....	24
Narkotika.....	25
Övriga brottsliga och problematiska beteenden	26
Delaktighet i olika sammanfattande brottstyper.....	28
Brottsaktivitet.....	30
Skillnader i delaktighet i brott bland unga med olika social bakgrund.....	32
Mönster i brottsbenägenheten	34
Utsatthet för stöld, hot och våld	43
Var inträffar våldet?.....	46
Skillnader i utsatthet för brott bland unga med olika social bakgrund.....	48
Oro för brott bland unga	49
Mobbning	51
Avslutande diskussion.....	54
Referenser	60
Bilagor	65
Bilaga 1. Tabeller	65
Bilaga 2. Bortfallsanalys	81
Bilaga 3. Beskrivning av frågor.....	84
Bilaga 4. Genomsnittligt antal brottshandlingar.....	89

Förord

Ungdomsbrottslighetens omfattning och utveckling är en återkommande fråga i samhällsdebatten. Att så väl som möjligt beskriva ungdomsbrottsligheten är därför viktigt för Brottsförebyggande rådet. Det är välkänt att många ungdomsbrott begås utan att de upptäcks, anmäls och registreras. Detta betyder att uppgifter från den officiella kriminalstatistiken ger en visserligen viktig, men långt ifrån fullständig, bild av ungdomsbrottslighetens nivå, struktur och utveckling. Självdeklarationsundersökningar är en kompletterande källa till kunskap om ungdomsbrottslighetens omfattning, karaktär och utveckling.

Kriminologiska institutionen vid Stockholms universitet genomförde åren 1995 och 1997 de första riksrepresentativa enkätundersökningarna om brott bland ungdomar i årskurs nio. Sedan 1999 har dessa studier genomförts av Brottsförebyggande rådet. Sverige tillhör härmed det fåtal europeiska länder som har möjlighet att beskriva ungdomsbrottslighetens utveckling på annat sätt än enbart genom kriminalstatistiken. Nästa datainsamling är planerad att genomföras år 2011.

Det övergripande syftet med den här studien är att beskriva utvecklingen av andelen unga som enligt egen uppgift deltagit i brott eller andra problembeteenden samt beskriva utvecklingen av andelen unga som anger att de utsatts för vissa typer av brott åren 1995–2008. Rapporten vänder sig till anställda inom rättsväsendet och socialtjänsten och till andra som intresserar sig för ungdomsfrågor.

Rapportens författare är fil.dr Jonas Ring, verksam vid Brå. Enhetschefen, docent Felipe Estrada, har lett arbetet vid undersökningen. Utredare Kerstin Nelander har deltagit i den senaste datainsamlingen och även hjälpt till vid sammanställandet av vissa delar av rapporten.

Professor Hanns von Hofer och docent Tove Petterson, båda vid Kriminologiska institutionen vid Stockholms universitet, har granskat rapporten och lämnat värdefulla synpunkter.

Vi vill avslutningsvis rikta ett stort tack till alla skolledare och lärare som hjälpt oss att genomföra undersökningen och självfallet också till alla ungdomar som delgett oss sina erfarenheter.

Stockholm i mars 2010

Jan Andersson
Generaldirektör

Felipe Estrada
Enhetschef

Sammanfattning

Föreliggande studie bygger på så kallade självdeklarationsundersökningar av stöld, våld och annat problembeteende (exempelvis skolk och droganvändning) bland elever i årskurs nio. Undersökningarna genomfördes vartannat år mellan 1995 och 2005 för att sedan övergå till att genomföras vart tredje år. Den senaste undersökningen gjordes år 2008. Studierna ger underlag för att studera omfattningen av delaktighet i brott och problembeteenden i den aktuella gruppen under tidsperioden 1995–2008.

Syftet med denna studie är att

- beskriva förekomsten av brottslighet och annat problembeteende bland pojkar och flickor i årskurs nio
- utifrån jämförelser från de sju årens undersökningar beskriva utvecklingen över tid av andelarna elever som uppger delaktighet i brott och andra problembeteenden
- belysa utsattheten för stöld och våld bland eleverna.

Studien kan därigenom bidra med kunskap om brottslighetens utseende och struktur bland unga.

Mellan 5 300 och 8 200 elever har anonymt besvarat frågeformuläret de olika åren. Bortfallet består huvudsakligen av frånvarande elever. Beräknat utifrån elevantalet i de deltagande klasserna har svarsbortfallet varierat mellan 5 procent (år 1995) och 19 procent (år 2008).¹

¹ I undersökningarna under 2000-talet har bortfallet legat på en högre nivå än i den första studien. Skillnaderna i bortfall gör att viss försiktighet är påkallad vid jämförelser mellan de olika årens resultat, eftersom bortfallet kan ha haft viss inverkan på resultaten. En analys tyder dock på att de huvudsakliga tendenserna sannolikt skulle kvarstå om samtliga besvarat enkäten.

Skillnader mellan pojkar och flickor i delaktighet i brott

Det är enligt resultaten relativt vanligt att ungdomar vid minst något tillfälle har begått någon typ av stöld, som snatteri, stöld från skolan eller stöld från eget hem. Cirka fem av tio ungdomar i den senaste undersökningen uppger att de begått *någon* stöldrelaterad handling under den föregående tolv månadersperioden. Likaså är problembeteenden som alkoholförtäring, tjuvåkning och skolk förhållandevis vanligt förekommande. Omkring fem av tio har berusat sig, fyra av tio har tjuvåkt och fyra av tio har skolkat. Allvarligare tillgreppsbrott och handlingar som innebär grövre våld mot person är mer sällsynta liksom att ha provat narkotika. För våld mot person respektive befattning med narkotika ligger delaktigheten totalt på omkring en av tio.

Enligt egna uppgifter begår pojkar oftare brott än flickor. Skillnaden mellan andelarna som anger delaktighet är dock liten för de mer vanligt förekommande brottstyperna och problembeteendena. 26 procent av pojkarna och 22 procent av flickorna uppger att de snattat. Skillnaden blir desto mer markerad ju allvarligare eller ovanligare handlingar det rör sig om. Ett undantag är användning av narkotika som är förhållandevis jämnt fördelad. När det gäller alkohol uppger en något större andel flickor än pojkar att de druckit sig berusade (57 procent jämfört med 49 procent). En något större andel av flickorna än pojkarna har skolkat (43 procent jämfört med 36 procent).

En jämförelse av delaktigheten (att vid minst något tillfälle gjort någon av de efterfrågade handlingarna under den föregående tolv månadersperioden) bland pojkar respektive flickor år 2008 i de sammanfattande kategorierna stöldrelaterade handlingar, skadegörelse, våld mot person och narkotika visar att

- 58 procent av pojkarna har begått någon stöldhandling jämfört med 50 procent av flickorna
- 38 procent av pojkarna har begått någon form av skadegörelse jämfört med 27 procent av flickorna
- 13 procent av pojkarna har begått någon handling som innebär våld mot person jämfört med 5 procent av flickorna
- 8 procent av pojkarna någon gång använt eller sålt narkotika jämfört med 7 procent av flickorna.

Totalt sett tycks det inte vara ovanligt att ungdomar vid något enskilda tillfälle begått något brott, men få har gjort det ett större antal gånger. Enligt en uppskattning svarar cirka 10 procent för cirka två tredjedelar av brottsligheten bland ungdomarna. I allmänhet har den som begått handlingar rörande våld eller narkotika också begått stöld och skadegörelse.

Utvecklingen sedan år 1995

Studiens resultat tyder på att brottsligheten totalt sett minskade bland ungdomar i nian från år 1995 fram till de första åren in på 2000-talet. Det avser situationen på riksnivå och skillnader i utvecklingen kan förekomma regionalt (Brå 2007:30). Minskningarna var större för pojkarna än flickorna. Andelen ungdomar som begått vissa stöldbrott och skadegörelsebrott minskade mest i början av perioden för att sedan ligga mer konstant. Nedgången under perioden 1995–2003 av delaktighet i stöld beror främst på minskningar i andelarna elever som säger sig ha snattat i affär eller stulit något från skolan. Minskningen av den sammanfattande kategorin skadegörelse i förhållande till den första undersökningen beror på att färre uppger sig ha vandaliserat (förstört saker med flit) respektive klotttrat. Förändringarna under den senare delen av perioden är små, och andelen som målat graffiti är konstant. Cirka fyra av tio uppger att de tjuvåkt, vilket varit ett återkommande resultat. Andelen som begått någon handling som innebär våld mot person har rört sig kring en av tio. För narkotikarelaterade brott tyder resultaten inte på några påtagliga minskningar men inte heller ökning när det gäller trenden över tid. Mellan undersökningarna år 2005 och år 2008 har det inte skett några påtagliga förändringar för de flesta av de olika brottshandlingar som studerats. Tendenser till en viss ökning kan urskiljas för vissa brottshandlingar. Andelen som snattat, stulit från skolan respektive från eget hem är ett par procentenheter högre i 2008 års undersökning än den närmaste föregående (år 2005).

Andelen som enligt egen uppgift inte begått något brott (totalt) har blivit något större genom åren, vilket är i linje med resultat som tyder på att toleransen bland ungdomarna gentemot skolk, alkoholberusning och snatteri tycks ha minskat något under perioden. Studeras den andra delen av spektrumet – andelen unga som begått många brott – tyder resultaten på att denna grupp totalt sett minskat under perioden. Tendensen att andelen högbelastade i brott blivit något mindre tycks gälla generellt för ungdomar oberoende av vilken sociodemografisk kategori de tillhör i fråga om föräldrars sociala klass, om man har svensk eller utländsk bakgrund och om föräldrarna bor tillsammans eller inte. Förändringarna under senare år är dock små.

I en avslutande del av rapporten görs jämförelser med resultat i finska och danska självdeklarationsundersökningar bland ungdomar, vilka uppvisat liknande utvecklingstendenser i fråga om andelen unga som begått brott (Salmi 2009, Kivivuori 2007, Balvig 2006, 1999). Olika tänkbara tolkningar och förklaringar av utvecklingen diskuteras även.

Sociala relationer, attityder och brott

Analyser av undersökningen år 2008 visar att brottsbelastning samvarierar med en rad förhållanden. Resultaten tyder på att gruppen mer brottsbelastade ungdomar kännetecknas av att det, typiskt sett, är relativt vanligt att man har en utåtriktad livsstil med omfattande kamratumgänge. I regel innefattar umgänget andra brottsbelastade individer. Alkoholberusning och skolk ingår också ofta i bilden. Intresset för skolan och skolprestationerna är i regel mindre framträdande än bland unga i stort. Relationen till föräldrarna verkar oftare än genomsnittligt upplevas vara mindre bra och föräldrarnas vetskap om ungdomarnas förehavanden och vilka kamrater de träffar tycks ofta vara låg. Tillåtande attityder till brott är betydligt vanligare bland individerna i denna grupp än bland andra, vilket visar sig i att olika variabler rörande inställning till brott, vid sidan av kamraters grad av brottsbelastning, uppvisar de starkaste sambanden med hög belastning i brott. På det hela taget kan den bild som tecknas av resultaten av vad som tenderar att utmärka mer brottsbelastade ungdomar, sägas ligga i linje med vad som framkommit i tidigare forskning på området.

Riskfaktorer som samvarierar med brottsbelastning samvarierar även med en skala gällande hur man själv tror att man skulle handla om man ställdes i olika situationer som innebar att man hade möjlighet att begå vissa typer av tillgreppsbrott.

Utsatthet för stöld, våld och hot

Andelen som uppger att de utsatts för grövre våld (som ledde till att man behövde uppsöka sjuksköterska, läkare eller tandläkare) vid något tillfälle under den föregående tolv månadersperioden ligger runt 6 procent de olika åren. Utsattheten för stöld är fem gånger större och ligger kring 30 procent under perioden. Andelen som utsatts för lindrigare våld har varit mellan 22 och 24 procent sedan år 1999. Skillnaden mellan könen i viktimisering är mest markerad i fråga om utsatthet för fysiskt våld, vilket tycks något vanligare bland pojkarna.

Undersökningen år 2008 visar att

- 17 procent av pojkarna har utsatts för cykelstöld jämfört med 14 procent av flickorna
- 3 procent av pojkarna har blivit bestulna på sin plånbok liksom 3 procent av flickorna
- 19 procent av pojkarna har råkat ut för någon annan stöld liksom 19 av procent av flickorna

- 11 procent av pojkarna har blivit hotade så att de har känt sig rädda jämfört med 14 procent av flickorna
- 8 procent av pojkarna har utsatts för grövre våld jämfört med 5 procent av flickorna
- 27 procent av pojkarna har utsatts för lindrigare våld jämfört med 21 procent av flickorna.

Andelen ungdomar som uppger att de ofta upplevt sig mobbade har legat kring 3 procent under hela den studerade tidsperioden. Det är betydligt vanligare att pojkar mobbar än att flickor gör det. Andelarna som enligt uppgift aldrig har blivit mobbade respektive aldrig mobbat andra ökade något under första delen av perioden fram till år 1999 för att ligga mer stabilt i undersökningarna under 2000-talet. Även andelen elever som mer frekvent mobbat andra respektive frekvent utsatts för mobbning är stabil.

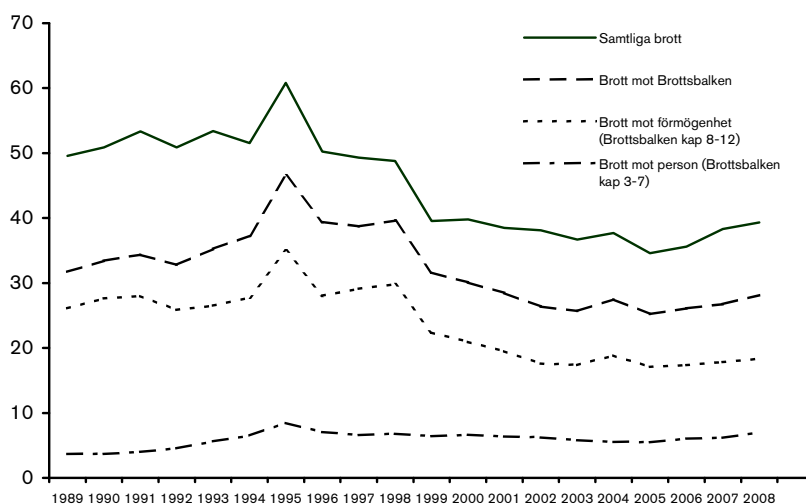
Slutligen tyder resultat från den senaste undersökningen på att ju oftare man utsatts för brott, desto vanligare är det att man på grund av rädsla och oro vidtagit vissa åtgärder. De vanligaste åtgärderna, av dem som efterfrågades, är att man har undvikit vissa personer eller platser, medan det tycks ovanligare att man hållit sig borta från skolan eller att man behövt byta mobilnummer.

Inledning

Omfattningen av den faktiska brottsligheten bland unga är av olika skäl svår att avgöra exakt. En källa till kunskap om ungdomsbrottslighetens omfattning och karaktär är den officiella kriminalstatistiken. Statistiken innehåller bland annat uppgifter om personer som är misstänkta och lagförda för brott.²

Sett till den senaste tjugoförårsperioden lagförs unga oftast för brott mot förmögenhet, vilka domineras av snatteri och stöld (i kategorin ingår också bland annat skadegörelse, häleri och bedrägeri). Färre ungdomar lagförs för brott mot person, som vålds- och sexualbrott.

Figur 1. Lagförda för brott (15–17 år) 1989–2008 per 1000 i åldersgruppen.



² Med lagföring menas att en person antingen fått en fällande dom i tingsrätt, godkänt strafföreläggande från åklagare eller meddelats åtalsunderlåtelse.

Lagföringarna för brott mot förmögenhet minskade från mitten på 1990-talet fram till de första åren på 2000-talet för att därefter ligga på en mer konstant nivå. Antalet lagföringar för brott mot person har rört sig kring en relativt stabil nivå sedan mitten av 1990-talet.

En kriminalpolitiskt betydelsefull fråga är hur ungdomsbrottsligheten utvecklas, om den ökar eller minskar. Eftersom lagföringsstatistiken berör förhållanden i slutet av rättskedjan, ger den en begränsad bild av ungdomsbrottsligheten. Många brott begås utan att de upptäcks. Även om de upptäcks är det inte säkert att de anmäls och registreras. Om brottet anmäls kan i många fall inte någon gärningsperson bindas till brottet. Sammantaget betyder detta att långt ifrån alla gärningspersoner slutligen hamnar i den officiella statistiken.

En alternativ källa till kunskap om ungdomsbrottslighetens omfattning, karaktär och utveckling är självdeklarationsundersökningar. Med hjälp av denna metod har man möjlighet att få en bild även av brottslighet som inte registreras. Metoden innebär ofta att personer i en enkät själva får fylla i de svarsalternativ som bäst stämmer överens med deras handlande. Den här typen av undersökningar genomförs vanligen med ungdomar i skolan och enkäten besvaras i regel anonymt. Så kallade självdeklarationsundersökningar introducerades i USA under slutet av 1940-talet som ett sätt att mäta brottsligt och avvikande beteende. I Sverige användes metoden på 1960-talet (Elmhorn 1969, Olofsson 1971). Därefter har sådana undersökningar kommit att användas såväl i Sverige som i vissa andra europeiska länder (regionalt eller rikstäckande) för att studera trender i brottsligheten och pröva hypoteser till varför ungdomar begår brottsliga handlingar (se t.ex. Balvig 2006, Salmi 2009, Kivivuori 2007, El-Khoury och Sundell 2005).

Kriminologiska institutionen vid Stockholms universitet genomförde åren 1995 och 1997 enkätundersökningar av brottslighet bland elever i årskurs nio (Ring 1999). Därefter har undersökningen upprepats i Brå:s regi. Genom undersökningarna erhålls självdeklarerade uppgifter om delaktighet i brott och annat så kallat problem-beteende bland elever, som är representativa på riksnivå. Frågorna utformades efter viss förebild av frågor som använts i ett internationellt projekt med självdeklarationsundersökningar i olika länder (Junger-Tas, Terlouw och Klein 1994). En annan aspekt av brott gäller utsattheten; i undersökningarna studeras även hur vanligt det är att ungdomarna utsatts för vissa former av stöld, våld och hot.

Undersökningarna ger också möjlighet att pröva hypoteser, bland annat om varför vissa ungdomar begår fler brott än andra. I det insamlade materialet finns underlag för att undersöka i vilken mån individuell brottsbelastning har samband med vissa faktorer och omständigheter som i litteraturen på området ofta betonas som vik-

tiga riskfaktorer. För exempel på tidigare sådana analyser hänvisas till Ring 1999, Brå-rapport 2000:17 och Brå-rapport 2006:7.

Det övergripande syftet med denna studie är att

- beskriva förekomsten av brottslighet och annat problembeteende bland pojkar och flickor i årskurs nio
- utifrån jämförelser från de olika årens undersökningar beskriva utvecklingen över tid (1995–2008) av andelen elever som uppger delaktighet i brott och andra problembeteenden
- belysa utsattheten för stöld och våld bland eleverna.

Närmast följer en beskrivning av materialet och metodfrågor. I nästa kapitel presenteras förekomsten av brott samt vissa andra problembeteenden, det vill säga hur stora andelar av ungdomarna som anger att de gjort de olika sakerna ifråga. Vilka brott tycks vanliga respektive ovanliga att ha begåtts bland ungdomar? Hur ser utvecklingen ut över tid? Kan man se några skillnader mellan pojkar och flickors delaktighet i brott? Därefter analyseras brottsaktiviteten, det vill säga hur många gånger man begått olika typer av handlingar. Ett avsnitt belyser skillnader i att begå brott mellan unga med olika social bakgrund och hur dessa skillnader utvecklats över tid. Därefter följer ett avsnitt som belyser samband mellan brottsbelastning och ett antal faktorer rörande ungdomarnas sociala relationer och attityder till brott utifrån 2008 års urval.

I ett avslutande kapitel redovisas utsattheten för stöld, våld och hot bland ungdomarna. Hur vanligt är det för ungdomar att utsättas för olika former av stöld eller våld? Har det skett några förändringar under den studerade perioden? Även i detta kapitel ägnas ett avsnitt åt skillnader mellan unga med olika social bakgrund. Finns det vissa bakgrundsfaktorer som är förknippade med ökad risk att utsättas för brott? En annan fråga som behandlas är hur vanligt det är bland ungdomarna att rädsla för att utsättas för brott leder till att man anpassar sitt beteende på vissa sätt.

I den avslutande diskussionen görs bland annat jämförelser med resultat i vissa andra nordiska självdeklarationsundersökningar bland unga.

Material och metod

Urval och bortfall

Materialet i den första undersökningen år 1995 baserades på ett urval av skolklasser i vilka eleverna anonymt besvarat ett frågeformulär. Urvalet gjordes av Statistiska centralbyrån (SCB). Alla skolklasser i landet (årskurs nio) sorterades efter län och klasstorlek och sedan gjordes ett systematiskt urval av klasser. Slutligt erhöles 5 618 inkodade formulär att användas i undersökningen. I den andra undersökningen erhöles svar från 5 265 elever i ett nästan lika stort urval. De senare undersökningarna bygger på systematiska urval av grundskolor med årskurs nio (se vidare Brå-rapport 2010:7). Totalt erhöles 6 003 formulär år 1999, 8 203 år 2001, 6 692 år 2003 och 7 449 år 2005. I den senaste undersökningen erhöles minst något svar från 109 av 110 utvalda skolor och från 380 av 390 utvalda klasser. Totalt antal utvalda elever var 8 654 och slutligt erhöles 6 893 svar.

Bortfallet består huvudsakligen av frånvarande elever samt av hela klasser som inte medverkat i undersökningen.³ Beräknat utifrån elevantalet i de *deltagande* klasserna var detta 5 procent år 1995, 9 procent år 1997, 13 procent år 1999, 13 procent år 2001, 14 procent år 2003, 14 procent år 2005 och 19 procent år 2008.⁴ Om även de hela utvalda klasser som inte medverkade alls i undersökningen räknas in i bortfallet var det totala bortfallet i den senaste undersökningen 20 procent vilket är i nivå med undersökningen från år 2005 (21 pro-

³Alla inkomna formulär granskades före inkodning och ett antal oseriöst eller mycket ofullständigt ifyllda formulär sorterades bort (2 procent år 2008). Dessa räknas till bortfallet.

⁴Beroende på en genomförd justering av bortfallssiffrorna skiljer sig siffrorna för vissa enstaka år (marginellt) från dem som återfinns i tidigare publikationer.

cent).⁵ Bortfallsnivåerna för de senaste datainsamlingarna är i linje med vad man ofta får vid liknande skolundersökningar. Däremot är speciellt det första årets bortfall ovanligt lågt. En del av förändringen av bortfallsnivån kan sannolikt hänga samman med förändringen i urvalsmetod år 1999. Förändringen innebar att samtliga klasser i årskurs nio i en utvald skola ombads delta i undersökningen, till skillnad mot tidigare då det i regel endast var en enstaka klass i skolan som var utvald. Såväl berörd skolpersonal som undersökningspersonal kan av olika anledningar ha ansett det lättare att administrera undersökningen till en klass i skolan än till samtliga klasser, vilket kan ha bidragit till att bortfallet var lägre i de två tidigaste undersökningarna.

Metodfrågor

Den eventuella inverkan av det ökade bortfallet beror på hur stor andel i bortfallsgruppen som begått de olika handlingarna. En betydande andel av de frånvarande eleverna kan antas vara borta på grund av sjukdom eller andra legitima orsaker. Ett visst antal utvalda skolklasser kan inte delta i undersökningen på grund av tidsbrist eller andra tillfälligheter. Med avseende på de studerade beteendena är det fullt möjligt att dessa grupper av elever inte skiljer sig nämnvärt från de elever som deltog i undersökningen. Om så är fallet skulle resultaten sannolikt ha blivit likartade även om samtliga besvarat enkäten. Å andra sidan kan det inte uteslutas att probleminivåerna ligger högre i bortfallsgruppen som helhet än hos de svarande eleverna. Sannolikt är elever som var frånvarande på grund av skolk genomsnittligt sett mer brottsbelastade än de elever som var i skolan och svarade på enkäten. Samtidigt är det inte rimligt att utgå från att huvudparten av bortfallet består av skolkare, som dessutom är högbelastade i brott. Enligt uppföljningar av bortfall som har gjorts i liknande undersökningar (Hvitfeldt och Gripe 2009, s. 27, Andersson, Hibell och Sandberg 2000, s. 33, Andersson, Grönberg och Hibell 1998, s. 30) utgör olovligt frånvarande elever en minoritet av de frånvarande.

Följande exempel kan ge en uppfattning om bortfallets betydelse: Om man antar att bortfallsgruppen hade så mycket som dubbelt så hög andel delaktiga i en viss typ av brott jämfört med dem som besvarade enkäten, skulle skillnaderna i delaktighet för en brottstyp

⁵ Det förmodligen rimligaste antagandet är att brottsnivån i de hela klasser som inte deltog i undersökningen, exempelvis på grund av att man inte hade tid, inte kan förväntas skilja sig så mycket med avseende på brott och problembeteende totalt sett från de klasser som deltog, vilket innebär att det är bortfallet i de deltagande klasserna som är mest relevant i sammanhanget. Men eftersom detta är svårt att avgöra definitivt, och det möjligen kan finnas en tendens att klasser med hög probleminivå inte deltar, är det befogat att även redovisa det totala bortfallet.

där den observerade nivån är 5 procent år 1995 respektive år 2008, i stället ha blivit 5,2 år 1995 och 6,0 procent år 2008 om samtliga deltagit i undersökningen. Motsvarande siffror för en andel på 40 procent som begått ett visst brott bland de svarande och 80 procent i bortfallet (vilket i sig förefaller osannolikt) är 41,9 procent år 1995 och 48,1 procent år 2008. Bortfallets betydelse ska inte överdrivas, men kan inte heller helt försummas vid jämförelser av resultaten. För fler skattningar av bortfallets betydelse för olika år och olika brottstyper, se bilaga 2. Sammanfattningsvis visar analysen att om man antar att dubbelt så många ungdomar i bortfallet genomgående begått de olika brottstyperna än de svarande ungdomarna (och i vissa fall samtliga ungdomar i bortfallet när det gäller brottstyper med en observerad nivå bland de svarande på över 50 procent), skulle det påverka nivåerna om samtliga utvalda elever deltagit. Skillnaderna mellan de senare årens undersökningsresultat mot resultaten i den första undersökningen skulle också minska.⁶ De huvudsakliga *tendenserna* skulle dock kvarstå.

Vid sidan av problem med bortfall kan frågeundersökningar om brottslighet ha problem med så kallad underrapportering eller överrapportering. Med underrapportering menas att respondenterna inte uppger de handlingar som han eller hon begått. Med överrapportering menas att respondenterna uppger handlingar som han eller hon inte begått. Om man antar att dessa problem är likartade de olika åren torde dock upprepade undersökningar ändå kunna ge en bild av utvecklingen.

Självrapporteringstekniken är liksom alla frågeundersökningar behäftad med ett antal felkällor, men även om forskare är väl medvetna om dessa problem anses sådana undersökningar ge förhållandevis tillförlitliga resultat (Thornberry och Krohn 2000, Junger-Tas och Marshall 1999). Denna bedömning baseras ofta på att forskare jämfört självrapportdata med andra former av data, till exempel registrerad brottslighet, kamratomdömen, föräldraomdömen, skolomdömen och drogtester (se t.ex. Agnew, 2001, s. 25).⁷

⁶ Exempelvis skulle andelen som begått någon stöldhandling i stället för de observerade nivåerna 66 procent år 1995, 55 procent år 2001 och 54 procent år 2008, bli 68 procent år 1995, 63 procent år 2001 och 64 procent år 2008. Andelen som begått någon våldsrelaterad handling (exklusive burit kniv) skulle i stället för de observerade nivåerna 11 procent år 1995, 9 procent år 2001 och 9 procent år 2008, bli 12 procent år 1995, 11 procent år 2001 och 11 procent år 2008 (baserat på bortfallet i deltagande klasser samt internt svarsbortfall).

⁷ Vad gäller frågeundersökningar om brottslighet som metod att skilja ut individer i fråga om brottsbelastning är det flera forskare som på olika grunder, exempelvis efter att ha jämfört självdeklarerade uppgifter med andra källor som läraromdömen, föräldraomdömen eller registrerad kriminalitet, hävdar att tillförlitligheten är godtagbar (t.ex. Olofsson 1971, s. 89, SOU 1973:25, Farrington 1973, 1989, Hindelang, Hirschi och Weis 1981, Patterson och Dishion 1985, s. 71, Huzinga och Elliott 1986, Sampson och Laub 1993, s. 52). Flera studier har funnit samband mellan självrapporterad brottslighet i tonåren och mått på registrerad kriminalitet i vuxen ålder (t.ex. Sarnecki 1985, s. 132,

Genomförande av undersökningen

Undersökningarna genomfördes huvudsakligen i december under respektive år och enkäterna besvarades under lektionstid. Innan undersökningen fick rektorn vid de utvalda skolorna ett brev om syftet med undersökningen och uppgifter om att just deras skola valts ut. Några veckor därefter fick skolorna enkäten, tillsammans med individuella svarskuvert för varje elev och en frankerad svarsbrevpåse samt instruktioner till klassföreståndaren. Lärare i de berörda skolorna delade ut enkäterna. I instruktionerna till lärarna angavs att de skulle upplysa om att deltagandet var frivilligt. På enkätens försättsblad framgår tydligt att eleven inte ska uppge sitt namn. Eleverna svarade anonymt och varje elev klistrade själv igen sitt svarskuvert.⁸ Lärarna ombads att ge de elever som var frånvarande vid det ordinarie undersökningstillfället möjlighet att besvara formuläret när de återkom. I allmänhet inkom dessa svar cirka en vecka senare. En analys på 2008 års material visade inte på skillnader i genomsnittlig brottsbelastning mellan de svarande vid ordinarie tillfälle och de som svarade senare.

Om enkätens frågor och sambandsanalyser

Frågorna utgjordes till övervägande del av så kallade kryssfrågor med fasta svarsalternativ. Generellt är det interna svarsbortfallet (andelen som hoppat över att svara på en viss fråga) lågt på frågorna gällande delaktighet i brott (oftast under en procent). Procentsatserna i tabellerna är beräknade på de giltiga svaren. Enkäten tar även upp elevens sociala situation ur vissa aspekter rörande familj, skola, kamratumgänge och fritidsvanor. I vissa sambandsanalyser undersöks de enkla sambanden mellan kategoriserad brottsbelastning och andra variabler genom procentuella fördelningar. Vidare redovisas i vissa tabeller sambandsmättet gamma. Detta är ett sambandsmått för data på minst så kallad ordinal skalnivå och går från -1 till 1 (se t.ex. Walsh 1990:196). Ett negativt samband betecknas med minus-tecken och betyder att låga värden på den ena variabeln tenderar att

Chinapah 2000, s. 210f). Liknande resultat rapporteras mellan självrapporterade uppgifter specifikt rörande alkohol och senare registrerat alkoholmissbruk (Andersson och Haeggman, 1998). Detta tyder på s.k. prognostisk validitet. På aggregerad nivå har visats på en samvariation över tid mellan antalet ungdomar (15–17 år) misstänkta för narkotikabrott och andel elever i årskurs nio som uppger att de provat narkotika i drog-vaneundersökningar (Brå 1999:1, s. 23).

⁸En analys från en tidigare genomförd pilotundersökning med samma formulär på drygt 500 elever har inte kunnat visa några statistiskt säkerställda skillnader i svarsbeteende beroende på om lärare eller undersökningsspersonal delade ut enkäten (se Bjarnason 1995 för liknande resultat).

motsvaras av höga värden på den andra. Ett positivt samband innebär att höga värden på den ena variabeln tenderar att motsvaras av höga värden på den andra. Ju närmare noll desto svagare samband och ju närmare -1 eller 1 desto starkare samband. Skillnader som påtalas som signifikanta i studien är, om inte annat uttrycks, statistiskt säkerställda på 1 procentsnivå.

Delaktighet i brott och problembeteende

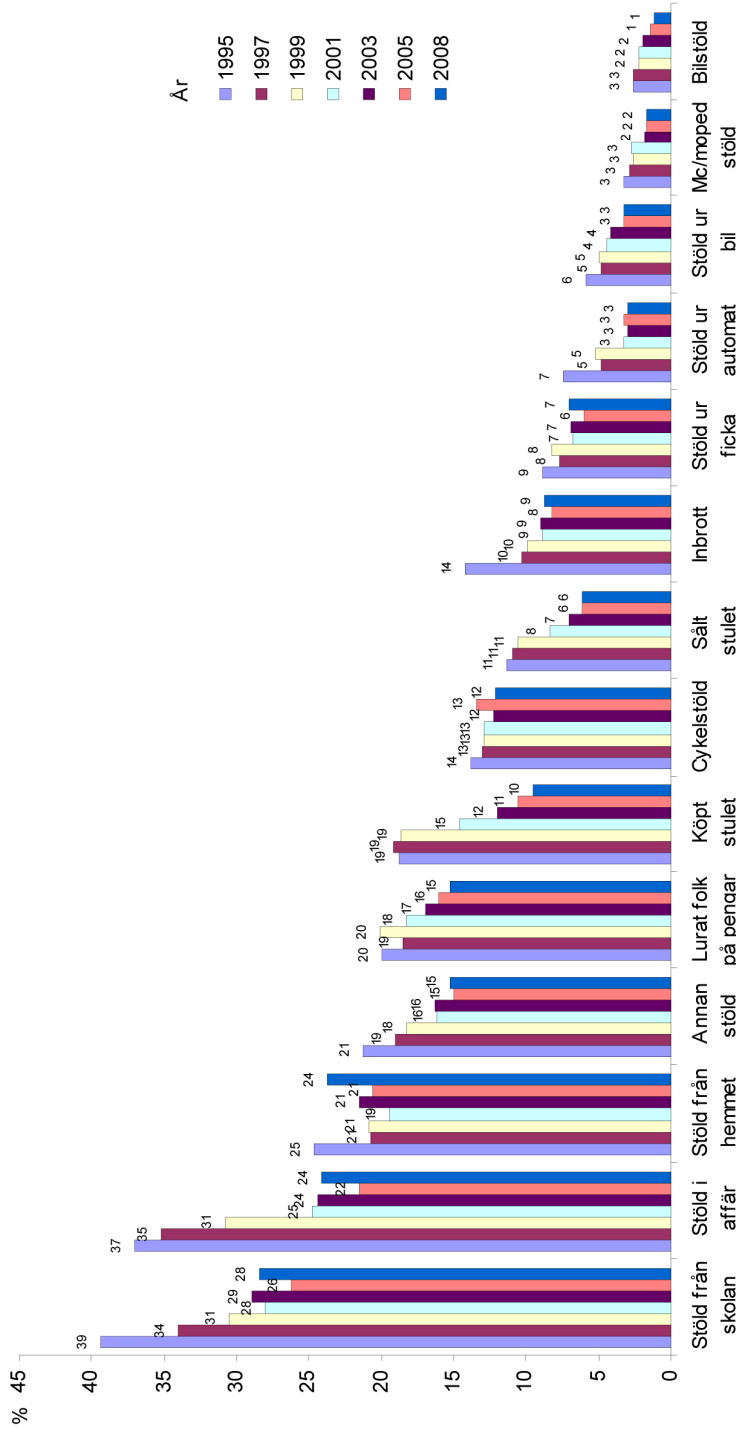
Stöld

Att döma av den officiella statistiken tycks brott mot förmögenhet, i vilket bland annat tillgreppsbrott ingår, vara en dominerande form av brottslighet bland unga personer. I figur 2 visas hur stora andelar av ungdomarna som uppger att de begått olika former av stöldrelaterade handlingar vid minst ett tillfälle någon gång under de senaste 12 månaderna.⁹ Motsvarande siffror uppdelat på kön redovisas i tabellerna 2 och 3 i bilaga 1.

Figuren ger en bild av vilka slags stöldhandlingar som är vanliga respektive ovanliga. De vanligaste stöldrelaterade handlingarna bland ungdomarna är stöld från skolan och stöld i affär. Ungefär var fjärde elev säger sig ha erfarenhet av den senare typen av stöld (år 2008). Stöld från skolan uppvisar relativt höga siffror men det framgår inte vad eleven stulit. I många fall kan det antas röra sig om förhållandevis bagatellartade saker som pennor och liknande. ”Annan stöld” i figuren avser om man ”stulit något annat som vi inte frågat om”. Inbrott etc. ingår inte i annan stöld. Tillgrepp av motorfordon tillsammans med stöld ur bil eller ur automat är genomgående ovanligast bland de stöldrelaterade handlingar som tas upp här.

⁹ Beroende på avrundning till heltal kan staplarna i figuren skilja sig något i storlek trots att samma procentsats anges. Det ska även påpekas att samtliga handlingar som här betecknas ”Stöldrelaterade handlingar” inte nödvändigtvis motsvarar den *juridiska* definitionen av begreppet ”stöld”. Motsvarande gäller för övriga brottstyper.

Figur 2. Andel elever som anger att man begått olika stöldrelaterade handlingar. Procent.



För flera av de enskilda stöldrelaterade handlingarna kan en vikande tendens i delaktighet observeras under perioden som helhet. Exempelvis har andelarna som uppger att man köpt respektive sålt någon sak som är stulen i det närmaste halverats. Brott relaterade till motorfordon har minskat.

I fråga om det förhållandevis vanligt förekommande brottet stöld i affär, liksom stöld från skolan, låg nivåerna klart högre i början av perioden än mot slutet. Förändringarna sedan år 2001 är däremot relativt små och nivåerna mer stabila, då siffrorna i den senaste undersökningen ligger någon procentenhet högre än i undersökningen år 2005 och är på samma nivå som åren 2003 och 2001. För vissa stöldrelaterade handlingar är det mer stabila nivåer under hela perioden, exempelvis cykelstöld och stöld ur ficka. Inte i något fall kan öknings iakttagas i förhållande till den första undersökningen.

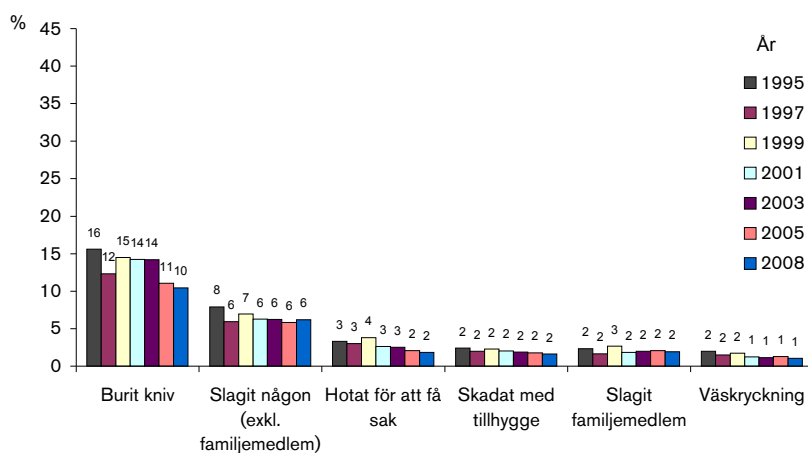
Ett mönster, som kan konstateras utifrån resultaten i tabell 2 och 3 (bilaga 1), är att rangordningen av delaktigheten i de olika beteendena är tämligen likartad för könen. De vanligaste, respektive ovanligaste, typerna av stöldhandlingar för pojkar tenderar att också vara det för flickor. Ett annat mönster är att pojkarnas delaktighet i olika stöldbrott genomgående ligger högre än flickornas. Undantaget från regeln gäller stöld från eget hem. Cirka två av tio elever, oberoende av kön, säger sig ha sådan erfarenhet. Ett ytterligare mönster är att skillnaderna i delaktighet mellan pojkar och flickor är minst för de vanligast förekommande stöldbrotten, för att bli alltmer markerade ju ovanligare eller allvarigare handlingar det rör sig om. Exempelvis uppger 26 procent av pojkarna att de stulit från affär jämfört med 22 procent av flickorna (2008 års urval). Däremot är det omkring dubbelt så stor andel pojkar än flickor som uppger delaktighet i cykelstöld respektive inbrott. Skillnaderna mellan könen är än mer markerade när det gäller tillgrepp av motorfordon.

Generellt är det relativt höga andelar – över hälften av pojkarna respektive cirka hälften av flickorna – som säger sig ha begått minst en stöldrelaterad handling vid något tillfälle under det senaste året. För såväl pojkar som flickor kan totalt sett en minskning i delaktighet i stöld observeras under perioden som helhet (tabell 2 och 3 i bilaga). För pojkar har andelen som någon gång utfört en stöldhandling, minskat från 73 procent år 1995 till 58 procent år 2008. Den senare siffran är dock på samma nivå som i den föregående undersökningen år 2005. För flickor är motsvarande siffror 59 procent år 1995 respektive 50 procent i den senaste undersökningen, vilket är något högre än år 2005 då andelen var 46 procent. Detta beror främst på att andelen flickor som uppger att de stulit från skolan eller eget hem ökat med några procentenheter från 2005.

Våld

Av de våldsrelaterade handlingar som efterfrågats i undersökningarna är den vanligaste uppgivna handlingen att man har burit kniv som vapen, vilket har varit ett genomgående resultat (figur 3). Att bära kniv är visserligen inte detsamma som faktiskt våld mot person, men kan däremot räknas som en handling relaterad till våld mot person. Den redovisas därför i våldskategorin.

Figur 3. Andelar som anger att de begått olika våldsrelaterade handlingar. Procent.



Näst efter att ha burit kniv som vapen, är det vanligast att med avsikt ha slagit någon som inte är en familjemedlem, så att denne enligt den svarandes bedömning behövt sjukvård av något slag.¹⁰ Hur eleverna definierar "sjukvård" går inte att utläsa ur svaren, och det kan alltså röra sig om allt från lättare omplåstring till sjukhusvistelse. Att ha hotat någon med stryk eller vapen för att få pengar eller andra värdesaker, skadat någon med tillhygge, slagit familjemedlem så att denne behövt sjukvård samt väskryckning (frågan gällde om man ryckt väska, plånbok eller liknande från någon man inte känner) är alla – relativt sett – ovanliga beteenden. Frågorna om hot och väskryckning avser handlingar som i och för sig även är stöldrelaterade, men redovisas här i våldskategorin eftersom de också innehåller ett element av våld eller hot om fysiskt angrepp mot den drabbade personen. Offer för denna typ av brott kan ofta antas uppleva den fysiska och psykiska kränkningen som värre än den ekonomiska förlusten.

¹⁰ Frågan gällde om man slagit någon så att man "tror eller vet att han/hon behövde sjukvård" (se bilaga 3).

Till skillnad från vissa stöldbrott är andelen pojkar som utfört olika våldshandlingar genomgående markant större än motsvarande andel bland flickorna (se tabell 2 och 3 i bilaga 1). Totalt sett är andelen pojkar som begått någon våldsrelaterad handling mer än dubbelt så hög. Detta varierar något för olika typer av våldshandlingar. Skillnaden mellan könen är minst i fråga om att ha slagit familjemedlem. Svaren på denna fråga avser sannolikt i viss utsträckning bråk mellan syskon, som möjligen förekommer bland pojkar och flickor i en omfattning som i jämförelse är mer likartad än för andra typer av våld. För både pojkar och flickor är det vanligast att ha burit kniv, medan väskryckning är ovanligast.

Totalt sett har andelen som burit kniv minskat, främst beroende på att andelen pojkar som uppger att de gjort detta är mindre i de senare undersökningarna än i de föregående. Andelen som hotat för att få sak låg också högre i början av undersökningsperioden, medan andelen som slagit någon är mer stabil.

Skadegörelse

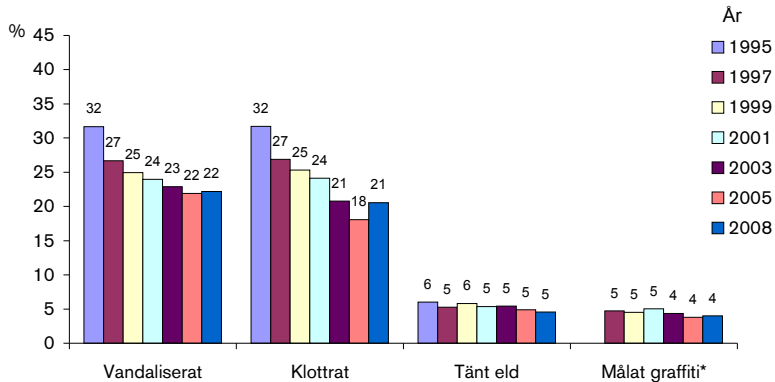
En del frågor i undersökningen rör olika former av skadegörelse och våld mot egendom. De totala andelarna elever som anger delaktighet i skadegörelserelaterade handlingar under det senaste året redovisas i figur 4.

Frågan om vandalism gällde om man ”med flit förstört telefonhytt, gatlykta, fönster, någons cykel eller annan sak som inte var din”. Drygt två av tio i de senaste undersökningarna svarar jakande på denna fråga. Ungefär samma andel uppger att de klottrat. I fråga om klotter gjordes en smärre förändring av frågans formulering mellan urvalet år 1995 och de efterföljande årens urval, vilket gör att en viss försiktighet är påkallad beträffande jämförelsen mellan år 1995 och senare år.¹¹

Att ha ”målat graffiti med flera olika färger på till exempel en betongvägg” är mer sällsynt bland eleverna (denna fråga ställdes inte i den första undersökningen) liksom att anlägga eld (att ”utan tillåtelse tänt eld på något värdefullt, t.ex. en lada, bil, skog eller byggnad” som inte tillhörde den unge).

¹¹ År 1995 gällde frågan hur många gånger man ”sprayat graffiti eller klottrat någonstans”. I de efterföljande undersökningarna gällde motsvarande fråga hur många gånger man ”klottrat s.k. ‘tags’ eller andra ord med tusch eller sprayfärg någonstans”. Sedan år 1997 finns även en fråga med om hur många gånger man ”utan tillstånd gjort större graffiti målning med flera olika sprayfärger på t.ex. en betongvägg”, vilket redovisas som graffiti i tabellerna. Nästan samtliga av eleverna som uppger att de målat graffiti har även klottrat (94 procent år 2008).

Figur 4. Andelar som begått olika skadegörelserrelaterade handlingar. Procent.



* Frågan om graffiti ställdes inte år 1995.

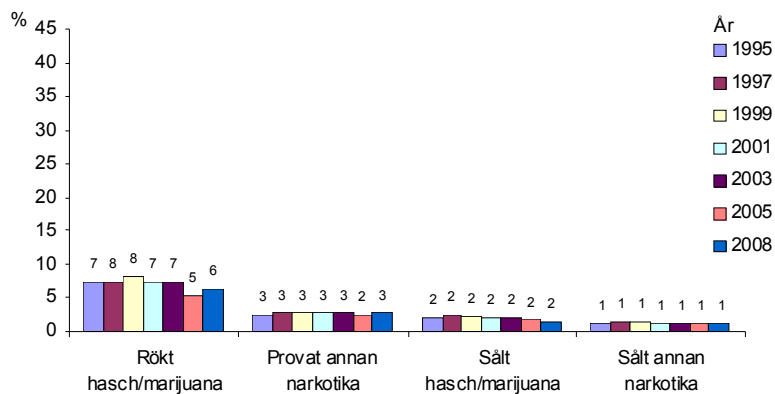
Vandalism, graffitimålning och eldanläggelse är beteenden som samtliga är betydligt vanligare bland pojkar än flickor (se tabeller 2 och 3 i bilaga 1). År 2008 uppger exempelvis en dubbelt så stor andel pojkar delaktighet i vandalism (29 procent) än vad flickorna gör (15 procent). Skillnaderna är störst för de jämförelsevis mer sällsynta beteendena graffitimålning och eldanläggelse. Klotter är däremot mer jämnt fördelat mellan könen.

Andelen som uppger delaktighet i vandalism har minskat med cirka en tredjedel från 32 procent till 22 procent. Liknande utveckling kan observeras i fråga om klotter. Den neråtgående trenden tycks dock ha brutits i de senare undersökningarna. Eldanläggelse liksom graffiti uppvisar likartade siffror i de olika urvalen. Sett enbart till de senaste två undersökningarna har det inte skett några större förändringar i de olika formerna av skadegörelse för pojkarnas del. Bland flickorna har däremot andelen som uppger att de klottrat ökat något (från 16 till 20 procent).

Narkotika

Andelen elever som uppger att de använt narkotika är i förhållande till delaktighet i stöld och skadegörelse betydligt mindre. Den typiska erfarenheten är att ha rökt hasch eller marijuana någon enstaka gång. Att ha sålt narkotika tillhör de mest ovanliga brottshandlingarna.

Figur 5. Andelar som begått narkotikarelaterade handlingar. Procent.

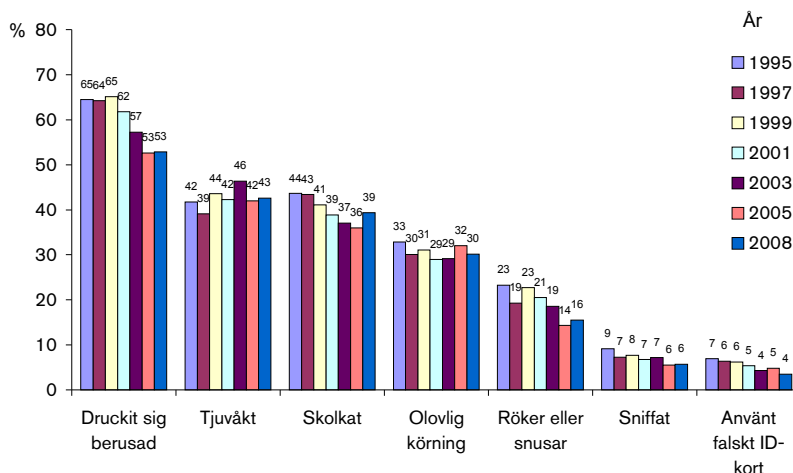


Skillnaderna mellan könen i att ha använt hasch eller annan narkotika är små (se tabell 2 och 3 i bilaga 1). Pojkarna rapporterar oftare att de sålt hasch och annan narkotika. Andelarna som provat narkotika har rört sig kring en relativt konstant nivå de olika åren, vilket gäller båda könen.

Övriga brottsliga och problematiska beteenden

I undersökningen ställs även frågor rörande tjuvåkning, om man kört bil eller mc utan körkortstillstånd samt använt falskt ID-kort. Dessa handlingar, tillsammans med vissa andra beteenden som här fått den samlande beteckningen problembeteenden (alkoholberusning, skolk, sniffning samt användande av tobak), redovisas i figur 6.

Figur 6. Delaktighet i övriga brottsliga beteenden samt problembeteenden. Procent.



I den senaste undersökningen uppger cirka hälften av ungdomarna att de vid något tillfälle under de senaste 12 månaderna druckit alkohol så att de känt sig berusade. Förhållandevis många har också gjort det ett flertal gånger, cirka 25 procent fler än fem gånger (visas inte i tabellen). Med tanke på bestämmelserna om ålder och inköp av alkohol kan detta anses vara anmärkningsvärt höga andelar. Andelarna som berusat sig har inte skiljt sig särskilt mycket mellan pojkar och flickor de olika åren (tabell 2 och 3 i bilaga 1). Speciellt i de senaste undersökningarna har emellertid andelen tenderat att vara högre bland flickorna (57 procent jämfört med 49 procent bland pojkarna år 2008). För bägge könen syns en minskning i förhållande till början på perioden, medan det i de senaste två undersökningarna inte syns några påtagliga förändringar.

Relativt många – cirka fyra av tio – har skolkat från skolan minst en hel dag. Inte heller här skiljer sig delaktigheten markant mellan könen (se tabeller 2 och 3 i bilaga 1). Skolk är intressant på så vis att det är ett annat av de studerade beteendena där andelen flickor som gjort saken i fråga faktiskt tenderar att vara något större än motsvarande andel pojkar (43 procent av flickorna jämfört med 36 procent av pojkarna år 2008). Andelarna som skolkat många gånger är däremot ungefär lika stora (visas inte i tabellen). Skolkande minskar totalt sett fram till år 2005 års studie för att därefter ökat något. Andelen som svarar att de tjuvåkt (på buss, spårvagn, tunnelbana, pendeltåg eller tåg) har i regel legat kring drygt 40 procent för både pojkar och flickor.

Olovlig körning beskrivs med en fråga om man kört bil eller motorcykel utan körkort eller körkortstillstånd. Andelen ungdomar som svarar att de gjort detta har genomgående rört sig kring 30

procent. Bil- eller mc-körning är en företeelse som tycks locka pojkar mer än flickor (tabell 2 och 3 i bilaga 1). En relativt stor andel av pojkarna (drygt 40 procent) svarar att de kört bil eller mc utan körkort/körkortstillstånd, medan en knappt hälften så stor andel av flickorna uppger sig ha gjort så.

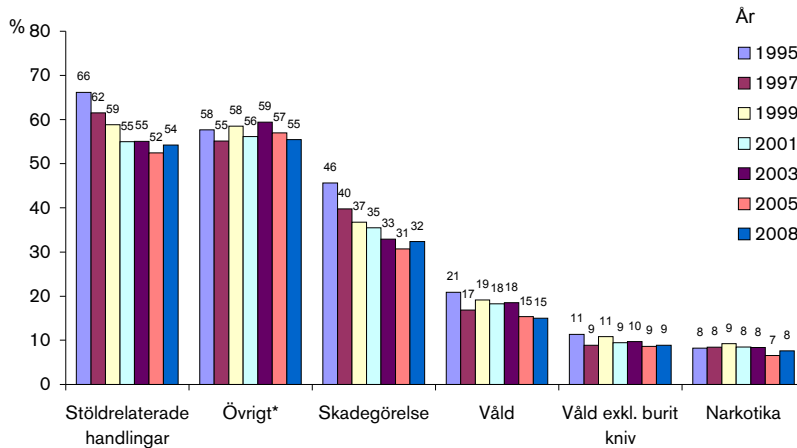
Tobaksbruk utgör vid sidan av alkoholförtäring den vanligaste formen av droganvändning. Kring 15 procent av pojkarna och flickorna röker eller snusar regelbundet (2008 års urval), definierat som minst ett par gånger i veckan. Snusning och kombinationen snusning/rökning är vanligare bland pojkarna, medan flickorna oftare enbart röker; 15 procent av flickorna och 11 procent av pojkarna röker. Användande av tobak (totalt) tycks ha minskat under perioden men siffrorna i de två senaste undersökningarna är likartade. I jämförelse med att ha använt tobak är det klart färre som anger att de sniffat thinner eller tändargas. Sniffning är, sett till hela tidsperioden, förhållandevis jämnt fördelat mellan könen och har minskat något i förhållande till år 1995, men ligger konstant i de två senaste studierna. För användande av falskt ID-kort slutligen syns en viss minskning under perioden.¹²

Delaktighet i olika sammanfattande brottstyper

I detta avsnitt ges en sammanfattande bild av den uppgivna delaktigheten i de brottstyper som behandlats ovan. Det ska understrykas att det räcker med att man angett att man begått någon av de olika handlingar som ingår i respektive brottstyp vid endast något enstaka tillfälle för att räknas som delaktig.

För att redovisas som delaktig i kategorin ”Stöldrelaterade handlingar” räcker det alltså att man minst en gång under det senaste året utfört någon av det flertal handlingar som redovisades i figur 2 ovan. Samma förhållande gäller på motsvarande vis för de andra brottstyperna. Kategorin övriga brott (”Övrigt”) anger delaktighet i tjuvåkning, olovlig körning eller användande av falskt ID-kort. Våldskategorin avser de handlingar som relaterats till våld mot person (redovisas med och utan handlingen ”burit kniv”). Dessa sammanfattande mått på delaktighet speglar i stor utsträckning delaktigheten i de vanligaste handlingarna inom respektive brottstyp.

¹²Det förekommer att yngre lånar ID-kort från en äldre kamrat eller ett syskon för att komma in på ställen med åldersgräns. ID-korten behöver alltså inte vara förfälskade i ordets egentliga mening.

Figur 7. Delaktighet i olika brottstyper totalt. Procent.

* Tjuvaktning, olovlig körning eller användande av falskt ID-kort.

Det är inte speciellt ovanligt att ungdomar, enligt svaren i undersökningarna, någon gång begått en stöldrelaterad handling av något slag (figur 7). Andelarna med delaktighet i kategorin stöldrelaterade handlingar uppgår till drygt 50 procent. Även kategorin övriga brott uppvisar andelar av samma storleksordning. Skadegörelse är inte fullt lika vanligt, delaktigheten ligger på drygt 30 procent i den senaste undersökningen. Om beteendet att bära kniv inräknas i våldskategorin, ligger delaktigheten i våld kring 15 procent. Om ”bära kniv” utesluts ur kategorin har knappt en av tio utfört någon handling som rör våld mot person. Ungefär motsvarande andel har erfarenhet av att ha använt och/eller sålt narkotika. Det kan nämnas att omkring 9 av 10 ungdomar i den mindre grupp som begått någon av de efterfrågade våldshandlingarna även begått någon stöldhandling (2008 års urval). Motsvarande förhållande gäller gruppen som begått någon narkotikarelaterad handling. Detta ingår i ett generellt mönster av att ungdomar som anger att de begått någon av de mer ovanliga brottshandlingarna ofta begått många brott och vanligtvis flera olika typer av brott.

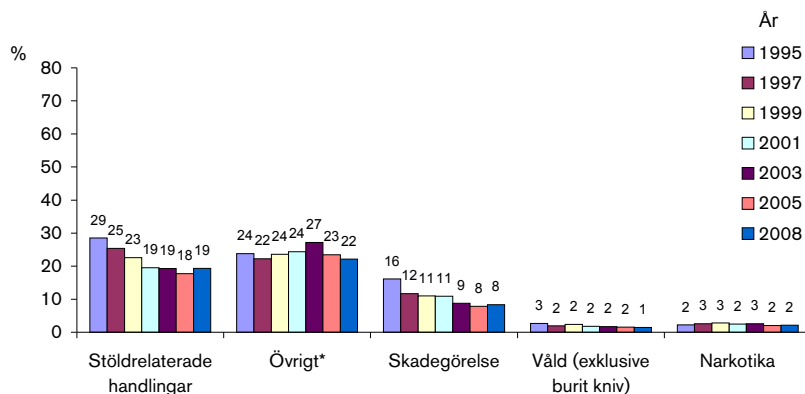
Delaktigheten i stöldrelaterade handlingar (totalt) minskade fram till år 2001 för att därefter ligga konstant. För kategorin övriga brott har delaktigheten rört sig kring en nivå på cirka 57 procent utan tydlig trend till ökning eller minskning. Skadegörelse visar en viss successiv nedgång i början av perioden, men i de tre senaste undersökningarna (sedan år 2003) har delaktigheten legat stabilt kring drygt 30 procent. Delaktigheten i våldrelaterade handlingar (exklusive burit kniv) har pendlat mellan 9 och 11 procent de olika åren. För narkotikarelaterade handlingar är motsvarande siffror 7 och 9 procent.

Brottsaktivitet

Ovan har redogjorts för delaktigheten i brott. Följande avsnitt rör hur ungdomarna fördelar sig efter *antalet gånger* de uppger sig ha utfört de olika handlingarna under de senaste 12 månaderna.

I figur 8 redovisas andelen elever under respektive år som uppger att de har utfört handlingar inom brottskategorierna stöld, övriga brott, skadegörelse, våld mot person (exklusive burit kniv) respektive narkotika mer än fem gånger.

Figur 8. Andelar som sammanlagt begått mer än fem handlingar inom respektive brottskategori. Procent.



* Tjuvåkning, olovlig körning eller användande av falskt ID-kort.

Ett mönster är att andelen ungdomar, som anger att man begått mer än fem gärningar, är störst inom kategorierna stöld och övriga brott. Därefter följer skadegörelse. Färre har utfört de efterfrågade narkotika- eller våldsrelaterade handlingarna ett större antal gånger. Resultatet tyder vidare på att utvecklingen av delaktighet i stöld, som kunde observeras vad gäller delaktighet totalt sett, också återspeglas i andel elever som begått fler än fem stöldrelaterade handlingar. Denna andel var högst i början av perioden men har legat i det närmaste oförändrad sedan år 2001. För skadegörelse syns en nedgång i förhållande till år 1995 men förändringarna i de senaste undersökningarna är små. Andelen som begått fler än fem våldshandlingar har rört sig kring 2 procent (1,5 procent i den sista undersökningen). Andelen med erfarenhet av fler än fem narkotikarelaterade handlingar har pendlat mellan två och tre procent med ingen tydlig trend till vare sig ökning eller minskning sett till hela perioden.

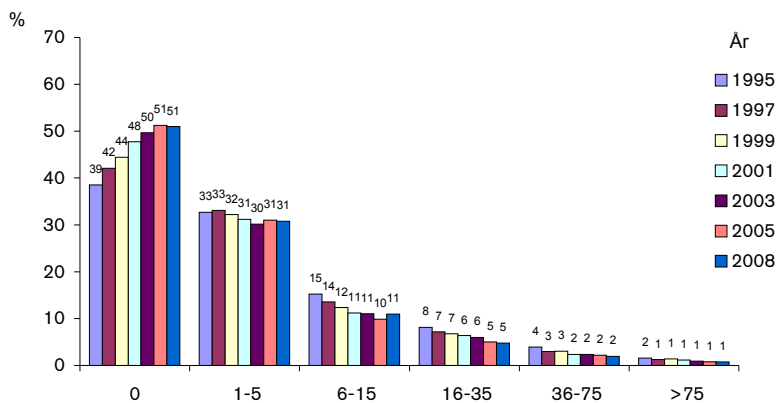
Hur fördelar sig brottsaktiviteten hos ungdomarna generellt sett? Hur vanligt är det att begå enstaka respektive många brottshandlingar? För att få en bild av detta summeras det antal gånger som varje elev uppger att man har utfört de efterfrågade handlingarna (från och med stöld från skolan till och med användande av falskt

ID-kort i tabell 1 i bilaga 1). Vid summeringen har lägsta värdet för respektive svarsalternativ på de olika brottsfrågorna använts,¹³ vilket ger en minimiskattning av det sammanlagda antalet handlingar för varje elev inom respektive brottskategori.

I tabellerna 4–6 (i bilaga 1) redovisas hur ungdomarna under de olika åren fördelar sig efter antal begångna brottshandlingar beräknade på detta sätt. Resultaten visar att andelen som inte begått *någon* av de efterfrågade handlingarna (totalt) har legat på 26 procent i de senaste två undersökningarna. Detta är en ökning från den första studien då siffran var 19 procent. Ökningen är större för pojkarna (från 14 till 24 procent) än för flickorna (från 24 till 29 procent). Andelen som begått de efterfrågade handlingarna ett stort antal gånger (mer än 35 gånger) är 6 procent i den sista undersökningen medan den var 11 procent i den första. För pojkarna var andelen som begått handlingarna mer än 35 gånger 10 procent år 2005 och 9 procent i den senaste undersökningen medan den var 15 procent år 1995. Motsvarande siffror för flickor är drygt 3 procent i de senaste två undersökningarna mot 5 procent år 1995.

Eftersom vissa brottstyper tenderar att vara av seriekaraktär och därför kan dominera resultaten, redovisas i figur 9 även hur ungdomarna fördelar sig efter en mer restriktivt konstruerad summering (här kallad den restriktiva brottskalan). Denna innebär att vissa vanligt uppgivna handlingar, vilkas grad av allvar också i vissa fall är svårbedömda, har utelämnats vid summeringen. De brott som utslutits rör klotter, tjuvåkning, stöld från skola eller eget hem samt att ha kört bil/mc utan körkortstillstånd. Se bilaga 2 för en beskrivning av frågorna i den restriktiva brottskalan och tabell 8 och 9 i bilaga 1 för fördelningarna uppdelat på kön.

Figur 9. Hur ungdomarna fördelar sig efter antal gärningar (restriktiv brottskala). Procent.



¹³En elev som exempelvis svarat att han eller hon stulit en cykel 3–5 gånger och stulit i affär 6–10 gånger får således 3+6=9 brottshandlingar.

Det övergripande mönstret är att de flesta som begått de aktuella handlingarna har gjort det relativt få gånger. Ju fler brott det handlar om, desto färre är det som har sådan erfarenhet. Ett mindre antal ungdomar har begått ett mycket stort antal brott. Ungdomarna i de tre högsta belastningsgrupperna i figuren, det vill säga de runt 10 procent som begått de aktuella gärningarna mer än 15 gånger, svarar uppskattningsvis för omkring två tredjedelar av det totala antalet handlingar. Ungdomarna i belastningsgrupperna 1–5 och 6–15 svarar tillsammans för den återstående delen. Detta förhållande är likartat för de olika åren.

Flera andra undersökningar har visat att en liten andel av gärningspersonerna står för en stor del av antalet brott. Siffrorna skiljer sig en del mellan olika studerade grupper och mått på brott (se Wikström 1989, s. 89f för en översikt; Stattin, Magnusson och Reichel 1986). I en svensk studie av registrerad brottslighet bland olika födelsekohorter rapporteras att mellan 7 och 9 procent av gärningspersonerna står för hälften av brottsligheten bland de yngre ålderskategorierna över straffmyndig ålder (Brå 2000:3, s. 36, fotnot 5).

En tendens är att gruppen som inte begått någon av de aktuella brottshandlingarna blivit allt större. Denna ökning är större bland pojkarna än bland flickorna. För pojkarna har andelen ökat med 16 procentenheter från 29 till 45 procent. För flickorna har andelen ökat med 9 procentenheter från 48 till 57 procent. För såväl pojkar som flickor tycks ökningen emellertid ha avstannat från år 2005.

Skillnader i delaktighet i brott bland unga med olika social bakgrund

I kriminologiska studier är det vanligt att man bland annat undersöker skillnader med avseende på brottslighet och olika strukturella bakgrundsfaktorer hos individerna, som familjestruktur under uppväxten, föräldrarnas socioekonomiska klass och utbildningsnivå, eller invandrarbakgrund.¹⁴ Anledningen till det är i regel ett underliggande antagande om att en persons sociala bakgrund tenderar att påverka hans eller hennes framtida liv på olika sätt. De nämnda bakgrundsfaktorerna tenderar genomsnittligt sett att i viss mån vara förknippade med familjens sociala och ekonomiska resurser och möjligheter, vilket i sin tur inverkar på andra förhållanden som ökar eller minskar risken för brott. Enligt till exempel Sampson och Laub kan socioekonomisk utsatthet hos föräldrar förmodas öka risken för

¹⁴ Se t.ex. resultat och diskussioner i Nilsson och Estrada 2009, Bergman och Andershed 2009, Sarnecki 2009, s. 285f, El-Khoury och Sundell 2005, Nilsson 2002, Ring 1999, Andershed och Andershed 2005, s. 108f, Andersson 2002, Wikström och Butterworth 2006, Martens 1992, Lindström 1993, SOU 1973:25.

försvagningar av den unges sociala band till föräldrar och skola, vilket i sin tur påverkar risken för brott (Sampson och Laub 1993).

I detta avsnitt studeras nivåerna av andelen mer brottsbelastade – enligt självdeklarerade uppgifter – bland ungdomar inom vissa sociodemografiska kategorier. Hur andelen högbelastade personer utvecklats inom dessa grupper under den aktuella perioden belyses också. Det är ju tänkbart att andelen högbelastade ökar över tid i vissa grupper medan den samtidigt minskar i andra (jfr. Tham 1997, s. 147, Balvig 2006, s. 18f). Det skulle kunna indikera att en generell bild döljer en eventuell polarisering mellan olika sociala grupper.

I tabell 1 visas andelen unga som anger att de begått fler än 15 brottshandlingar, enligt den restriktiva brottskalan, inom vissa olika sociodemografiska indelningsgrupper de olika åren.¹⁵

Tabell 1. Andel ungdomar som begått fler än 15 brott (enligt den restriktiva brottskalan) utifrån olika sociala bakgrundsfaktorer. 1995–2008. Procent.

	1995	1997	1999	2001	2003	2005	2008
<i>Föräldrars yrke</i>							
Högre tjänsteman	11	8	8	6	7	5	5
Arbetare (ej facklärd)	16	14	14	14	12	10	10
<i>Boende</i>							
Villa	11	10	9	8	8	7	6
Lägenhet	20	14	16	15	13	11	11
<i>Invandrarbakgrund</i>							
Ej invandrarbakgrund	12	10	10	8	8	7	6
Invandrarbakgrund	19	16	14	16	14	12	11
<i>Familjestruktur</i>							
Ej splittrad familj	12	9	8	8	7	6	6
Splittrad familj	18	17	17	15	14	11	11
<i>Index sociala bakgrundsfaktorer</i>							
0	10	8	7	6	6	5	5
1–2	15	14	13	13	11	10	9
3–4	22	18	18	18	16	14	13

Studeras nivåskillnaderna mellan de olika sociodemografiska indelningsgrupperna i andel högbelastade i brott visar resultatet att nivån genomgående är något högre om den unges föräldrar tillhör kategorin ej facklärd arbetare än om de är högre tjänstemän. Motsvarande förhållande gäller för de ungdomar som bor i lägenhet jämfört

¹⁵ Föräldrars yrke klassificerades enligt SCB:s socioekonomiska indelning (SCB 1989) (Om föräldrarna hade olika koder användes koden för den som hade högst kod, i de fall föräldrarna bodde tillsammans.) I denna analys begränsas jämförelsen till utvecklingen inom två ytterlighetsgrupper (kodade som två dummyvariabler) av dessa socioekonomiska kategorier: ej facklärd arbetare respektive högre tjänstemän (s.k. fria yrkesutövare med akademikerkyrken har även räknats till den senare gruppen). Boendeform begränsas här till lägenhet och villa. Med invandrarbakgrund avses här att minst en förälder är född utomlands, medan helsvensk bakgrund avser att ingen förälder är utrikes född. Ej splittrad familj betecknar att föräldrarna bor tillsammans och att den unge bor med dem (se bilaga 3). Beroende på bearbetningar och justeringar i datamaterialet kan vissa siffror i tabellen skilja sig en aning (marginellt) från tidigare publicerade resultat.

med dem som bor i villa. Andelen högbelastade tenderar vidare att ligga på en något högre nivå bland unga med invandrarbakgrund än bland dem med svenskfödda föräldrar. Samma förhållande råder slutligen bland unga från splittrade hem i jämförelse med dem som bor tillsammans med båda föräldrarna. Resultaten tyder således på vissa skillnader ifråga om brottsbelastning kopplat till social bakgrund, trots dessa förhållandevis grovkorniga indelningar rörande bakgrunden.

I tabellen presenteras även ett summerat index av de fyra bakgrundsfaktorerna. Skalan går från noll till fyra och fyra innebär att den unge har samtliga dessa fyra attribut: förälder ej facklärd arbetare, bor i lägenhet, invandrarbakgrund, splittrad familj. Skillnaderna blir något mer markerade vid en ansamling av dessa faktorer. I 2008 års studie har 5 procent av ungdomarna som inte har någon av dessa bakgrundsfaktorer uppgett att de begått 16 eller fler brott. Det kan jämföras med 13 procent för dem som har 3 eller 4 faktorer. I fråga om utvecklingen inom de studerade grupperna visar resultaten att det inte i något fall under perioden går att fastställa någon kontinuerlig ökning av andelen högbelastade i brott utan det är i stället fråga om minskningar. Möjligen kan en tendens skönjas att minskningen, relativt sett, är något större i gruppen som inte har någon av dessa bakgrundsfaktorer, men huvudintrycket är minskningar bland samtliga grupper under perioden som helhet.

Det kan slutligen understrykas att det inom samtliga sociodemografiska grupperingar endast är en minoritet som är högbelastad i brott, och att det finns flera andra faktorer som uppvisar betydligt starkare samband med kriminalitet, däribland vilken inställning man själv har till att begå brott, liksom i vilken grad kamraterna upplevs vara positivt inställda eller avvisande till att begå brott (se t.ex. Ring 1999, Brå 2000:17, Brå 2006:7).

Mönster i brottsbenägenheten

Förhållanden som påverkar sannolikheten att ungdomar begår brott kan enligt kriminologisk forskning antas återfinnas bland de sociala miljöer och relationer som individen ingår i. Det beror på att barn och ungdomar utvecklas i ett samspel mellan en rad olika sociala sammanhang – bland annat familjen, skolan och kamratkretsen – som alla påverkar varandra. Riskfaktorer för en kriminell utveckling, och skyddsfaktorer mot en sådan utveckling, förknippas ofta inom forskningen med olika omständigheter inom dessa sociala sammanhang, men även med egenskaper och attityder hos individen själv (t.ex. Andershed och Andershed 2005, Ferrer-Wreder 2005, Sarnecki 2009, Howell 2003, Loeber och Farrington 1998, Andrews och Bonta 2003, Agnew 2005).

Sociala relationer, attityder och brott

I undersökningen ställdes ett antal frågor rörande ungdomarnas sociala situation samt attityder på vissa områden. Utifrån svaren har det skapats olika sammanslagna skalor. I det följande handlar det om sambanden mellan brottsbelastning och följande faktorer: relation till föräldrar; föräldrars vetskap om var den unge är och vilka man träffar om man går ut på kvällen (enligt den unge själv); skoltrivsel; betyg; preferens för spänningssökande aktiviteter; kamratumgänge kvällstid; kamraters brottsbelastning; egen tolerans till brott; grad av empati med personer som råkar ut för vissa typer av tillgreppsbrott; inställning till polis och rättsväsende samt upplevd upptäcktsrisk. Analysen undersöker även den eventuella samvariationen mellan brottsbelastning och alkoholförtäring respektive skolfrekvens. Analysen gäller 2008 års urval.

För närmare beskrivning av vilka frågor som ingår i olika skalor, se bilaga 3. Variablerna har kategoriserats i tre delar. Ungdomar med förhållandevis låga värden på en viss variabel har placerats i kategorin ”låg” (eller motsvarande). De som hade relativt höga värden återfinns i kategorin ”hög” samt de med värden däremellan i en ”medelkategori”. Sambanden mellan de olika faktorerna och brottsbelastning (andelen som begått fler än 15 brott enligt den restriktiva brottskalan) presenteras i tabell 2. (Totalt ligger denna andel på 7,4 procent.)

Tabell 2. Andel ungdomar som begått fler än 15 brott (enligt den restriktiva brottskalan) i relation till olika faktorer. 2008 års undersökning. Procent.

		Mer än 15 brott		
		Rad %	Gamma	Bas n
Relation till föräldrar	Mindre bra	14		1499
	Medel	6		3422
	Bra	4	-0,40*	1948
Föräldrars vetskap om den unges fritidsvanor	Låg	20		1185
	Medel	7		2782
	Hög	3	-0,59*	2896
Skoltrivsel	Låg	17		1516
	Medel	5		3805
	Hög	3	-0,54*	1543
Betyg	Låga	12		2098
	Medel	6		2716
	Höga	3	-0,40*	2007
Grad av spänningssökande	Låg	1		1298
	Medel	4		3833
	Hög	18	0,69*	1756
Träffar kamrater på kvällarna	< 3 kvällar/vecka	3		3359
	3-4 kvällar/vecka	7		2329
	> 4 kvällar/vecka	20	0,57*	1130
Kamraters brottsbelastning	Låg	0,4		1945
	Medel	3		3124
	Hög	23	0,86*	1747
Egen tolerans till brott	Låg	1		4158
	Medel	8		1580
	Hög	30	0,82*	994
Grad av empati	Låg	25		1106
	Medel	8		1493
	Hög	2	-0,73*	4151
Inställning till polis och rättsväsende	Negativ	26		985
	Neutral	9		3299
	Positiv	3	-0,64*	2472
Upplevd upptäcktsrisk	Låg	12		2472
	Medel	5		3299
	Hög	5	-0,42*	985
Alkoholförtäring	0 ggr	2		3237
	1-5 ggr	4		1949
	> 5 ggr	21	0,72*	1676
Skolkfrekvens	0 ggr	3		4171
	1-5 ggr	10		2207
	> 5 ggr	34	0,70*	496

* p<0,01

Ungdomar som enligt egen uppgift har mindre bra relation till föräldrarna, respektive vars föräldrar har låg vetskap om den unges förehavanden på fritiden, tenderar enligt resultaten att vara mer brottsbelastade. Ju bättre relationen till föräldrarna upplevs vara, respektive ju högre vetskap hos föräldrarna om var man är om man går ut på kvällen och vilka man träffar, desto ovanligare att man har begått brott. Skolsituationen tycks även den relaterad till brott. Ju bättre man trivs i skolan, respektive ju högre betyg, desto ovanligare med hög brottsbelastning. Sambanden kan i sammanhanget betecknas måttliga till medelstarka. Det tydligaste av dessa samband gäller föräldrarnas vetskap om vad den unge gör på fritiden.

Ungdomar med hög preferens för spännande och riskfyllda aktiviteter tycks enligt resultaten klart oftare ha hög brottsbelastning än unga som föredrar mer stillsamma aktiviteter. Ett utåtriktat kamratumgänge (att ofta träffa kamrater på kvällarna), tenderar även det att vara kopplat till hög brottsbelastning. Det behöver naturligtvis inte betyda att frekvent umgänge med kamrater i sig ökar risken för brott, utan mer avgörande är vilka man träffar och vad man gör. Ett påtagligt samband med brott finns för kamraternas grad av brottsbelastning. Ungdomar vars kamrater begått brott har ofta också själva gjort detta. Ett starkt samband med brott finns även för vilken ståndpunkt man själv intar om kamraterna skulle begå brott. Unga med en tillåtande inställning till brott tenderar klart att ha högre belastning än unga med en avvisande hållning. Ett relativt starkt samband visar sig också mellan brottsbelastningen och måttet på graden av empati med personer som blir utsatta för vissa former av stöldbrott. Likaså framkommer ett förhållandevis tydligt samband, i förväntad riktning, mellan skalan gällande inställning till polis och graden av brottsbelastning. Har man en negativ inställning är det mer vanligt att ha begått många brott. Sambandet mellan måttet på upplevd upptäcktsrisk och brott är inte lika påtagligt men går även det i förväntad riktning. Ungdomar som upplever att risken att "åka fast" är liten om man skulle snatta eller stjäla en cykel, är oftare brottsbelastade än de som tycker att risken är stor. Slutligen visar resultaten att ju oftare man druckit sig berusad respektive skolkat, desto högre tenderar även brottsbelastningen att vara.

Flera av dessa samband har undersökts i liknande analyser på tidigare års urval i undersökningsserien, så resultaten är i det avseendet en replikation (Ring 1999, Brå 2000:17). Andra faktorer byggs på nya frågor som inte ställts i tidigare undersökningar.

Vid tolkningen av resultaten bör hållas i minnet att undersökningen är en tvärsnittsundersökning, vilket begränsar möjligheterna att definitivt avgöra vad som är orsak och vad som är verkan. Det är exempelvis möjligt att brottsbelastning vid en tidigare tidpunkt senare orsakar försämrade relationer till föräldrar. Det är även möjligt att faktorerna ömsesidigt påverkar varandra, vilket kan leda till vad

man kan kalla en negativ spiral. Exempelvis kan det vara så att umgänge med brottsliga kamrater och egen brottslighet medför försämringar av relationen till föräldrarna och av skolsituationen, vilket medför att man i än högre grad söker sig till kamraterna med ökad brottslighet som följd.

Självskattad benägenhet att begå vissa tillgreppsbrott

Att ställa frågor om hur ofta man begått olika former av brottshandlingar under den senaste tidsperioden kan ses som ett av flera tänkbara sätt att studera benägenheten att begå brott. Ett alternativt sätt att försöka spegla brottsbenägenheten är att ställa frågor om hur respondenten själv tror att den sannolikt skulle handla om den skulle ställas inför vissa fiktiva valsituationer, i vilka att begå en brottshandling utgör ett möjligt handlingsalternativ. Till skillnad från antalet redan begångna brott är sådana mått på brottsbenägenheten inte direkt kopplade till förfluten tid (jfr. Antonaccio och Tittle 2008, s. 493).¹⁶

I den senaste undersökningen ställdes en del nya frågor som berör denna aspekt. Frågorna gäller vissa förhållandevis alldagliga situationer rörande tillgreppsbrott som i princip kan hända vem som helst. Situationerna innebär att den berörda personen ställs inför ett moraliskt val. Om man råkade hitta en plånbok som någon tappat, innehållande 500 kronor, skulle man då själv ta pengarna? Om man träffade på en oläst cykel som man tycker är fin, skulle man då stjäla cykeln? Om man hittade en tappad mobiltelefon som verkar bra, skulle man då behålla den för sig själv? Frågorna var ställda i form av frågepåståenden som man på en femgradig skala kunde välja att instämja i eller ta avstånd ifrån. Genomgående är det något större andel pojkar än flickor som instämmer helt eller delvis i de olika frågepåståendena (tabell 28 i bilaga 1).

Hur man svarar på de tre frågorna har relativt tydliga inbördes samband. Svaren har sammanförts till en attitydskala, här kallad "Benägenhet att stjäla om tillfälle ges". Sedan har sambanden undersökts mellan att ha höga värden på denna attitydskala (det vill säga man ger uttryck för hög benägenhet) och samma riskfaktorer som ingick i den föregående analysen. Det är en mindre andel ungdomar (16 procent) som har höga värden på skalan.

Det framkommer genomgående samband mellan de olika riskfaktorerna och att ha höga värden på attitydskalan (tabell 3). Unga med en vad man kan kalla problematisk familjesituation, ur de aspekter som berörts här, eller som inte trivs eller presterar bra i skolan ger oftare uttryck för hög stöldbenägenhet. Än tydligare samband åter-

¹⁶ Däremot kan en tidigare historia av att ha begått brottshandlingar påverka den aktuella benägenheten att begå brott.

finns för variablerna egen tolerans till brott, grad av empati samt kamraters brottsbelastning. De olika sambanden går överlag i samma riktning och liknar i stor utsträckning dem som framkom när man i stället studerade den självdeklarerade brottsligheten (att ha begått mer än 15 brott under de senaste 12 månaderna).

Ett övergripande mönster är således att de riskfaktorer som samvarierar tydligast med tidigare brottsbelastning, även tenderar att uppvisa tydliga samband med hur man själv tror man skulle agera om man ställdes i en situation som innebar att man kunde ta något som tillhör en annan person. De starkaste sambanden gäller faktorer som på olika sätt rör vilken inställning man själv har till att begå brott, samt umgänge med brottsbelastade kamrater. Överensstämmelsen mellan hur de två sinsemellan annorlunda måtten avseende brottsbenägenhet förhåller sig till de studerade riskfaktorerna, kan anses ge ökat stöd åt resultatens tillförlitlighet.

Tabell 3. Andel ungdomar som har höga värden på attitydskalan "Benägenhet att stjäla om tillfälle ges" i relation till olika faktorer. 2008 års undersökning. Procent.

		Hög benägenhet		
		Rad %	Gamma	Bas n
Kön	Flicka	11	0,35*	3354
	Pojke	21		3389
Relation till föräldrar	Mindre bra	25	-0,28*	1469
	Medel	15		3359
	Bra	11		1902
Föräldrars vetskap om den unges fritidsvanor	Låg	33	-0,45*	1147
	Medel	17		2737
	Hög	9		2844
Skoltrivsel	Låg	29	-0,37*	1481
	Medel	14		3740
	Hög	11		1513
Betyg	Låga	27	-0,42*	2046
	Medel	15		2668
	Höga	8		1985
Grad av spänningssökande	Låg	5	0,58*	1271
	Medel	13		3752
	Hög	33		1716
Träffar kamrater på kvällarna	< 3 kvällar/v	11	0,38*	3308
	3-4 kvällar/v	17		2289
	> 4 kvällar/v	31		1106
Kamraters brottsbelastning	Låg	5	0,64*	1908
	Medel	12		3081
	Hög	36		1724
Egen tolerans till brott	Låg	7	0,69*	4144
	Medel	22		1575
	Hög	47		987
Grad av empati	Låg	68	-0,91*	1102
	Medel	18		1490
	Hög	2		4149
Inställning till polis och rättsväsende	Negativ	43	-0,52*	739
	Neutral	19		2087
	Positiv	10		3871
Upplevd upptäcktsrisk	Låg	26	-0,43*	2461
	Medel	12		3293
	Hög	8		981
Alkoholförtäring	0 ggr	8	0,53*	3163
	1-5 ggr	16		1916
	> 5 ggr	33		1637
Skolkfrekvens	0 ggr	10	0,51*	4080
	1-5 ggr	23		2169
	> 5 ggr	42		476

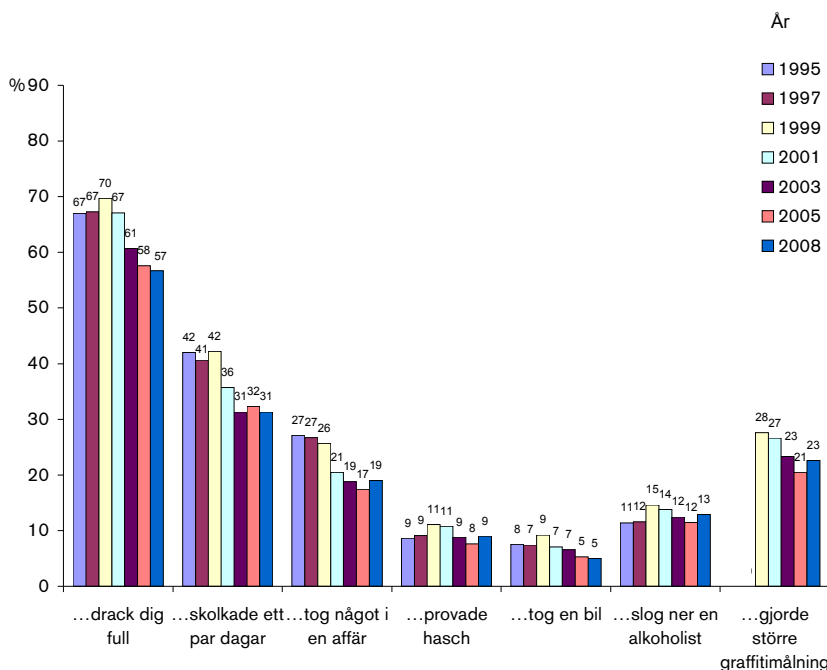
* p<0,01

Är det okej att dricka sig full och begå brott enligt kompisarna?

Ungdomarnas upplevelse av vilken inställning de tror deras kamrater har till brott, alkohol och skolk mättes med ett antal frågor om i vilken grad man tror kamraterna skulle tycka det var "okej" eller "inte okej" om man själv skulle göra vissa saker, exempelvis prova hasch eller dricka sig full. Frågan om alkohol löd: Tror du att dina kompisar skulle tycka det var okej *ifall du* drack dig full? Motsvarande frågor ställdes för de andra handlingarna. Svartalternativen var indelade i en femgradig skala: helt okej, ganska okej, tveksam, knappast okej, inte okej. Frågorna kan ge en inblick i normklimatet bland ungdomar i nionde klass. I figur 10 visas andelen ungdomar respektive år, som svarade att de tror att kompisarna skulle tycka det vara helt okej eller ganska okej om man skulle "dricka sig full", "ta något i en affär", osv.

Få tror att kamraterna har något att invända mot att man berusar sig. Något färre anger att kompisarna skulle tycka det var okej med

Figur 10. Andel (procent) som anger att de tror att kompisarna skulle tycka det var okej om man själv skulle dricka sig full med mera. Staplarna avser andelen som svarat helt okej eller ganska okej.



Notera: Frågan om graffiti ställdes inte åren 1995 och 1997.

skolk, men det är ändå relativt sett vanligare att man tror att kompisarna har en tillåtande inställning till detta, jämfört med inställningen till brottsliga handlingar. Över tidsperioden som helhet har andelen ungdomar som upplever att kamraterna har en tillåtande inställning till alkoholberusning, skolk, snatteri, bilstöld och graffitimålning minskat, men återigen är förändringarna små om man ser till de senaste undersökningarna (från år 2003 och framåt). När det gäller att prova hasch har andelen legat mer stabilt. Slutligen har andelen som tror att kompisarna skulle tycka det var okej ”om man slog ner en alkoholist” rört sig kring en nivå omkring 12–14 procent. Den sistnämnda frågan kan tyckas udda, men ger en viss uppfattning om inställningen till våld. Det är dock inte säkert att svaren uteslutande speglar inställningen till att oprovocerat slå ner en alkoholist, utan mer vad som kan vara tillåtet om en alkoholist uppträder aggressivt.

Pojkarna tror i högre grad än flickorna att kamraterna skulle tycka det var okej med brottsliga beteenden, medan skillnaderna för alkoholberusning och skolk är små (tabell 20 och 21 i bilaga 1). Sedan år 1997 ställs även motsvarande frågor om *hur man själv* skulle ställa sig om ens kompisar skulle utföra de olika handlingarna (se tabell 22–24 i bilaga 1). Resultaten är likartade dem som redovisats ovan, vilket hänger samman med att svaren på dessa två frågebatterier är starkt korrelerade med varandra (Ring 1999).

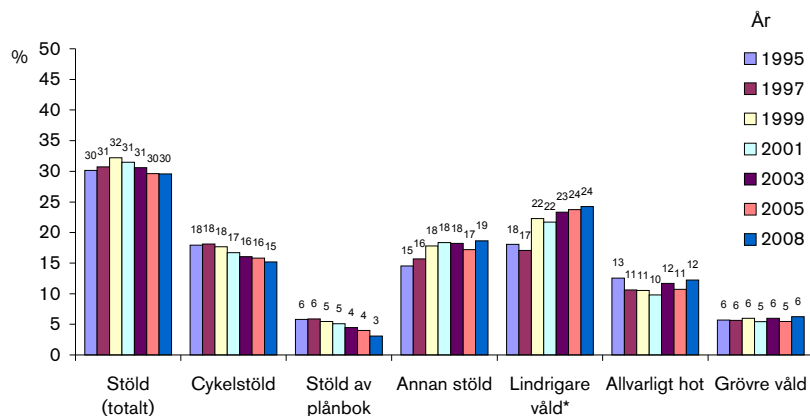
Utsatthet för stöld, hot och våld

En annan aspekt av förekomsten av brott bland ungdomarna är deras egen utsatthet för brott. I undersökningen ställdes tre frågor om utsatthet för stöld: cykelstöld, stöld av plånbok samt stöld av ”annan värdefull sak”. Det ställdes vidare två frågor rörande utsatthet för våld (om man blivit ”slagen, sparkad eller utsatt för annat våld”), dels sådant våld som krävde besök hos sjuksyster, läkare eller tandläkare (grövare våld), dels våld som gjorde ont, men inte krävde sådant besök (lindrigare våld). Slutligen frågades om man blivit hotad så att man känt sig allvarligt rädd. Frågorna avsåg utsattheten under den föregående tolv månadersperioden.

I figur 11 redovisas de totala andelarna av de svarande respektive år som uppger att de vid minst ett tillfälle råkat ut för stöld, hot eller våld. Utsattheten för stöld totalt är en sammanfattande kategori som bygger på de tre stöldrelaterade frågor som angavs ovan. Olika sammanfattande mått rörande våld och hot redovisas i bilaga 1, tabell 10.

Beträffande utsattheten för lindrigare våld måste en viss reservation göras angående jämförbarheten mellan de två första åren och de senare åren. Det beror på en mindre förändring i enkätens utformning, vilket sannolikt påverkat den nivåförändring som kan observeras mellan år 1997 och år 1999.¹⁷

¹⁷ På grund av att det interna svarsbortfallet i de första två undersökningarna låg förhållandevis högt för denna fråga (8 procent) – i sin tur beroende på att många inte uppmärksammande den eller uppfattade den som en följdfråga till frågan om grövare våld – beslöts att göra vissa förändringar av formulärets utformning i detta avsnitt. Förändringarna syftade till att göra frågorna lättare att överblicka och besvara, vilket gjorde att det interna svarsbortfallet på frågan sjönk till drygt en procent. Det kan inte uteslutas att de som förbisåg frågan i de två första undersökningarna samtidigt tenderade att höra till dem som fallit offer för våld. Detta medför att man bör vara försiktig med att dra slutsatser om eventuella skillnader mellan den första och senare delen av perioden på denna punkt.

Figur 11. Andelar utsatta för stöld, hot och våld. Procent.

* Frågan om lindrigare våld ändrade utformning mellan 1997 och 1999 vilket kan ha bidragit till nivåförändringen.

Generellt visar resultaten att cirka tre av tio har utsatts för någon stöld. Omkring två av tio har råkat ut för lindrigare våld. En av tio har blivit hotad på ett sådant sätt att man känt sig rädd. Häften så många – en på tjugo – säger sig ha behövt besöka sjuksystem, läkare eller tandläkare i sviter efter våld. De som råkat ut för den senare typen av våld har inte sällan också utsatts för lindrigare våld.

Trenderna när det gäller andelarna utsatta för grövre våld respektive hot är konstanta över perioden. För lindrigare våld syns en svagt ökande trend (den nyss nämnda reservationen bör dock hållas i åtanke). Utsattheten för cykelstöld respektive stöld av plånbok har minskat. Däremot syns en viss ökning för utsatthet för stöld av annan värdefull sak i förhållande till den första undersökningen. Vad ökningen beror på är svårt att avgöra. Till exempel kan utvecklingen och spridningen av mobiltelefoner och andra små och stöldbegärliga apparater, exempelvis mp3-spelare, ha spelat en bidragande roll i sammanhanget.

Att utsatthet för hot är ovanligare än utsatthet för lindrigare våld kan möjligen framstå som märkligt. Direkt fysiskt våld kan ju uppfattas som allvarigare än hot, vilket innebär att våld borde vara jämförelsevis mer sällsynt. En förklaring till resultatet ligger sannolikt i att frågan om hot gäller hotelser som inneburit att den unge känt sig ”allvarligt rädd”. Denna företeelse kan antas vara ganska begränsad i denna åldersgrupp, jämfört med mer eller mindre allvarligt handgemäng mellan unga som känner varandra – som kamrater i samma klass eller som syskon – då man utdelar slag utan att detta föregås av sådana verbala uttryck som gör motparten ”allvarligt rädd”. En mer vanlig konsekvens av meningsutbytena torde vara att man blir irriterad och arg. Svaren på frågan om lindrigare våld speg-

lar sannolikt till stor del förekomsten av de senare typerna av ”bråk” unga emellan.

Ett genomgående resultat i de olika undersökningarna har varit att pojkarna något oftare än flickorna uppger att de fått sin cykel stulen (tabell 4). Möjligen hänger detta samman med att pojkcyklar är attraktivare att stjäla för de generellt sett mer brottsbenägna pojkarna. Skillnaderna i utsatthet för cykelstöld har dock minskat. De andra efterfrågade formerna av utsatthet för stöld har tenderat att vara jämnt fördelade. Cirka 3 procent hos båda könen har råkat ut för plånboksstöld och 19 procent för annan stöld (år 2008). Ett annat mönster är att pojkar jämfört med flickor något oftare anger att de utsatts för våld. Andelen utsatta för hot, som inneburit att man känt sig rädd, har däremot varit av ungefär samma storleksordning för pojkar och flickor sett till perioden som helhet.

För pojkarna kan en tendens skönjas över tid av minskande andelar som råkat ut för cykelstöld eller plånboksstöld. Utsattheten för annan stöld har däremot ökat något i förhållande till den första undersökningen för bägge könen, tydligast för flickor (från 13 procent till 19 procent). Bland flickorna syns en svagt ökande trend i andelen som utsatts för lindrigare våld sedan år 1999 (statistiskt säkerställd). Likaså är utsattheten för allvarligt hot något högre i den senaste undersökningen jämfört med år 2005. För pojkarna var däremot andelen som hotats högst i den första undersökningen.

Tabell 4. Utsatthet för brott bland pojkar och flickor 1995–2008. Procent.

	År						
	1995	1997	1999	2001	2003	2005	2008
<i>Pojkar</i>							
Cykelstöld	21	21	21	20	18	19	17
Plånboksstöld	7	6	6	6	4	4	3
Annan stöld	16	16	18	20	18	17	19
Stöld (totalt)	34	33	35	34	32	31	30
Grövre våld	7	8	8	7	8	7	8
Lindrigare våld*	22	21	27	25	27	27	27
Allvarligt hot	14	10	11	10	11	10	11
Utsatt för våld eller hot (totalt)	32	29	35	32	34	33	34
Totalt: Utsatt för stöld, våld eller hot	51	48	54	51	51	50	49
<i>Flickor</i>							
Cykelstöld	15	15	14	14	14	13	14
Plånboksstöld	5	6	5	5	5	4	3
Annan stöld	13	15	18	17	18	17	19
Stöld (totalt)	26	28	29	29	30	28	29
Grövre våld	4	3	4	4	4	4	5
Lindrigare våld*	13	13	17	18	19	20	21
Allvarligt hot	11	11	10	10	12	11	14
Utsatt för våld eller hot (totalt)	21	20	24	23	26	27	28
Totalt: Utsatt för stöld, våld eller hot	39	39	42	42	44	43	45

* Frågan om lindrigare våld ändrade utformning mellan 1997 och 1999 vilket kan ha bidragit till nivåförändringen.

Utsatthet för rån

I den senaste undersökningen ställdes en fråga om utsatthet för rån som löd: Har någon under de senaste 12 månaderna hotat dig med stryk eller vapen eller använt våld mot dig för att få pengar eller andra värdesaker? Totalt 3,9 procent svarar att de utsatts för detta. Andelen som utsatts är dubbelt så stor bland pojkarna (5,1 procent) som bland flickorna (2,6 procent). Då frågan inte ställts tidigare kan det inte göras några jämförelser bakåt i tiden.¹⁸

Var inträffar våldet?

De ungdomar som råkat ut för våld fick svara på var den senaste våldshändelsen inträffade. Hur svaren fördelade sig på svarsalternativa-

¹⁸ Självdeklarerad utsatthet för rån bland ungdomar har undersökts i en tidigare Brå-rapport (Brå 2000:6). Beroende på skillnader i frågeformuleringar och undersökningspopulation är de siffrorna dock inte jämförbara med resultaten i föreliggande undersökning. I den tidigare studien uppgav drygt 10 procent av pojkarna och 5 procent av flickorna i årskurs nio i Malmö och Stockholm att de utsatts för rån sedan de började högstadiet.

Tabell 5. Var den senaste vålds- eller hothändelsen inträffade. 1995–2008. Samtliga. Procent (av de utsatta).

	År						
	1995	1997	1999	2001	2003	2005	2008
<i>Grövre våld</i>							
Skolan/skolgården	37	45	41	40	45	43	41
I bostaden	8	9	11	8	7	7	9
Hemma hos annan	5	5	4	5	4	5	6
Kommunikationsmedel/hållplats	8	6	7	5	5	6	4
Annanstans (t.ex. på gatan, disco, fritidsgård etc.)	41	35	37	43	39	39	40
<i>Lindrigare våld</i>							
Skolan/skolgården	47	50	47	47	50	54	49
I bostaden	12	12	13	15	16	13	14
Hemma hos annan	3	4	5	6	6	5	6
Kommunikationsmedel/hållplats	3	3	3	3	3	2	3
Annanstans (t.ex. på gatan, disco, fritidsgård etc.)	34	30	31	29	26	26	28
<i>Hot</i>							
Skolan/skolgården	26	34	31	27	27	27	26
I bostaden	11	10	12	14	14	14	16
Hemma hos annan	5	3	5	3	7	6	4
Kommunikationsmedel/hållplats	7	7	8	7	7	7	9
Annanstans (t.ex. på gatan, disco, fritidsgård etc.)	51	46	44	48	45	46	45
<i>Rån/tvingad ge ifrån sig saker</i>							
Skolan/skolgården							24
I bostaden							10
Hemma hos annan							4
Kommunikationsmedel/hållplats							13
Annanstans (t.ex. på gatan, disco, fritidsgård etc.)							50

tiven hos dem som utsatts för grövre våld de olika åren framgår av tabell 5. Utfallet i stort skiljer sig inte så mycket mellan åren.

En stor andel av våldet uppges ha inträffat i skolan eller på skolgården. Den andra dominerande kategorin är ”någon annanstans”. Denna sammanfattande kategori betecknar utsatta som anger att den senaste händelsen tilldrog sig ”någon annanstans, t.ex. på gatan, disco, fritidsgård etc.” En övervägande majoritet av dem som drabbats av våld kan hänföras till dessa två kategorier.

En del våld utspelar sig i bostaden. I den senaste undersökningen angav cirka 9 procent av dem som råkat ut för grövre våld att den senaste våldshändelsen skedde i den egna bostaden och 6 procent att den ägde rum hemma hos någon annan. Det är förhållandevis få som uppger att de utsattes i samband med användande av allmänna kommunikationsmedel (på buss, tåg, tunnelbana eller spårvagn respektive på hållplats eller station). Ungdomar som råkat ut för rån anger dock i något större utsträckning detta svarsalternativ jämfört med övriga.

Skillnader förekommer mellan pojkar och flickor i fråga om plats för utsatthet. En högre andel av pojkarna har blivit utsatta för våld (lindrigt och grovt) och hot inne i skolan eller på skolgården. Flick-

orna däremot har i betydligt högre utsträckning än pojkarna blivit utsatta för våld och hot i bostaden och hemma hos någon annan (tabell 17 och 18 i bilaga 1).

Skillnader i utsatthet för brott bland unga med olika social bakgrund

Stabila nivåer totalt sett i viktimisering i exempelvis stöld eller grövre våld behöver inte utesluta skilda utvecklingstrender i utsatthet mellan olika sociala grupper. I tidigare studier har man pekat på vissa polariseringstendenser i utsatthet bland den vuxna befolkningen (Nilsson och Estrada 2006). För att undersöka denna problemställning redovisas (i tabell 6) andelen utsatta för stöld (totalt) respektive grövre våld inom de kategorier avseende bakgrundsfaktorer som användes i den tidigare analysen av brottsbelastning.

I samtliga kategorier är mönstret att andelen utsatta för stöld är större än andelen som fallit offer för grövre våld. Vidare kan konstateras att utsattheten till viss del tycks variera med bakgrund. Andelen utsatta för stöld eller grövre våld tenderar att vara något högre bland unga boende i lägenhet än bland boende i villa. Unga från splittrade familjer har oftare utsatts än ungdomar från icke-splittrade familjer. Utsattheten verkar vara högre bland unga med invandrarbakgrund jämfört med dem vars föräldrar är födda i Sverige. Andelen som fallit offer för grövre våld tenderar även genomgående under perioden att ligga något högre för unga vars föräldrar tillhör kategorin ej facklärda arbetare än för dem med föräldrar i kategorin högre tjänstemän. Motsvarande mönster i utsatthet för stöld saknas dock utan utsattheten är lika hög i båda grupperna.

Studerar det sammanslagna indexet gällande strukturella bakgrundsfaktorer framkommer relativt tydliga skillnader i risker för viktimisering, speciellt när det gäller grövre våld. Utsattheten för våld är ungefär dubbelt så vanlig i gruppen med 3–4 av de aktuella faktorerna i förhållande till unga med ingen av dem. Över tid fluktuerar andelen som råkat ut för stöld respektive grövre våld kring tämligen stabila nivåer inom de studerade indelningsgrupperna. I resultaten som helhet är det svårt att se något klart och entydigt tecken på en successivt tilltagande social polarisering under perioden i andel utsatta. Huvudintrycket är i vissa fall relativt tydliga och bestående skillnader i risk för utsatthet för unga med olika social bakgrund.

Tabell 6. Utsatthet för stöld respektive grövre våld utifrån olika sociala bakgrundsfaktorer. Procent.

			1995	1997	1999	2001	2003	2005	2008
Föräldrars yrke									
Högre tjänsteman	Stöld		30	32	33	32	31	31	30
		Grövre våld	4	5	5	4	5	5	4
Arbetare (ej facklärd)	Stöld		30	30	33	31	31	33	31
		Grövre våld	8	7	9	6	7	6	7
Boende									
Villa	Stöld		27	28	28	28	27	26	27
		Grövre våld	5	5	6	5	5	4	5
Lägenhet	Stöld		39	37	41	37	37	38	36
		Grövre våld	8	8	6	7	8	8	8
Invandrabakgrund									
Ej invandrabakgrund	Stöld		28	28	30	30	29	28	28
		Grövre våld	5	5	6	5	5	5	6
Invandrabakgrund	Stöld		37	38	39	36	36	37	36
		Grövre våld	9	9	7	7	8	8	8
Familjestruktur									
Ej splittrad familj	Stöld		27	28	30	29	27	27	27
		Grövre våld	5	5	5	4	5	4	5
Splittrad familj	Stöld		37	39	38	38	39	36	36
		Grövre våld	8	7	9	8	8	8	9
Index sociala bakgrundsfaktorer									
0	Stöld		26	26	28	27	25	24	25
		1-2	33	33	35	34	34	33	33
		3-4	38	40	43	40	40	40	39
0	Grövre våld		4	4	4	4	4	3	5
		1-2	7	6	7	6	7	6	7
		3-4	9	10	9	9	9	10	9

Oro för brott bland unga

Oro att utsättas för brott kan i allmänhet antas leda till att man vidtar vissa åtgärder för att slippa utsättas. Åtgärderna kan variera från mer all dagliga företeelser, som att låsa dörren när man går hemifrån (eller kommer hem), till mer drastiska handlingar. Stark rädsla för att utsättas kan leda till att man begränsar sitt sociala liv och handlande på sådant sätt att det innebär negativa konsekvenser för den berörda individen (Litzén 2006).

I den senaste undersökningen ställdes ett antal frågor som gällde om man under de senaste 12 månaderna gjort vissa saker för att

man var ”rädd/orolig för att bli hotad, trakasserad, utsatt för våld eller något annat brottsligt”. Åtgärderna handlade om att ha stannat hemma från skolan en hel dag, stannat hemma på kvällen fast man ville gå ut, att medvetet ha undvikit vissa personer, att ha undvikit vissa ställen samt till sist om man bytt mobilnummer. Varje delfråga hade svarsalternativen nej och ja.

Enligt svaren är de vanligaste konsekvenserna eller åtgärderna till följd av rädsla att ha undvikit vissa personer eller ställen, följt av att ha stannat hemma på kvällen (tabell 7). Att undvika att gå till skolan för att man är orolig är jämförelsevis mer ovanligt liksom att ha bytt telefonnummer. Flickorna anger i något högre utsträckning än pojkarna att man anpassat sitt beteende på de efterfrågade sätten.

Tabell 7. Andel elever som anger att de gjort vissa saker (under de senaste 12 månaderna) för att de var rädda eller oroliga att utsättas för brott. 2008 års urval. Procent.

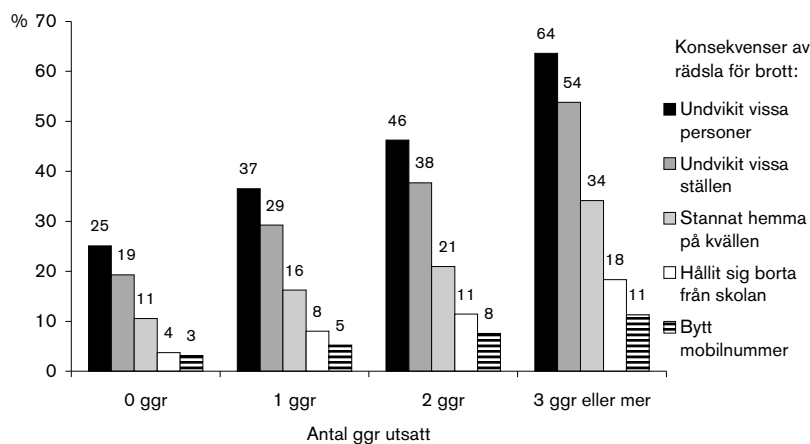
	Undvikit vissa per- soner	Undvikit vissa ställen	Stannat hemma på kväl- len fast man ville gå ut	Hållit sig borta från skolan hel dag	Bytt mobil- nummer
Pojkar	31	25	14	6	4
Flickor	40	32	19	9	6
Samtliga	36	28	16	8	5

En intressant fråga att studera är om det finns några samband mellan svaren på dessa frågor och utsatthet för brott. Det är möjligt att kopplingarna kan se ut på olika sätt och gå i skilda riktningar. Ett scenario är att oro att utsättas för brott, oberoende av om man har utsatts eller inte, leder till att man i förebyggande syfte anpassar sitt beteende på sådant sätt att det innebär att oron faktiskt blir en skyddsfaktor för att utsättas för brott. Exempelvis kan man undvika att umgås med uppenbart fientligt sinnade personer eller att hamna i andra riskfyllda situationer. Enligt detta scenario kan utsattheten antas vara högre bland ungdomar som *inte* känner någon sådan oro och som inte heller vidtar några som helst förebyggande åtgärder mot att utsättas genom att undvika riskfyllda situationer (exempelvis att befinna sig i närheten av aggressiva personer). Ett något annorlunda scenario är att oro för brott huvudsakligen är en reaktion och uppstår på grund av egen utsatthet. Enligt denna hypotes antas oron öka till följd av ökad utsatthet.

Utsattheten för brott i relation till konsekvenserna av rädsla för brott visas i figur 12. Utsattheten bygger på ett kategoriserat index och gäller hur många gånger man enligt egen uppgift utsatts för stöld, våld eller hot.¹⁹

¹⁹ Det totala antalet individer som utsatts 0 ggr uppgår till 3 630 (53 procent), en gång 1 366 (20 procent), två gånger 928 (13 procent) och tre eller fler gånger 961 (14 procent). I korstabuleringarna mot de olika variablerna rörande oro varierar dock antalet

Figur 12. Andel elever som anger att rädsla att utsättas för brott medfört olika konsekvenser i gruppen som inte utsatts för stöld, våld eller hot respektive bland dem som utsatts. Procent.



Resultatet tyder på att ju oftare man blivit utsatt för brott, desto vanligare är det att man på grund av rädsla för att utsättas igen också vidtar de olika åtgärderna.

Att hålla sig borta från skolan kan ses som ett exempel på en tämligen drastisk åtgärd med negativa konsekvenser för individen, åtminstone på sikt och om det händer vid upprepade tillfällen. Det samma gäller att behöva byta telefonnummer. Den vanligaste åtgärden, som också samvarierar med utsattheten, tycks dock vara att man medvetet undviker vissa personer, vilket förefaller rimligt. Har man exempelvis råkat ut för att bli illa behandlad av någon är det knappast troligt att man söker sig till den personens sällskap.

Mobbning

En speciell form av utsatthet gäller mobbning. Denna kan ta sig olika uttryck: från återkommande tråkningar och social utfrysning till fysiskt våld, men även som andra former av trakasserier. I undersökningarna ställdes ett par frågor om mobbning. Bland annat tillfrågades ungdomarna om de råkat ut för att bli mobbade och om de själva mobbat andra. Frågorna utgick således från ungdomarnas egna definitioner av mobbning och är relaterade till i vilken grad man känt sig mobbad och om man själv upplever sig att ha mobbat andra. Svartalternativen var: aldrig, ganska sällan, ibland, ofta.

individer beroende på ett visst internt svarsbortfall på frågorna rörande oro. I analysen är antalet individer som utsatts 0 ggr 3 544–3 554, 1 gång 1 329–1 335, 2 ggr 896–899, 3 gånger eller fler 922–926. Totalt varierar det interna bortfallet i analyserna mellan 2,6 och 2,9 procent.

Tabell 8. Samtliga. Utsatthet för mobbning och delaktighet i mobbning. Procent.

	År						
	1995	1997	1999	2001	2003	2005	2008
<i>Har du råkat ut för att bli mobbad?</i>							
nej, aldrig	61	62	66	66	69	69	68
ganska sällan	28	27	21	22	20	20	21
ibland	8	9	10	9	8	8	9
ofta	3	3	3	3	3	3	3
<i>Har du mobbat andra?</i>							
nej, aldrig	53	54	59	62	64	63	63
ganska sällan	36	35	30	28	26	26	26
ibland	9	9	9	9	9	9	9
ofta	2	2	2	2	2	2	2

Andelen elever som anger att de ibland eller ofta blivit mobbade har rört sig i intervallet 11–13 procent de olika åren (12 procent år 2008). För pojkarnas del är andelen kring 10 procent. Motsvarande siffror för flickorna ligger en aning högre, i snitt runt 13 procent (12 procent år 2008) (tabell 18 och 19 i bilaga 1). Om man särskiljer dem som ofta blivit mobbade är siffran 2–3 procent av pojkarna respektive år och 3–4 procent av flickorna. Andelen som uppger att man aldrig blivit mobbad har vuxit något under perioden, men förändringarna i de senare undersökningarna är små.

Svaren på frågorna om utsatthet för våld och mobbning har – som kan förväntas – samband med varandra. Ju oftare man blivit mobbad desto högre är utsattheten för våld. I den mindre grupp elever som enligt egen uppgift ofta känt sig mobbade har en majoritet utsatts för något våld (grövre eller lindrigt). I urvalet år 2008 är siffran 62 procent att jämföra med 20 procent bland de ungdomar som aldrig blivit mobbade.

Andelen som uppger att de ofta eller ibland mobbat andra har legat stabilt kring 11 procent (11 procent år 2008). Andelen som uppger att de *aldrig* mobbat ökade något under den första delen av perioden: från 53 procent år 1995 till 64 procent år 2003 för att därefter ligga konstant.

Pojkar uppger oftare än flickor att de utsatt andra för mobbning. Cirka 14 procent av pojkarna uppger detta mot 8 procent av flickorna i den senaste undersökningen (tabell 20 och 21 i bilaga 1).

Det finns ett relativt tydligt samband för båda könen mellan brottsbelastning och att ha mobbat andra. Detta innebär att ju oftare man mobbat andra desto högre tenderar brottsbelastningen att vara. Däremot finns det inte något tydligt samband mellan utsatthet

för mobbning och brottsbelastning.²⁰ Att mobbarna oftare begår brott är i linje med resultat i tidigare studier (t.ex. Olweus 1991, Farrington 1993, Andershed m.fl. 2001).

²⁰ Sambandet uttryckt i gammakoefficienten mellan svaren på frågan om hur ofta man mobbat andra och det kategoriserade måttet på total brottsbelastning är 0,51 för pojkar och 0,55 för flickor (2008 års undersökning). Däremot finns det inget samband alls för pojkarna mellan utsatthet för mobbning och brottsbelastning (gamma=0,00). För flickorna finns dock ett mycket svagt sådant samband (gamma=0,15, p<0,01).

Avslutande diskussion

Ett övergripande syfte med denna studie har varit att utifrån självdeklarerade uppgifter beskriva brottslighetens förekomst, struktur och utveckling bland pojkar och flickor i årskurs nio.

Resultaten visar å ena sidan att det inte är speciellt ovanligt att man vid åtminstone något enstaka tillfälle begått en förbjuden handling. Å andra sidan visar resultaten att ju fler och grövre brott det rör sig om, desto mindre andel av ungdomarna säger sig ha sådan erfarenhet. Relativt få unga har begått gärningar relaterade till grövre våld eller narkotika, liksom allvarligare tillgreppsbrott som bilstöld. De elever som har erfarenhet av någon sådan handling tenderar att även höra till de mer brottsbelastade generellt. Vanligtvis har man då också utfört flera olika typer av brottshandlingar. Brottsligheten är skevt fördelad. En mindre andel unga svarar för en betydande del av den totala brottsligheten bland ungdomarna, vilket överensstämmer med den bild som fås med kriminalstatistiken som utgångspunkt.

Pojkarna begår oftare grövre tillgreppsbrott och våldsbrott än flickorna. Snatteri eller att ha provat narkotika är ungefär jämnt fördelat. Något fler flickor än pojkar anger att de skolkat eller druckit sig berusade.

Studiens resultat tyder på att det skett en viss minskning av brottsligheten totalt sett bland ungdomarna från år 1995 fram till de första åren in på 2000-talet. Minskningarna har varit större för pojkarna än flickorna. Andelen som begått vissa stöldbrott och skadegörelsebrott minskade mest i början av perioden för att sedan ligga konstant. Andelen som snattat, stulit från skolan respektive från eget hem är ett par procentenheter högre i 2008 års undersökning än den närmaste föregående (år 2005). Delaktigheten i vissa våldsrelaterade handlingar, som att bära kniv, har minskat något under perioden, medan andelen som anger att man slagit någon legat mer stabilt. I fråga om narkotikarelaterade brott tyder resultaten inte på några kontinuerliga minskningar, men inte heller ökning, när det gäller

trenden över tid. Tjuvåkning och olovlig körning har legat på stabila nivåer. Andelen som berusat sig respektive skolkat minskade successivt fram till år 2005 men har sedan dess varit oförändrad.

Beträffande utvecklingen av andelen elever som druckit alkohol, provat narkotika respektive sniffat överensstämmer resultaten i föreliggande undersökning – trots skillnader i frågeformuleringar – förhållandevis väl med utvecklingen som syns i de riksrepresentativa enkätstudier bland niondeklassare som utförs av Centralförbundet för alkohol- och narkotikaupplysning (Hvitfeldt och Gripe 2009).

Jämförelse med finska och danska undersökningar samt olika tolkningar av utvecklingen

Utvecklingen av olika brottstyper uppvisar intressant nog stora likheter med resultat i liknande finska riksrepresentativa självrapportstudier, vilka genomförts i motsvarande åldersgrupp och under samma tidsperiod (Salmi 2009, Kivivuori 2007, s. 89f). Det skedde också i Finland en successiv minskning av stöld, däribland snatteri, och skadegörelse mellan åren 1995 och 2001, vilken sedan avstannade. Minskningen var större bland pojkarna än bland flickorna. Delaktigheten i våld och användning av narkotika har legat mer stabilt.

I danska självrapportstudier bland ungdomar i årskurs 8 (ålder 14–15 år) har man funnit att andelen ungdomar som begått mindre allvarliga stöldbrott minskade, och andelen laglydiga ökade mellan åren 1989 och 2005 (Balvig 2006, 1999).²¹ Den mindre andel ungdomar som begått allvarligare kriminalitet har däremot hållit sig på en mer konstant nivå.

Kivivuori (2007, s. 92f) diskuterar en rad tänkbara förklaringar till nedgången av andelen unga som begått brott. Han tittar bland annat på vissa demografiska förändringar i de nordiska länderna när det gäller utvecklingen av antalet vuxna i befolkningen (i åldern 30–74 år) i relation till antalet ungdomar i åldern 15 år, vilket kan ses som ett mått på andelen ”potentiella kontrollörer” av ungdomarna. Tanken är att ju större antal vuxna i förhållande till ungdomar, desto mindre ungdomsbrottslighet. I samtliga nordiska länder ökade antalet vuxna i relation till unga under 80- och 90-talen. Sedan slutet av 90-talet har dock antalet vuxna i relation till antalet ungdomar minskat i såväl Sverige som Finland, vilket innebär att man skulle kunna förvänta sig fler unga som begått brott, vilket är tvärt emot vad som tycks vara fallet. Kivivuori menar att det är troligare att brottsförändringarna sedan mitten på 90-talet hänger samman

²¹ Undersökningarna (genomförda år 1989, 1999 och 2005) omfattade eleverna i kommunala skolor i kommunerna Gladsaxe (en förortskommun till Köpenhamn), Allerød (en kommun på Nordsjælland) samt skolor i vissa landsbygdsdistrikt på Nordjylland. Jämförelser görs även med år 1979 för Gladsaxe, eftersom där genomfördes undersökningen även det året.

med förändringar av andra aspekter i den sociala kontrollen. Mer avancerade och utbyggda kontrollsystem i affärer, ökad kameraövervakning och fler väktare kan antas ha spelat en roll. Situationell prevention av brottsförebyggande aktörer inriktad på ungdomars vistelse på allmänna platser nämns även. Ökat samarbete mellan olika aktörer (skola, polis, näringsliv och sociala myndigheter) har stärkt den informella och formella kontrollen. Sammantaget kan allt detta antas ha medfört att brott upplevs som mer riskabelt. Problemet med denna förklaring är att delaktigheten i *våld* inte minskat, vilket kunde förväntas. Våldshandlingar begås dock ofta under alkoholpåverkan, vilket kan göra gärningspersonerna mindre känsliga för social och direkt kontroll, menar Kivivuori.

En annan möjlig förklaring till nedgången i brott som förs fram är att attityderna till brott har blivit mer avståndstagande bland ungdomar, vilket enligt forskning har varit fallet i Finland. Även attityderna till alkohol tycks ha blivit mer avståndstagande. Detta ligger i linje med resultaten i föreliggande studie. Andelen unga som upplever att kamraterna har en tillåtande inställning till stöld i affär och till alkoholberusning har minskat sett till perioden som helhet, liksom andelen unga som själva har en sådan inställning till sådana beteenden hos kamrater.²²

Ytterligare en tänkbar förklaring är att det kan ha skett förändringar i de ungas aktivitetsmönster. Ett ökat tidsmässigt användande av datorer (för att spela spel etc.) på bekostnad av umgänge med jämnåriga ute i olika offentliga och andra miljöer, kan ha bidragit till minskning av tillfällena att begå traditionella brott som snatteri och skadegörelse (däremot kan Internetrelaterade brott och förseelser antas öka).

I föreliggande studie har inte upprepade frågor ställts om datoranvändning. Däremot kan man se förändringar angående vissa fritidsaktiviteter. Andelen unga som anger att de minst ett par gånger i månaden brukar besöka fritidsgård har successivt sjunkit (från 35 procent år 1995 till 21 procent år 2008) (tabell 29 i bilaga 1). Andelen som enligt uppgift besökt diskotek har minskat (från 41 till 8 procent), liksom andelen som anger att man varit på fest (från 43 procent år 2003 till 34 procent år 2008)²³. Andelen som besökt ”flipper/biljard/spelhall” har minskat (från 16 procent år 1997 till 4

²² Resultaten kan ställas i kontrast till de danska undersökningarna (Balvig 2006). Enligt dessa har attityderna till alkoholdrickande bland ungdomar i Danmark blivit mer positiva, och andelen elever som instämmer i påståendet ”lagar är till för att hållas” har minskat sedan år 1989. Samtidigt som laglydigheten tycks ha ökat. Eftersom det föreligger skillnader i frågeformuleringar är det emellertid svårt att göra direkta jämförelser mellan länderna angående detta (jfr Kivivuori 2007, s. 96). Som påpekas av Balvig är det även möjligt att anta att minskningen i brott bland danska elever varit än större om attityderna hade legat konstant eller blivit mer avståndstagande till alkohol och brott.

²³ Frågan om fest ställdes först från och med år 2003.

procent år 2008).²⁴ Andelen som anger att de brukar träffa kamrater högst 1–2 kvällar veckan har ökat (från 38 procent år 1995 till 49 procent år 2008) medan andelen som träffar kamrater 5 kvällar i veckan eller mer har minskat (från 31 till 17 procent).²⁵ Det är möjligt att sådana aktivitetsförändringar över tid även återspeglar sig i antalet unga som exempelvis snattat eller begått skadegörelse.

En annan förklaring som diskuteras har formulerats av Balvig (Balvig 2006, 1999). Enligt denna förklaring har den fortgående ökande betydelsen av utbildning för att få arbete och ökad konkurrens på arbetsmarknaden, lett till en tilltagande ”framtidssdisciplinering” av ungdomen, vilket innebär att allt fler ungdomar avstår från att begå brott genom att man inte vill riskera sin framtid. Balvig menar även att det skett polariseringstendenser bland ungdomarna. Den mindre andel ungdomar som begått allvarligare kriminalitet har hållit sig på en förhållandevis konstant nivå. Man finner även att det finns tecken på att gruppen blivit mer problemtyngd.

Det är enligt Balvig inte en större moralisk medvetenhet eller förändringar i familje- eller fritidsförhållanden hos ungdomarna, som åstadkommit minskningen i kriminalitet bland ungdomarna i stort, utan snarare ett mer ”kalkylerande” förhållningssätt med fokus på vad som är bra för en själv. Unga har blivit mindre ”nu-orienterade” och mer inriktade på att skaffa sig en bra utbildning, vilket lett till att majoriteten blivit mindre benägna att begå brott. Studien finner att andelen unga som instämmer i påståendena ”unga tänker för lite på framtiden” och ”skola och utbildning är det viktigaste av allt” ökat, medan andelen som instämmer i påståendet i att ”om man inte har lust, är det ingen idé att fortsätta skolan” har minskat.

I föreliggande undersökning ställdes inte några motsvarande frågor varför det är svårt att göra jämförelser. Dessutom täcker den ett kortare tidsspänn än den danska. Däremot ställdes en i sammanhanget tänkbart relevant fråga som löd ”Hur viktigt tycker du det är att få bra betyg?” med fem svarsalternativ, vilka gick från ”inte viktigt alls” till ”mycket viktigt”. Andelen som svarade ”mycket viktigt” var 45 procent år 1995 (tabell 29 i bilaga 1). Därefter skedde en nivåförändring till 59 procent i undersökningen år 1997.²⁶ I de efterkommande studierna har andelen fortsatt att ligga runt 60 procent (knappt 63 procent år 2008).

²⁴ Frågan ställdes i en annan form år 1995.

²⁵ Förändringarna är obetydliga om man ser till de senaste två undersökningarna.

²⁶ År 1995 var det sista året som en femgradig betygsskala användes (betyg 1–5). Sedan övergick man till ett system innefattande ”icke godkänd”, ”godkänd”, ”väl godkänd” samt ”mycket väl godkänd”. Det kan inte uteslutas att nivåförändringen hänger samman med detta. Det kan vidare nämnas att andelen elever som svarat ”inte viktigt alls” genomgående har legat kring en procent.

Balvig nämner även att mer sofistikerade larmanordningar i butiker, förbättrade cykellås med mera kan vara en bidragande orsak till minskningen i stöldbrott.

Resultaten i den danska studien visade vidare att gruppen laglydiga bland danskfödda ungdomar har ökat i storlek. Gruppen högbelastade i brott har vare sig minskat eller ökat. Bland utrikes födda ungdomar har däremot såväl gruppen laglydiga som gruppen högbelastade i brott ökat i storlek (Balvig 2006).

I föreliggande studie har andelen ungdomar som är mer gravt brottsbelastade minskat under perioden totalt sett. Denna tendens tycks gälla oberoende av social bakgrund, utifrån de bakgrundsfaktorer som här studerats. Inte heller tycks skillnaderna i utsatthet för våld och stöld mellan unga med olika social bakgrund ha förändrats påtagligt. Därmed inte sagt att det inte kan finnas grupperingar som blivit mer brottsbelastade eller som erfarit en ökad utsatthet. Dessa frågor är värda att studeras vidare.

Sammanfattningsvis kan det vara så att de olika tänkbara förklaringar som framförts rör sig om flera olika sociala processer som är verksamma samtidigt och som eventuellt inverkar på brottsligheten i olika grad. Det är svårt att särskilja vilka faktorer som är mer eller mindre avgörande och som har betydelse. För att närmare studera sådana frågor krävs andra, mer detaljerade, analyser.

Social situation, attityder och brott

Analysen av materialet i den senaste undersökningen (år 2008) visar att brottsbelastning tenderar att vara förknippad med en rad psykosociala faktorer. Gruppen mer brottsbelastade ungdomar kännetecknas av att det, typiskt sett, tycks relativt vanligt att man har en utåtriktad livsstil med omfattande kamratumgänge som i regel innefattar andra brottsbelastade individer. Alkoholberusning och skolk ingår också ofta i bilden. Intresset för skolan är i regel mindre framträdande än bland unga i stort. Relationen till föräldrarna verkar oftare än genomsnittligt upplevas vara mindre bra och föräldrarnas vetskap om ungdomarnas förehavanden och vilka kamrater de träffar tycks ofta vara låg. Tillåtande attityder till brott och problembeteenden är betydligt mer vanligt förekommande bland individerna i denna grupp än bland andra, vilket visar sig i att olika variabler rörande inställning till brott uppvisar relativt starka samband med brottsbelastningen. Alla dessa förhållanden kan antas samverka till att ungdomar som har många av dessa karakteristika löper en förhöjd risk för involvering i kriminalitet. På det hela taget kan den bild som tecknas av resultaten av vad som tenderar att utmärka mer brottsbelastade ungdomar sägas ligga i linje med vad som fram-

kommit i tidigare forskning på området.²⁷ Vilken inställning man har till brott kan antas spela en stor roll i sammanhanget. Tidigare analyser tyder på att det är speciellt när ungdomar med tillåtande attityder har en ”riskfylld livsstil” (som att umgås med brottsliga kamrater och ofta dricka alkohol) som risken för brott är stor (Brå 2006, se även t.ex. Wikström och Butterworth 2006).

Vid tolkningen av resultaten bör hållas i minnet att undersökningen är en tvärsnittsundersökning, vilket begränsar möjligheterna att definitivt avgöra vad som är orsak och vad som är verkan. Det är exempelvis möjligt att brottsbelastning vid en tidigare tidpunkt senare orsakar försämrade relationer till föräldrar. Det är även möjligt att faktorerna ömsesidigt påverkar varandra, vilket kan leda till vad man kan kalla en negativ spiral. Man får utifrån tidigare forskning anta att det rör sig om faktorer som påverkar benägenheten att begå brott. Ur den synvinkeln är det intressant att notera att riskfaktorer som samvarierar med tidigare belastning även samvarierar med hur man själv tror att man skulle handla om man ställdes i en situation som innebar att man hade möjlighet att begå vissa typer av brott. Det är knappast rimligt att anta att hur man svarar på dessa frågor i sig kan ha haft påverkan på tidigare inträffade förhållanden.

Vad man tycker och tänker om brott är något som går att påverka, vilket har betydelse för det förebyggande arbetet. I framtida undersökningar kan det vara värt att utveckla fler frågor av denna typ och göra mer ingående analyser, för att därigenom öka kunskapen om mönster i benägenheten att begå brott och om potentiella förebyggande åtgärder.

²⁷ Liknande samband mellan brott och flera av de berörda faktorerna har även framkommit i tidigare urvalsomgångar av undersökningen, exempelvis den första år 1995 (Ring 1999), vilket indikerar att relationerna tycks stabila i det avseendet.

Referenser

- Agnew, R. (2001). *Juvenile delinquency: Causes and control*. Los Angeles: Roxbury Publishing Company.
- Agnew, R. (2005). *Why do criminals offend? A general theory of crime and delinquency*. Los Angeles: Roxbury.
- Andershed, H. och Andershed, A-K. (2005). *Normbrytande beteende i barndomen. Vad säger forskningen?* Stockholm: Gothia.
- Andershed, H., Kerr, M. och Stattin, H. (2001). Bullying in the school and violence in the streets: Are the same people involved? I: *Journal of Scandinavian Studies in Criminology and Crime Prevention*, Vol. 2:1, s. 31-49.
- Andersson, B., Grönberg, K. och Hibell, B. (1998). *Skolelevs drogvanor 1997*. CAN-Rapport nr 53. Stockholm: Centralförbundet för alkohol- och narkotikaupplysning.
- Andersson, B., Hibell, B. och Sandberg, B. (2000). *Skolelevs drogvanor 1999*. CAN-Rapport nr 57. Stockholm: Centralförbundet för alkohol- och narkotikaupplysning.
- Andersson, T. (2002). Hur påverkar yttre uppväxtförhållanden risken för att utveckla asocialitet? I: Söderholm Carpelan, K. och Runquist, W. (red.): *Ung med tung social problematik*. Stockholm: Statens institutionsstyrelse.
- Andersson, T. och Haeggman, U. (1998). *Föräldrar, kamrater, attityder och alkohol. En longitudinell studie om betydelsen av upplevda föräldra- och kamratattityder, samt egna attityder till alkohol i utvecklingen av alkoholvanor och alkoholproblem från tidiga tonår till vuxen ålder*. Universitetet i Bergen. Hemil-senteret.
- Andrews, D.A. och Bonta, J. (2003). *The Psychology of Criminal Conduct*. (3rd ed.). Cincinnati: Anderson Publishing.
- Antonaccio, O. och Tittle, C. R. (2008). Morality, self-control, and crime. *Criminology*, Vol. 46:2, s. 479-510.
- Balvig F. (1999). *RisikoUngdom. Ungdomsundersøgelse 1999*. Köpenhamn: Det Kriminalpræventive Råd.

- Balvig F. (2006). *Den ungdom. Om den stadigt mere omsiggribende lovlydighed blandt unge i Danmark*. Glostrup: Det Kriminalpræventive Råd.
- Bergman, L. R. och Andershed, A.-K. (2009). Predictors and outcomes of persistent or age-limited registered criminal behaviour: a 30-year longitudinal study of a Swedish urban population. *Aggressive Behavior*, 35, s. 150–163.
- Bjarnason, T. (1995). Administration Mode Bias in a School Survey on Alcohol, Tobacco and Illicit Drug use. *Addiction*. Vol. 90: 555–559.
- Bohrnstedt, G. W. och Knoke, D (1988): *Statistics for Social Data Analysis*. Itasca: F E Peacock.
- Brå (1999). *Ungdomar, droger och polisens insatser*. Rapport 1999:1. Stockholm: Brottsförebyggande rådet.
- Brå (2000). *Strategiska brott. Vilka brott förutsäger en fortsatt brottskarriär?* Rapport 2000:3. Stockholm: Brottsförebyggande rådet.
- Brå (2000). *Stöld, våld och droger bland pojkar och flickor i årskurs nio. Resultat från tre självdeklarationsstudier*. Rapport 2000:17. Stockholm: Brottsförebyggande rådet.
- Brå (2000). *Ungdomar som rånar ungdomar i Malmö och Stockholm*. Brå-rapport 2000:6. Stockholm: Brottsförebyggande rådet. Fritzes.
- Brå (2006). *Ungdomar och brott åren 1995–2005*. Rapport 2006:7. Stockholm: Brottsförebyggande rådet.
- Brå (2007). *Ungdomar och brott i Sveriges län 1995–2005*. Brå-rapport 2007:30. Stockholm: Brottsförebyggande rådet. Fritzes.
- Brå (2010). *Skolundersökningen om brott 1995–2005. Teknisk rapport*. Rapport 2010:7. Stockholm: Brottsförebyggande rådet.
- Chinapah, E. (2000). *Tonårsnormer i förändring? En empirisk studie av 15-åringar i en mellanstor svensk stad 1969 och 1995*. Akademisk avhandling. Psykologiska institutionen. Stockholms universitet.
- Davis, J. (1971). *Elementary Survey Analysis*. Englewood Cliffs: Prentice-Hall.
- El-Khoury B. M. och Sundell, K. (2005). *Elevers normbrytande beteenden. Resultat från 2004 års Stockholmsenkät med elever i grundskolans år 9 och gymnasiet år 2*. FoU-rapport 2005:8. Stockholm: Forsknings- och Utvecklingsenheten, Socialtjänstförvaltningen.
- Farrington, D. P. (1973). Self-Reports of Deviant Behaviour: Predictive and Stable? I: *The Journal of Criminal Law and Criminology*. Vol. 64. No 1: 99–110.
- Farrington, D. P. (1989). Early Predictors of Adolescent Aggression and Adult Violence. I: *Violence and Victims*, Vol. 4: 79–100.

- Farrington, D. P. (1993). Understanding and Preventing Bullying. I: Tonry, M. (red.) *Crime and Justice. A Review of Research*. Vol 17: 381–458.
- Ferrer-Wreder L. m.fl. (2005). *Framgångsrika preventionsprogram för barn och unga*. Stockholm: Gothia.
- Hindelang, M. J., Hirschi, T. och Weis, J. G. (1981). *Measuring Delinquency*. Beverly Hills: SAGE.
- Howell, J. C. (2003). *Preventing & Reducing Juvenile Delinquency. A Comprehensive Framework*. Thousand Oaks: Sage.
- Huizinga, D. och Elliott, D. S. (1986). Reassessing the Reliability and Validity of Self-Report Delinquency Measures. *Journal of Quantitative Criminology*. Vol. 2. No 4: 293–327.
- Hvitfeldt, T. och Gripe, I. (2009). *Skolelevers drogvänor 2009*. Rapport nr 118. Stockholm: Centralförbundet för alkohol- och narkotikaupplysning.
- Junger-Tas J. och Marshall I.H. (1999). The self report methodology in crime research. I: Tonry M. (red.). *Crime and Justice: A Review of Research*. Vol. 25, 291–367. Chicago: The University of Chicago Press.
- Junger-Tas, J., Terlouw, G-J. och Klein, M. W., red. (1994). *Delinquent Behavior Among Young People in the Western World*. Amsterdam: Kugler.
- Kivivuori, J. (2007). *Delinquent Behaviour in Nordic Capital Cities*. Publication no. 227. Helsinki: Scandinavian Research Council for Criminology and National Research Institute of Legal Policy.
- Lindström, P. (1993). *School and delinquency in a contextual perspective*. Brå-rapport 1993:2. Stockholm: Brottsförebyggande rådet.
- Litzén, S. (2006): *Oro för brott i urban miljö. Trygghetsundersökningar med anknytning till Stockholm*. Rapport 2006:1. Stockholm: Kriminologiska institutionen, Stockholms universitet.
- Loeber, R. och Farrington, D.P., red. (1998). *Serious & Violent Juvenile Offenders. Risk Factors and Successful Interventions*. Thousand Oaks: SAGE.
- Martens, P. L. (1992). *Familj, uppväxt och brott*. Brå-rapport 1992:1. Stockholm: Allmänna Förlaget.
- Nilsson, A. (2002). *Fånge i marginalen. Uppväxtvillkor, levnadsförhållanden och återfall i brott bland fångar*. Stockholm: Kriminologiska institutionen, Stockholms universitet.
- Nilsson A. och Estrada, F. (2006). The inequality of victimisation. Trends in exposure to crime among rich and poor. *European Journal of Criminology*, 4:387–412.
- Nilsson, A. och Estrada, F. (2009). *Kriminalitet och livschanser. Uppväxtvillkor, brottslighet och levnadsförhållanden som vuxen*. Arbetsrapport 2009:20. Stockholm: Institutet för Framtidsstudier.

- Olofsson, B. (1971). *Vad var det vi sa! Om kriminellt och konformt beteende bland skolpojkar*. Stockholm: Utbildningsförlaget.
- Olweus, D. (1991). Bully/Victim Problems Among Schoolchildren: Basic Facts and Effects of a School Based Intervention Program. I: Pepler, D. J. och Rubin, K. H., (red.) *Development and Treatment of Childhood Aggression*. NJ Erlbaum: Hillsdale. s. 411–448.
- Patterson, G. och Dishion, T. J. (1985). Contributions of Families and Peers to Delinquency. *Criminology*, Vol. 23, No. 1: 63–79.
- Ring, J. (1999). *Hem och skola, kamrater och brott*. Akademisk avhandling. Stockholm: Kriminologiska institutionen. Stockholms universitet.
- Salmi, V. (2009). *Self-reported juvenile delinquency in Finland 1995–2008*. English Summary. Research Report No. 246. Helsinki: National Research Institute of Legal Policy.
- Sampson, R. J. och Laub, J. H. (1993). *Crime in the Making. Pathways and Turning Points Through Life*. Cambridge: Harvard University Press.
- Sarnecki, J. (1985). *Predicting Social Maladjustment*. The National Council for Crime Prevention Report No. 16. Stockholm: Liber.
- Sarnecki, J. (2009). *Introduktion till kriminologi*. Lund: Studentlitteratur.
- SCB (1989). *Yrkesklassificeringar i FoB 85 enligt Nordisk yrkesklassificering (NYK) och Socioekonomisk indelning (SEI)*. Meddelanden i samordningsfrågor 1989:5. Stockholm: Statistiska centralbyrån.
- SOU 1969:1 [Elmhorn, K]: *Faktisk brottslighet bland skolbarn. 1956 års klientelundersökning rörande ungdomsbrottslingar*. Stockholm: Statens offentliga utredningar.
- SOU 1973:25 [Olofsson, B.] (1973). *Unga lagöverträdare III. Hem, skola och kamratmiljö i belysning av intervju- och uppföljningsdata. 1956 års klientelundersökning rörande ungdomsbrottslingar*. Stockholm: Statens offentliga utredningar.
- Stattin, H., Magnusson, D. och Reichel, H. (1986). *Criminality from Childhood to Adulthood. A Longitudinal Study of the Development of Criminal Behavior*. The research program individual development and adjustment. Rapport 63. Stockholm: Stockholms universitet, Psykologiska institutionen.
- Tham, H. (1997). Avvikande beteende. *Social rapport 1997*. SoS-rapport 1997:14. Stockholm: Socialstyrelsen.
- Thornberry, T. T. och Krohn, M. D. (2000). The self-report method for measuring delinquency and crime. I: D. Duffee, R. D. Crutchfield, S. Mastofski, L. Mazerolle, D. McDowall och B. Ostrom (red.), *CJ 2000: Innovations in Measurement and analysis*. Washington, DC: National Institute of Justice.
- Walsh, A. (1990). *Statistics for the social sciences*. New York: Harper & Row.

- Ward, M. (1998). *Barn & Brott av sin Tid? Självdeklarerad ungdomsbrottslighet 1971 och 1996*. Licentiatuppsats. Stockholm: Stockholms universitet, Kriminologiska institutionen.
- Wikström, P. O. (1989). Age and Crime in a Stockholm Cohort. I: *Crime and Delinquency in a Metropolitan Cohort*. Research Report No. 26. Department of Sociology. Stockholm: University of Stockholm.
- Wikström, P-O. H. och Butterworth, D. A. (2006): *Adolescent crime. Individual differences and lifestyles*. Cullompton: Willan Publishing.

Bilagor

Bilaga 1. Tabeller

Tabell 1. Andel ungdomar som uppger att de begått olika typer av brott och andra problembeteenden. Procent.

	År						
	1995	1997	1999	2001	2003	2005	2008
Stöld från skolan	39,4	34,0	30,6	28,0	29,0	26,3	28,5
Stöld i affär	37,0	35,2	30,7	24,8	24,4	21,6	24,1
Stöld från eget hem	24,6	20,7	20,9	19,4	21,5	20,6	23,7
Annan stöld	21,2	19,1	18,2	16,1	16,3	15,0	15,3
Lurat folk på pengar	20,0	18,6	20,0	18,2	17,0	16,0	15,3
Köpt stulet	18,8	19,2	18,7	14,5	11,9	10,6	9,6
Cykelstöld	13,8	13,0	12,9	12,9	12,2	13,5	12,2
Sålt stulet	11,3	11,0	10,5	8,3	7,0	6,2	6,1
Inbrott	14,2	10,3	9,9	8,9	9,0	8,2	8,8
Stöld ur ficka	8,8	7,7	8,2	6,7	6,9	6,0	7,0
Stöld ur automat	7,5	4,8	5,3	3,3	3,0	3,3	3,0
Stöld ur bil	5,9	4,8	5,0	4,5	4,2	3,3	3,3
Mc/mopedstöld	3,3	2,9	2,6	2,7	1,9	1,7	1,7
Bilstöld	2,7	2,6	2,2	2,2	1,9	1,5	1,2
Totalt Stöld	66,2	61,5	58,8	55,0	55,1	52,4	54,3
<i>Stöld exklusive stöld från skola, eget hem, lurat folk på pengar</i>							
Burit kniv	15,6	12,3	14,5	14,3	14,2	11,1	10,4
Slagit någon (exkl. familjemedlem)	7,9	5,9	7,0	6,3	6,3	5,8	6,2
Hotat för att få sak	3,3	3,0	3,8	2,6	2,5	2,1	1,8
Skadat med tillhygge	2,4	2,0	2,3	2,0	1,9	1,8	1,6
Slagit familjemedlem	2,3	1,7	2,6	1,8	2,0	2,1	1,9
Väskryckning	2,0	1,5	1,7	1,2	1,1	1,3	1,1
Totalt Våld	20,9	16,9	19,1	18,3	18,5	15,4	15,0
<i>Totalt våld exklusive burit kniv</i>	<i>11,4</i>	<i>8,8</i>	<i>10,8</i>	<i>9,4</i>	<i>9,7</i>	<i>8,6</i>	<i>8,9</i>
Vandalism	31,6	26,7	24,9	24,0	22,9	21,9	22,2
Klotter	31,7	26,9	25,3	24,1	20,8	18,1	20,5
Tänt eld	6,0	5,2	5,8	5,4	5,4	4,9	4,6
Målat graffiti		4,7	4,5	5,0	4,4	3,8	4,0
Totalt Skadegörelse	45,6	39,8	36,8	35,5	32,9	30,7	32,3
Rökt hasch/marijuana	7,4	7,5	8,2	7,5	7,4	5,3	6,3
Provat annan narkotika	2,6	2,9	2,8	2,8	2,9	2,5	2,7
Sålt hasch/marijuana	2,1	2,5	2,3	2,0	2,1	1,8	1,6
Sålt annan narkotika	1,2	1,4	1,4	1,2	1,2	1,3	1,3
Totalt Narkotika	8,2	8,5	9,3	8,5	8,4	6,6	7,6
Tjuvåkning	41,8	39,1	43,6	42,3	46,3	42,0	42,6
Olovlig körning	32,8	30,1	31,1	29,0	29,2	32,0	30,1
Använt falskt ID-kort	7,0	6,4	6,2	5,4	4,3	4,8	3,5
Totalt Övrigt	57,7	55,1	58,5	56,1	59,4	57,0	55,5
Röker	18,0	14,8	16,8	13,8	12,4	9,4	12,7
Snusar	7,9	6,9	8,8	9,0	8,7	8,0	5,1
Röker eller snusar	23,3	19,3	22,7	20,5	18,6	14,3	15,5
Druckit sig berusad	64,5	64,2	65,1	61,8	57,2	52,6	52,8
Sniffat	9,1	7,3	7,7	6,8	7,2	5,5	5,7
Skolkat	43,6	43,4	41,1	38,9	37,1	36,0	39,3
Totalt Problembeteende	72,7	72,9	72,2	69,9	66,0	62,8	64,3

Tabell 2. Andel pojkar som uppger att de begått olika typer av brott och andra problembeteenden. Procent.

	År						
	1995	1997	1999	2001	2003	2005	2008
Stöld från skolan	45,8	39,6	35,9	33,3	34,6	32,4	32,4
Stöld i affär	40,6	36,7	34,2	26,9	26,8	23,1	26,1
Stöld från eget hem	24,8	20,2	20,5	17,9	20,8	19,6	22,1
Annan stöld	25,9	24,0	22,7	19,4	19,1	17,5	16,9
Lurat folk på pengar	25,4	23,2	24,6	22,3	21,2	20,0	18,7
Köpt stulet	28,2	27,3	27,6	21,4	17,6	14,7	13,0
Cykelstöld	19,8	18,2	18,9	18,4	16,7	18,2	16,2
Sålt stulet	17,3	17,1	16,7	13,5	11,0	9,5	9,7
Inbrott	20,8	15,0	15,0	13,2	12,7	11,1	11,4
Stöld ur ficka	10,9	9,5	9,6	7,8	7,5	6,9	8,3
Stöld ur automat	10,4	7,1	7,4	5,0	4,0	4,6	4,2
Stöld ur bil	9,9	7,4	8,3	7,1	6,3	4,6	4,6
Mc/mopedstöld	5,8	5,0	4,7	4,8	3,1	2,9	2,6
Bilstöld	4,5	4,4	3,7	3,8	3,2	2,3	2,0
Totalt Stöld	73,0	67,1	65,5	60,7	61,6	58,1	58,0
<i>Stöld exklusive stöld från skola, eget hem, lurat folk på pengar</i>							
Burit kniv	60,2	55,9	53,1	47,5	45,9	42,1	43,5
Slagit någon (exkl. familjemedlem)	22,6	17,1	21,7	21,6	20,9	16,1	15,0
Hotat för att få sak	11,8	8,8	11,0	9,7	9,1	8,8	8,9
Skadat med tillhygge	5,4	4,7	6,0	4,2	3,9	3,0	2,9
Slagit familjemedlem	3,6	3,0	3,5	3,1	2,5	2,8	2,4
Väskryckning	2,7	2,0	3,4	2,2	2,2	2,6	2,0
Totalt Våld	3,2	2,1	2,7	1,9	1,8	1,7	1,6
<i>Totalt våldrelaterade exklusive burit kniv</i>							
Vandalism	29,8	23,5	27,9	27,2	26,2	21,6	20,8
Klotter	16,4	12,8	16,1	14,1	13,6	12,1	12,5
Tänt eld	44,5	37,9	36,4	34,2	32,7	30,2	29,4
Målat graffiti	31,4	28,1	26,5	26,6	21,7	19,8	21,2
Totalt Skadegörelse	9,4	7,5	9,2	8,5	7,8	7,4	6,0
Rökt hasch/marijuana		7,7	7,5	8,5	7,0	5,8	5,9
Provat annan narkotika	53,1	47,5	44,0	43,9	40,1	37,7	37,7
Sålt hasch/marijuana	7,9	8,7	9,4	8,3	7,8	5,8	6,7
Sålt annan narkotika	2,9	3,1	3,4	3,0	2,9	2,4	2,6
Totalt Narkotika	3,0	3,4	3,4	2,8	2,3	2,4	2,4
Tjuvåkning	1,8	1,9	2,3	1,7	1,5	1,7	1,6
Olovlig körning	9,1	9,6	10,8	9,2	8,7	7,1	7,9
Använt falskt ID-kort	42,8	39,4	43,7	43,0	47,5	42,5	41,4
Totalt Övrigt	45,8	42,1	42,9	38,3	40,0	40,3	37,2
Röker	8,0	7,4	7,2	6,3	4,9	5,1	4,1
Snusar	64,6	61,4	63,4	60,6	65,1	60,4	57,5
Röker eller snusar	14,3	12,7	13,5	9,7	7,7	6,1	10,5
Druckit sig berusad	14,6	12,4	16,4	16,3	15,4	12,5	8,8
Sniffat	24,3	21,1	25,0	22,5	19,6	14,9	15,6
Skolkat	64,3	62,5	64,4	60,1	55,8	50,6	48,9
Totalt Problembeteende	9,5	7,4	8,2	7,7	7,5	6,2	6,2
	40,3	39,7	38,8	36,2	34,4	33,1	35,7
	72,1	70,6	71,4	68,4	64,5	60,8	61,2

Tabell 3. Andel flickor som uppger att de begått olika typer av brott och andra problembeteenden. Procent.

	År						
	1995	1997	1999	2001	2003	2005	2008
Stöld från skolan	32,5	28,1	25,2	22,6	23,5	19,7	24,4
Stöld i affär	33,2	33,5	27,3	22,7	22,0	19,9	22,0
Stöld från eget hem	24,5	21,1	21,3	20,9	22,1	21,7	25,3
Annan stöld	16,2	13,7	13,8	12,7	13,5	12,2	13,7
Lurat folk på pengar	14,2	13,5	15,4	14,0	12,8	11,8	11,8
Köpt stulet	8,9	10,5	9,7	7,5	6,3	6,1	6,1
Cykelstöld	7,4	7,4	6,8	7,2	7,8	8,4	8,1
Sålt stulet	5,0	4,4	4,3	2,9	3,0	2,5	2,5
Inbrott	7,3	5,1	4,6	4,4	5,3	5,0	6,0
Stöld ur ficka	6,5	5,7	6,9	5,6	6,3	5,0	5,7
Stöld ur automat	4,3	2,4	3,1	1,5	2,0	1,9	1,9
Stöld ur bil	1,6	1,9	1,6	1,7	2,1	1,9	1,9
Mc/mopedstöld	0,6	0,6	0,6	0,5	0,7	0,5	0,7
Bilstöld	0,7	0,7	0,7	0,6	0,6	0,7	0,4
Totalt Stöld	58,9	55,5	52,1	49,0	48,6	46,3	50,4
<i>Stöld exklusive stöld från skola, eget hem, lurat folk på pengar</i>							
Burit kniv	44,1	42,4	38,3	34,0	33,1	31,8	34,8
Slagit någon (exkl. familjemedlem)	8,3	7,1	7,3	6,6	7,6	5,7	5,8
Hotat för att få sak	3,8	2,7	2,9	2,7	3,5	2,5	3,4
Skadat med tillhygge	1,1	1,2	1,5	1,0	1,2	1,1	0,8
Slagit familjemedlem	1,1	1,0	1,1	1,0	1,2	0,6	0,8
Väskryckning	2,0	1,3	1,9	1,4	1,8	1,5	1,9
Totalt Våld	0,6	0,9	0,7	0,6	0,4	0,8	0,5
<i>Totalt våldrelaterade exklusive burit kniv</i>							
Vandalism	11,4	9,7	10,3	9,0	10,8	8,7	9,0
Klotter	6,0	4,6	5,5	4,5	5,8	4,9	5,1
Tänt eld	18,1	14,6	13,4	13,4	13,2	13,0	14,8
Målat graffiti	32,0	25,5	24,1	21,6	19,9	16,3	19,9
Totalt Skadegörelse	2,5	2,8	2,4	2,1	3,1	2,1	3,1
Rökt hasch/marijuana	37,7	31,4	29,4	26,8	25,9	23,1	26,8
Provat annan narkotika	6,8	6,3	7,0	6,7	7,0	4,7	6,0
Sålt hasch/marijuana	2,3	2,7	2,2	2,6	2,9	2,5	2,8
Sålt annan narkotika	1,1	1,4	1,1	1,1	1,8	1,1	0,8
Totalt Narkotika	0,5	1,0	0,5	0,7	0,9	1,0	0,9
Tjuvåkning	7,3	7,2	7,7	7,8	8,1	6,0	7,3
Olovlig körning	40,6	38,7	43,5	41,6	45,2	41,5	43,9
Använt falskt ID-kort	19,2	17,1	19,2	19,3	18,5	23,1	22,9
Totalt Övrigt	5,9	5,3	5,1	4,5	3,8	4,5	2,9
Röker	50,3	48,2	53,5	51,6	53,7	53,4	53,4
Snusar	21,8	17,0	20,1	18,1	17,0	12,6	14,9
Röker eller snusar	0,9	1,0	1,1	1,4	2,2	2,8	1,3
Druckit sig berusad	22,1	17,4	20,4	18,5	17,7	13,7	15,4
Sniffat	64,7	66,2	65,8	63,5	58,7	54,9	56,8
Skolkat	8,6	7,1	7,2	5,9	6,8	4,8	5,1
Totalt Problembeteende	47,1	47,5	43,4	41,7	39,7	39,0	43,0
	73,4	75,3	73,1	71,4	67,4	65,1	67,6

Tabell 4. Samtliga. Kategoriserad total brottsbelastning. Procent.

	År						
	1995	1997	1999	2001	2003	2005	2008
n	5618	5264	6002	8201	6692	7448	6892
0 ggr	18,9	21,7	22,3	24,3	23,3	25,8	26,3
1-5 ggr	32,7	34,3	34,3	34,1	34,1	35,0	34,2
6-15 ggr	22,4	22,1	21,8	21,5	22,5	21,7	21,1
16-35 ggr	15,5	13,3	13,1	12,6	12,5	10,9	12,3
36-75 ggr	7,3	6,1	5,9	5,4	5,6	4,9	4,6
> 75 ggr	3,3	2,5	2,6	2,2	1,9	1,6	1,5

Tabell 5. Pojkar. Kategoriserad total brottsbelastning. Procent.

	År						
	1995	1997	1999	2001	2003	2005	2008
n	2874	2730	3017	4180	3336	3870	3487
0 ggr	13,8	16,8	17,9	19,7	18,3	21,7	23,9
1-5 ggr	28,4	30,0	28,6	29,6	29,4	31,4	30,3
6-15 ggr	23,4	24,1	24,1	23,0	25,1	23,9	21,5
16-35 ggr	18,9	16,3	16,3	16,1	16,8	13,4	15,6
36-75 ggr	10,3	8,8	8,8	8,0	7,5	7,1	6,4
> 75 ggr	5,2	3,9	4,4	3,6	3,0	2,6	2,3

Tabell 6. Flickor. Kategoriserad total brottsbelastning. Procent.

	År						
	1995	1997	1999	2001	2003	2005	2008
n	2738	2528	2985	4021	3356	3578	3405
0 ggr	24,2	27,0	26,7	29,1	28,4	30,3	28,7
1-5 ggr	37,1	38,8	40,1	38,7	38,6	39,0	38,2
6-15 ggr	21,4	20,0	19,5	19,9	20,0	19,4	20,6
16-35 ggr	11,9	10,0	9,8	9,0	8,3	8,3	8,9
36-75 ggr	4,1	3,1	3,0	2,7	3,8	2,5	2,8
> 75 ggr	1,2	1,1	0,8	0,6	0,8	0,6	0,6

Tabell 7. Samtliga. Kategoriserad brottsbelastning (enligt den restriktiva brottskalan). Procent.

	År						
	1995	1997	1999	2001	2003	2005	2008
n	5618	5263	6002	8201	6691	7448	6892
0 ggr	38,5	42,1	44,4	47,7	49,7	51,2	51,0
1-5 ggr	32,7	33,1	32,2	31,2	30,1	31,0	30,7
6-15 ggr	15,2	13,5	12,3	11,2	11,0	9,9	10,9
16-35 ggr	8,1	7,1	6,7	6,4	5,9	5,0	4,8
36-75 ggr	3,9	2,9	3,0	2,4	2,3	2,2	1,9
> 75 ggr	1,6	1,2	1,4	1,1	0,9	0,8	0,7

Tabell 8. Pojkar. Kategoriserad brottsbelastning (enligt den restriktiva brottskalan). Procent.

	År						
	1995	1997	1999	2001	2003	2005	2008
n	2874	2729	3017	4180	3335	3870	3487
0 ggr	29,3	34,0	35,3	39,7	41,0	44,0	44,7
1-5 ggr	33,3	33,9	33,2	31,8	32,1	32,7	30,9
6-15 ggr	18,1	16,0	14,7	13,8	14,2	11,9	13,9
16-35 ggr	10,7	9,9	9,7	8,9	7,6	6,9	6,5
36-75 ggr	6,0	4,2	4,8	3,8	3,5	3,2	2,8
> 75 ggr	2,6	2,0	2,3	1,9	1,6	1,3	1,2

Tabell 9. Flickor. Kategoriserad brottsbelastning (enligt den restriktiva brottskalan). Procent.

	År						
	1995	1997	1999	2001	2003	2005	2008
n	2738	2528	2985	4021	3356	3578	3405
0 ggr	48,2	50,8	53,6	56,1	58,3	59,0	57,4
1-5 ggr	32,1	32,3	31,2	30,5	28,1	29,1	30,5
6-15 ggr	12,1	10,9	9,9	8,5	7,8	7,6	7,8
16-35 ggr	5,5	4,1	3,7	3,8	4,3	3,0	3,0
36-75 ggr	1,7	1,5	1,2	,9	1,2	1,1	1,0
> 75 ggr	0,4	0,4	0,5	0,3	0,3	0,2	0,2

Tabell 10. Utsatthet för brott. Samtliga. Procent.

	År						
	1995	1997	1999	2001	2003	2005	2008
Cykelstöld	17,9	18,1	17,7	16,7	16,0	15,8	15,2
Plånboksstöld	5,8	5,9	5,5	5,1	4,5	4,0	3,1
Annan stöld	14,6	15,7	17,8	18,4	18,2	17,2	18,6
Stöld (totalt)	30,1	30,7	32,2	31,5	30,6	29,6	29,6
Grövre våld	5,7	5,7	6,0	5,4	6,0	5,5	6,3
Lindrigare våld*	18,1	17,1	22,3	21,7	23,3	23,8	24,2
Allvarligt hot	12,5	10,6	10,5	9,8	11,7	10,7	12,2
Utsatt för våld eller hot (totalt)	26,8	24,5	29,0	27,5	30,1	29,9	31,2
Totalt: Utsatt för stöld, våld eller hot	45,0	44,0	48,0	46,4	47,8	46,5	47,3

* Frågan om lindrigare våld ändrade utformning mellan 1997 och 1999 vilket kan ha bidragit till nivåförändringen.

Tabell 11. Utsatthet för brott. Pojkar. Procent.

	År						
	1995	1997	1999	2001	2003	2005	2008
Cykelstöld	20,9	20,6	21,5	19,6	17,8	18,7	16,6
Plånboksstöld	6,9	6,0	5,7	5,6	4,4	4,1	3,1
Annan stöld	15,7	16,1	18,0	19,6	18,2	17,3	18,5
Stöld (totalt)	33,7	33,0	35,0	34,2	31,6	31,5	30,0
Grövre våld	7,3	8,1	7,8	7,0	7,9	7,2	7,5
Lindrigare våld*	22,5	20,5	27,3	25,3	27,2	26,9	27,1
Allvarligt hot	13,6	10,5	10,8	9,5	11,1	10,0	10,6
Utsatt för våld eller hot (totalt)	32,3	28,8	34,5	31,5	34,1	33,0	34,0
Totalt: Utsatt för stöld, våld eller hot	50,8	48,4	53,7	51,0	51,1	49,8	49,4

* Frågan om lindrigare våld ändrade utformning mellan 1997 och 1999 vilket kan ha bidragit till nivåförändringen.

Tabell 12. Utsatthet för brott. Flickor. Procent.

	År						
	1995	1997	1999	2001	2003	2005	2008
Cykelstöld	14,9	15,5	13,8	13,7	14,3	12,7	13,7
Plånboksstöld	4,7	5,8	5,2	4,5	4,6	3,9	3,1
Annan stöld	13,4	15,3	17,6	17,0	18,2	17,1	18,7
Stöld (totalt)	26,4	28,3	29,4	28,6	29,6	27,6	29,1
Grövre våld	4,0	3,0	4,1	3,8	4,0	3,5	5,0
Lindrigare våld*	13,3	13,3	17,2	17,9	19,4	20,4	21,3
Allvarligt hot	11,3	10,8	10,2	10,1	12,2	11,4	13,9
Utsatt för våld eller hot (totalt)	21,0	19,8	23,5	23,4	26,2	26,6	28,5
Totalt: Utsatt för stöld, våld eller hot	38,8	39,3	42,2	41,7	44,5	42,9	45,1

* Frågan om lindrigare våld ändrade utformning mellan 1997 och 1999 vilket kan ha bidragit till nivåförändringen.

Tabell 13. Samtliga. Antal gånger utsatt för stöld och våld. Procent.

	År						
	1995	1997	1999	2001	2003	2005	2008
<i>Cykelstöld</i>							
Nej	82,1	81,9	82,3	83,3	84,0	84,2	84,8
Ja, en gång	14,2	14,4	13,8	13,1	13,2	12,2	12,2
Ja, 2 gånger eller fler	3,7	3,8	3,8	3,6	2,9	3,6	3,0
<i>Stöld av plånbok</i>							
Nej	94,2	94,1	94,5	94,9	95,5	96,0	96,9
Ja, en gång	5,4	5,4	4,9	4,7	4,1	3,7	2,6
Ja, 2 gånger eller fler	0,4	0,5	0,5	0,4	0,4	0,3	0,5
<i>Stöld av annan värdesak</i>							
Nej	85,4	84,3	82,2	81,6	81,8	82,8	81,4
Ja, en gång	11,4	12,3	14,3	15,4	14,8	13,8	15,3
Ja, 2 gånger eller fler	3,1	3,4	3,5	2,9	3,4	3,4	3,3
<i>Grövre våld</i>							
Nej	94,3	94,3	94,0	94,6	94,0	94,5	93,7
Ja, en gång	4,3	3,7	4,0	3,6	3,6	3,4	4,4
Ja, 2 gånger eller fler	1,4	1,9	2,0	1,9	2,3	2,0	1,9
<i>Lindrigare våld</i>							
Nej	81,9	82,9	77,7	78,3	76,7	76,2	75,8
Ja, en gång	10,4	9,1	11,0	10,3	10,3	11,4	11,3
Ja, 2 gånger eller fler	7,7	8,0	11,3	11,4	13,0	12,4	13,0
<i>Hot</i>							
Nej	87,5	89,4	89,5	90,2	88,3	89,3	87,8
Ja, en gång	8,8	7,3	7,4	6,7	8,0	7,6	8,5
Ja, 2 gånger eller fler	3,7	3,3	3,1	3,1	3,7	3,1	3,7
<i>Rån</i>							
Nej							96,1
Ja, en gång							2,9
Ja, 2 gånger eller fler							1,0

Tabell 14. Pojkar. Antal gånger utsatt för stöld och våld. Procent.

	År						
	1995	1997	1999	2001	2003	2005	2008
Cykelstöld							
Nej	79,1	79,4	78,5	80,4	82,2	81,3	83,4
Ja, en gång	16,5	16,1	16,4	14,7	14,1	14,2	13,1
Ja, 2 gånger eller fler	4,4	4,5	5,0	4,9	3,7	4,5	3,5
Stöld av plånbok							
Nej	93,1	94,0	94,3	94,4	95,6	95,9	96,9
Ja, en gång	6,3	5,4	5,0	5,2	4,0	3,7	2,5
Ja, 2 gånger eller fler	0,6	0,6	0,7	0,5	0,4	0,4	0,6
Stöld av annan värdesak							
Nej	84,3	83,9	82,0	80,4	81,8	82,7	81,5
Ja, en gång	12,3	13,0	14,3	16,0	14,9	14,0	15,1
Ja, 2 gånger eller fler	3,4	3,1	3,7	3,6	3,3	3,3	3,5
Grövre våld							
Nej	92,7	91,9	92,2	93,0	92,1	92,8	92,5
Ja, en gång	5,5	5,0	5,2	4,4	4,7	4,3	5,3
Ja, 2 gånger eller fler	1,8	3,0	2,6	2,6	3,2	2,9	2,3
Lindrigare våld							
Nej	77,5	79,5	72,7	74,7	72,8	73,1	72,9
Ja, en gång	12,3	10,4	12,7	10,6	10,7	11,5	11,3
Ja, 2 gånger eller fler	10,2	10,1	14,5	14,7	16,5	15,4	15,7
Hot							
Nej	86,4	89,5	89,2	90,5	88,9	90,0	89,4
Ja, en gång	9,6	7,5	7,7	6,7	8,3	7,4	7,9
Ja, 2 gånger eller fler	4,1	2,9	3,2	2,8	2,8	2,6	2,7
Rån							
Nej							94,9
Ja, en gång							3,9
Ja, 2 gånger eller fler							1,2

Tabell 15. Flickor. Antal gånger utsatt för stöld och våld. Procent.

	År						
	1995	1997	1999	2001	2003	2005	2008
<i>Cykelstöld</i>							
Nej	85,1	84,5	86,2	86,3	85,7	87,3	86,3
Ja, en gång	11,9	12,5	11,2	11,5	12,2	10,1	11,2
Ja, 2 gånger eller fler	3,0	2,9	2,6	2,2	2,1	2,5	2,4
<i>Stöld av plånbok</i>							
Nej	95,3	94,2	94,8	95,5	95,4	96,1	96,9
Ja, en gång	4,4	5,3	4,8	4,2	4,2	3,8	2,8
Ja, 2 gånger eller fler	0,3	0,5	0,3	0,4	0,4	0,1	0,3
<i>Stöld av annan värdesak</i>							
Nej	86,6	84,7	82,4	83,0	81,8	82,9	81,3
Ja, en gång	10,6	11,6	14,2	14,8	14,6	13,7	15,5
Ja, 2 gånger eller fler	2,8	3,6	3,3	2,2	3,6	3,5	3,2
<i>Grövre våld</i>							
Nej	96,0	97,0	95,9	96,2	96,0	96,5	95,0
Ja, en gång	3,0	2,3	2,7	2,7	2,6	2,5	3,5
Ja, 2 gånger eller fler	1,1	0,7	1,4	1,1	1,4	1,0	1,5
<i>Lindrigare våld</i>							
Nej	86,7	86,7	82,8	82,1	80,6	79,6	78,7
Ja, en gång	8,4	7,5	9,2	10,0	9,9	11,2	11,2
Ja, 2 gånger eller fler	5,0	5,8	8,0	8,0	9,5	9,2	10,1
<i>Hot</i>							
Nej	88,7	89,2	89,8	89,9	87,8	88,6	86,1
Ja, en gång	8,0	7,1	7,1	6,7	7,7	7,9	9,2
Ja, 2 gånger eller fler	3,4	3,7	3,1	3,4	4,5	3,5	4,7
<i>Rån</i>							
Nej							97,4
Ja, en gång							1,9
Ja, 2 gånger eller fler							0,7

Tabell 16. Samtliga. Var hände utsattheten senaste gången. Procent (av dem som utsatts).

	År						
	1995	1997	1999	2001	2003	2005	2008
<i>Grövre våld</i>							
Skolan/skolgården	37,3	44,9	41,4	39,6	44,6	42,6	41,5
I bostaden	8,1	9,1	10,5	7,5	7,3	7,0	8,7
Hemma hos annan	5,4	4,9	4,1	4,6	3,8	5,0	5,6
Kommunikationsmedel/hållplats	7,8	5,8	6,8	5,1	5,0	6,4	4,2
Annanstans	41,4	35,4	37,3	43,1	39,4	39,1	40,1
<i>Lindrigare våld</i>							
Skolan/skolgården	47,1	50,1	46,9	46,9	49,6	53,6	49,4
I bostaden	11,7	12,3	13,3	15,4	15,7	12,7	14,0
Hemma hos annan	3,3	4,4	5,1	5,7	6,0	5,2	5,6
Kommunikationsmedel/hållplats	3,4	3,2	3,3	2,7	3,2	2,2	2,7
Annanstans	34,5	29,9	31,3	29,4	25,6	26,2	28,3
<i>Hot</i>							
Skolan/skolgården	25,6	34,0	30,8	26,7	27,5	26,9	25,8
I bostaden	10,9	9,6	11,9	14,4	13,8	14,2	16,2
Hemma hos annan	5,2	3,4	5,2	3,4	6,7	5,8	4,3
Kommunikationsmedel/hållplats	7,3	6,8	8,2	7,0	6,8	7,5	8,7
Annanstans	51,0	46,2	43,9	48,5	45,2	45,6	45,0
<i>Rån/tvingad ge ifrån sig värdesak</i>							
Skolan/skolgården							23,7
I bostaden							10,1
Hemma hos annan							3,5
Kommunikationsmedel/hållplats							13,2
Annanstans							49,6

Tabell 17. Pojkar. Var hände utsattheten senaste gången. Procent (av dem som utsatts).

	År						
	1995	1997	1999	2001	2003	2005	2008
<i>Grövre våld</i>							
Skolan/skolgården	37,6	46,9	44,4	44,8	50,4	46,6	46,3
I bostaden	5,2	8,5	3,2	1,7	2,7	4,3	3,3
Hemma hos annan	3,6	2,8	2,6	1,7	2,7	3,9	0,9
Kommunikationsmedel/hållplats	8,8	6,2	8,5	5,0	4,9	6,9	2,3
Annanstans	44,8	35,6	41,3	46,9	39,3	38,4	47,2
<i>Lindrigare våld</i>							
Skolan/skolgården	51,5	58,4	55,3	56,3	61,9	62,9	58,8
I bostaden	4,8	4,6	5,5	5,1	5,0	4,6	4,8
Hemma hos annan	2,3	2,7	3,1	4,0	5,0	3,9	3,6
Kommunikationsmedel/hållplats	4,6	3,7	3,6	3,2	3,0	1,9	2,9
Annanstans	36,8	30,7	32,6	31,4	25,1	26,7	29,9
<i>Hot</i>							
Skolan/skolgården	29,6	34,6	32,0	29,0	34,1	31,4	35,1
I bostaden	2,7	4,2	6,4	7,6	5,2	8,6	9,3
Hemma hos annan	1,9	2,1	2,6	1,8	3,9	3,0	1,6
Kommunikationsmedel/hållplats	7,1	7,9	10,2	7,3	8,4	7,4	7,7
Annanstans	58,6	51,3	48,9	54,3	48,4	49,7	46,3
<i>Rån/tvingad ge ifrån sig värdesak</i>							
Skolan/skolgården							27,0
I bostaden							5,9
Hemma hos annan							2,6
Kommunikationsmedel/hållplats							15,1
Annanstans							49,3

Tabell 18. Flickor. Var hände utsattheten senaste gången. Procent (av dem som utsatts).

	År						
	1995	1997	1999	2001	2003	2005	2008
Grövre våld							
Skolan/skolgården	36,6	39,4	35,8	30,3	33,6	34,2	34,3
I bostaden	13,9	10,6	23,6	18,2	16,0	12,6	16,8
Hemma hos annan	8,9	10,6	6,6	9,8	5,9	7,2	12,6
Kommunikationsmedel/hållplats	5,9	4,5	3,8	5,3	5,0	5,4	7,0
Annanstans	34,7	34,8	30,2	36,4	39,5	40,5	29,4
Lindrigare våld							
Skolan/skolgården	39,0	36,9	34,7	33,9	33,5	41,5	38,4
I bostaden	24,2	24,7	24,9	29,4	29,5	23,4	24,7
Hemma hos annan	5,2	7,0	8,0	8,0	7,2	7,0	7,9
Kommunikationsmedel/hållplats	1,3	2,6	3,0	2,0	3,4	2,6	2,6
Annanstans	30,3	28,8	29,5	26,6	26,3	25,5	26,5
Hot							
Skolan/skolgården	20,9	33,3	29,7	24,4	21,4	22,7	18,7
I bostaden	21,2	15,4	17,6	21,2	21,7	19,6	21,4
Hemma hos annan	9,2	4,8	7,8	5,0	9,2	8,4	6,3
Kommunikationsmedel/hållplats	7,5	5,7	6,3	6,8	5,4	7,6	9,5
Annanstans	41,1	40,8	38,7	42,6	42,3	41,7	44,0
Rån/tvingad ge ifrån sig värdesak							
Skolan/skolgården							17,1
I bostaden							18,4
Hemma hos annan							5,3
Kommunikationsmedel/hållplats							9,2
Annanstans							50,0

Tabell 19. Samtliga. Utsatthet för mobbning och delaktighet i mobbning. Procent.

	År						
	1995	1997	1999	2001	2003	2005	2008
Har du råkat ut för att bli mobbad?							
nej, aldrig	61,2	61,8	66,2	65,6	68,7	68,7	67,6
ganska sällan	28,2	26,8	21,0	22,2	20,4	20,2	21,1
ibland	7,9	8,6	9,6	9,1	8,3	8,2	8,7
ofta	2,7	2,8	3,2	3,1	2,6	2,9	2,6
Har du mobbat andra?							
nej, aldrig	52,7	54,2	59,3	61,7	63,5	63,4	62,8
ganska sällan	36,4	35,4	29,7	27,8	25,6	25,7	26,5
ibland	9,0	8,7	9,3	9,1	9,3	9,3	9,1
ofta	1,9	1,6	1,7	1,5	1,6	1,7	1,6

Tabell 20. Pojkar. Utsatthet för mobbning och delaktighet i mobbning. Procent.

	År						
	1995	1997	1999	2001	2003	2005	2008
Har du råkat ut för att bli mobbad?							
nej, aldrig	61,8	62,8	67,6	66,6	69,7	69,5	69,2
ganska sällan	28,5	27,4	22,4	22,8	21,0	20,9	20,5
ibland	7,3	7,8	7,5	8,1	7,3	7,4	8,2
ofta	2,3	2,0	2,5	2,6	2,0	2,2	2,1
Har du mobbat andra?							
nej, aldrig	44,1	45,2	50,9	54,4	55,5	56,5	56,5
ganska sällan	41,2	41,2	34,5	31,5	30,6	30,2	30,0
ibland	12,0	11,5	12,1	11,8	11,6	11,0	11,2
ofta	2,8	2,2	2,5	2,3	2,3	2,3	2,3

Tabell 21. Flickor. Utsatthet för mobbning och delaktighet i mobbning. Procent.

	År						
	1995	1997	1999	2001	2003	2005	2008
Har du råkat ut för att bli mobbad?							
nej, aldrig	60,5	60,7	64,9	64,5	67,7	68,0	65,9
ganska sällan	27,9	26,1	19,5	21,7	19,9	19,5	21,7
ibland	8,5	9,6	11,7	10,1	9,4	9,0	9,3
ofta	3,2	3,7	3,8	3,7	3,1	3,6	3,1
Har du mobbat andra?							
nej, aldrig	61,8	64,0	67,8	69,2	71,4	70,8	69,3
ganska sällan	31,3	29,3	24,9	23,9	20,6	20,9	23,0
ibland	5,9	5,8	6,4	6,2	7,0	7,4	7,0
ofta	1,0	1,0	0,9	0,7	0,9	1,0	0,8

Tabell 22. Samtliga. Andel (procent) som svarar att de tycker att det skulle vara okej (helt okej eller ganska okej) om kompisarna utförde vissa handlingar.

Skulle du tycka det var okej ifall dina kompisar...	År					
	1997	1999	2001	2003	2005	2008
...drack sig fulla	69,9	69,1	68,0	62,5	58,8	60,9
...skolkade ett par dagar	41,8	42,7	38,9	34,0	33,1	34,9
...tog något i en affär	27,4	26,2	22,4	21,7	20,3	22,8
...provade hasch	10,4	12,8	13,2	11,4	9,6	11,7
...tog en bil	9,1	11,0	9,7	9,3	7,6	6,7
...slog ner en alkoholist	12,1	15,0	14,9	13,8	13,0	14,2
...gjorde större graffitimålning	29,4	30,4	31,4	28,9	26,0	27,8

Notera: Frågebatteriet ställdes inte år 1995.

Tabell 23. Pojkar. Andel (procent) som svarar att de tycker att det skulle vara okej (helt okej eller ganska okej) om kompisarna utförde vissa handlingar.

Skulle du tycka det var okej ifall dina kompisar...	År					
	1997	1999	2001	2003	2005	2008
...drack sig fulla	72,3	71,6	70,3	65,9	62,1	63,0
...skolkade ett par dagar	47,2	49,7	45,8	42,0	39,8	42,7
...tog något i en affär	35,3	34,0	31,4	29,5	27,9	30,6
...provade hasch	13,3	16,4	17,7	15,3	12,9	16,0
...tog en bil	14,2	17,5	15,6	14,5	12,0	10,7
...slog ner en alkoholist	19,6	24,4	23,7	21,8	20,6	21,7
...gjorde större graffitimålning	38,8	39,7	38,7	35,4	32,6	34,9

Notera: Frågebatteriet ställdes inte år 1995.

Tabell 24. Flickor. Andel (procent) som svarar att de tycker att det skulle vara okej (helt okej eller ganska okej) om kompisarna utförde vissa handlingar.

Skulle du tycka det var okej ifall dina kompisar...	År					
	1997	1999	2001	2003	2005	2008
...drack sig fulla	67,4	66,6	65,6	59,1	55,4	58,7
...skolkade ett par dagar	36,0	35,7	31,8	26,2	26,0	27,0
...tog något i en affär	18,9	18,4	13,2	14,1	12,3	15,0
...provade hasch	7,3	9,1	8,5	7,6	6,0	7,3
...tog en bil	3,5	4,5	3,7	4,2	2,9	2,7
...slog ner en alkoholist	4,0	5,5	6,0	6,0	4,9	6,7
...gjorde större graffitimålning	19,2	21,1	23,9	22,5	18,8	20,7

Notera: Frågebatteriet ställdes inte år 1995.

Tabell 25. Samtliga. Andel (procent) som anger att de tror att kompisarna skulle tycka det var okej (helt okej eller ganska okej) om man skulle utföra vissa handlingar.

Tror du att dina kompisar skulle tycka det var okej ifall du...	År						
	1995	1997	1999	2001	2003	2005	2008
...drack dig full	67,0	67,3	69,7	67,1	60,7	57,6	56,7
...skolkade ett par dagar	42,0	40,6	42,2	35,7	31,3	32,3	31,3
...tog något i en affär	27,1	26,7	25,7	20,5	18,8	17,4	19,0
...provade hasch	8,6	9,1	11,1	10,8	8,8	7,6	9,0
...tog en bil	7,5	7,4	9,2	7,1	6,6	5,3	5,0
...slog ner en alkoholist	11,4	11,6	14,6	13,8	12,4	11,5	12,9
...gjorde större graffitimålning			27,6	26,6	23,3	20,5	22,6

Notera: Frågan om graffiti ställdes inte år 1995 och år 1997.

Tabell 26. Pojkar. Andel (procent) som anger att de tror att kompisarna skulle tycka det var okej (helt okej eller ganska okej) om man skulle utföra vissa handlingar.

Tror du att dina kompisar skulle tycka det var okej ifall du...	År						
	1995	1997	1999	2001	2003	2005	2008
...drack dig full	70,1	70,1	73,0	69,1	64,1	60,8	59,4
...skolkade ett par dagar	46,2	46,2	49,1	41,7	38,4	38,1	39,5
...tog något i en affär	34,8	33,7	34,3	28,5	25,7	24,5	27,1
...provade hasch	11,0	12,1	14,8	14,3	12,0	10,2	12,2
...tog en bil	11,9	12,4	15,2	11,9	10,8	8,6	7,9
...slog ner en alkoholist	18,6	19,4	23,9	22,3	19,6	18,2	19,9
...gjorde större graffitimålning			36,5	33,7	29,4	26,7	29,7

Notera: Frågan om graffiti ställdes inte år 1995 och år 1997.

Tabell 27. Flickor. Andel (procent) som anger att de tror att kompisarna skulle tycka det var okej (helt okej eller ganska okej) om man skulle utföra vissa handlingar.

Tror du att dina kompisar skulle tycka det var okej ifall du...	År						
	1995	1997	1999	2001	2003	2005	2008
...drack dig full	63,8	64,3	66,4	65,1	57,4	54,2	53,9
...skolkade ett par dagar	37,6	34,6	35,4	29,5	24,4	26,1	23,1
...tog något i en affär	19,1	19,2	17,2	12,2	11,9	9,8	10,8
...provade hasch	6,0	5,9	7,3	7,2	5,7	4,9	5,8
...tog en bil	2,8	2,1	3,2	2,2	2,4	1,8	1,9
...slog ner en alkoholist	3,8	3,3	5,2	5,1	5,3	4,3	5,7
...gjorde större graffitimålning			18,7	19,2	17,2	13,8	15,4

Notera: Frågan om graffiti ställdes inte år 1995 och år 1997.

Tabell 28. Svar på frågor rörande vissa presumtiva brottstillfällen. Andel (procent).

Kryssa i om följande påståenden stämmer överens med vad du tycker/känner!	nej, det stämmer inte alls	det stämmer knappt	tveksamt om det stämmer eller inte stämmer	det stämmer delvis	ja, det stämmer precis
Om jag hittade en tappad plånbok med 500 kr i skulle jag nog faktiskt ta pengarna					
Flicka	34	14	19	15	19
Pojke	23	11	18	18	30
Totalt	28	13	18	16	25
Om jag hittade en tappad mobil som var bra skulle jag behålla den själv					
Flicka	58	13	12	8	9
Pojke	38	18	17	12	15
Totalt	48	16	15	10	12
Om jag såg en fin cykel som någon glömt låsa skulle jag nog faktiskt ta den					
Flicka	79	11	5	3	3
Pojke	63	17	11	5	5
Totalt	71	14	8	4	4

Tabell 29. Svar på vissa frågor i de olika årens urval rörande fritidsvanor samt hur viktigt man tycker det är att få bra betyg. Procent.

	År						
	1995	1997	1999	2001	2003	2005	2008
Hur ofta brukar du vanligtvis träffa kompisar på kvällarna?							
Mindre än en kväll i veckan	11	12	16	16	16	19	17
1-2 kvällar i veckan	26	27	30	29	30	31	33
3-4 kvällar i veckan	31	31	32	34	34	32	34
5 kvällar i veckan eller mer	31	29	21	22	21	18	17
Brukar du besöka något av följande minst ett par gånger i månaden på din fritid?							
Fritidsgård	35	32	28	28	26	21	21
Diskotek	41	38	35	29	17	13	8
Fest	-	-	-	-	43	39	34
Flipper/biljard/spelhall	-	16	13	13	7	7	4
Hur viktigt tycker du det är att få bra betyg?							
Inte viktigt alls	1	1	-	-	1	1	1
Knappast viktigt	1	1	-	-	1	1	1
Varken viktigt eller oviktigt	5	4	-	-	4	4	3
Ganska viktigt	47	36	-	-	35	35	33
Mycket viktigt	45	59	-	-	59	59	63

Bilaga 2. Bortfallsanalys

För att undersöka vilken betydelse ett ökat bortfall kan ha på vissa resultatet, gällande andelen som enligt uppgift begått vissa typer av brott, har en bortfallsanalys genomförts för åren 1995, 2001, 2005 samt 2008. Den utgår från två hypotetiska antaganden. Det första, i jämförelse mer realistiska men ändå tämligen långtgående antagandet, utgår från att andelarna som begått de olika handlingarna genomgående är dubbelt så hög i bortfallsgruppen än bland dem som deltagit i undersökningarna (eller i vissa fall 100 procent i bortfallet när det gäller brottstyper med en observerad nivå bland de svarande på över 50 procent).²⁸ Det andra bör ses som ett ”värsta scenario” som inte är realistiskt speciellt för de mer ovanliga brottstyperna. Analysen visar helt enkelt hur andelen som begått brott skulle se ut om samtliga ungdomar i bortfallet begått de olika brottstyperna. Analysen har gjorts såväl utifrån bortfallet i deltagande klasser (tabell 29) som det totala bortfallet (tabell 30).

Av resultaten framkommer ett mönster att delaktigheten i stöldrelaterade brott totalt respektive stöld exklusive vissa beteenden ligger högre i den första undersökningen i de olika analyserna i förhållande till de efterkommande undersökningarna, även efter de gjorda uppräkningarna utifrån de olika antagandena, men att nivåskillnaderna minskar. Skillnaderna mellan de olika årens undersökningar på 2000-talet är relativt små. Mönstret är att 2008-års siffror ligger på samma nivå som år 2001 medan 2005 års siffror ligger någon procentenhet lägre. En liknande tendens syns för delaktigheten i skadegörelse om man utgår från antagandet om en dubbelt så stor andel brottsliga i bortfallsgruppen. Utifrån samma antagande framkommer att delaktigheten i våldsrelaterade handlingar (exklusive burit kniv) samt narkotikarelaterade handlingar ligger konstant efter uppräkning.

Om man istället utgår från det mer orealistiska antagandet att samtliga ungdomar i bortfallet begått våld och narkotikarelaterade handlingar hamnar resultaten från 1995 års undersökning lägst. De efterkommande årens resultat ligger på en mer konstant nivå. För delaktigheten i den relativt stora kategorin ”övriga brott” visar resultaten om samtliga i bortfallet begått någon sådan handling skulle en svagt ökande tendens framkomma i förhållande till den första undersökningen, men skillnaderna är relativt små.

Sammanfattningsvis visar analysen att om man antar att dubbelt så många ungdomar i bortfallet genomgående begått de olika brottstyperna än bland de svarande, (och i vissa fall samtliga ungdomar i

²⁸ I bortfallet har även det interna svarsbortfallet på variablerna inräknats. Detta bortfall är lågt.

bortfallet när det gäller brottstyper med en observerad nivå bland de svarande på över 50 procent), skulle det påverka nivåerna om samtliga utvalda elever deltagit. Skillnaderna gentemot resultaten i den första undersökningen skulle också minska. De huvudskaliga tendenserna skulle dock kvarstå.

Tabell 30. Uppskattning av vad en större andel brottsliga i bortfallet (enligt hypotetiska antaganden) skulle kunna ha för påverkan på vissa resultat för olika år avseende andel som begått olika typer av brott. Endast svarande klasser. Procent.

År	Enligt datamaterial	Om dubbelt så många i bortfallet begått brott	Om samtliga i bortfallet begått brott
Stöldrelaterade handlingar (totalt)			
1995	66	-	68
2001	55	-	61
2005	52	-	59
2008	54	-	63
Stöld exklusive vissa beteenden*			
1995	52	-	55
2001	41	46	49
2005	37	42	46
2008	39	47	51
Skadegörelse			
1995	46	48	48
2001	35	40	44
2005	31	35	40
2008	32	38	45
Våld exkl. kniv			
1995	11	12	16
2001	9	11	22
2005	9	10	21
2008	9	11	26
Narkotika			
1995	8	9	13
2001	8	10	21
2005	7	7	19
2008	8	9	25
Övrigt**			
1995	58	-	60
2001	56	-	62
2005	57	-	63
2008	55	-	64

* Stöld exklusive stöld från skola, eget hem, lurat folk på pengar.

** Tjuvåkning, olovlig körning, användande av falskt ID-kort.

Tabell 31. Uppskattning av vad en större andel brottsliga i bortfallet (enligt hypotetiska antaganden) skulle kunna ha för påverkan på vissa resultat för olika år avseende andel som begått olika typer av brott. Hela urvalet (även hela skolor och klasser som ej svarat). Procent.

År	Enligt datamaterial	Om dubbelt så många i bortfallet begått brott	Om samtliga i bortfallet begått brott
Stöldrelaterade handlingar (totalt)			
1995	66	-	68
2001	55	-	63
2005	52	-	62
2008	54	-	64
Stöld exklusive vissa beteenden*			
1995	52	-	55
2001	41	48	51
2005	37	45	50
2008	39	47	52
Skadegörelse			
1995	46	48	48
2001	35	42	47
2005	31	37	45
2008	32	39	46
Våld exkl. kniv			
1995	11	12	16
2001	9	11	26
2005	9	10	28
2008	9	11	27
Narkotika			
1995	8	9	13
2001	8	10	25
2005	7	8	26
2008	8	9	26
Övrigt**			
1995	58	-	60
2001	56	-	64
2005	57	-	66
2008	55	-	65

* Stöld exklusive stöld från skola, eget hem, lurat folk på pengar.

** Tjuvåkning, olovlig körning, användande av falskt ID-kort.

Bilaga 3. Beskrivning av frågor

Brottsbelastning (den restriktiva brottskalan)

Hur många gånger har du gjort följande saker under de senaste 12 månaderna?

Med flit förstört telefonhytt, gatlykta, fönster, någons cykel eller annan sak som inte var din?

Stulit (snattat) något i affär eller varuhus?

Använt förfalskat ID-kort?

Skaffat dig pengar genom att lura folk?

Stulit pengar från en telefonautomat eller varuautomat?

Stulit en cykel?

Stulit en moped eller motorcykel?

Stulit en bil?

Stulit något *ur* en bil?

Stulit något ur någons ficka?

Ryckt en väska, plånbok eller liknande från någon du inte känner?

Stulit något annat som vi inte frågat om?

Brutit dig in i en bostad eller annan byggnad?

Köpt något som du vet var stulet?

Sålt något som du vet var stulet?

Haft en kniv med dig (som vapen) när du gått ut?

Hotat någon med stryk eller vapen för att få pengar eller andra värdesaker?

Utan tillåtelse tänt eld på något värdefullt, t ex en lada, bil, skog eller byggnad som inte tillhörde dig?

Med avsikt slagit någon (som inte tillhör din familj) så att du tror eller vet att han/hon behövde sjukvård?

Med avsikt skadat någon med en kniv eller annat vapen?

Rökt hasch eller marijuana?

Provat annan narkotika (t ex amfetamin, heroin, ecstasy eller liknande)?

Sålt hasch eller marijuana?

Sålt annan narkotika?

Svarsalternativ som kodats för varje fråga: ingen gång, 1-2 ggr, 3-5 ggr, 6-10 ggr, 11 ggr eller mer

Splittrad familj

baseras på frågan:

Vilka personer bor du tillsammans med?

Fler än ett kryss tillåtet!

Om dina föräldrar är skilda och du ibland bor hos mamma och ibland hos pappa,

kryssa då i det som gäller där du OFTAST bor.

pappa

mamma

styvamma

styv pappa

bror/bröder

syster/systrar

andra, nämligen

Svar som innebar att man kryssat i både ”mamma” och ”pappa” och ingen styvförälder, kodades som ej splittrad familj (0). Ensamstående föräldrar liksom familjer med styvföräldrar eller andra vårdnadshavare inblandade kodades som splittrad familj (1).

Socioekonomisk status

baseras på frågorna:

A. Har din mamma något arbete?

ja

nej hon är arbetslös

hon studerar

långvarigt sjuk/förtidspensionerad

annan orsak

B. Vilket slags arbete gör din mamma eller gjorde din mamma när hon senast arbetade?

Skriv gärna både vad yrket heter och vad din mamma gör/gjorde på jobbet!

C. Har din pappa något arbete?

ja

nej han är arbetslös

han studerar

långvarigt sjuk/förtidspensionerad

annan orsak

D. Vilket slags arbete gör din pappa eller gjorde din pappa när han senast arbetade?

Skriv gärna både vad yrket heter och vad din pappa gör/gjorde på jobbet!

Svaren om föräldrarnas yrke kodades utifrån Statistiska centralbyråns SEI-kod enligt en dominansprincip så att den förälder som hade högst sifferkod användes som grund. Där uppgift om senaste yrke saknades för föräldrarna och eleven angav att föräldern var arbetslös eller studerade, gavs värde koden för ej facklärda arbetare. Resultaten ändras endast helt marginellt om arbetslösa/studerande exkluderas ur kategorin ej facklärda. Om föräldrarna uppgavs vara skilda användes den förälders yrke som den unge oftast bodde hos som grund för klassificeringen. Om den unge bodde med förälder och styvförälder användes förälderns yrke.

Invandrarbakgrund

baseras på två frågor:

I vilket land föddes din mamma?

I vilket land föddes din pappa?

Om minst en av föräldrarna uppgavs vara född i ett annat land än Sverige kodades värdet (1).

Om bägge föräldrarna uppgavs vara födda i Sverige kodades värdet (0).

Relation till föräldrar

Brukar du komma bra överens med din mamma tycker du?

Svarsalternativ: aldrig (0) oftast inte (1), lika mycket bra som dåligt (2), för det mesta (3), alltid (4).

Kan du vanligtvis prata om precis allt (t ex problem) med din mamma?

Svarsalternativ: absolut inte (0), knappast (1), kanske ("beror på") (2), antagligen (3), ja, absolut (4).

Brukar du komma bra överens med din pappa tycker du?

Svarsalternativ: aldrig (0) oftast inte (1), lika mycket bra som dåligt (2), för det mesta (3), alltid (4).

Kan du vanligtvis prata om precis allt (t ex problem) med din pappa?

Svarsalternativ: absolut inte (0), knappast (1), kanske ("beror på") (2), antagligen (3), ja, absolut (4).

Medelvärdeskala. Kategorisering: Mindre bra (0–2), medel (2,01–3), bra (3,01–4).

Cronbachs's alpha²⁹=0,76.

Föräldrars vetskap om den unges fritidsvanor

Brukar dina föräldrar veta var du är ifall du går ut på kvällen?

Brukar dina föräldrar veta vilka du träffar ifall du går ut på kvällen?

Svarsalternativ: nej, aldrig (0), ganska sällan (1), ibland (2), för det mesta (3), ja, alltid (4).

Medelvärdeskala. Kategorisering: Låg (0–2), medel (2,01–3), hög (3,01–4).

r=0,65.

Skoltrivsel

Brukar du trivas bra i skolan?

Svarsalternativ: aldrig (0) oftast inte (1), lika mycket bra som dåligt (2), för det mesta (3), alltid (4).

Är dina lärare bra tycker du?

Svarsalternativ: ingen är bra (0), de flesta är inte bra (1), lika många bra som dåliga (2), de flesta är bra (3), alla är bra (4).

Medelvärdeskala. Kategorisering: Låg (0–2), medel (2,01–3), hög (3,01–4).

r=0,39.

Betyg

Vad hade du för betyg i följande ämnen förra terminen?

Svenska

Engelska

Matematik

Kemi/NO

Svarsalternativ: icke godkänd (0), godkänd (1), väl godkänd (2), mycket väl godkänd (3).

Medelvärdeskala. Kategorisering: Låga (0–1), medel (1,01–1,75), höga (1,76–3).

Cronbachs's alpha=0,84.

Spänningsökande

Här gäller frågorna vad din inställning är till följande saker...

Kryssa i Ditt svar efter varje aktivitet!

Se på riktigt blodiga skräckfilmer...

Hoppa "bungy-jump"...

Spela kort om pengar (100 kr)...

Städa i Ditt rum, ifall det är stökigt...*

²⁹ Avser ett mått på den interna samstämmigheten i skalan (se t.ex Bohrnstedt och Knoke 1988). För skalor som är uppbyggda av endast två frågor anges i stället korrelationskoefficienten (r).

Gå på museum och titta på gamla saker...*

Ha stilla helgkvällar med familjen framför TV:n...*

Svarsalternativ: det vill jag absolut inte (0), det vill jag knappast (1), "nja" (2), det vill jag möjligen (3), det vill jag absolut (4).

För frågor markerade med * kastades svarsalternativens siffrvärden om innan summeringen.

Medelvärdeskala. Kategorisering: Låg (0–1,49), medel (1,50–2,50), hög (2,51–4).

Cronbachs's alpha=0,61.

Kamratumgänge kvällstid

Hur ofta brukar du vanligtvis träffa kompisar på kvällarna?

Svarsalternativ: mindre än en kväll i veckan, 1-2 kvällar i veckan, 3-4 kvällar i veckan, 5-6 kvällar i veckan eller mer.

Kamraters brottsbelastning

Har någon av dina kompisar (de du oftast umgås med) gjort något av följande, som du vet om?

Tagit något utan att betala i en affär?

Förstört någonting?

Brutit sig in någonstans?

Slagit ner någon?

Åkt fast för polisen?

Svarsalternativ: nej (0), ja (1).

Summerad skala. Kategorisering: Låg (0), medel (1–3), hög (4–5).

Cronbachs's alpha=0,81.

Upplevd upptäcktsrisk

Nu följer en del frågor om dig själv och vad du tycker om vissa saker.

Kryssa i om följande påståenden stämmer överens med vad du tycker/känner!

Risken att åka fast om man snattar är nog ganska liten

Risken att åka fast om man stjälar en cykel är nog ganska liten

Svarsalternativ: nej, det stämmer inte alls (0), det stämmer knappast (1), tveksamt om det stämmer eller inte stämmer (2), det stämmer delvis (3), ja, det stämmer precis (4).

Medelvärdeskala. Kategorisering: Låg (0–1,49), medel (1,50–2,50), hög (2,51–4).

r=0,48.

Grad av empati

Om någon glömmet låsa sin cykel är det rätt åt honom/henne om den blir stulen

Om någon tappar en plånbok med pengar får han skylla sig själv om någon tar dem

Om jag hittade en mobil skulle jag lätt kunna behålla den utan att få dåligt samvete

Svarsalternativ: nej, det stämmer inte alls (0), det stämmer knappast (1), tveksamt om det stämmer eller inte stämmer (2), det stämmer delvis (3), ja, det stämmer precis (4).

Medelvärdeskala. Kategorisering: Låg (0–1,49), medel (1,50–2,50), hög (2,51–4).

Cronbachs's alpha=0,76.

Benägenhet att stjäla om tillfälle ges

Om jag hittade en tappad plånbok med 500 kr i skulle jag nog faktisk ta pengarna

Om jag hittade en tappad mobil som var bra, skulle jag behålla den själv

Om jag såg en fin cykel som någon glömt låsa, skulle jag nog faktiskt ta den
Svarsalternativ: nej, det stämmer inte alls (0), det stämmer knappast (1), tveksamt om det stämmer eller inte stämmer (2), det stämmer delvis (3), ja, det stämmer precis (4).

Medelvärdeskala. Kategorisering: Låg (0–1,49), medel (1,50–2,50), hög (2,51–4).

Cronbachs's alpha=0,77.

Inställning till polis och rättsväsende

Kryssa i om följande stämmer överens med vad du tycker/känner!

På det hela taget gör polisen ett bra jobb tycker jag

Det är viktigt att ställa upp och vittna om man ser att någon vandaliserar skolan

Det är viktigt att ställa upp och vittna om man ser att en person blir miss-handlad

Jag litar på att jag skulle få en rättvis behandling av polisen om jag råkade bli misstänkt för något brott som jag inte hade gjort

Jag litar på att jag skulle få det skydd jag behöver om jag blev hotad för att jag tänkte vittna om ett brott

Svarsalternativ: nej, det stämmer inte alls (0), det stämmer knappast (1), tveksamt om det stämmer eller inte stämmer (2), det stämmer delvis (3), ja, det stämmer precis (4).

Medelvärdeskala. Kategorisering: Negativ (0–1,49), medel (1,50–2,50), positiv (2,51–4).

Cronbachs's alpha=0,78.

Egen tolerans till brott

Skulle du tycka det var okej ifall dina kompisar...

...drack sig fulla?

...skolkade ett par dagar?

...tog något i en affär?

...provade hasch?

...tog en bil?

...slog ner en alkoholist?

...gjorde större graffitimålning?

Svarsalternativ: helt okej (4), ganska okej (3), tveksam (2), knappast okej (1), inte okej (0).

Medelvärdeskala. Kategorisering: Låg (0–1,49), medel (1,50–2,50), hög (2,51–4).

Cronbachs's alpha=0,88.

Bilaga 4. Genomsnittligt antal brottshandlingar

När man studerar hur det genomsnittliga antalet brottshandlingar enligt den totala respektive restriktiva brottskalan utvecklats under perioden visar sig tendensen att brottsnivåerna låg högre i början av perioden än i de sista årens undersökningar (tabell 31). De senare två undersökningsårens resultat skiljer sig inte nämnvärt från varandra (skillnaderna är inte statistiskt säkerställda). Bland pojkarna är den genomsnittliga brottsnivån omkring dubbelt så hög jämfört med flickorna. Det kan noteras att bland flickorna tycks förändringarna över tid mindre än hos pojkarna.

Tabell 32. Medelvärde antal brottshandlingar totalt samt enligt den restriktiva brottskalan.

År	Samtliga		Pojkar		Flickor	
	Total brottsbelastning	Restriktiv skala	Total brottsbelastning	Restriktiv skala	Total brottsbelastning	Restriktiv skala
1995	14,3	7,9	19,2	11,2	9,0	4,3
1997	12,2	6,7	16,4	9,3	7,7	3,9
1999	12,3	6,6	17,0	9,7	7,6	3,6
2001	11,2	5,7	15,4	8,4	6,9	3,0
2003	10,9	5,2	14,4	7,2	7,4	3,2
2005	9,9	4,7	13,1	6,6	6,5	2,7
2008	9,9	4,6	12,7	6,4	7,0	2,8

Det är också intressant i sammanhanget att undersöka hur brottsbelastningen utvecklats separat för gruppen ungdomar som anger att man begått minst en av de aktuella brottshandlingarna de olika åren. Detta avser alltså frågan: Hur många brottshandlingar har man i genomsnitt begått per gärningsperson? De största skillnaderna mellan åren framkommer för pojkarna, med högre nivåer i början av perioden (tabell 32). Den genomsnittliga belastningen per gärningsperson är dock i princip oförändrad i de senare undersökningarna.

Tabell 33. Medelvärde antal brottshandlingar per gärningsperson. Totalt och enligt den restriktiva brottskalan.

År	Samtliga		Pojkar		Flickor	
	Total brottsbelastning	Restriktiv skala	Total brottsbelastning	Restriktiv skala	Total brottsbelastning	Restriktiv skala
1995	17,6	12,8	22,3	15,8	11,9	8,4
1997	15,6	11,5	19,7	14,1	10,6	7,8
1999	15,9	11,9	20,7	15,0	10,4	7,7
2001	14,8	11,0	19,2	13,9	9,7	6,9
2003	14,2	10,3	17,6	12,2	10,4	7,6
2005	13,4	9,7	16,7	11,8	9,3	6,7
2008	13,4	9,4	16,7	11,5	9,8	6,5

Tabell 34. Samtliga. Medelvärde antal handlingar inom olika brottstyper.

År	Stöld	Övriga brott	Skadegörelse	Våld (exkl. burit kniv)	Narkotika
1995	6,8	3,4	2,5	0,5	0,4
1997	5,8	3,1	2,0	0,4	0,5
1999	5,5	3,4	2,0	0,5	0,5
2001	4,6	3,3	1,9	0,4	0,5
2003	4,3	3,6	1,6	0,3	0,5
2005	4,1	3,3	1,4	0,3	0,4
2008	4,2	3,1	1,5	0,3	0,4