

# Återfall i brott

## Recidivism

### Sammanfattning

- Av de personer som lagfördes år 2003 kom 25 procent att lagföras för ett nytt brott inom ett år och 39 procent inom tre år. Det är liknande nivåer som för år 2002.
- Återfallsmönstret, avseende kön, ålder, brottstyp och påföljd har varit mycket stabilt de senaste tio åren.
- Kvinnor återfaller i lägre utsträckning än män, 29 procent respektive 41 procent återfaller inom tre år.
- Återfallen är lägst bland personer över 50 år och högst bland personer 18–20 år, 25 procent respektive 44 procent återfall i brott inom tre år.
- Skillnaden i återfall är stor mellan debutanter (ingen tidigare lagföring) och personer med stor brottsbelastning (fler än tio lagföringar). Av debutanterna återfaller 22 procent i brott inom tre år, medan hela 90 procent av de med stor brottsbelastning återfaller i brott inom samma tidsperiod.

### Inledning

Statistiken över återfall i brott beskriver andelen personer som efter en lagföring återfaller i brott och redovisar översiktligt återfallsmönstret mot bakgrund av kön och ålder, tidigare brottsbelastning samt olika brotts- och påföljds-kategorier. I statistiken redovisas endast de återfall i brott som registrerats av rättsväsendet och lagförts. Statistiken redovisar således inte samtliga ”faktiska” återfall i brott men bedöms ändå kunna fungera som en indikator på återfallens struktur och utveckling över tid. Relativt lindriga brott som avser någon form av trafik- eller fordonsförseelse med påföljden böter ingår inte i statistiken över återfall i brott.

Med återfall i brott avses nya lagförda brott som inträffat efter den första lagföringen (ingångslagföringen) under uppföljningsperioden. I statistiken redovisas andelen återfall i brott för en ettårig respektive treårig uppföljningsperiod, som löper från datumet för ingångslagföringen till brottsdatumet för nytt lagfört brott. I statistiken definieras ingångslagföringen på olika sätt beroende på syftet med redovisningen. Dels redovisas en persons första lagföring under perioden (netto-redovisning), dels varje lagföring som en person står för under ett kalenderår (brutto-redovisning).

I statistiken redovisas återfall i brott för en uppföljningsperiod på ett respektive tre år beräknat från beslutsdatumet för ingångslagföringen till brottsdatumet för brott i efterföljande lagföring. Tiden mellan att en person har begått ett brott till dess att personen har lagförts för brottet kan vara lång. För att merparten av brotten begångna under uppföljningsperioden ska räknas med i statistiken följs perioden av två så kallade buffertår under vilka lagföringarna för brott begångna under uppföljningsperioden samlas in.

När du tolkar statistiken *Tänk på att*

- för att beskriva återfallsmönstret efter kön, ålder och tidigare kriminell belastning används nettoberäkning av återfall i brott.
- för att beskriva återfallsmönstret efter olika brottstyper och påföljder används bruttoberäkning av återfall i brott.
- för återfall i brott är det svårt att jämföra olika brottstyper. Återfallsandelen inom ett brott

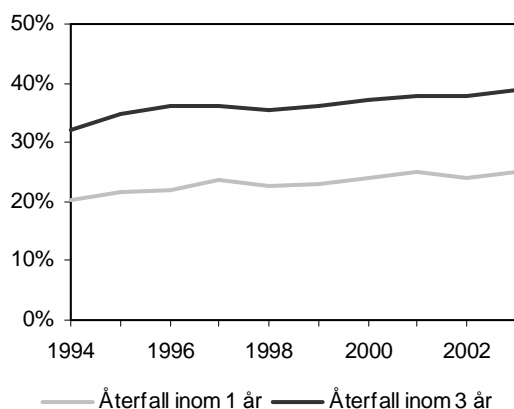
kan nämligen förklaras av flera olika faktorer. Andelen återfall i ett brott påverkas bland annat av vilken brottsfrekvens som är vanlig i brottstypen och i vilken grad brotten upptäcks, anmäls och lagförs. Även andra faktorer, till exempel om en viss typ av brott vanligtvis leder till längre frihetsberövande straff kan påverka återfallsandelen.

- för återfall i samma brottskategori beräknas andelen återfall utifrån såväl huvudbrottet som bibrotten i ingångslagföringen respektive återfallslagföringen. Detta till skillnad från återfall efter huvudbrott i ingångslagföringen, som endast beräknas utifrån huvudbrottet i ingångslagföringen. Återfall i samma brottskategori kan således inte direkt jämföras med återfall efter huvudbrott.
- det är svårt att avgöra vilka effekter påföljden har när det gäller återfall i brott. Utdömandet av påföljder styrs av flera faktorer, exempelvis brottslighetens straffvärde, gärningspersonens ålder och tidigare belastning, vilket även det påverkar risken för återfall i brott.

### **Utvecklingen av andelen personer som återfaller i brott**

Enligt nettoberäkningen av de personer som ingångslagfördes för brott år 2003 återföll 25 procent inom ett år och 39 procent inom tre år, vilket innebär att omkring två tredjedelar av återfallen som kan observeras under en treårsperiod inträffade redan inom ett år.

Statistiken för andelen lagförda personer som återfaller i brott har generellt sett uppvisat relativt små årliga variationer. Under åren 1994–2003 varierar andelen återfall i brott mellan 20 och 25 procent inom ett år och 32 och 39 procent inom tre år. Den generella trenden är dock att andelen återfall bland lagförda personer ökar sedan år 1994. För åren 1994–2003 har andelen som återfaller inom ett år ökat med drygt fem procentenheter, medan andelen som återfaller inom tre år har ökat med drygt sju procentenheter.



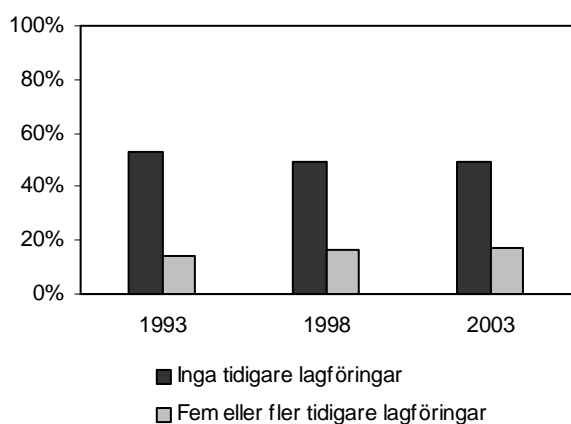
#### **År 2008 och förändring jämfört med föregående år:**

Andel återfall i brott (ett år)	25 %
	+ 1 p.e.
Andel återfall i brott (tre år)	39 %
	+ 1 p.e.

Figur 6.1. Andel personer som återfallit i brott inom ett respektive tre år av samtliga lagförda (netto), åren 1994-2003.

Ökningen ska ses mot bakgrund av att antalet netto redovisade lagförda personer har minskat från drygt 103 000 personer år 1994 till cirka 77 000 personer år 2003. Minskningen har inneburit att ingångspopulationen av lagförda personer som följs upp för återfall i allt större grad omfattas av personer med tidigare brottsbelastning. Dessa personer har generellt sett en högre återfallsrisk än personer utan tidigare brottsbelastning (för vidare information se avsnittet om återfall i tidigare brottsbelastning).

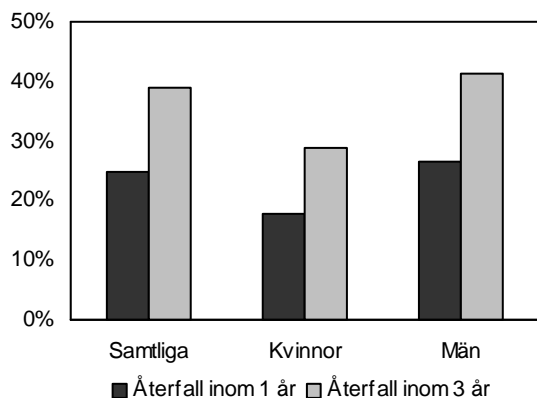
Den ökade koncentrationen brottsbelastade personer i ingångspopulationen illustreras nedan. Där framgår att andelen lagförda debutanter, det vill säga lagförda personer utan tidigare registrerad brottsbelastning vid lagföringstillfället, har minskat från 53 till 49 procent under åren 1993–2003. Av debutanterna återfaller i genomsnitt 20 procent inom tre år. Under samma period ökade andelen lagförda personer med fem eller fler tidigare lagföringar från 14 till 17 procent. Av dem återfaller i genomsnitt 81 procent inom tre år.



Figur 6.2. Andel lagförda personer utan tidigare lagföringar respektive med fem eller flera tidigare lagföringar (netto), år 1993, 1998 och 2003 (de senaste tio åren före ingångslagföringen).

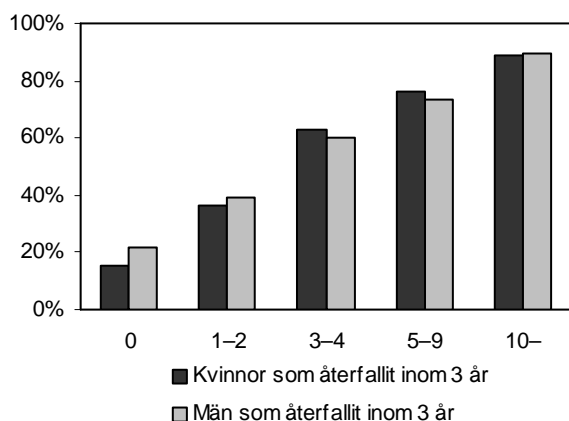
### Återfall efter kön

Generellt sett återfaller män oftare i brott än kvinnor. Av samtliga män som lagfördes år 2003 återföll 26 procent inom ett år, jämfört med 18 procent av kvinnorna. Könsskillnaderna vid återfall kvarstår även tre år efter den inledande lagföringen. Inom tre år återföll 41 procent av männen och 29 procent av kvinnorna. Skillnaden mellan män och kvinnor har varit stabil över tid.



Figur 6.3. Andel personer som återfallit i brott, inom ett respektive tre år, av samtliga lagförda (netto) år 2003, totalt samt efter kön.

Den största könsskillnaden i återfall återfinns bland lagförda debutanter. Under en treårig uppföljningsperiod från år 2003 återföll 22 procent av de manliga debutanterna och 16 procent av de kvinnliga debutanterna i brott. För lagförda personer med tidigare brottsbelastning är könsskillnaderna mindre och för vissa belastningsgrupper är andelen återfall till och med större bland kvinnor än män. Antalet lagförda kvinnor är dock relativt litet, i synnerhet inom grupperna med hög brottsbelastning. Av drygt 20 100 lagförda personer år 2003, som sedan tidigare hade lagförts vid minst tre tillfällen, utgjorde kvinnorna

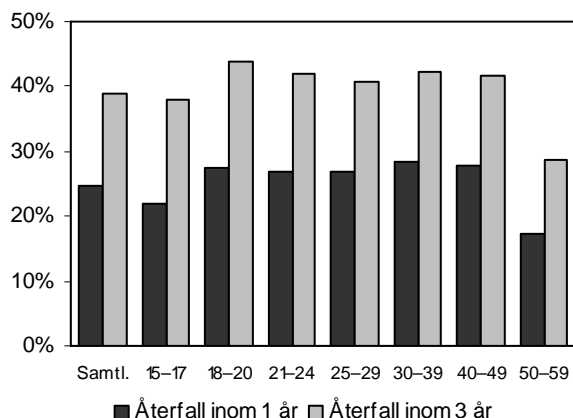


cirka elva procent.

Figur 6.4. Andel personer som återfallit i brott inom ett respektive tre år av samtliga lagförda (netto) år 2003, efter antal tidigare lagföringar (de senaste tio åren före ingångslagföringen) och kön.

### Återfall efter ålder

Återfallsmönstret är relativt likartat bland lagförda personer inom åldersspannet 18–49 år, och i genomsnitt återfaller 42 procent inom tre år i denna grupp. Detta kan jämföras med åldersgruppen 50 år eller äldre där endast 25 procent återfaller i ny lagföring inom tre år.



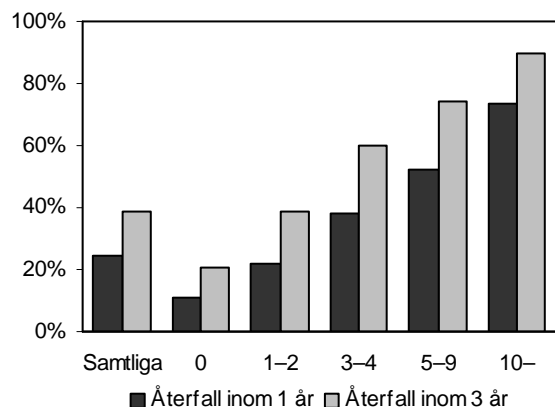
Figur 6.5. Andel personer som återfaller i brott, inom ett respektive tre år, av samtliga lagförda (netto) år 2003, totalt samt efter ålder.

Sett i ett tioårsperspektiv har återfallen ökat något i samtliga åldersgrupper, med undantag för gruppen 15–17 år. I åldersgruppen 15–17 år återföll 38 procent i brott inom tre år efter lagföringen och 22 procent inom ett år. Historiskt sett har åldersgruppen 15–17 år återfallit i högre grad än personer i övriga åldersgrupper. Återfallsmönstret har dock kommit att förändrats under senare år då andelen återfall bland yngre har minskat eller legat stabilt, medan andelen återfall bland äldre har ökat.

### Återfall efter tidigare brottsbelastning

Statistiken visar att risken för återfall ökar med de lagförda personernas tidigare brottsbelastning. Detta mönster har observeras över en längre tidsperiod. Med tidigare brottsbelastning avses antalet lagföringar under tioårsperioden före ingångslagföringen.

Av samtliga debutanter som lagfördes år 2003, återföll 20 procent inom tre år, vilket är marginellt högre än för de lagförda debutanterna år 2002 då 19 procent av debutanterna återföll i brott. Även andelen personer som sedan tidigare varit lagförda vid flera tillfällen har ökat något jämfört med år 2002.



Figur 6.6. Andel personer som återfallit i brott inom ett respektive tre år av samtliga lagförda (netto) år 2003, totalt samt efter antal tidigare lagföringar (de senaste tio åren före ingångslagföringen).

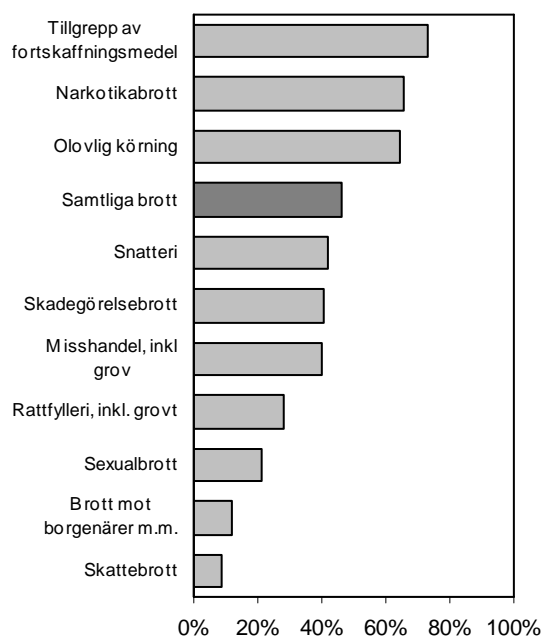
Förändringarna av andelen återfall för grupperna av lagförda personer med tidigare brottsbelastning har varit relativt små under perioden 1994–2003. De grovt brottsbelastade utgör dock en relativt liten grupp. Under åren 1994–2003 har antalet lagförda med minst tio tidigare lagföringar varierat mellan 6 400 och 5 550 personer, jämfört med debutanterna som varierat mellan 34 900 och 53 200 personer. Övriga grupper har varierat mellan drygt 32 800 och cirka 43 700 personer.

### **Återfall efter huvudbrott i ingångslagföringen**

Det är relativt stora skillnader i andelen återfall beroende på vilket huvudbrottet är i ingångslagföringen. Med huvudbrott avses, i de fall det förekommer flera brott i en lagföring, brottet med strängast straffskala. Om lagföringen endast rör ett brott utgör detta huvudbrott.

Det är dock svårt att jämföra återfall mellan olika brottstyper. Återfallsandelen inom en brottstyp kan förklaras av flera olika faktorer. Bland annat påverkas den av i vilken grad brotten upptäcks, anmäls och lagförs. Olika brottstyper har olika upptäckrisker och de är även mer eller mindre enkla att lagföra. Eftersom återfallet mäts inom en begränsad tid innebär detta att brottstyper som exempelvis är vanligt förekommande i samhället eller begås frekvent (seriebrott) kommer att erhålla högre återfallsfrekvenser i statistiken än brottstyper som till exempel leder till frihetsberövande straff eller kräver en längre utredningsprocess och därför inte hinner komma med i statistiken.

Lagförda för brottstyper som tillgrepp av fortskaffningsmedel, rån (inklusive grovt rån), olovlig körning, grov stöld, brott mot lagen om förbud beträffande knivar med mera och narkotikabrott återfaller i högre grad än lagförda för andra typer av brott.



Figur 6.7. Andel personer som återfallit i brott inom tre år av samtliga lagförda (brutto) år 2003, efter huvudbrott i lagföringen.

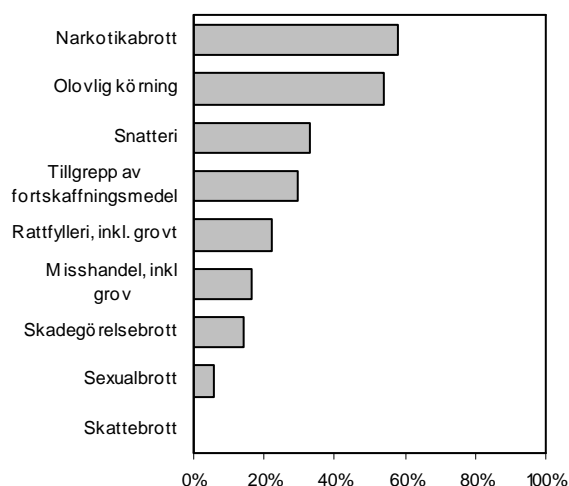
Skillnaderna i återfall mellan olika brottstyper sammanfaller även med vilka gärningspersonerna bakom brotten är. Det är vanligt att personer som lagförts för narkotikabrott är kriminellt belastade sedan tidigare. Detta gäller i mindre grad för personer lagförda för miljöbrott eller skattebrott. Av de personer som år 2003 lagfördes för narkotikabrott hade drygt 56 procent lagförts vid minst tre tidigare tillfällen och omkring 20 procent hade lagförts vid minst tio tidigare tillfällen, endast 18 procent var debutanter. Bland dem som lagfördes för skattebrott år 2003 var det ungefär sex procent som lagförts vid minst tre tidigare tillfällen och hela 63 procent var debutanter.

Undantag från detta mönster utgörs av debutanter som lagförts för rån (inklusive grovt rån) och tillgrepp av fortskaffningsmedel. År 2008 återföll 57 respektive 48 procent av debutanterna inom dessa brottstyper under en treårig uppföljningsperiod. Det kan jämföras med samtliga debutanter för vilka en genomsnittlig återfallsandel inom tre år uppgår till 20 procent. Relativt höga återfallsandelar återfinns även hos debutanter lagförda för narkotikabrott, grov stöld och brott mot lagen om förbud beträffande knivar med mera.

### **Återfall i samma brottskategori**

För statistiken över återfall i samma brottskategori beräknas andelen återfall utifrån såväl huvudbrottet som bibrotten i ingångslagföringen respektive återfallslagföringen. Detta till skillnad från återfall efter huvudbrott i ingångslagföringen som beräknas endast utifrån huvudbrottet i ingångslagföringen. Andelen personer som återfaller i samma brottskategori kan således inte direkt jämföras med andelen personer som återfaller efter huvudbrott. Det återfallsmönster som framträder är dock tämligen likartat återfall i brott, redovisat efter huvudbrott.

Andelen återfall i samma brottskategori som vid ingångslagföringen varierar med brottstyp. Under år 2003 var andelen återfall i samma brottstyp störst bland personer som lagfördes för narkotikabrott och olovlig körning. För dessa brottstyper återföll 58 respektive 54 procent i samma brott inom en treårsperiod. Detta kan jämföras med skattebrott där inte ens en procent återfaller i nytt skattebrott inom tre år.

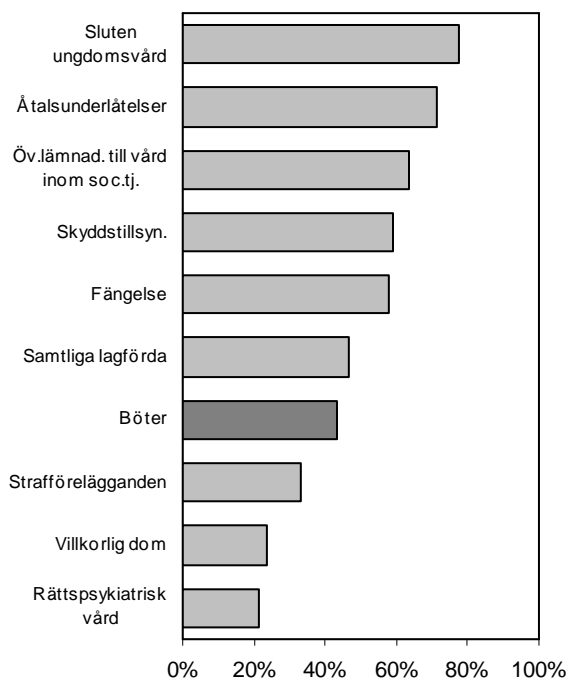


Figur 6.8. Andel personer som återfallit i samma brottskategori som ingångslagföringen inom tre år av samtliga lagförda (brutto) år 2003.

### **Återfall efter huvudpåföljd i ingångslagföringen**

Förekomsten av återfall varierar efter hur sträng huvudpåföljd som de lagförda personerna dömts till vid ingångslagföringen. Med huvudpåföljd avses den mest ingripande påföljden i en lagföring. Generellt sett återfaller de som dömts till fängelse eller skyddstillsyn i högre grad än de som dömts till böter eller villkorlig dom. Det är dock mycket tveksamt att från statistiken dra slutsatser om påföljdernas effekt på återfallsstatistiken. Detta beror på att utdömandet av påföljderna inte är oberoende av den person som döms, utan domstolen tar återfallsrisken i beaktande när påföljden döms ut. Vuxna personer med tidigare brottsbelastning döms generellt sett till fängelse i högre utsträckning än ungdomar eller personer som inte sedan tidigare är lagförda. Som redan nämnts ovan finns det ett samband mellan gärningspersonens ålder, tidigare belastning och andel återfall. Vid utdömandet av en påföljd sker således en selektion som förklarar skillnaderna mellan de olika påföljderna.

De som dömts till sluten ungdomsvård, överlämnande till vård inom socialtjänsten, fängelse samt skyddstillsyn som huvudpåföljd återfaller i störst utsträckning. År 2003 återföll 78 procent av dem som dömdes till sluten ungdomsvård inom tre år. Lägst andel återfall återfinns bland de personer som dömdes till rättspsykiatrisk vård år 2003. Inom denna grupp återföll 21 procent inom tre år. Liksom när det gäller fängelsedömda kan denna låga återfallssiffra bero på inkapaciteringseffekter.



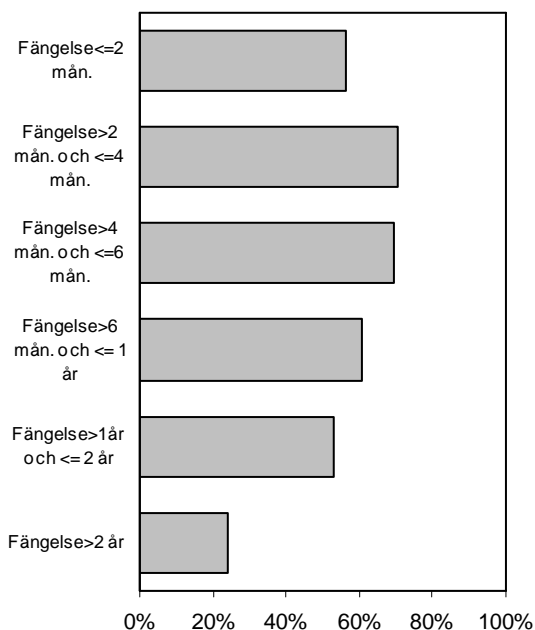
Figur 6.9. Andel personer som återfallit i brott inom 3 år av samtliga lagförda (brutto) år 2003, efter huvudpåföljd i ingångslagföringen.

Av de personer som meddelades åtalsunderlåtelse år 2003 återföll 71 procent i brott. Dock utgörs 76 procent av dessa återfall av personer som meddelats åtalsunderlåtelse med hänvisning till 20 kap. 7 § 1 st. 3 p RB. Det innebär att det rör sig om personer, som utöver det brott som själva åtalsunderlåtelsen avser, även har lagförts för ett annat brott där påföljden anses vara tillräcklig för även det aktuella brottet. Dessa personer har således redan återfallit i brott. Bland de personer som meddelats åtalsunderlåtelse enligt 17 § lagen med särskilda bestämmelser om unga lagöverträdare (LuL) år 2002, var återfallsandelen 29 procent inom tre år. Höga återfallsandelar kan även noteras för lagförda personer som fått ett förordnande

enligt 34 kap. 1 § BrB. I dessa fall avses personer som sedan tidigare dömts till fängelse eller skyddstillsyn och för vilka rätten förordnat att den tidigare utdömda påföljden även ska avse de nya brott som upptäckts.

Andelen återfall bland personer dömda till fängelse, sluten ungdomsvård och rättspsykiatrisk vård är svåra att studera eftersom möjligheten till återfall begränsas under den tid man är frihetsberövad (så kallad inkapaciteringseffekt). Ju längre ett utdömt fängelsestraff är, desto mer påverkas återfallsstatistiken av inkapaciteringseffekter. Detta innebär att andelen återfall gällande dessa påföljder bör ses som ett minimivärde då återfallsandelen kan vara högre.

Bland fängelsedömda personer är andelen återfall störst för dem som dömts till fängelsestraff på över två månader och upp till fyra månader. Under år 2003 återföll 70 procent av dessa personer inom en treårsperiod. Andelen återfall sjunker därefter med stigande strafftid. Lägst andel återfall inom tre år återfanns bland de personer som år 2003 dömdes till fängelsestraff på över två år. Det kan till viss del förklaras av att dessa personer varit frihetsberövade under en större del av den treåriga uppföljningsperioden. Av de personer som år 2003 dömdes till kortare strafftider på högst två månader, återföll omkring 56 procent inom tre år från ingångslagföringen.



Figur 6.10. Andel personer som återfallit i brott inom tre år av samtliga som dömts till fängelse som huvudpåföljd (brutto), år 2003, efter den utdömda strafftidens längd.

## Statistikens innehåll

### Återfall i brott

Statistiken över återfall i brott syftar till att redovisa andelen personer som återfaller i brott efter en lagföring, med avseende på kön, ålder och tidigare kriminell belastning samt av återfallsmönstren för olika brotts- och påföljds-kategorier.

I statistiken över återfall i brott redovisas personer som efter en lagföring – en så kallad ingångslagföring – på nytt begått ett brott inom ett respektive tre år och lagförts för brottet. En lagföring omfattar här fällande dom i tingsrätt, godkänt strafföreläggande och utfärdad åtalsunderlåtelse (se kapitel 4). Uppföljningsperioden utgår från beslutsdatumet för

ingångslagföringen till det datum när det nya brottet begås. Uppföljningsperioden är således individuell för varje lagförd person.

Ingångslagföringen definieras i statistiken på två sätt beroende på det underliggande syftet med redovisningen.

- En persons *första lagföring* under ingångsperioden räknas som ingångslagföring, och eventuella efterkommande lagföringar under perioden räknas som återfall. Det är en så kallad nettoberäkning av återfall i brott som används för att beskriva återfallsmönstret efter kön, ålder och tidigare kriminell belastning. Med nettoberäkning ges de lagförda personerna samma betydelse, oberoende av antalet tillfällen de lagförts vid under ingångsperioden. Det ökar jämförbarheten mellan olika delgrupper av lagförda personer.
- En persons *samtliga lagföringar* under ingångsperioden räknas som ingångslagföringar samtidigt som dessa kan utgöra återfallslagföringar, det vill säga en och samma lagföring kan utgöra både ingångslagföring och återfallslagföring. En så kallad bruttoberäkning av återfall i brott används för att beskriva återfallsmönstret efter olika brottstyper och påföljder. Det medför att även mindre frekvent förekommande brottstyper och påföljder kan omfattas av statistiken.

*Exempel:* Lisa lagförs för tre brott under 2007: snatteri, narkotikabrott och bedrägeri, i nämnd ordning. Under början av 2008 blir Lisa återigen lagförd för brott, i detta fall rattfylleri.

I nettoberäkningen för år 2007 kommer detta exempel att räknas som ett återfall och återfallet sker från brottet snatteri till narkotikabrott.

I bruttoberäkningen för år 2007 kommer detta exempel räknas som tre återfall, från snatteri till narkotikabrott, från narkotikabrott till bedrägeri och från bedrägeri till rattfylleri.

Tiden mellan datum för ingångslagföringen och datum för återfallsbrott varierar mellan olika brott. För att kunna få med huvuddelen av de brott som är *begångna* under uppföljningsperioden har även lagföringar för de närmaste två åren efter uppföljningsperiodens utgång, så kallade buffertår, medtagits i produktionen av statistiken över återfall i brott.

Ingångslagföring är benämningen på den lagföring som följs upp för att studera om det skett ett återfall i brott. Med ingångslagföring menas dels en persons första lagföring under ett kalenderår (nettoedovisning), dels varje lagföring som en person står för under ett kalenderår (bruttoedovisning). I en nettopopulation får de lagförda personerna samma betydelse, oavsett om de lagförts vid ett eller flera tillfällen under ingångsperioden. Detta förenklar jämförelser mellan olika delgrupper av lagförda personer med avseende på olika egenskaper som kön, ålder och tidigare belastning. För att beskriva återfallsmönstret mot bakgrund av olika brottstyper och påföljder är det egenskaper i själva lagföringen (brott och påföljd) och inte de lagförda personerna som är av intresse. För att även mindre frekventa brottstyper och påföljder ska ingå i statistiken tillämpas här i stället en bruttoberäkning av antalet lagförda personer.

Vissa lagföringar togs inte med i den statistik över återfall i brott som tidigare producerades av SCB. För att få en jämförbar statistik har Brå följt samma princip, det vill säga uteslutit lagföringar av denna typ från återfallsstatistiken. Det gäller lagföringar som omfattar enbart ett brott som är relativt lindrigt och som avser någon form av trafik- eller fordonsförseelse. Totalt rör det sig om brott mot cirka 40 lagar. De flesta lagföringarna avser brott mot

vägförordningen eller fordonskungörelsen. Nya författningar efter år 1994 har inte tagits med vid produktionen av återfallsstatistiken.

I registren över lagförda personer, som ligger till grund för statistiken över återfall i brott, har ett antal personer ett ofullständigt personnummer. Ofta är anledningen att personen inte är folkbokförd i Sverige. I dessa fall används ofta födelsedatum som personidentifikation. Eftersom flera personer ofta har samma födelsedag, räknas de personer vilkas fyra sista siffror inte är registrerade, inte in i ingångspopulationen och räknas inte heller som återfall.

Statistikens tillförlitlighet och jämförbarhet påverkas även av att det finns personer som varit intagna i anstalt, utvandrat eller avlidit under uppföljningsperioden. Någon korrigering för dödsfall eller utvandring görs inte i statistiken. Inte heller för personer som under uppföljningsperioden sitter i fängelse.

Statistiken över återfall i brott baseras på registrerad brottslighet. Eftersom många som återfaller i brott inte blir lagförda, redovisas således inte den faktiska andelen personer som återfaller, utan endast den registrerade. Statistiken redovisar därmed minimivärden.

## **Kategorisering och beräkningar av brott och påföljd**

Brottsredovisningen omfattar samtliga rikstäckande författningar, såväl brott mot balkar (brottsbalken, miljöbalken m.m.), som brott mot övriga specialstraffrättsliga författningar, det vill säga samma brott som i lagföringsstatistiken, med undantag av vissa brott mot vägförordningen och fordonskungörelsen.

Försök, förberedelse, anstiftan och stämpling av brott redovisas som fullbordade brott under respektive brott.

Brottsredovisningen utgår från det lagrum (författning, kapitel, paragraf, stycke etc.) enligt vilket åklagaren eller domaren lagfört personen. Klassificeringen av brott grundar sig således helt på den gällande lagstiftningen. Uppgifter om omständigheter kring brottet, till exempel offrets kön eller relation till gärningspersonen ingår därför inte i redovisningen, till skillnad från statistiken över anmälda brott. De brottstyper som presenteras i statistiken är ett urval av samtliga lagrum.

En person kan i en och samma lagföring dömas för flera brott. För huvuddelen av dessa fall utdöms en gemensam påföljd för samtliga brott. På liknande sätt kan flera påföljder utdömas för ett brott. För att man i statistiken ska kunna redovisa en påföljd för ett enskilt brott används huvudbrotts- och huvudpåföljdsprincipen, se bilagan Definitioner och begrepp.

### **Regional fördelning**

Statistiken över återfall i brott redovisas endast för hela landet.

### **Insamling och bearbetning**

Registreringen vid åklagarmyndigheterna och domstolarna utgör underlaget för uppgifter om personer som lagförts för brott. Eftersom återfallsstatistik bygger på dessa uppgifter, är insamlingen och bearbetningen densamma som för statistiken över personer lagförda för brott.

Brå producerar statistik över återfall i brott årsvis.

### **Jämförelser över tid**

SCB har sedan början av 1970-talet framställt statistik över återfall i brott. Statistikens syfte har varit att ge en översiktlig beskrivning av återfallsmönstren mot bakgrund av bland annat brotts- och påföljds-kategorier, tidigare brottsbelastning, ålder och kön.

Sedan Brå år 1994 tog över statistikansvaret för kriminalstatistiken har statistik över återfall i brott endast redovisats en gång, för perioden 1973–1989, i publikationen *Kriminalstatistik 1994*. Den statistik som då presenterades var producerad av SCB. Ett nytt system för framställning av statistik över återfall i brott utarbetades år 2003. Statistik från det nya systemet publicerades första gången i publikationen *Kriminalstatistik 2003* och avsåg återfallsstatistik för perioden 1991 och framåt. Förändringarna i Brå:s statistiksystem kan till viss del påverka jämförbarheten med tidigare års statistik över återfall i brott. Den största förändringen gäller definitionen av ingångspopulationen, det vill säga de personer som följs upp med avseende på eventuellt återfall i brott. Ingångspopulationen definieras som de personer som lagförts för brott under ett visst kalenderår oavsett om man tillämpar netto- eller bruttoredovisning. I den statistik som togs fram av SCB definierades ingångspopulationen som de personer som fick sin första lagföring under respektive år för en viss period eller för enskilda lagföringsår. Perioden har sedan varierat i olika sammanställningar.

Även förändringar i de datasystem som levererar uppgifter till Brå om personer lagförda för brott kan påverka jämförbarheten för statistik över återfall i brott eftersom statistiken bygger på dessa uppgifter. Se kapitel 4, Personer lagförda för brott.