

# Kort om återfall i brott

Hur ofta blir personer, som en gång har lagförts för brott, lagförda på nytt?

Vilka personer är det som lagförs på nytt – med avseende på ålder, kön och tidigare brottsbelastning?

Hur ser återfallsmönstret ut för olika brottstyper och påföljder?

Svaren på dessa och andra frågor tas upp nedan och bygger på Brottsförebyggande rådets (BRÅ) studie Återfall i brott. (Se bakgrund nedan och BRÅ:s webbplats [www.bra.se](http://www.bra.se))

## Var tredje återfaller inom tre år

Andelen lagförda som återfaller i brott varierar mycket lite från år till år. En femtedel (19–20 procent) av de personer som lagfördes för brott åren 1995–1998 återföll i brott inom ett år från ingångslagföringen. Efter tre år hade andelen ökat till cirka en tredjedel (34–35 procent). Detta innebär att hälften av återfallen inträffade redan under det första året. En stor del av återfallen sker således relativt snart efter den första lagföringen.

## Män återfaller i högre grad än kvinnor

Män återfaller i högre grad än kvinnor. Av de kvinnor som lagfördes år 1998 återföll endast 12 procent jämfört med 21 procent av männen. Skillnaden mellan könen kvarstår även med tre års uppföljning. Då är andelen kvinnor som återfallit 22 procent och andelen män 37 procent.

Skillnaderna i återfall mellan könen minskar dock i takt med stigande brottsbelastning. Kvinnorna bland återfallsförbrytarna är dock betydligt färre än männen. Antalet kvinnor som före ingångslagföringen hade lagförts vid tre eller flera tillfällen var år 1998 knappt 1 500. Männen inom samma kategori var cirka 13 900.

## Små skillnader mellan olika åldersgrupper

Skillnaderna i återfall mellan olika åldersgrupper är relativt små med undantag för att äldre lagförda personer (50 år och äldre) återfaller i lägre grad än yngre lagförda personer.

Högsta andelen återfall under en treårsperiod bland dem som lagfördes år 1998 fanns i åldersgruppen 18–20 år. Där återföll 40 procent. Nästan lika stora

## Bakgrund

Studien Återfall i brott bygger på uppgifter om personer som lagförts för brott. Personer som lagförts för brott under åren 1995–1998 har följts upp för återfall (ny lagföring) under ett respektive tre år.

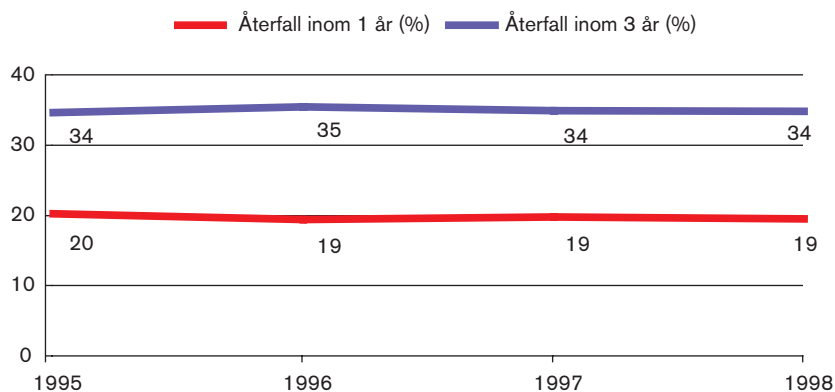
Studien syftar till att översiktligt beskriva de lagförda personernas återfallsmönster mot bakgrund av kön, ålder och tidigare brottsbelastning samt olika brotts- och påföljds-kategorier. Studien ger dock inga förklaringar till återfallsmönstret, inte heller analyseras effekterna av olika påföljder. Eftersom endast brott som upptäckts och lagförts tagits med i beräkningen underskattas återfalllets faktiska nivå. Då flödet från misstanke till lagföring är förhållandevis systematiskt, torde studien ändå kunna tjäna som en god indikator på återfalllets struktur och utveckling över tid.

För att ge en så aktuell lägesbeskrivning som möjligt, har en något förenklad definition av återfall använts. Vidare ingår samtliga lagföringar i uppföljningen. Enstaka lindriga trafikbrott och trafikförseelser har inte rensats ut ur materialet, trots att det kunde ha varit motiverat ur analytisk synvinkel. I sin uppbyggnad ansluter dock tabellmaterialet till BRÅ:s kommande årliga återfallsstatistik.

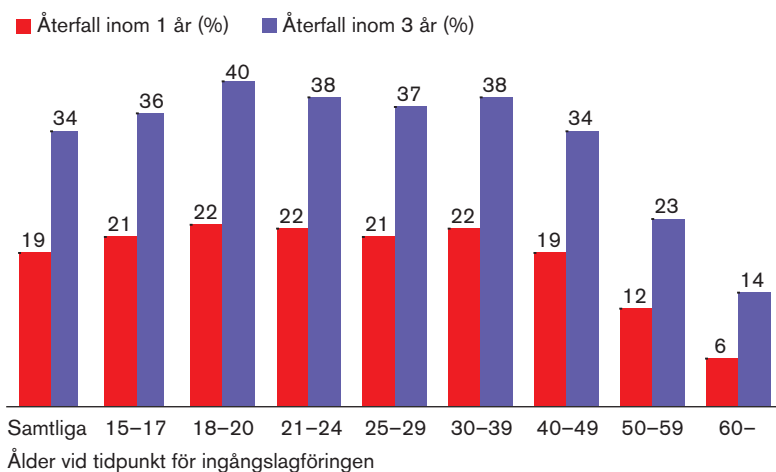
**MED LAGFÖRDA AVSES** personer som dömts i tingsrätt, godkänt av åklagaren utfärdat strafföreläggande eller meddelats åtalsunderlåtelse.

**MED ÅTERFALL AVSES** nya lagföringar som följer på ingångslagföringen under uppföljningsperioden.

**MED INGÅNGSLAGFÖRING** – det vill säga den lagföring utifrån vilken återfall räknas – avses den första lagföring som en person står för under ingångsperioden, oavsett om personen dessförinnan lagförts för brott.



Figur 1. Andelen lagförda personer (nettopopulation), åren 1995–1998, som återfallit i brott inom ett respektive tre år.



Figur 2. Andelen lagförda personer (nettopopulation) år 1998, som återfallit i brott inom ett respektive tre år, efter ålder.

andelar återföll i åldersgrupperna 15–17, 21–24, 25–29 och 30–39 år.

Andelen återfall under en ettårsperiod är i stort sett konstant, 21–22 procent, för alla åldersgrupper i intervallet 15–39 år.

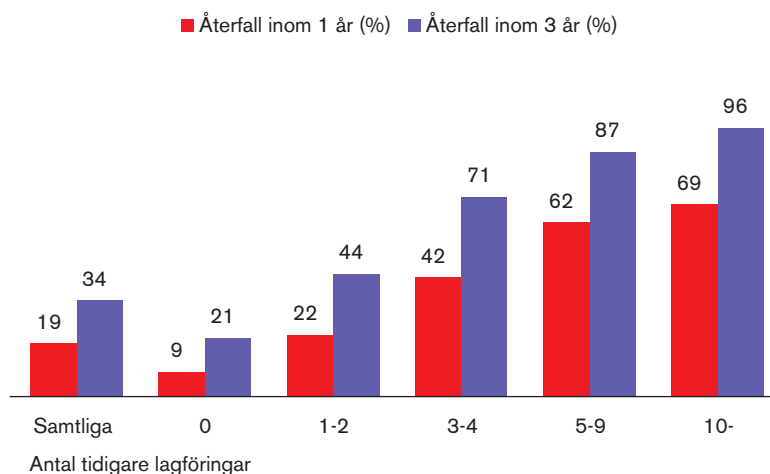
#### Återfallsrisken ökar med högre brottsbelastning

Risken för återfall ökar med de lagförda personernas tidigare brottsbelastning. (Med tidigare brottsbelastning avses här antalet lagföringar under en femårsperiod före ingångslagföringen.)

Bland dem som lagfördes år 1998 och inte hade någon tidigare känd brottsbelastning, så kallade

debutanter, återföll 21 procent inom en treårsperiod. Motsvarande andel bland personer som lagförts vid som mest två tidigare tillfällen, var nästan 50 procent. Av personer som tidigare lagförts för brott vid minst tio tillfällen under de senaste fem åren, återföll 96 procent, det vill säga nästan samtliga.

Gruppen grovt brottsbelastade personer är dock relativt liten. Åren 1995–1998 var antalet lagförda personer med minst tio tidigare lagföringar omkring 2 000 personer årligen. Som en jämförelse var antalet debutanter dessa år mellan 62 000 och 76 000 personer.



Figur 3. Andelen lagförda personer (nettopopulation) år 1998, som återfallit i brott inom ett respektive tre år, efter antalet tidigare lagföringar. Här avses tidigare lagföringar under en femårsperiod före ingångslagföringen.

År/uppföljningsperiod	Lagföringar under de senaste fem åren					
	Samtliga	0	1-2	3-4	5-9	10-
Antal lagförda personer <sup>1</sup> 1995	119 812	76 405	27 202	7 884	6 225	2 096
Antal som återfallit inom 3 år	40 793	15 591	12 152	5 602	5 437	2 011
Andel som återfallit inom 3 år (%)	34	20	45	71	87	96
Antal lagförda personer <sup>1</sup> 1996	102 583	62 412	24 621	7 503	5 998	2 049
Antal som återfallit inom 3 år	35 836	12 141	11 093	5 339	5 200	1 963
Andel som återfallit inom 3 år (%)	35	19	45	71	87	96
Antal lagförda personer <sup>1</sup> 1997	106 369	65 171	25 715	7 648	5 865	1 970
Antal som återfallit inom 3 år	36 549	12 435	11 622	5 471	5 128	1 893
Andel som återfallit inom 3 år (%)	34	19	45	72	87	96
Antal lagförda personer <sup>1</sup> 1998	103 878	62 614	25 911	7 491	5 877	1 985
Antal som återfallit inom 3 år	35 620	11 858	11 455	5 288	5 116	1 903
Andel som återfallit inom 3 år (%)	34	21	44	71	87	96

1) Netto redovisning.

Tabell 1. Antal personer lagförda för brott åren 1995–1998 och andelen som återfallit i brott inom tre år, efter antalet (tidigare) lagföringar under de senaste fem åren.

### Risken varierar med brottstyp

Personer som är lagförda för vissa brottstyper – som narkotikabrott och allvarligare tillgreppsbrott (rån, tillgrepp av fortskaffningsmedel samt stöld och grov stöld) – återfaller relativt ofta jämfört med andra lagförda personer. Majoriteten (63–71 procent) av dem som någon gång under åren 1996–1998 lagfördes för dessa brottstyper, återföll i nytt brott inom en treårsperiod (avseende så kallat huvudbrott). Motsvarande andel bland personer som lagfördes för exempelvis borgenärsbrott och skattebrott var endast 18 procent.

Skillnaderna hänger bland annat samman med vilka gärningsmännen bakom brotten är. Personer som

har lagförts för narkotikabrott är exempelvis många gånger redan kriminellt belastade, medan motsatt förhållande gäller för personer som har lagförts för brott mot borgenärer eller skattebrott.

Att brott har låg eller hög återfallsfrekvens beror dock på en mängd olika faktorer. Återfallsfrekvensen påverkas givetvis av i vilken grad ett brott upptäcks och anmäls. Viss betydelse har det även om brottet leder till ett frihetsberövande straff, i synnerhet långa fängelsestraff. För en del brott kräver själva utredningsprocessen en längre tid, vilket kan påverka återfallsfrekvensen.

## Stora variationer utifrån påföljd

Risken för återfall varierar relativt mycket efter vilken typ av påföljd som de lagförda personerna fått vid ingångslagföringen. De som dömts till en mer ingripande påföljd, som fängelse eller skyddstillsyn, återfaller i högre grad än de som dömts till böter eller villkorlig dom.

Om man jämför de vanligaste påföljderna, är risken för återfall störst för personer som dömts till fängelse eller skyddstillsyn i ingångslagföringen (avseende så kallad huvudpåföljd). Omkring två tredjedelar (60 procent) av de personer som lagfördes till skyddstillsyn åren 1996–1998 återföll i brott inom en treårsperiod. En nästan lika stor återfallsandel, 58 procent, hade personer som dömts till fängelse. Större återfallsandelar under uppföljningsperioden hade också ungdomar som dömts till vård inom

socialtjänsten, 71 procent.

Andelen återfall var däremot låg bland dem som fick böter som påföljd under de tre åren. Av de personer som fått böter som huvudpåföljd genom dom eller strafföreläggande återföll 37 respektive 29 procent. Lägst andel återfall hade de som dömts till villkorlig dom under ingångsperioden, 29 procent.

Att utifrån dessa resultat dra några slutsatser om de olika påföljdernas individualpreventiva effekt går inte. Utdömandet av olika påföljder styrs av en mängd faktorer, däribland brottslighetens straffvärde samt gärningsmannens ålder och tidigare belastning. Det vill säga faktorer som kan påverka risken för återfall. I utdömandet av en påföljd sker alltså en selektion som gör att lagförda personer som fått olika påföljder inte är jämförbara med varandra.

## Ny återfallsstatistik från BRÅ år 2004

BRÅ:s studie "Återfall i brott" (BRÅ, 2003) bildar utgångspunkt för den nya löpande återfallsstatistiken från BRÅ år 2004.

Löpande statistik över återfall i brott togs för första gången fram år 1972 av Statistiska centralbyrån (SCB), då ansvarig myndighet för den officiella kriminalstatistiken. Statistiken omfattade ursprungligen enbart så kallade grövre brott, men kom med tiden att inkludera övriga brott. Den 1 juli 1994 övergick ansvaret för den officiella statistiken till BRÅ.

Statistiken syftar till att ge en uppfattning om andelen personer som återfaller i brott efter en lagföring, och om hur återfallsandelen varierar över tid. Statistiken syftar även till att ge en översiktig redovisning av återfallsmönstret med hänsyn till olika brotts- och påföljds-kategorier samt de lagförda personernas kön, ålder och tidigare belastning.

Statistiken bygger på uppgifter från registret över för brott lagförda personer. För att skapa en kontinuitet med den tidigare återfallsstatistiken kommer den nya löpande statistiken i stora drag att framställas enligt samma metod som när den producerades av SCB.

Statistiken kommer årligen att innehålla sju bastabeller. En nyhet mot den tidigare produktionen är att statistiken även kommer att redovisa återfall i samma brottstyp.

Statistiktabellerna kommer att presenteras i publikationen Kriminalstatistik och på BRÅ:s webbplats.