

PERSONER LAGFÖRDA FÖR
BROTT
SLUTLIG STATISTIK FÖR 2008

Personer lagförda för brott

Sammanfattning

- År 2008 lagfördes cirka 134 500 personer, vilket är en ökning med drygt 7 procent (9 300 personer) jämfört med år 2007. Antalet lagförda personer ligger på en av de högsta nivåerna sedan början på 2000-talet.
- Drygt 70 procent av ökningen bestod av personer som dömdes för brott i domstol. Dessa beslut ökade med 11 procent (7 000 personer).
- Även antalet åklagarbeslut ökade under år 2008, men ökningen var något mindre (4 procent eller 2 300 personer) jämfört med år 2007. Åtalsunderlåtelse stod för hela ökningen.
- Jämfört med år 2007 ökade antalet lagförda personer främst för brott mot trafikförordningen (+2 400 personer), ringa narkotikabrott (+2 300 personer), olovlig körning (+1 400 personer) samt snatteri (+1 300 personer).
- Antalet lagförda personer ökade inom alla åldersgrupper jämfört med år 2007. Ökningen var störst bland lagförda i åldern 18–20 år (drygt 10 procent).

Inledning

Statistiken över personer lagförda för brott redovisar de personer som av domstol (fällande dom i tingsrätt) eller åklagare (strafföreläggande eller åtalsunderlåtelse) befunnits skyldiga till brott. Statistiken omfattar beslut om fällande domar i tingsrätt och åklagarbeslut (utfärdade strafförelägganden och meddelade åtalsunderlåtelse). Även ordningsbot, som utfärdas av polis eller tull, är en typ av lagföring. Denna uppgift redovisas separat och ingår inte i övrig statistik över lagförda personer. Redovisningen bygger på huvudbrotten i lagföringarna, det vill säga brotten med den strängaste påföljden i straffskalan.

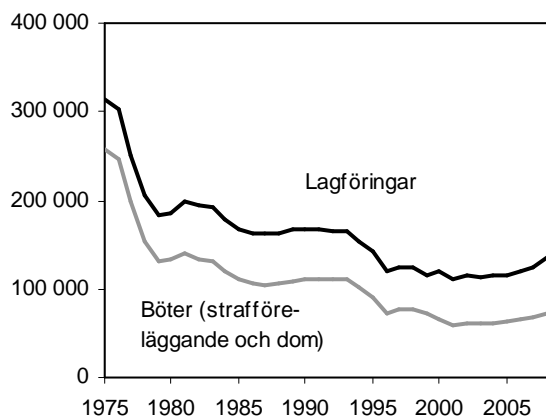
När du tolkar statistiken tänk på att...

- En och samma person kan lagföras vid flera tillfällen under ett år. Denna räknas in i statistiken för varje enskilt lagföringsbeslut
- I lagföringsstatistiken räknas antalet personer. I brottsstatistiken räknas i stället antalet brott. Det är därför inte relevant att jämföra fördelningen av brotten mellan lagförings- och brottsstatistiken.
- Redovisningen bygger på huvudbrotten i lagföringarna, det vill säga brotten med den strängaste påföljden i straffskalan. Det medför att lindrigare brott kan underskattas i förhållande till grövre brott.
- Ny lagstiftning kan innebära förändringar av bestämmelsen för ett brott. Ändringar i lagstiftningen medför att man för vissa brott inte utan vidare kan jämföra antalet lagförda för ett brott med tidigare år.
- Utvecklingen av antalet lagföringar rörande vissa brott, som trafikbrott och narkotikabrott, återspeglar till stor del polisens och åklagarnas insatser på området.
- I lagföringsstatistiken räknas åldern på den lagförda personen utifrån datumet för lagföringen, till skillnad från statistiken för misstänkta personer där den misstänkta personens ålder räknas utifrån när personen begått brottet. Det är därför inte relevant att jämföra åldersfördelningen mellan dessa redovisningar.

Utvecklingen av antalet lagförda personer

År 2008 lagfördes närmare 134 500 personer i Sverige, vilket är en ökning med drygt 7 procent jämfört med år 2007. Mer än hälften (eller 69 500 personer) dömdes för brott i *domstol*. Resterande 65 000 personer lagfördes genom *åklagarbeslut*. Drygt 70 procent av uppgången bestod av personer som dömdes för brott i domstol, vilka ökade med 7 000 personer eller 11 procent. Bakom ökningen av lagförda personer låg främst fler lagföringar rörande trafikförordningen, ringa narkotikabrott, olovlig körning och snatteri. Även antalet åklagarbeslut ökade under 2008. Ökningen var dock något mindre, 2 300 personer eller cirka 4 procent, jämfört med föregående år.

Sett i ett längre perspektiv, sedan år 1975, har antalet personer som lagförts för brott mer än halverats. En större del av minskningen inträffade redan i slutet på 1970-talet när fylleri avkriminaliserades. Under den efterföljande perioden fram till mitten av 1990-talet kom utvecklingen för både domstols- och åklagarbeslut att karakteriseras av en svagare, men kontinuerlig, minskning av antalet lagförda personer. Framför allt minskade antalet personer som fick strafförelägganden. Det förklaras delvis av att det för allt fler brott, särskilt brott mot trafikförfattningar och smuglingsbrott, införts möjlighet att förelägga ordningsbot. En del av minskningen, i synnerhet nedgången åren 1994–1996, kan sannolikt förklaras av en motsvarande minskning av antalet uppklarade brott dessa år. I mitten av 1990-talet stabiliserades lagföringarna på en relativt konstant nivå. Sedan år 2005 har lagföringarna ökat något och ligger nu på den högsta nivån på tio år. Det är främst domstolsbeslut och åtalsunderlåtelse som har ökat.



År 2008 jämfört med föregående år:

+9 300

+7 %

Figur 4.1. Antal lagförda personer, åren 1975–2008.

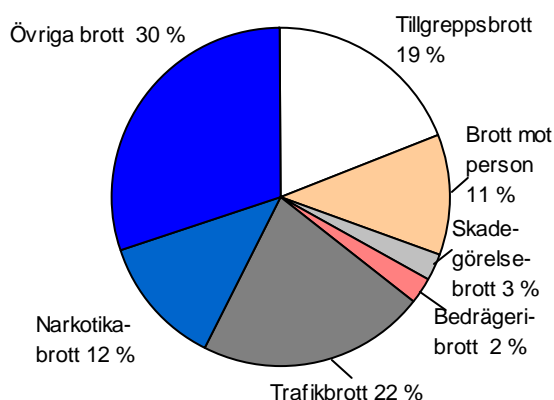
Struktur

Trafikbrott är, sett till huvudbrotten, den enskilt vanligaste brottskategorin i samband med lagföringar. År 2008 lagfördes cirka 37 procent av samtliga lagförda personer för brott mot olika vägtrafikförfattningar som huvudbrott. Bland dessa utgör brott mot trafikbrottslagen den största kategorin (22 procent). I trafikbrottslagen dominerar brotten olovlig körning,

grovt rattfylleri och vårdslöshet i trafik. Trafikbrottens andel av lagföringarna har totalt sett inte förändrats under en tioårsperiod. Däremot har fördelningen inom kategorin förändrats så till vida att *antalet* brott mot trafikbrottslagen har ökat över tid, medan *antalet* brott mot övriga vägtrafikförfattningar minskat. Den minskade andelen övriga vägtrafikbrott är delvis en följd av att flera sådana brott än tidigare kommit att beivras genom ordningsbotsföreläggande.

Tillgreppsbrott är, jämte trafikbrott, en vanlig brottskategori i lagföringar. År 2008 utgjorde de omkring 19 procent av huvudbrotten för samtliga lagförda personer, vilket är samma andel som året innan. Andelen personer lagförda för tillgreppsbrott har varierat mellan 20 och 25 procent under den senaste tioårsperioden. Bland tillgreppsbrotten dominerar brottet snatteri, som sett till huvudbrotten utgjorde närmare tre femtedelar procent av tillgreppsbrotten i lagföringarna år 2008.

Omkring 11 procent av huvudbrotten år 2008 rörde *brott mot person* (3–7 kap. BrB). Denna kategori domineras av misshandelsbrott, som utgjorde närmare två tredjedelar av samtliga brott mot person under året. Andelen lagförda för brott mot person har ökat något under en tioårsperiod trots att antalet lagföringar avseende dessa brott legat på en relativt konstant nivå. Det kan förklaras av att antalet lagföringar totalt sett har minskat under perioden.



Figur 4.2. Andel personer lagförda för brott, efter huvudbrott, år 2008 (av 134 488 personer).

Utvecklingen av antalet lagförda personer för våldsbrott, hot m.m.

År 2008 lagfördes 149 personer för *mord* eller *dråp* (inkl. försök, förberedelse och stämpling till brott) som huvudbrott. Jämfört med år 2007 är det en minskning med 4 personer eller 3 procent. Antalet lagförda för mord eller dråp har varierat mellan 137 och 163 personer sedan år 1999 i en svagt uppåtgående trend. Mord och dråp är en statistiskt sett liten brottskategori, det är därför naturligt att utvecklingen visar på relativt kraftiga årliga variationer.



År 2008 jämfört med föregående år:

-4
-3 %

Figur 4.3. Antal lagförda personer med mord eller dråp som huvudbrott, åren 1999–2008.

Misshandel

Bland våldsbrotten utgör *misshandel (inklusive grov misshandel)* den största brottskategorin. År 2008 lagfördes nästan 9 900 personer för misshandel som huvudbrott. Under 1999–2005 låg antalet personer lagförda för misshandel på en relativt stabil nivå på i genomsnitt 7 900 personer årligen. De senaste tre åren har dock lagföringarna rörande misshandel ökat kraftigt. Under år 2008 kan en ökning med cirka 820 personer eller 9 procent noteras i jämförelse med föregående år. Utvecklingen av antalet lagförda personer för misshandel följer till vis del antalet anmälda och uppklarade brott med beslut om att väcka åtal, utfärda strafföreläggande eller meddela åtalsunderlåtelse. Under perioden 2006–2008 ökade antalet uppklarade misshandelsbrott med ovannämnda beslut med 12 procent.



År 2007 jämfört med föregående år:

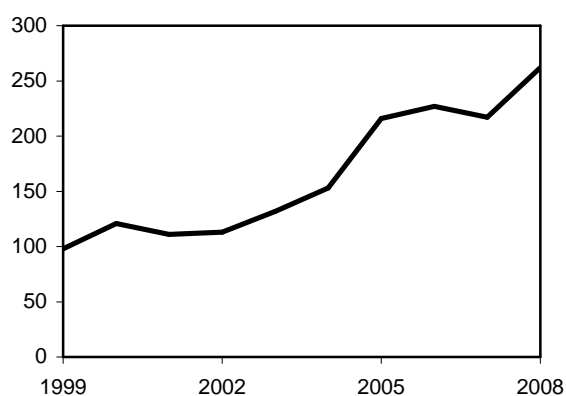
+820
+9 %

Figur 4.4. Antal lagförda personer med misshandel (inklusive grov misshandel) som huvudbrott, åren 1999–2008.

Gärningar som misshandel, olaga hot, ofredande med mera kan, när de utgjort ett led i en upprepad kränkning, rubriceras som grov fridskränkning eller grov kvinnofridskränkning. År 2008 lagfördes 520 personer för grov fridskränkning eller grov kvinnofridskränkning som huvudbrott. Det är en ökning med 108 lagförda personer eller 26 procent jämfört med år 2007.

Våldtäkt och andra sexualbrott

År 2008 lagfördes drygt 260 personer för *våldtäkt (inklusive grov våldtäkt)*, vilket är en ökning med 45 personer eller 20 procent jämfört med föregående år. Under perioden 1999–2008 har antalet personer lagförda för våldtäkt som huvudbrott mer än fördubblats. Under åren 1999–2002 har antalet personer lagförda för våldtäkt varierat kring en relativt konstant nivå. Under åren 2003–2008 har dock en kraftig ökning skett. En del av ökningen förklaras av den nya sexualbrottslagstiftningen som trädde i kraft den 1 april 2005. Lagändringen innebar bland annat en utvidgning av bestämmelsen för våldtäkt och därigenom har en del gärningar som tidigare rubricerats som sexuellt utnyttjande kommit att bedömas som våldtäkt. Med den nya lagstiftningen tillkom även en särskild bestämmelse för våldtäkt mot barn (4 §). Det försvårar jämförelser över tid av antalet lagföringar för våldtäkter. År 2008 lagfördes närmare 160 personer för våldtäkt mot barn, jämfört med år 2007 är det en ökning med 12 personer eller 8 procent. Precis som utvecklingen av antalet lagförda personer för misshandel följer utvecklingen av antalet uppklarade brott med beslut om att väcka åtal, utfärda strafföreläggande eller meddela åtalsunderlåtelse, följer även utvecklingen av antalet lagförda personer för våldtäkt (inklusive grov våldtäkt) antalet anmälda och uppklarade brott.



År 2008 jämfört med föregående år:

+45
+20 %

Figur 4.5. Antal lagförda personer med våldtäkt (inklusive grov våldtäkt) som huvudbrott, åren 1999–2008.

Rån

År 2008 lagfördes 885 personer för rån (inklusive grovt rån), vilket är en ökning med 4 procent eller 35 personer jämfört med år 2007. Antalet personer lagförda för rån har varierat kring en uppåtgående trend den senaste tioårsperioden. Sedan år 1999 har antalet ökat med nästan 280 personer eller drygt 45 procent.



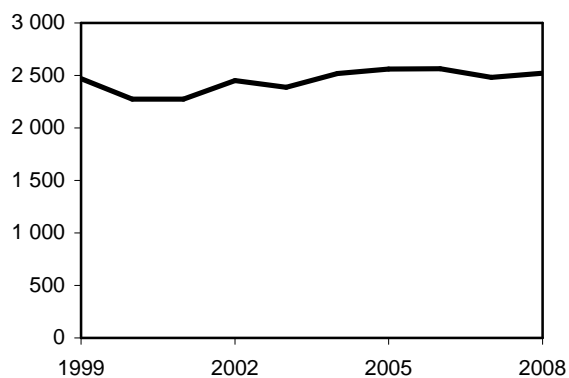
År 2008 jämfört med föregående år:

+35

+4 %

Figur 4.6. Antal lagförda personer med rån (inklusive grovt rån) som huvudbrott, åren 1998–2008.

År 2008 var antalet personer lagförda för *våld eller hot mot tjänsteman* närmare 2 500 personer. Jämfört med år 2007 kan dock en liten ökning med 40 personer eller knappt 2 procent noteras. Under åren 1999–2008 har antalet lagförda personer uppvisat små variationer.



År 2007 jämfört med föregående år:

+40

+2 %

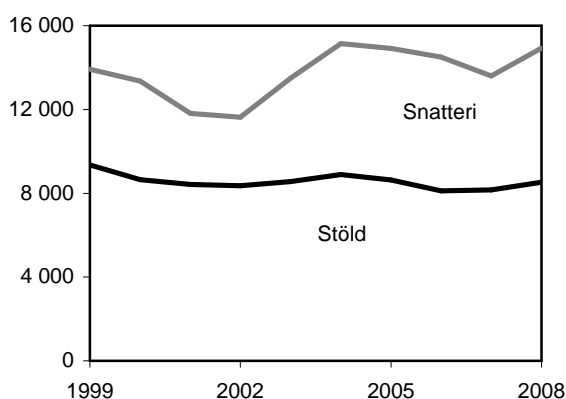
Figur 4.7. Antal lagförda personer med våld eller hot mot tjänsteman som huvudbrott, åren 1999–2008.

Utvecklingen av antalet lagförda personer för stöld och andra tillgreppsbrott

Under år 2008 lagfördes cirka 25 800 personer för *stöld och andra tillgreppsbrott*, vilket är en ökning med nästan 1 700 personer eller 7 procent jämfört med år 2007. Under perioden 1999–2008 har antalet lagförda för tillgreppsbrott minskat med närmare 730 personer eller 3 procent och varierat kring en stabil nivå på i genomsnitt 25 000 lagförda personer.

Stöld och snatteri

Utvecklingen skiljer sig åt mellan olika typer av tillgreppsbrott. År 2008 lagfördes drygt 8 500 personer för *stöld (inklusive grov stöld)* och cirka 14 900 personer för *snatteri*. Antalet personer lagförda för stöld har minskat med 9 procent sedan år 1999, medan antalet lagförda för snatteri har ökat med 7 procent under motsvarande period. I jämförelse med föregående år har personer lagförda för stöld ökat med drygt 4 procent, medan lagförda för snatteri ökat med nästan 10 procent.



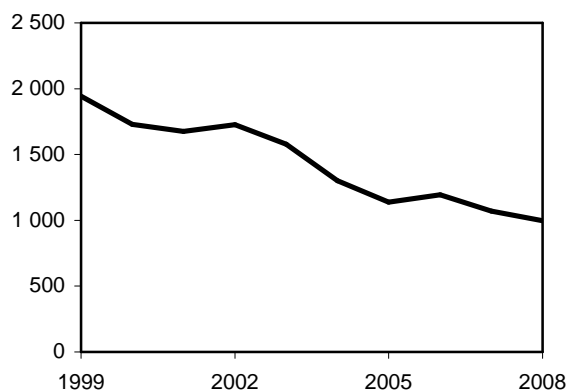
År 2008 jämfört med föregående år:

| | |
|----------|--------|
| Snatteri | +1 300 |
| | +10 % |
| Stöld | +400 |
| | +4 % |

Figur 4.8. Antal lagförda personer med stöld (inklusive grov stöld) respektive snatteri som huvudbrott, åren 1999–2008.

Tillgrepp av fortskaffningsmedel

En kontinuerlig nedgång över tid noteras även i antalet personer lagförda för *tillgrepp av fortskaffningsmedel*. Antalet lagföringar med tillgrepp av fortskaffningsmedel som huvudbrott uppgick år 2008 till nästan 1 000 personer, vilket är en minskning med nästan 950 personer eller 49 procent sedan år 1999. Jämfört med föregående år har antalet personer lagförda för tillgrepp av fortskaffningsmedel minskat svagt med drygt 70 personer eller 7 procent, vilket faller inom mönstret för variationerna under åren 1999–2008.



År 2008 jämfört med föregående år:

-70

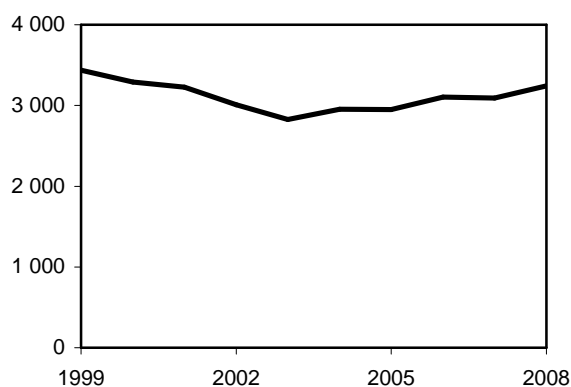
-7 %

Figur 4.9. Antal lagförda personer med tillgrepp av fortskaffningsmedel som huvudbrott, åren 1999–2008.

Utvecklingen av lagförda personer för övriga brott

Bedrägeribrott

År 2008 lagfördes drygt 3 200 personer för *bedrägeribrott* av olika slag (9 kap. BrB), vilket är en ökning med 5 procent jämfört med år 2007. I början av 2000-talet minskade antalet bedrägeribrott under några år för att sedan år 2003 öka successivt. Totalt sett sedan år 1999 har antalet lagförda för bedrägeribrott med mera som huvudbrott minskat med knappt 200 personer eller 6 procent. Det är i synnerhet lagföringar rörande bedrägligt beteende, häleri och häleriförseelse som har minskat.



År 2008 jämfört med föregående år:

+150

+5 %

Figur 4.10. Antal lagförda personer med bedrägeri som huvudbrott, åren 1999–2008.

Skadegörelsebrott

Antalet personer som lagfördes för *skadegörelse* som huvudbrott har under åren 1999–2008 ökat med 32 procent. Sedan år 2002 har trenden varit uppåtgående. I jämförelse med år 2007 ökade antalet lagförda för skadegörelse med cirka 150 personer eller 4 procent.



År 2008 jämfört med föregående år:

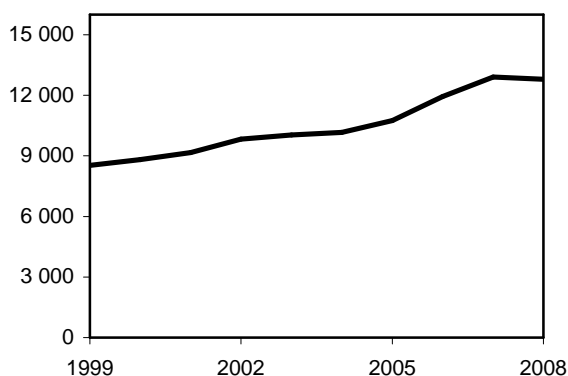
+150

+4 %

Figur 4.11. Antal lagförda personer med skadegörelsebrott som huvudbrott, åren 1999–2008.

Rattfylleri

År 2008 uppgick antalet som lagfördes för *rattfylleri* eller *grovt rattfylleri* (inkluderar även grovt rattfylleri under påverkan av narkotika) som huvudbrott till drygt 12 800 personer. Det motsvarar en minskning med drygt 100 personer eller knappt 1 procent jämfört med föregående år. Antalet personer som lagfördes för rattfylleri har under åren 1999–2003 följt en uppåtgående trend. Under denna period har antalet lagföringar ökat med knappt 1 500 personer eller 18 procent. Utvecklingen av antalet lagföringar rörande trafikbrott som rattfylleri återspeglar till stor del polisens insatser på trafikområdet.



År 2008 jämfört med föregående år:

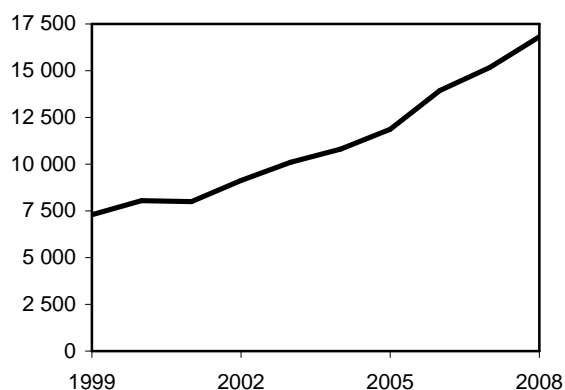
-100

-1 %

Figur 4.12. Antal lagförda personer med rattfylleri som huvudbrott, åren 1999–2008.

Narkotikabrott

År 2008 lagfördes drygt 16 800 personer för *Brott mot narkotikastrafflagen* som huvudbrott. Det är en ökning med 11 procent eller drygt 1 600 personer jämfört med år 2007. Bakom uppgången låg huvudsakligen att antalet personer lagförda för ringa narkotikabrott ökade med drygt 2 300 personer eller 20 procent. Antalet narkotikalagföringar kan delvis förklaras av förändringar i myndigheters resurser och prioriteringar. Sedan år 1999 har antalet personer lagförda för brott mot narkotikastrafflagen mer än fördubblats och trenden har varit tydligt uppåtående. Det är framför allt lagföringar rörande ringa narkotikabrott som har ökat.



År 2008 jämfört med föregående år:

+1 600
+11 %

Figur 4.13. Antal lagförda personer med narkotikabrott som huvudbrott, åren 1999–2008.

Smugglingsbrott

Under år 2008 lagfördes omkring 2 400 personer för brott mot *lagen om straff för smuggling*, vilket är en minskning med drygt 70 personer eller 3 procent jämfört med föregående år. Det var framför allt olika typer av ringa brott (ringa smuggling och ringa tullbrott) som minskade med 80–170 lagföringar (20–35 procent).

Tullverket har möjlighet att antingen utfärda ordningsbot eller strafförelägganden för de ringa brotten. Praxis för användandet av ordningsbot respektive strafförelägganden har skiftat över tid. Ordningsboten redovisas inte i denna statistik. Åren 2003–2004 sjönk antalet lagföringar för smugglingsbrott kraftigt, delvis till följd av att man i större utsträckning utfärdade ordningsbot. Antalet lagföringar för smugglingsbrott år 2008 är en viss återgång mot den nivå som förekom under andra hälften av 1990-talet, då antalet varierade mellan 4 000–5 000 lagföringar.



År 2008 jämfört med föregående år:

-70
-3 %

Figur 4.14. Antal lagförda personer med brott mot varusmuggningslagen/lagen om straff för smuggling som huvudbrott, åren 1999–2008.

Samtliga brott i lagföringarna

Från och med år 2004 redovisar statistiken, vid sidan av huvudbrotten, även samtliga brott i lagföringarna. Eftersom lagföringsstatistiken har en annan avgränsning och detaljeringsgrad av brotten än brottsstatistiken bör man tänka på att antalet lagförda brott inte kan ställas i direkt relation till antalet anmälda brott.

År 2008 omfattade lagföringarna totalt sett omkring 245 160 begångna brott, vilket innebär att de cirka 134 500 lagförda personerna under året lagfördes för i genomsnitt 1,8 brott per lagföring. Kvoten är den samma jämfört med år 2007, då antalet lagförda brott uppgick till cirka 230 000 brott. Brottskvoten är generellt sett något högre bland personer dömda i domstol (2,3 brott/dom), än bland personer som godkänt ett utfärdat strafföreläggande (1,2 brott/föreläggande) eller meddelats åtalsunderlåtelse (1,4 brott/beslut). Det genomsnittliga antalet brott per lagföring skiljer sig även något mellan män (1,9) och kvinnor (1,6), liksom mellan ungdomar i åldern 15–20 år (1,6) och lagförda personer över 21 år (1,9).

Av de 161 900 begångna brott, som kunde konstateras genom ett domslut år 2008 hade 84 procent begåtts under samma år som domslutet (39 procent) eller året innan (45 procent). Hur snabbt ett brott kan lagföras beror på flera olika faktorer och skiljer sig därför mellan olika brottstyper. Stor betydelse i sammanhanget kan dock tillskrivas brottsutredningens omfattning, som i sin tur beror på brottets karaktär. Andelen lagförda brott som begåtts samma år som, eller året innan, lagföringsåret (åren 2007–2008), är hög för brott mot trafikbrottslagen (90 procent), tillgreppsbrott (90 procent), skadegörelsebrott (88 procent) och brott mot narkotikastrafflagen (85 procent). Till de brott där en mycket liten andel har lagförts redan samma år eller året efter det att brottet begicks, hör bland annat brott mot borgenärer enligt 11 kap. BrB (8 procent) och brott enligt skattebrottslagen (7 procent) som ofta kräver omfattande brottsutredningar.¹

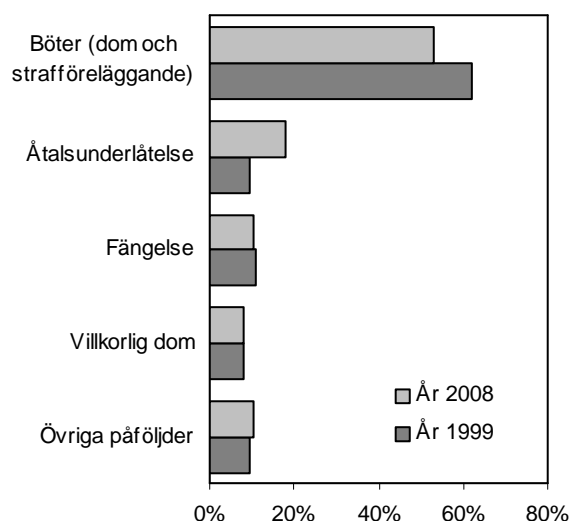
Brottsstrukturen för samtliga lagförda brott ser något annorlunda ut än den för huvudbrotten i lagföringarna. Det beror på att lindrigare brott och brott av seriebrottskaraktär tenderar att bli underrepresenterade i redovisningen av huvudbrotten. Även de beräkningsprinciper som

¹ Tabell 491, som redovisar dömda brott efter brottsår, kan beställas från statistikenheten vid Brå.

tillämpas har viss betydelse för underrepresentationen. Skillnader mellan brottsstrukturen för samtliga brott (huvud- och bibrott) och för enbart huvudbrott är dock relativt liten. Brotten som får större andel (cirka 2–4 procentenheter) i redovisningen över samtliga lagförda brott jämfört med huvudbrottsredovisningen, är bland annat brott enligt narkotikastrafflagen och brott mot frihet och frid (4 kap. BrB). Dock får brott mot tillgreppsbrott (8 kap. BrB) och brott mot trafikbrottslagen något mindre andel (närmare 2 procentenheter), jämfört med huvudbrottsredovisningen.

Påföljder

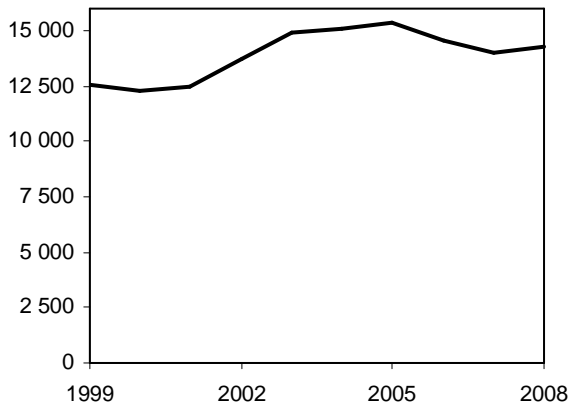
Med hjälp av lagföringsstatistiken är det möjligt att följa utvecklingen av olika påföljder. Som framgår av figuren nedan har det skett vissa förändringar i påföljdsstrukturen under den senaste tioårsperioden (1999–2008). Till de större strukturella förändringarna under perioden hör att andelen personer som erhållit strafföreläggande eller böter i domstol har minskat, samtidigt som andelen personer som meddelats åtalsunderlåtelse har ökat.



Figur 4.15 Andel (procent) personer lagförda för brott efter huvudpåföljd, åren 1999 (totalt 115 730 personer) och 2008 (totalt 134 488 personer).

Påföljder i domstol

År 2008 dömdes närmare 14 300 personer till *fängelse* som huvudpåföljd. Det är en ökning med knappt 300 personer eller 2 procent jämfört med år 2007. Bakom ökningen ligger framför allt en ökning av antalet personer som dömts till fängelse för brott mot trafikbrottslagen (en ökning med drygt 160 personer) – i synnerhet olovlig körning och grovt rattfylleri – misshandel och grov misshandel (en ökning med närmare 66 personer) samt grov kvinnofridskränkning (en ökning med drygt 80 personer). Antalet personer som dömts till fängelse har sedan år 1998 följt med vissa årliga variationer en uppåtgående trend. Nedgången åren 2006 och 2007 faller inom det mönster av svängningar som antalet personer dömda till fängelse uppvisat under åren 1999–2008.



Figur 4.16 Antal personer dömda till fängelse, åren 1999–2008.

Under år 2008 dömdes knappt 300 personer till *rättspsykiatrisk vård* som huvudpåföljd, varav en majoritet (210 personer eller 70 procent) med utskrivningsprövning. Det är, i förhållande till år 2007, en minskning med 15 personer eller 5 procent. Antalet personer som överlämnas till rättspsykiatrisk vård har varierat relativt kraftigt kring en svagt nedåtgående trend sedan år 1999.

Antalet dömda till *skyddstillsyn* som huvudpåföljd uppgick år 2008 till drygt 6 800 personer, vilket är en ökning med närmare 470 personer eller 7 procent jämfört med år 2007. Av samtliga personer dömda till skyddstillsyn fick knappt 1 200 personer eller 17 procent påföljden i kombination med föreskrift om kontraktsvård. Nästan lika många, drygt 1 200 personer, dömdes till skyddstillsyn förenat med samhällstjänst under året och drygt 170 personer eller 3 procent dömdes till skyddstillsyn förenat med fängelse. Under åren 1999–2008 har antalet dömda till skyddstillsyn ökat med drygt 500 personer eller 8 procent. Trenden är svagt uppåtgående med stora årliga variationer. Bakom ökningen står framför allt fler personer dömda till skyddstillsyn med samhällstjänst, som ökat från 830 personer till knappt 1 200 personer under de senaste tio åren. Även antalet personer dömda till skyddstillsyn med föreskrift om kontraktsvård har ökat under den senaste tioårsperioden, med drygt 170 personer eller 17 procent. Antalet personer dömda till skyddstillsyn i kombination med fängelse har dock minskat med 45 personer eller 21 procent.

Antalet personer dömda till påföljden *villkorlig dom* uppgick till 11 050 personer år 2008. Det är en ökning med drygt 900 personer eller 9 procent, jämfört med året innan men även jämfört med tio år tidigare. Antalet personer som dömdes till påföljden i kombination med samhällstjänst uppgick i sin tur till cirka 4 500 personer, vilket motsvarar 41 procent av samtliga dömda till villkorlig dom. Påföljden villkorlig dom i kombination med samhällstjänst ökade med 13 procent jämfört med föregående år. Det är denna kombination som står bakom ökningen.

Böter, som erhålls genom dom eller genom godkänt strafföreläggande, (se nedan) är sammantaget den vanligaste påföljden bland lagförda personer och utgör totalt sett drygt hälften (53 procent) av det totala antalet lagföringar år 2008. År 2008 fick cirka 30 200 personer *böter i domstol* som huvudpåföljd. Jämfört med år 2007 är det en ökning med drygt 4 900 personer eller 19 procent och den högsta nivån sedan år 1999. Den antalsmässiga ökningen avser i huvudsak personer med brott mot trafikförordningen, olovlig körning,

rattfylleri (normalgraden) och ringa narkotikabrott som huvudbrott. Under åren 1999–2008 har antalet personer som dömts till böter i domstol ökat med knappt 6 200 personer eller 26 procent. Trenden har varit uppåtgående med stora variationer. Under samma period har andelen bötesdomar av samtliga lagföringar ökat från 21 till 26 procent.

Sluten ungdomsvård utgör sedan år 1999 ett alternativ till fängelse för ungdomar. År 2008 dömdes 93 ungdomar mellan 15 och 20 år till sluten ungdomsvård. Det kan jämföras med år 2007, då 89 ungdomar dömdes till sluten ungdomsvård. Den genomsnittliga vårdtiden för de dömda ungdomarna uppgick till nästan tio månader, vilket är detsamma som föregående år. Drygt en tredjedel (34 procent) av ungdomarna var dömda för rån eller grovt rån, medan närmare en fjärdedel (24 procent) var dömda för misshandel som huvudbrott. Andra förekommande brottsrubriceringar var exempelvis mord, dråp, våldtäkt, mordbrand och övergrepp i rättssak.

Den 1 januari 2007 infördes ändringar om ingripande mot och behandlingen av unga lagöverträdare (se avsnittet Definitioner och begrepp). Ändringarna innebär bland annat att tillämpningen av påföljden vård inom socialtjänsten tydligare inriktas på unga med särskilt behov av vård. Avgränsningen synliggörs genom att påföljden byter beteckning till *Ungdomsvård*. Ändringarna innebär samtidigt att *ungdomstjänst* införts som ny fristående påföljd för unga lagöverträdare under 21 år. Antalet ungdomar dömda till de nya påföljderna ungdomsvård eller ungdomstjänst uppgick under år 2008 till drygt 1 600 respektive 2 900 personer. Jämfört med år 2007 har antalet ungdomar dömda till ungdomsvård minskat med drygt 100 personer eller 6 procent och antalet ungdomar dömda till ungdomstjänst ökat med drygt 400 personer, eller 17 procent.

Lagföring genom åklagarbeslut

Antalet personer som meddelats *åtalsunderlåtelse* av åklagare uppgick till knappt 24 000 personer år 2008. I jämförelse med år 2007 är det en ökning med närmare 2 600 personer eller 12 procent. Uppgången kan till viss del ha påverkats av att åklagarmyndigheten under år 2007 införde det nya elektroniska ärendesystemet Cåbra. Det är möjligt att systemskiftet har medfört en annan informationshantering av åtalsunderlåtelser eller en effektivare ärendehantering. Främst noteras en ökning av personer som erhållit åtalsunderlåtelser för att de nyligen fått ett straff för ett annat brott och det aktuella brottet inte kan leda till att straffet skärps (RB 20 kap 7 § 1 st. 3 p) (se avsnittet Definitioner och begrepp). Antalet personer som meddelades åtalsunderlåtelse, med hänvisning till nämnda lagbestämmelse, ökade från knappt 15 100 personer år 2007 till drygt 17 100 år 2008. Det är en ökning på drygt 2 000 personer eller 13 procent.

Under åren 1999–2008 har antalet personer som meddelats *åtalsunderlåtelse* av åklagare nästan fördubblats. Ökningen kan dels förklaras av att de åtalsunderlåtelser som redovisas i statistiken sedan år 1999 omfattar fler författningar än tidigare, dels av att definitionen för en åtalsunderlåtelse har förändrats något sedan år 2000.

Antalet personer som har godkänt ett utfärdat *strafföreläggande* år 2008 uppgick till drygt 41 000 personer, en minskning med drygt 350 personer eller 1 procent jämfört med föregående år. Bakom minskningen låg i huvudsak personer som godkänt ett strafföreläggande för brott mot olika typer av trafikbrott. År 2008 erhöll omkring 1 900 personer villkorlig dom genom strafföreläggande, vilket motsvarar 5 procent av samtliga personer som under året godkände ett utfärdat strafföreläggande.

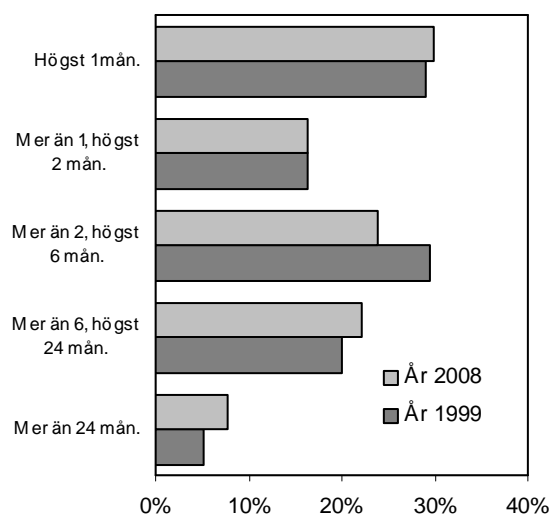
Antalet utfärdade och godkända strafförelägganden har minskat med drygt 6 900 eller 14 procent under åren 1999–2008. Minskningen skedde under åren 1999–2001 och för åren 2002–2008 har nivåvariationerna varit små kring en svagt uppåtgående trend. Det minskade antalet personer som erhållit strafföreläggande ska som tidigare nämnts ses mot bakgrund av utvidgningen av ordningsbottsinstitutet år 1999.

Fängelsetidens längd

Bland de personer som dömdes till fängelse år 2008 erhöll 46 procent fängelsestraff på *högst två månader*, 24 procent fängelsestraff på *över två till högst sex månader*, 22 procent fängelsestraff på *över sex månader till högst två år* och omkring 8 procent fängelsestraff på *över två år* (se figur 4.16). Antalet fängelsedömda ökade med drygt 300 personer eller 2 procent jämfört med föregående år.

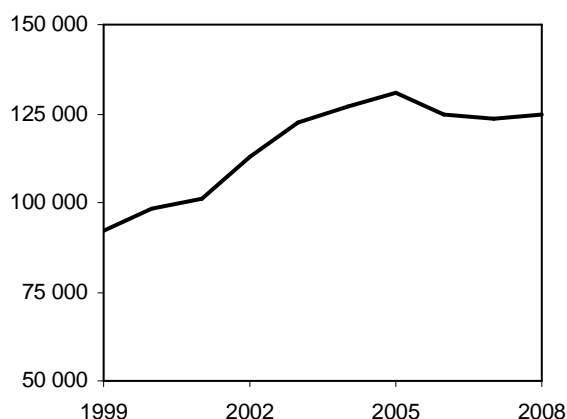
Ökningarna i antalet personer som dömdes till fängelse år 2008 återfinns ungefär inom hälften av alla straffidsgrupper. De som dömdes till fängelse i mer än två och högst tre månader och exakt sex månader minskade med 4 respektive 10 procent. Även antalet livstidsdömda minskade något. Antalet livstidsdömda år 2008 uppgick till 10 personer, vilket är en minskning med 2 personer eller 17 procent jämfört med år 2007.

De förhållandevis små förändringarna i straffidsstrukturen innebär att den genomsnittliga strafftiden i princip är oförändrad, knappt 9 månader, i jämförelse med år 2007.



Figur 4.17 Andel (procent) personer dömda till fängelse efter fängelsetidens längd, åren 1999 (totalt 12 807 personer) och 2008 (totalt 14 451 personer).

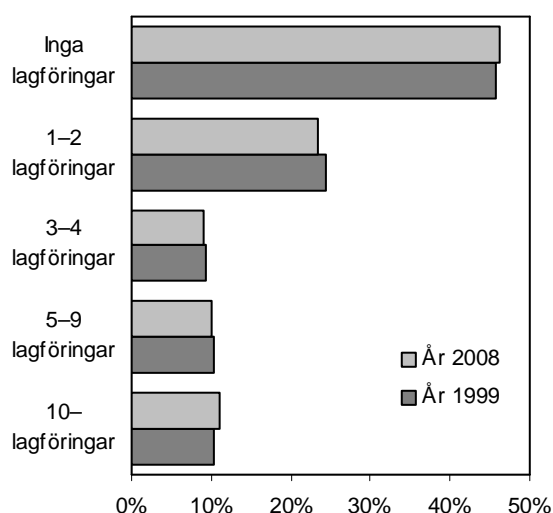
Sedan år 1999 har den genomsnittligt utdömda strafftiden ökat från drygt 7 till knappt 9 månader. Ökningen kan i huvudsak förklaras dels av införandet av alternativa påföljder till de kortare fängelsestraffen, dels av en ökning av antalet dömda till längre strafftider (i synnerhet för grovt narkotikabrott). Det innebär att den totala utdömda strafftiden har ökat under perioden, från drygt 92 200 månader till drygt 124 500 månader. Ökningen skedde dock främst fram till år 2005 (en ökning med 42 procent), därefter har den totala utdömda strafftiden stabiliserats på en relativ konstant nivå.



Figur 4.18 Den totalt utdömda strafftiden i månader, åren 1999–2008.

Tidigare lagföringar

Cirka 46 procent (närmare 62 300 personer) av de lagförda personerna år 2008 var *tidigare ostraffade*, sett till de närmaste tio åren före den aktuella lagföringen. Omkring 23 procent (närmare 31 500 personer) hade lagförts mellan *en och två gånger*, medan 11 procent (knappt 14 000 personer) hade lagförts *tio eller fler gånger* under den närmast föregående tioårsperioden. Mellan åren 1999 och 2008 har andelen tidigare ostraffade personer och lagförda mellan *en och två gånger* bland de lagförda personerna minskat samtidigt som andelen lagförda *tio eller fler gånger* har ökat. Andelen tidigare ostraffade personer har varit oförändrat på 46 procent och lagförda *tio eller fler gånger* ökat från 10 procent till 11 procent (se figur 4.18).

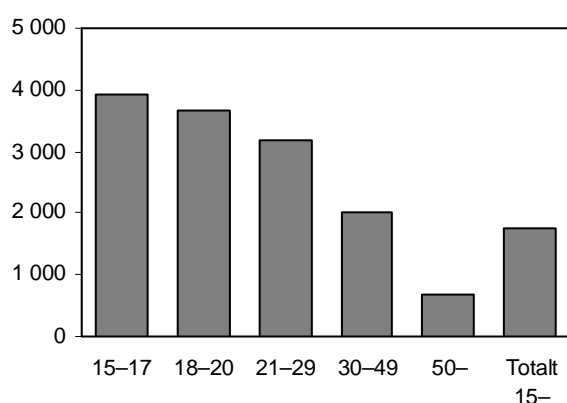


Figur 4.19 Andel (procent) personer lagförda för brott efter antal lagföringar de närmast föregående tio åren, åren 1999 (totalt 115 730 personer) och 2008 (totalt 134 488 personer).

Ålder och kön

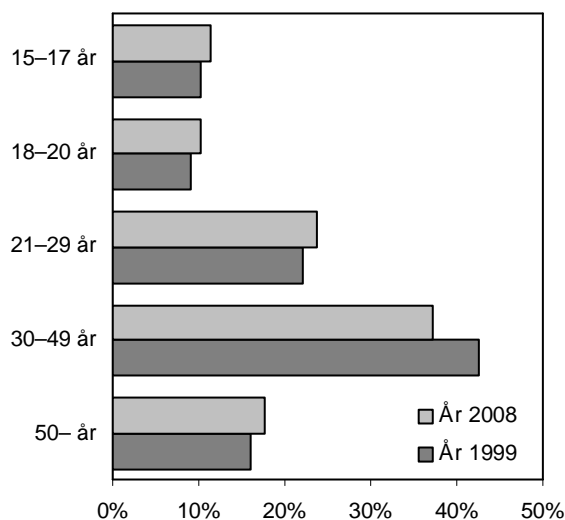
Ålder

Straffbarhetsåldern är 15 år, vilket innebär att påföljd inte får dömas ut för brott om gärningspersonen var under 15 år när brottet begicks. År 2008 lagfördes cirka 28 800 ungdomar i åldrarna 15–20 år. Jämfört med år 2007 motsvarar det en ökning med drygt 1 600 personer eller 6 procent. Det är lagförda personer bland ungdomar i åldern 18–20 år som har ökat mest (knappt 1 300 personer eller 10 procent). Eftersom antalet lagföringar ökat totalt sett är andelen ungdomar i åldern 15–20 år i förhållande till övriga åldersgrupper oförändrat jämfört med föregående år. Ungdomar utgör cirka 22 procent av samtliga lagförda personer, men endast cirka 10 procent av den straffbara befolkningen. Det innebär att antalet lagförda personer i relation till medelfolkmängden är större i de yngre åldersgrupperna (15–17 år respektive 18–20 år) än i de äldre.



Figur 4.20 Antal lagförda personer per 100 000 av medelfolkningen i respektive åldersgrupp, år 2008.

Ungdomarnas andel av samtliga lagförda personer är 2 procentenhet högre än år 1999, då de lagförda ungdomarna i åldern 15–20 år utgjorde drygt 19 procent. Störst förändring i åldersstrukturen står dock åldersgruppen 30–49 år för, som minskad sin andel av de lagförda personerna från 43 procent till 37 procent.

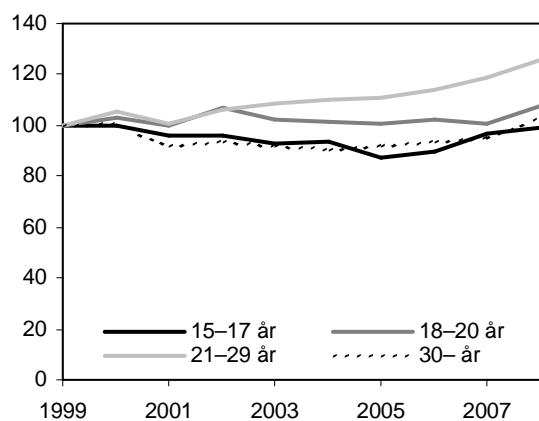


År 2008 jämfört med år 1999:

| | |
|----------|-------------------|
| 15-17 år | +1 procentenhet |
| 18-20 år | +1 procentenhet |
| 21-29 år | +2 procentenheter |
| 30-49 år | -6 procentenheter |
| 50- år | +2 procentenheter |

Figur 4.21 Andel (procent) lagförda personer efter ålder, åren 1999 (totalt 115 730 personer) och 2009 (totalt 134 488 personer).

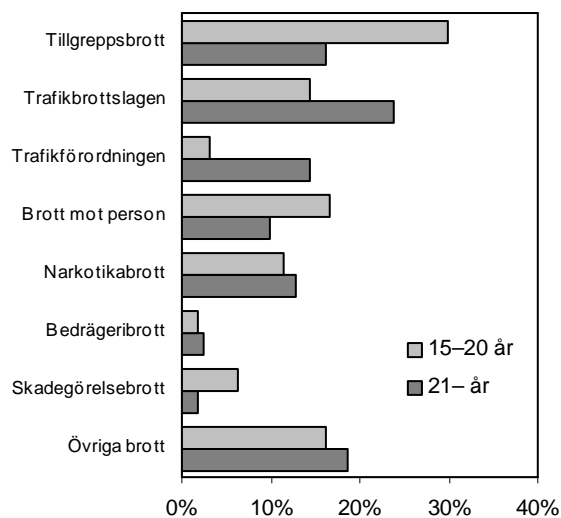
Sedan år 1999 har antalet lagförda per 100 000 av medelfolkmängden ökat mer eller mindre i samtliga åldersgrupper. Ökningen i den näst yngsta gruppen (18-20 år) samt i åldersgruppen 21-29 år har dock varit större än i de övriga åldersgrupperna, 7 respektive 26 procentenheter. Vid tolkning av utvecklingen bör man tänka på att brottsstrukturen skiljer sig åt för olika åldersgrupper och att upptäcktsrisken och andra faktorer som har betydelse för lagföringen varierar för olika typer av brott. Sammantaget innebär det att utvecklingen i statistiken bland annat påverkas av att upptäcktsrisken för olika åldersgrupper kan ha förändrats över tid.



Figur 4.22 Index över antalet lagförda för brott, efter ålder, per 100 000 i medelbefolkningen, åren 1999-2008 (1999=100).

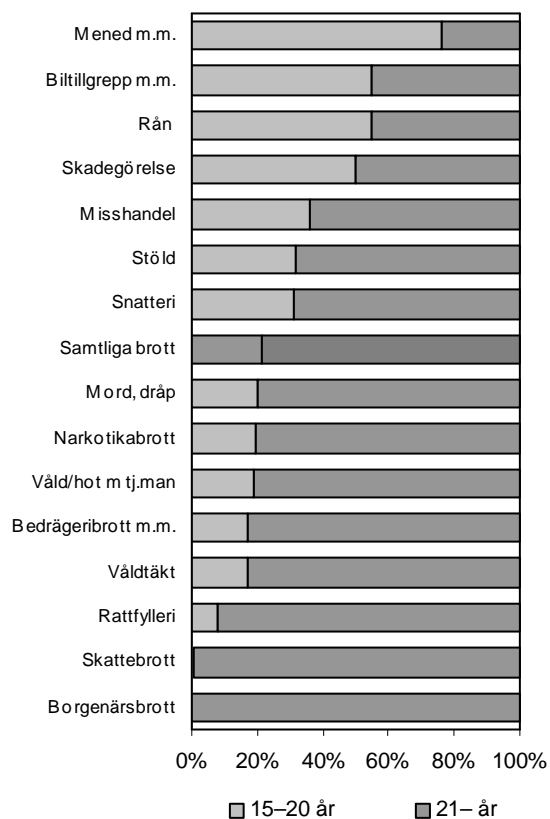
De antalsmässigt vanligaste huvudbrotten bland ungdomar i åldern 15-20 år är olika tillgreppsbrott, framför allt snatteri och stöld. Närmare var tredje ungdom (30 procent) som

lagfördes år 2008 hade, sett till huvudbrottet, begått någon form av tillgreppsbrott. Det kan jämföras med 16 procent bland de vuxna lagförda personerna (21 år och äldre). Andra vanliga brott bland lagförda ungdomar är brott mot person (17 %), olovlig körning (12 %) och skadegörelsebrott (7 %), se figur 4.23.



Figur 4.23 Andel lagförda personer 15–20 år (av 27 177 personer) respektive 21 år och äldre (av 97 966 personer) efter huvudbrott, år 2007.

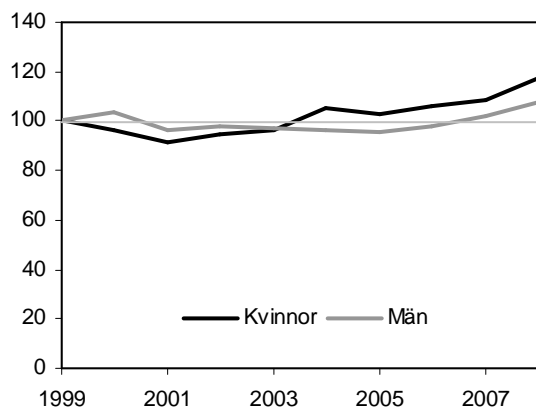
De brott, där ungdomar utgör en stor *andel* av de lagförda personerna, är framför allt mened med mera. (i synnerhet missbruk av urkund), billtillgrepp och rån. År 2008 utgjorde 15–20-åringar 55–76 procent av samtliga personer lagförda för dessa brott. Medan vuxna lagförda personer (21 år och äldre) står för en större andel av lagföringarna där skatte- och borgenärsbrott samt rattfylleri utgör huvudbrott (mellan 92 och 100 procent).



Figur 4.24 Andel lagförda personer, efter ålder och huvudbrott, år 2008.

Kön

Majoriteten av samtliga lagförda personer är män. År 2008 uppgick antalet lagförda män till drygt 110 900 personer, vilket är cirka 82 procent av samtliga lagförda personer. De lagförda kvinnorna uppgick därmed till nästan 23 600 personer eller 18 procent under året. Andelen kvinnliga lagöverträdare har ökat successivt från 16 till 18 procent sedan år 1999.

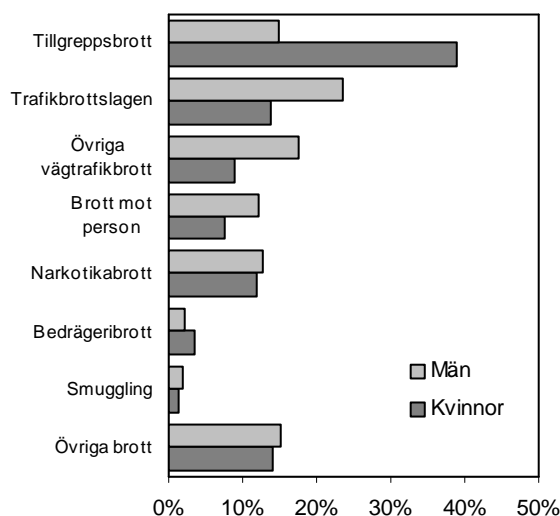


År 2008 jämfört med föregående år:

| | |
|---|------|
| Lagförda kvinnor per 100 000 av medelbefolkningen | +46 |
| | +8 % |
| Lagförda män per 100 000 av medelbefolkningen | +164 |
| | +6 % |

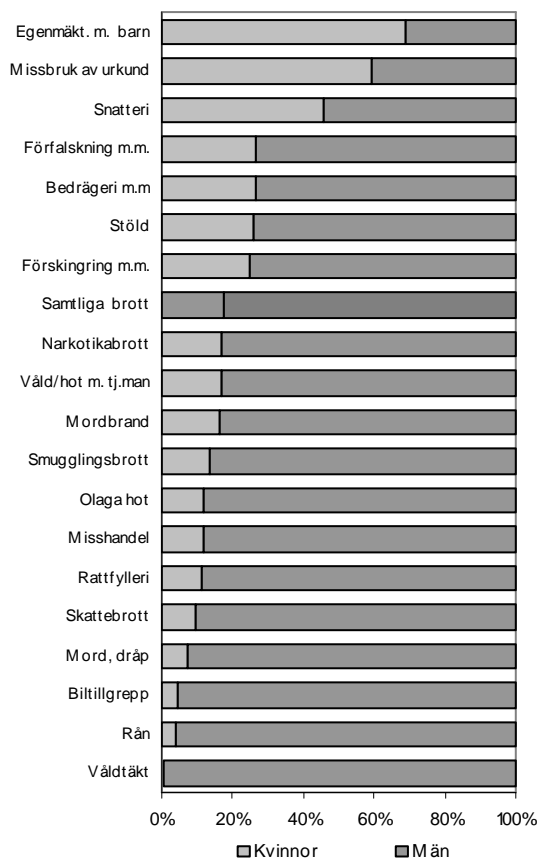
Figur 4.25 Index över antalet lagförda män respektive kvinnor per 100 000 i medelfolkmängden (straffmyndiga personer), åren 1999–2008 (1998=100).

De vanligaste brotten sett till *antalet* lagföringar bland kvinnor respektive män är tillgreppsbrott av olika slag. Tillgreppsbrotten är dock mer än dubbelt så vanliga som huvudbrott bland lagförda kvinnor (39 procent) än bland lagförda män (15 procent). Kvinnornas lagföringar är också mer koncentrerade till ett fåtal brottstyper, medan männens lagföringar är mer spridda på flera olika brottstyper (se figur 4.26).



Figur 4.26 Andel personer lagförda för brott, efter huvudbrott och kön, år 2008.

Om man i stället ser till de brottstyper där *andelen* lagförda män respektive kvinnor av samtliga lagförda personer är hög, framträder en något annorlunda bild. Kvinnornas andel av lagföringarna är förhållandevis stor när huvudbrotten är till exempel egenmäktighet med barn, missbruk av urkund samt snatteri. Kvinnornas andel var i dessa lagföringar mellan 46 och 69 procent år 2008. Männens däremot står för en större andel av lagföringarna när huvudbrottet framför allt är sexualbrott generellt, rån (inkl. grovt rån) samt tillgrepp av fortskaffningsmedel. År 2008 utgjorde männen minst 96 procent av samtliga lagförda för dessa brottstyper.



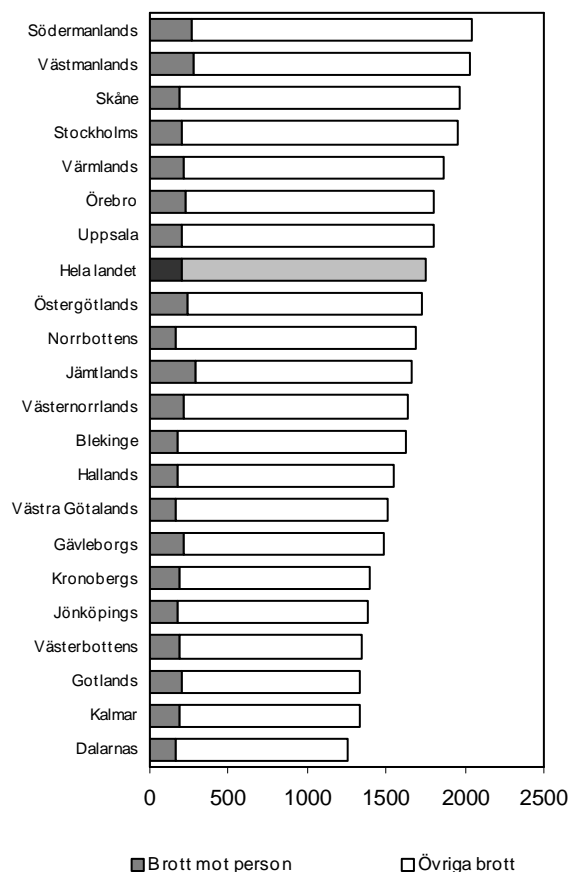
Figur 4.27 Andel lagförda kvinnor (av 23 572 kvinnor) respektive män (av 110 913 män) efter huvudbrott, år 2008.

Regionala variationer

År 2007 lagfördes i genomsnitt 1 640 personer per 100 000 av medelfolkmängden. I förhållande till folkmängden hade *Södermanlands län* det största antalet lagförda personer år 2008 med knappt 2 050 lagföringar per 100 000 invånare. Sedan följde *Västmanlands* och *Skåne län*. I dessa två län lagfördes omkring 1 970 till 2 030 personer per 100 000 av medelfolkmängden år 2008. Andra län som låg över riksgenomsnittet var bland annat *Stockholms*, *Värmlands*, *Örebro* och *Uppsala län*. I dessa län uppgick antalet lagförda per 100 000 av medelfolkmängden till mellan 1 800 och 1 950 personer. Lägst antal lagföringar i relation till medelfolkmängden hade *Dalarnas*, *Kalmar* och *Gotlands län*, med omkring 1 250–1 340 lagföringar per 100 000 invånare år 2008.

Jämfört med föregående år står *Jämtlands* och *Jönköpings län* för de största ökningarna sett till antalet lagförda per 100 000 invånare. I dessa två län ökade antalet lagföringar relaterat till befolkningen med 24 respektive 21 procent. Relativt stora ökningarna kan även noteras för *Värmlands*, *Hallands*, *Blekinge* och *Gotlands län* (ökningar på mellan 11 och 19 procent),

medan *Gävleborgs* och *Kalmar län* uppvisade något mindre minskningar (1–7 procent). I övriga län har antalet lagförda relaterat till medelfolkmängden ökat något (2–9 procent).



Figur 4.28 Antal personer lagförda för brott mot person och övriga brott, per 100 000 av medelfolkmängden i länen, år 2008.

De regionala skillnaderna i antalet lagföringar relaterat till medelfolkmängden varierar beroende på vilken lagförd brottslighet som avses. I lagföringar rörande *tillgreppsbrott* återfinns det största antalet lagförda personer i *Stockholms län* och *Skåne län* år 2008 (drygt 440 respektive knappt 380 lagförda personer/100 000 invånare), medan *Jämtlands* och *Västmanlands län* stod för det största antalet personer lagförda för *brott mot person* (knappt 290 och 280 lagförda personer/100 000 invånare). Det bör i sammanhanget nämnas att en person oftast lagförs i den region där brottet har begåtts. Personen ifråga kan dock vara bosatt i en annan region i landet.

Statistikens innehåll

Lagförda personer

I statistiken över lagförda personer redovisas de personer som av domstol eller åklagare bedömts vara skyldiga till brott. Statistiken omfattar beslut om fällande domar i tingsrätt och åklagarbeslut (utfärdade strafförelägganden och meddelade åtalsunderlåtelse). Även

ordningsbot, som utfärdas av polis eller tull, är en typ av lagföreläggande. Denna uppgift ingår dock inte i begreppet lagförd person (se nedan).

När flera personer ingår i samma lagföreläggande räknas varje enskild person som en enhet i statistiken. En och samma person kan dock lagföras vid flera tillfällen under ett år, och han eller hon räknas då flera gånger i statistiken (s.k. bruttoredovisning²). I den meningen redovisar statistiken det totala antalet lagföringsbeslut som en enskild person erhållit under ett år.

Med *dom* avses ett fällande domslut i tingsrätt. Domsluten redovisas oavsett om de har överklagats eller vunnit laga kraft i tingsrätten. Ingen hänsyn tas i statistiken till eventuella ändringar i högre rättsinstans.

Med *åtalsunderlåtelse* avses beslut av åklagare att inte väcka åtal trots att den misstänkte bedöms vara skyldig till brottet. Skälet kan vara att personen samtidigt står åtalad för flera brott och att det underlåtna brottet inte anses ha någon ytterligare påverkan på straffpåföljden eller att personen är ung och brottet lindrigt.

Med *strafföreläggande* avses böter som utfärdas av åklagare. Från och med år 1997 kan även villkorlig dom enskilt eller i kombination med böter utfärdas. Strafföreläggande kan endast utfärdas för brott där böter ingår i straffskalan. Endast strafförelägganden som godkänts av den misstänkte ingår i redovisningen.

Ordningsbot är en typ av böter som utfärdas av polisen eller tullen. Förelägganden om ordningsbot rapporteras utan personuppgifter till Brå och redovisas därför separat i statistiken. Statistiken omfattar vidare enbart ordningsbotsförelägganden från polisen som godkänts av den bötfällda personen. Statistik över utfärdade ordningsbotsförelägganden för år 2006 ingår inte i denna rapport, men kan laddas ner från Brå:s hemsida www.bra.se.

Statistiken ger en allmän beskrivning av lagföringarnas fördelning efter huvudbrott, huvudpåföljd, fängelseidens längd och den regionala fördelningen av lagföringarna. De lagförda personerna redovisas efter antal tidigare lagföringar, ålder och kön samt huvudbrott och huvudpåföljd i lagföringen.

Kategorisering av brott

Brottsredovisningen omfattar samtliga rikstäckande författningar, såväl balkbrott (brottsbalken, miljöbalken m.m.), som brott mot specialstraffrättsliga författningar. I lagföringsstatistiken ingår därmed även brott som inte redovisas i statistiken över anmälda brott. Det är i huvudsak fråga om vägtrafikbrott och andra lindriga bötesbrott. Försök, förberedelse, anstiftan och stämpling av brott redovisas som fullbordade brott under respektive brott.

Brottsredovisningen utgår från det strafflagrum (författning, kapitel, paragraf, stycke etc.) som angivits på domslutet, det utfärdade strafföreläggandet eller den meddelade åtalsunderlåtelser. Klassificeringen av brott grundar sig således helt på den gällande lagstiftningen. Uppgifter om omständigheter kring brottet, som till exempel offrets kön eller relation till gärningspersonen ingår därför inte i redovisningen till skillnad från

² I tabell 4.6 och 4.7 finns en kolumn med nettoredovisning, där varje enskild person redovisas en gång oavsett antal lagföringsbeslut denne erhållit under året.

brottsstatistiken. De brottstyper som presenteras i denna rapport är ett urval av samtliga lagrum. Fullständig statistik finns tillgänglig hos Brå.

En person kan i en och samma lagföring dömas för flera brott. För huvuddelen av dessa fall utdöms en gemensam påföljd för samtliga brott. Men i vissa fall dömer domstolen ut en påföljd för ett brott och en annan påföljd för den övriga brottligheten i domen. För att man i statistiken på ett enkelt sätt ska kunna redovisa vilka påföljder som följer på olika brott, tillämpas en så kallad huvudbrotts- och huvudpåföljdsprincip. Denna princip innebär att endast det grövsta brottet (sett till straffskalan) och den mest ingripande påföljden redovisas i statistiken (se avsnittet Definitioner och begrepp).

Regional fördelning

Statistiken över personer lagförda för brott redovisas för hela landet och efter län. Indelningen efter län bygger på den geografiska placeringen av den tingsrätt eller åklagarmyndighet som har tagit beslutet om lagföring. Huvudregeln är att ett mål tas upp vid den tingsrätt eller åklagarmyndighet som finns i det område där brottet är begånget. Statistik indelad efter åklagarmyndighet och tingsrätt redovisas inte i denna rapport, men finns tillgänglig hos Brå.

Insamling och bearbetning

Registreringen vid åklagarmyndigheterna och domstolarna utgör underlaget för statistiken över personer lagförda för brott.

Uppgifter om domar samlas in av Rikspolisstyrelsen (RPS) via domstolarnas ärendehanteringssystem (Vera). Materialet sänds till Brå veckovis på elektronisk väg. Uppgifter om strafförelägganden och åtalsunderlåtelse samlas in från Åklagarmyndigheten (ÅM) via åklagarväsendets system för strafförelägganden respektive åtalsunderlåtelse (Cåbra). Materialet skickas på elektronisk väg till Brå dagligen.

Hos Brå görs olika kontroller, kompletteringar och rättningar av materialet innan uppgifterna sammanställs till statistik.

Jämförelser över tid

Statistik över personer lagförda för brott har förts sedan 1830-talet. Åtskilliga förändringar inom rättsväsendet har skett under åren. Nedan följer en sammanställning av några förändringar inom rättsväsendet och av statistikrutiner sedan år 1987 som i högra eller lägre grad har påverkat statistiken över personer lagförda för brott. Denna redogörelse gör dock inga anspråk på att vara uttömmande, utan det finns flera andra faktorer som har påverkan på jämförbarheten och tolkningen av statistiken. Vissa faktorer beskrivs i kapitlet Läsanvisningar och teckenförklaringar till tabellerna.

Under år 2007 har Åklagarmyndigheten successivt infört ett nytt ärendesystem (Cåbra) som ersatt åklagarnas tidigare ärendesystem (Brådis och Envis). Systemomläggningen påbörjades februari år 2007 och skedde successivt i olika åklagarkammare fram till juni år 2007. Syftet med omläggningen var att ytterligare effektivisera åklagarverksamheten. Uppgifter från både de gamla och det nya systemet ligger till grund för statistiken över lagförda personer.

Denna systemomläggning kan ha påverkat statistiken över lagförda personer år 2007 och därmed jämförbarheten med tidigare år. Analyser av statistiken samt de tester som genomförts under hela införandefasen tyder dock på att systemomläggningen generellt sett endast kan ha

haft en marginell påverkan på statistiken. (Mer utförlig information om statistikomläggningen kan beställas från Brå:s statistikenhet.).

Den 1 januari 2007 infördes ändringar i reglerna om ingripande mot och behandling av unga lagöverträdare. Syftet med dessa ändringar är att vidareutveckla och förbättra påföljdssystemet för unga i åldern 15–21 år som gjort sig skyldiga till brott. Ändringarna innebär bland annat att tillämpningen av påföljden vård inom socialtjänsten tydligare inriktas på unga med särskilt behov av vård. Denna avgränsning synliggörs genom att påföljden byter beteckning till *Ungdomsvård*. Ändringarna innebär samtidigt att *ungdomstjänst* införs som en ny fristående påföljd för unga lagöverträdare under 21 år. Påföljden som, liksom tidigare, avser oavlönat arbete samt annan särskild ordnad verksamhet i lägst 20 och högst 150 timmar får endast dömas ut om den unge godkänner påföljden och det saknas grund att döma till ungdomsvård. Syftet är att påföljden ungdomstjänst ska kunna ersätta högre bötesstraff, kortare frihetsberövanden och, när det är lämpligt, ungdomsvård. I valet mellan böter och ungdomstjänst ska det senare normalt väljas om den inte anses för ingripande. Om den unge är över 18 år får dock ungdomstjänst endast dömas ut om särskilda skäl finns.

Genom lagstiftningen upphävdes även lagen (1998:408) om förbud mot köp av sexuella tjänster. Den ersattes av en ny straffbestämmelse i brottsbalkens sjätte kapitel, *köp av sexuell tjänst* (11 §). Bestämmelsen utvidgades samtidigt till att, utöver den som skaffar sig en tillfällig sexuell förbindelse, även straffbelägga den som nyttjar en sådan förbindelse som betalats av någon annan. Nämda och övriga ändringar i lagstiftningen innebär att man inte utan vidare kan jämföra antalet lagförda för olika sexualbrott år 2005 med tidigare år.

Den nya lagstiftningen innehåller vidare fyra nya straffbestämmelser för sexualbrott som riktar sig mot barn. Bestämmelsen *våldtäkt mot barn* (4 §) tar sikte på de allra allvarligaste brotten mot barn och det ställs inte längre några krav på att hot eller våld har använts vid övergreppet. Bestämmelsen *sexuellt utnyttjande av barn* (5 §) reglerar sådana fall av våldtäkt mot barn som med hänsyn till omständigheterna är mindre allvarliga, och bestämmelsen *sexuellt övergrepp mot barn* (6 §) avser andra sexuella handlingar mot barn än som avses i bestämmelserna om våldtäkt respektive sexuellt utnyttjande av barn. Dessutom tillkom en ny bestämmelse, sexuellt utnyttjande av barn för sexuell posering (8 §), som straffbelägger gärningar där någon främjar eller utnyttjar ett barn för detta ändamål.

Den 1 april 2005 trädde en ny sexualbrottslagstiftning (6 kap. BrB) i kraft. Syftet med den nya lagstiftningen är dels att ytterligare förstärka och tydliggöra varje människas absoluta rätt till sexuell integritet och självbestämmande, dels att på olika sätt lyfta fram och förstärka skyddet för barn och ungdomar som utsätts för sexuella kränkningar. Den nya lagstiftningen innebär väsentliga ändringar i flera bestämmelser, men också tillkomst av helt nya bestämmelser. Bland annat har begreppet våldtäkt utvidgats till att omfatta de så kallade utnyttjandefallen och kravet på tvång har satts lägre. Det innebär dels att gärningar som tidigare bedömdes som sexuellt utnyttjande i stället bedöms som våldtäkt, dels att tillämpningsområdet för när en våldtäkt kan bedömas som grov utvidgas. Dessutom stadgas att en våldtäkt som begås av flera personer i normalfallet ska bedömas som grov. Bestämmelsen sexuellt tvång kvarstår och ska tillämpas när förutsättningarna för våldtäkt inte är uppfyllda, medan den tidigare bestämmelsen sexuellt utnyttjade ändras till att enbart avse utnyttjande av personer som befinner sig i beroendeställning till gärningsmannen.

Från och med år 2004 erhåller RI-systemet på Rikspolisstyrelsen (RPS), som är det system som förmedlar information från domstolarna till Brå, uppgifter om domar och slutliga beslut

från Domstolsverkets nya verksamhetssystem för handläggning av domar i tingsrätt. Det nya systemet, kallat Vera, ersätter det tidigare MÅHS-systemet. Enligt tester som gjorts har systemskiftet inte haft någon påverkan på statistiken över lagförda personer.

Under år 2002 inrapporterades vissa felaktigheter i de åtalsunderlåtelse som rörde narkotikabrott. En del ärenden som avsåg ringa narkotikabrott kom – på grund av ett fel i åklagarnas ärendehanteringssystem Brådis – att inrapporteras som narkotikabrott av normalgraden. Den felaktiga inrapporteringen har medfört att lagföringsstatistiken för år 2002 överskattar antalet personer som meddelats åtalsunderlåtelse för *narkotikabrott av normalgraden* på bekostnad av motsvarande antal för *ringa narkotikabrott*. Åtalsunderlåtelse som rör övriga typer av huvudbrott har påverkats obetydligt av felaktigheterna och felrapporteringen har ingen påverkan alls på antalet meddelade åtalsunderlåtelse totalt sett³. Felaktigheterna har med hjälp av Åklagarmyndighetens försorg kunnat åtgärdas och tabeller med korrigerade uppgifter kan beställas från Brå.

År 2002 ökade antalet utfärdade och godkända strafförelägganden från tullverksåklagare med 84 procent jämfört med närmast föregående år. Ökningen var i huvudsak av systemtekniskt slag och kan förklaras av att tullens system för föreläggande av ordningsbot inte fungerade tillfredsställande under året. Detta medförde att man tillfälligtvis var tvungen att utfärda strafförelägganden för brott som vanligtvis beivras med ordningsbot (t.ex. ringa tullbrott). Såväl ökningen av antalet utfärdade och godkända strafförelägganden år 2002, som stora delar av nedgången i antalet strafförelägganden år 2003, bör tolkas mot bakgrund av den systemtekniska förändringen vid tullen år 2002.

Den 30 november 2000 infördes den nya lagen om straff för smuggling, som ersatte den tidigare varusmuggningslagen. Införandet av lagen innebär inga större förändringar i statistiken över lagförda personer. Genom den nya lagen kan vissa brott, bland annat smuggling av narkotika, särredovisas i statistiken.

Från och med år 2000 levereras uppgifter om åtalsunderlåtelse på elektronisk väg direkt från Åklagarmyndigheten (ÅM), i stället för som tidigare via Rikspolisstyrelsen (RPS). De två viktigaste effekterna av denna omläggning är att statistiken över åtalsunderlåtelse kom att omfatta samtliga författningar och att definitionen av en åtalsunderlåtelse förändrades något.⁴

År 1999 kom ordningsbotsinstitutet att utökas med brott mot ett större antal författningar. Utvidgningen påverkar antalet utfärdade ordningsbotsförelägganden, men har även betydelse för antalet utfärdade strafförelägganden, eftersom brott som tidigare skulle ha medfört strafföreläggande i och med utvidgningen i stället beivras genom ordningsbot. Utöver utvidgningen år 1999 har mindre tillägg i institutet skett under åren.

År 1999 tillkom flera nya påföljder: villkorlig dom förenat med samhällstjänst, överlämnande till vård inom socialtjänsten förenat med ungdomstjänst och slutna ungdomsvård. Tillkomsten av påföljden slutna ungdomsvård innebär att antalet ungdomar dömda till fängelse inte utan vidare kan jämföras med tidigare år.

År 1998 införde åklagarkamrarna successivt ett nytt redovisningssystem (EnVis). Uppgifterna om strafförelägganden samlas i och med detta in av Åklagarmyndigheten på elektronisk väg för vidare leverans till Brå. Den elektroniska distribueringen av data medför att Brå erhåller

³ För mer information se Kriminalstatistik 2003.

⁴ För mer information se Kriminalstatistik 2000.

uppgifter om godkända strafförelägganden snabbare än tidigare, vilket i sin tur har viss påverkan på antalet strafförelägganden i statistiken (se ovan).

År 1997 infördes möjligheten att utfärda villkorlig dom, enskilt eller i kombination med böter, genom strafföreläggande.

År 1994 övertog Brå ansvaret för själva bearbetningen och produktionen av kriminalstatistiken från Statistiska centralbyrån (SCB). Ett nytt produktionssystem med en relationsdatabas byggdes upp och något förändrade statistikrutiner jämfört med tidigare infördes. Omläggningen har påverkat statistiken marginellt. I och med övertagandet kom dock principen för val av huvudpåföljd att ändras något, så till vida att förordnanden i förhållande till övriga påföljder kom att rangordnas lägre än vid SCB. Förändringen innebär att förordnanden i lägre grad väljs som huvudpåföljd i statistiken jämfört med tidigare när statistiken producerades av SCB.

År 1994 införde domstolarna successivt ett nytt ärendehanteringssystem (MÅHS). Tidigare hade domstolarna skickat kopior på domar till RPS, som gjorde en optisk inläsning av domarna. Med införandet av det nya systemet kom domstolsuppgifterna i stället att registreras maskinellt, vilket innebar att de fel som tidigare orsakats av den optiska inläsningen försvann.

År 1990 (och t.o.m. år 2000) upphörde redovisningen av åtalsunderlåtelse mot vissa författningar, jämfört med perioden 1979–1989. Det är framför allt åtalsunderlåtelse för vissa lindriga brott (framför allt mot vägtrafikförfattningar) som upphörde att redovisas under åren 1990–2000.

Från och med år 1987 redovisas endast de under statistikåret utfärdade strafförelägganden som har godkänts av den förelagde personen. Tidigare utgick redovisningen från utfärdade strafförelägganden under statistikåret, oavsett om de var godkända eller inte. Förändringen medför att något färre strafförelägganden än under tidigare år redovisas.