



**brå**

 Sveriges officiella statistik

Kriminalstatistik

2018

Återfall i brott

*Preliminär statistik*

**Brå – kunskapscentrum för rättsväsendet**

Myndigheten Brå verkar för att brottsligheten minskar och tryggheten ökar i samhället. Det gör vi genom att ta fram fakta och sprida kunskap om brottslighet, brottsbekämpning och brottsförebyggande arbete, till i första hand regeringen och myndigheter inom rättsväsendet.

URN: NBN: SE: BRA-989

© Brottsförebyggande rådet 2021

Enheten för rättsstatistik

Omslagsillustration: Susanne Engman

Produktion: Brottsförebyggande rådet, Box 1386, 111 93 Stockholm

Telefon 08–527 58 400, e-post [info@bra.se](mailto:info@bra.se), [www.bra.se](http://www.bra.se)

Denna publikation kan laddas ner från Brås webbplats [www.bra.se/publikationer](http://www.bra.se/publikationer). På begäran kan Brå ta fram ett alternativt format. Frågor om alternativa format skickas till: [tillganglig@bra.se](mailto:tillganglig@bra.se)

Vid citat eller användande av tabeller, figurer, diagram ska källan Brå anges. För att återge bilder, fotografier och illustrationer krävs upphovspersonens tillstånd.

# Innehåll

Sammanfattning	4
Inledning	5
Tolkning av statistiken	5
Begrepp och definitioner	6
Resultat	7
Andel personer som återfaller i brott	7
Återfall efter ålder	7
Återfall efter tidigare belastning	8
Återfall efter mest ingripande påföljd i ingångshändelsen	9
Återfall efter utdömd strafftid	10
Återfall efter grävsta brott i ingångshändelsen	11
Tid till första återfall	11
Tid till första återfall efter kön	12
Tid till första återfall efter ålder	12
Tid till första återfall efter antal tidigare belastningar	12
Tid till första återfall efter mest ingripande påföljd i ingångshändelsen	13
Återfallsrisk över tid	14
Återfallshändelsen	16
Antal återfallsbrott	16
Beskrivning av statistiken	18

## Sammanfattning

- Av samtliga 69 800 personer med en ingångshändelse 2018 återföll 21 procent i brott inom ett år. Av de 12 900 kvinnorna återföll 15 procent och av männen 23 procent. Jämfört med 2009 hade andelen personer som återfallit inom ett år minskat med 3 procentenheter.
- Bland dem som hade fängelse som mest ingripande påföljd i ingångshändelsen hade det skett en minskning i återfall jämfört med 2009. Av dem som frigavs från anstalt minskade andelen från 48 till 40 procent. Den minskade andelen som återföll gällde alla kategorier av utdömd strafftid. Störst minskning återfanns bland dem med en utdömd strafftid på mer än 4 månader och högst 6 månader där andelen återfall minskat med 14 procentenheter.
- Sedan 2009 hade andelen personer som återfallit i brott inom ett år minskat för belastningsgrupperna med flera tidigare belastningar, och mest hade den minskat för dem med 4–8 samt 9 eller fler tidigare belastningar.
- De 14 800 personer som återföll stod för 44 100 återfall i brott inom ett år, vilket motsvarade i genomsnitt 3 återfallsbrott per person. Antalet kvinnor som återföll i brott var 1 870. I genomsnitt begick de 2,5 återfallsbrott per person. För männen var motsvarande siffra 3,0. Förändringarna över tid var små, för både kvinnorna och männen.

# Inledning

Återfallsstatistiken har som primärt syfte att ge en övergripande bild av nivån, strukturen och utvecklingen för de återfall i brott som registreras och lagförs i Sverige. I den preliminära statistiken redovisas andelen personer som inom loppet av ett år efter en ingångshändelse återfallit i ett nytt lagfört brott, och hur nivån utvecklats jämfört med för tio år sedan. Därutöver redogör statistiken för hur snabbt och med vilken intensitet de registrerade återfallen sker. Statistiken beskriver även dem som återfaller mot bakgrund av kön, ålder och tidigare belastningar, samt återfallsmönstret efter olika typer av påföljder och olika typer av brott.

Fler och utförligare tabeller med statistik om återfall finns publicerade på Brås webbplats.

## Tolkning av statistiken

- Talen i texten är avrundade till tre informationsgivande siffror samt till hela procenttal. Exempelvis avrundas 69 750 personer till 69 800. Alla beräkningar baseras dock på icke avrundade tal.
- En person kan ha flera ingångshändelser under referensåret, men endast en redovisas i varje tabell. I statistiken över personer redovisas återfall efter det grövsta brottet respektive den mest ingripande påföljden i personens samtliga ingångshändelser, och därmed underskattas lindrigare brott och mindre ingripande påföljder.
- Statistiken omfattar endast återfall som kommer till rättsväsendets kännedom och leder till återfall. När andelen återfall studeras bör man beakta att skillnader mellan olika brottstyper påverkas av i vilken grad brotten upptäcks, anmäls, utreds och lagförs. Eftersom återfallet mäts inom en begränsad tid innebär det även att brottstyper som är vanligt förekommande eller begås frekvent kommer att uppvisa högre återfallsandelar i statistiken än brottstyper som kräver en längre brottsutredning och därför inte hinner komma med i statistiken.

## Begrepp och definitioner

För att undersöka i vilken utsträckning lagförda personer åter lagförs för brott, används i statistiken en framåtblickande undersökningsmetod. Det innebär att vi följer upp lagförda personer för återfall i lagfört brott.

### *Ingångshändelser*

Populationen utgörs av samtliga personer som under ett kalenderår frigivits från anstalt, skrivits ut från sluten ungdomsvård eller rättspsykiatrisk vård, avslutat intensivövervakning med elektronisk kontroll (fotboja) eller erhållit andra påföljder genom lagakraftvunnen dom eller beslut av åklagare. Dessa händelser kallas ingångshändelser. Dock exkluderas lagföringar som omfattar brott med endast penningböter i straffskalan, ordningsbotsförelägganden och personer som inte var folkbokförda i Sverige den 31 december respektive år.

### *Uppföljningsperiod respektive buffertperiod*

Uppföljningsperioden för nya lagförda brott i den preliminära statistiken är ett (1) år och startar vid tidpunkten för ingångshändelsen. Det kan ta olika lång tid från att ett brott begås till att domen där det ingår vinner laga kraft eller till att ett lagföringsbeslut tas. För att så många som möjligt ska hinna resultera i lagakraftvunna domar tillämpas en så kallad buffertperiod efter uppföljningsperioden. I den preliminära statistiken är buffertperioden ett (1) år. Personer som avlidit under uppföljningsperioden ingår i populationen fram till dess att de har avlidit.

### *Återfallshändelser*

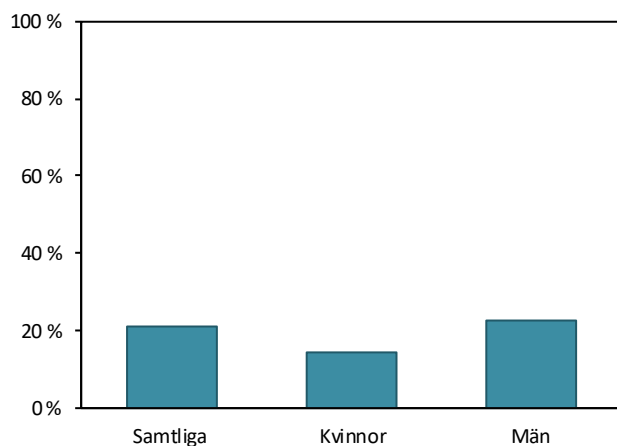
Ingångshändelserna följs upp för återfall i nya lagförda brott, så kallade återfallshändelser. En återfallshändelse motsvarar ett brott som lagförts genom en lagakraftvunnen dom, ett godkänt strafföreläggande eller en utfärdad åtalsunderlåtelse. Villkoret för att ett brott ska inräknas som en återfallshändelse i statistiken är att det har begåtts under uppföljningsperioden på ett år och att domen har vunnit laga kraft. För en mer detaljerad beskrivning av statistiken, se Kvalitetsdeklarationen på Brås webbplats.

## Resultat

I detta kapitel redovisas statistiken över personer som återfaller i brott inom ett år efter en ingångshändelse 2018. Här redovisas andelen som återfaller i brott, efter olika kategorier, tiden till återfall och återfallshändelsen.

### Andel personer som återfaller i brott

Av de nästan 69 800 personer som hade en ingångshändelse 2018 var det 14 800 personer som återföll i brott minst en gång under uppföljningsperioden. Det innebär att en av fem (21 %) återföll i brott inom ett år. Andelen som återföll skiljde sig tydligt åt mellan könen, 15 procent av kvinnorna och 23 procent av männen hade återfallit (figur 1). Hela populationen bestod av 12 900 kvinnor och 56 900 män.



Figur 1. Andel personer som återfallit i brott inom ett år, av samtliga personer med en ingångshändelse 2018, totalt samt efter kön.

### Återfall efter ålder

Den största andelen som återföll var i åldersgruppen 18–20 år, där 28 procent återföll i brott. Även de i åldern 21–39 år hade en hög återfallsandel. Det var minst vanligt att de som var 60 år eller äldre återföll i brott. Av dem hade endast 10 procent återfallit. Skillnaderna mellan könen var störst i de lägre ålderskategorierna. Sedan 2009 har återfallen minskat för män i samtliga ålderskategorier, medan de har ökat för de yngsta åldersgrupperna av kvinnor. (tabell 1).

Tabell 1. Andel personer som återfallit i brott inom ett år, av samtliga personer med en ingångshändelse 2018, efter ålder och kön, samt förändring jämfört med 2009.

Ålder, år	Samtliga		Kvinnor		Män	
	Andel återfall	Förändring i procentenheter	Andel återfall	Förändring i procentenheter	Andel återfall	Förändring i procentenheter
15–17	21	0	11	+1	24	-2
18–20	28	0	17	+3	30	-2
21–39	24	-5	17	-4	25	-5
40–59	17	-6	13	-8	18	-5
60–	10	-1	8	-3	11	0

## Återfall efter tidigare belastning

Med tidigare belastning avses lagföringar som skett inom en femårsperiod innan lagföringen som ledde till ingångshändelsen. Belastningar kan omfatta dels olika typer av påföljder, såsom böter och fängelse, dels åtalsunderlåtelse.

### *Antal tidigare belastningar*

Risken för återfall ökar tydligt med tidigare brottsbelastning. Bland personer med minst 9 tidigare belastningar återföll 70 procent. Drygt hälften av samtliga personer med en ingångshändelse (38 600 personer) hade ingen tidigare belastning, av dem återföll en tiondel (10 %) i brott. Skillnaden mellan könen är små. På tio år har andelen som återföll gått ner i samtliga kategorier men mest i de kategorierna med stort antal tidigare belastningar, både för män och för kvinnor (tabell 2).

Tabell 2. Andel personer som återfallit i brott inom ett år, av samtliga personer med en ingångshändelse 2018, efter antal tidigare belastningar och kön, samt förändring jämfört med 2009.

Tidigare belastningar	Samtliga		Kvinnor		Män	
	Andel återfall	Förändring i procentenheter	Andel återfall	Förändring i procentenheter	Andel återfall	Förändring i procentenheter
0	10	0	8	0	11	0
1	22	-2	18	-4	22	-1
2–3	34	-6	31	-10	34	-5
4–8	51	-10	46	-13	51	-10
9–	70	-10	66	-11	71	-10

### *Mest ingripande tidigare belastning*

Av dem som hade fängelse och andra frihetsberövande påföljder som mest ingripande tidigare belastning återföll hälften (50 %) i brott. Den lägsta andelen som återföll hade de som saknade en tidigare belastning; i den gruppen återföll 10 procent. Mellan 2009 och 2018 har andelen som återföll minskat mest där fängelse och andra frihetsberövande påföljder respektive frivårdspåföljder var mest ingripande påföljd (tabell 3).



Tabell 3. Andel personer som återfallit i brott inom ett år, av samtliga med en ingångshändelse 2018, efter antal mest ingripande tidigare belastningar och kön, samt förändring jämfört med 2009.

Mest ingripande tidigare belastningar	Samtliga		Kvinnor		Män	
	Andel återfall	Förändring i procentenheter	Andel återfall	Förändring i procentenheter	Andel återfall	Förändring i procentenheter
Ingen tidigare belastning	10	0	8	0	11	0
Fängelse och andra frihetsberövande påföljder	50	-9	48	-13	50	-8
Frivårdspåföljder	37	-9	34	-16	38	-8
Böter	26	-3	24	-7	27	-2
Övriga påföljder	35	-2	27	-3	36	-2

### Återfall efter mest ingripande påföljd i ingångshändelsen

Störst återfallsandel (48 %) hade de med slutna ungdomsvård som mest ingripande påföljd i en ingångshändelse 2018. Även bland dem som hade ungdomsvård, fängelse eller skyddstillsyn var andelen som återföll hög. Det kan troligen delvis förklaras av att dessa personer i allmänhet begått grövre brott och hade en mer omfattande brottsbelastning sedan tidigare.

Jämfört med 2009 hade det skett minskningar i nästan alla kategorier. Störst minskning fanns bland dem som hade skyddstillsyn med samhällstjänst som mest ingripande påföljd i ingångshändelsen (tabell 4).

Tabell 4. Andel personer som återfallit i brott inom ett år, av samtliga med en ingångshändelse 2018, efter mest ingripande påföljd i ingångshändelsen samt förändring jämfört med 2009.

Mest ingripande påföljd i ingångshändelsen	Andel av samtliga	Förändring i procentenheter
Fängelse	40	-8
Sluten ungdomsvård	48	-7
Rättspsykiatrisk vård*	7	.
Intensivövervakning	12	-6
Skyddstillsyn med samhällstjänst	23	-9
Skyddstillsyn	36	-7
Villkorlig dom med samhällstjänst	9	-1
Böter	19	-1
Villkorlig dom	10	-1
Ungdomsvård	41	-7
Ungdomstjänst	21	-6
Åtalsunderlåtelse	26	0
Övriga påföljder	15	-8

\* Uppgifter börjar från och med 2010 vid utskrivning, i stället för som tidigare vid inskrivning.

I samtliga påföljdskategorier hade kvinnorna en lägre återfallsandel än männen. Skillnaden mellan könen i andel återfall var 5–8 procentenheter för alla kategorier utom övriga påföljder (tabell 5).

Tabell 5. Andel personer som återfallit i brott inom ett år, av samtliga med en ingångshändelse 2018, efter mest ingripande påföljd i ingångshändelsen och kön samt förändring jämfört med 2009.

Mest ingripande påföljd i ingångshändelsen	Kvinnor		Män	
	Andel återfall	Förändring i procentenheter	Andel återfall	Förändring i procentenheter
Fängelse och andra frihetsberövande påföljder	32	-14	40	-7
Intensivövervakning	8	-9	12	-6
Frivårdspåföljder	19	-8	25	-4
Böter	15	-2	20	-1
Övriga påföljder	10	-2	23	-5

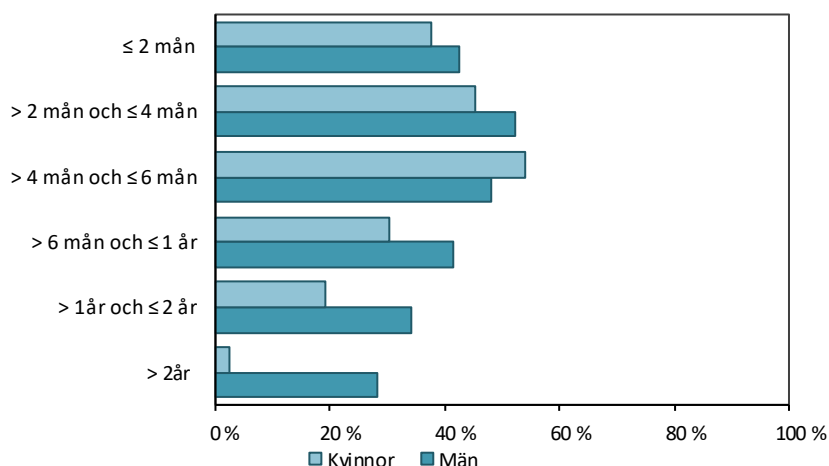
## Återfall efter utdömd strafftid

Av dem som frigavs från anstalt 2018 var det vanligast med återfall i brott bland dem som hade en utdömd strafftid på mer än två och högst fyra månader respektive mer än fyra och högst sex månader. I dessa grupper hade ungefär hälften återfallit i brott. Minst återfallsandel fanns bland de frigivna som hade en utdömd strafftid på mer än fyra år. Andelen som återföll har minskat över tid i samtliga strafftidskategorier, störst minskning återfanns bland dem med en utdömd strafftid på mer än 4 månader och högst 6 månader (tabell 6).

Tabell 6. Andel personer som återfallit i brott inom ett år, av samtliga som frigivits från anstalt 2018, efter utdömd strafftid samt förändring jämfört med 2009.

Utdömd strafftid	Andel av samtliga	Förändring i procentenheter
≤ 2 mån	42	-4
> 2 mån och ≤ 4 mån	52	-10
> 4 mån och ≤ 6 mån	48	-14
> 6 mån och ≤ 1 år	41	-9
> 1 år och ≤ 2 år	33	-10
> 2 år och ≤ 4 år	28	-7
> 4 år	23	-2

Totalt frigavs 6 030 personer från anstalt under 2018, och av dessa var 92 procent män. Männerna hade en större andel återfall än kvinnorna sett till samtliga strafftidskategorier utom i kategorin mer än fyra och högst sex månader (figur 2).



Figur 2. Andel personer som återfallit i brott inom ett år, av samtliga som frigivits från anstalt 2018, efter utdömd strafftid och kön.

## Återfall efter grövsta brott i ingångshändelsen

Sett till det grövsta brottet i ingångshändelsen var det stora skillnader i återfallsandel. Av personer som dömdes för brott mot narkotikastrafflagen hade 30 procent återfallit i brott. Näst största återfallsandel fanns i kategorin tillgreppsbrott (stöld, snatteri och rån), där 26 procent återföll i brott. Minst återfallsandel återfanns bland personer som blivit dömda för sexualbrott; där uppgick andelen återfall till 8 procent. En jämförelse mellan 2009 och 2018 visar på minskningar i de flesta kategorier. De enda kategorier som ökat är skadegörelsebrott och brott mot allmänheten. Dessa har ökat med 1 respektive 3 procentenheter (tabell 7).

Tabell 7. Andel personer som återfallit i brott inom ett år, av samtliga personer med en ingångshändelse 2018, efter grövsta brott i ingångshändelsen samt förändring jämfört med 2009.

Grövsta brott i ingångshändelsen	Andel av samtliga	Förändring i procentenheter
Brott mot liv och hälsa (3 kap. BrB)	15	-5
Brott mot frihet, frid, familj och ärekränkning (4, 5 och 7 kap. BrB)	15	-7
Sexualbrott (6 kap. BrB)	8	-3
Tillgreppsbrott (8 kap. BrB)	26	-2
Bedrägeri, förskingring, brott mot borgenärer m.m. (9–11 kap. BrB)	12	-6
Skadegörelsebrott (12 kap. BrB)	23	+1
Brott mot allmänheten (13–15 kap. BrB)	15	+3
Brott mot staten (16–22 kap. BrB)	18	-10
Brott mot trafikbrottslagen	16	-3
Brott mot narkotikastrafflagen	30	-12
Brott mot övriga specialstraffrättsliga författningar	17	0

Brottskategorin med minst andel återfall var för kvinnorna brott mot allmänheten och för männen brott mot person. Både för kvinnorna och männen skedde de största minskningarna i återfallsandel bland dem vars grövsta brott varit brott mot narkotikastrafflagen (tabell 8).

Tabell 8. Andel personer som återfallit i brott inom ett år, av samtliga personer med en ingångshändelse 2018, efter grövsta brott i ingångshändelsen och kön samt förändring jämfört med 2009.

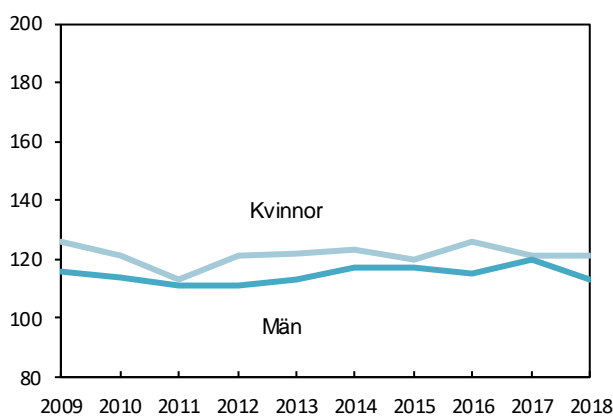
Grövsta brott i ingångshändelsen	Andel återfall kvinnor	Förändring i procentenheter	Andel återfall män	Förändring i procentenheter
Brott mot person (3–7 kap. BrB)	9	-4	15	-6
Brott mot förmögenhet (8–12 kap. BrB)	15	-2	27	-3
Brott mot allmänheten (13–15 kap. BrB)	4	-1	19	+2
Brott mot staten (16–22 kap. BrB)	11	-8	20	-10
Brott mot trafikbrottslagen	11	-5	17	-3
Brott mot narkotikastrafflagen	24	-13	30	-11
Brott mot övriga specialstraffrättsliga författningar	10	+1	18	0

## Tid till första återfall

I detta avsnitt mäts mediantiden i dagar från ingångshändelsen 2018 till tidpunkten för det första lagförda återfallsbrottet under uppföljningsperioden. Mediantiden till första återfallshändelse var cirka fyra månader (115 dagar). Mediantiden uppvisar små förändringar över tid. Sedan 2009 hade det skett en minskning med 3 dagar.

## Tid till första återfall efter kön

Det skiljer en vecka i mediantid till första återfall mellan kvinnor och män. År 2018 var mediantiden till första återfall 121 dagar för kvinnorna och 113 dagar för männen (figur 3).



Figur 3. Mediantid i dagar till första återfall inom ett år, för samtliga personer som återfallit efter en ingångshändelse 2009–2018, efter kön.

## Tid till första återfall efter ålder

År 2018 var det de yngsta personerna (15–17 år) som hade den längsta mediantiden till första återfall, fyra och en halv månad. Kortast tid till återfall hade de som var 40–59 år, med en mediantid på tre och en halv månad. Den största minskningen i antal dagar återfanns i åldersgruppen 60 år eller äldre. När man tittar på kön hade männen generellt kortare tid till återfall än kvinnorna. Åldersgruppen 60 år eller äldre stack dock ut, där hade männen något längre tid till återfall än kvinnorna (tabell 9).

Tabell 9. Mediantid i dagar till första återfall för alla som återfallit efter en ingångshändelse 2018, efter ålder och kön samt förändring sedan 2009.

Ålder	Samtliga		Kvinnor		Män	
	Tid till återfall	Förändring i dagar	Tid till återfall	Förändring i dagar	Tid till återfall	Förändring i dagar
15–17 år	134	-9	149	-2	132	-10
18–20 år	116	-7	127	-8	115	-7
21–39 år	113	+1	120	+3	111	0
40–59 år	108	-2	118	-6	106	-2
60–år	110	-26	106	-82	112	-18

## Tid till första återfall efter antal tidigare belastningar

Det är tydligt att ett högre antal tidigare belastningar samvarierar med kortare tid till första återfall i brott. Personer utan tidigare belastningar hade längst tid till första återfall, fyra månader och en vecka. Kortast tid hade personer med nio eller fler tidigare belastningar: två och en halv månad. Förändringarna sedan 2009 visar på tydliga minskningar i tid till återfall för två kategorier, de utan tidigare belastning och de med en tidigare belastning. Mediantiderna skiljde sig inte mycket mellan könen inom någon belastning (tabell 10).

Tabell 10. Mediantid i dagar till första återfall för alla som återfallit efter en ingångshändelse 2018, efter antal tidigare belastningar och kön, samt förändring sedan 2009.

Tidigare belastningar	Samtliga		Kvinnor		Män	
	Tid till återfall	Förändring i dagar	Tid till återfall	Förändring i dagar	Tid till återfall	Förändring i dagar
0	130	-16	132	-24	128	-16
1	127	-12	132	-14	127	-11
2-3	119	-5	123	+3	118	-7
4-8	101	+2	112	+4	100	+1
9-	74	+10	85	+13	72	+10

### Tid till första återfall efter mest ingripande påföljd i ingångshändelsen

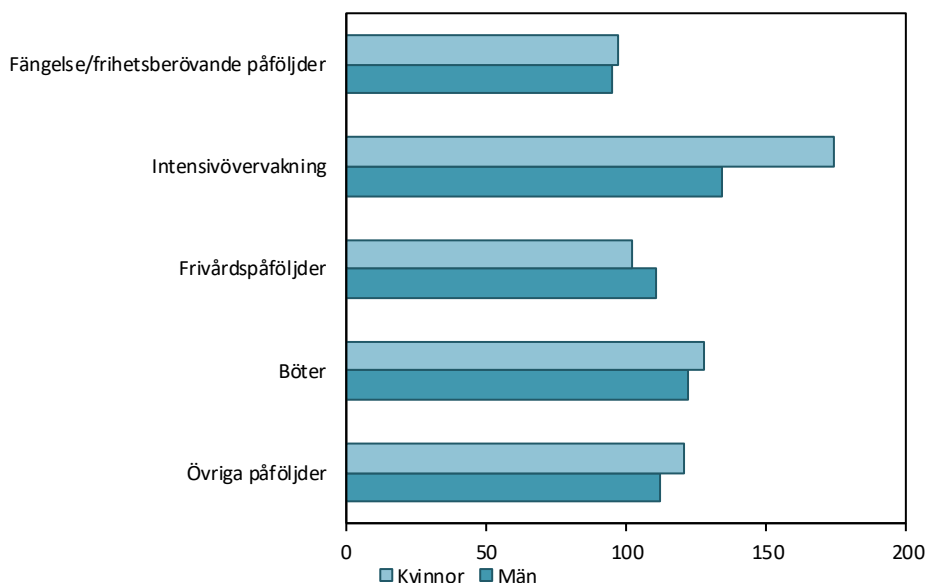
Den kortaste mediantiden till första återfall hade de med sluten ungdomsvård som mest ingripande påföljd. De som hade längst mediantid till första återfall var kategorierna med intensivövervakning och övriga påföljder. En jämförelse över tid visar att den största ökningen i mediantid till första återfall har skett bland dem med övriga påföljder som mest ingripande påföljd. Den grupp där mediantiden minskat mest var sluten ungdomsvård (tabell 11).

Tabell 11. Mediantid i dagar till första återfall för alla som återfallit efter en ingångshändelse 2018, efter mest ingripande påföljd i ingångshändelsen samt förändring sedan 2009.

Mest ingripande påföljd i ingångshändelsen	Tid till återfall	Förändring i dagar
Fängelse	96	+15
Sluten ungdomsvård	74	-28
Rättspsykiatrisk vård inkl. rättspsykiatrisk vård med utskrivningsprövning*	114	.
Intensivövervakning	140	+19
Skyddstillsyn med samhällstjänst	113	-5
Skyddstillsyn	107	0
Villkorlig dom med samhällstjänst	123	-23
Böter	122	-10
Villkorlig dom	123	-14
Ungdomsvård	121	-6
Ungdomstjänst	131	-25
Åtalsunderlåtelse	102	+3
Övriga påföljder	228	+91

\* Uppgifter börjar från och med 2010 vid utskrivning, i stället för som tidigare vid inskrivning.

För både kvinnorna och männen var tiden till första återfall längst när ingångshändelsen var intensivövervakning. Mediantiden i denna kategori var för kvinnorna 174 dagar, och för männen 134 dagar (figur 4).

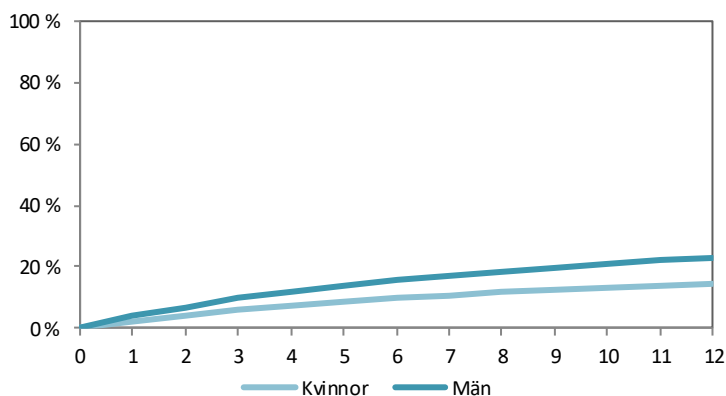


Figur 4. Mediantid i dagar till första återfall inom ett år, för samtliga kvinnor respektive män som återfallit efter en ingångshändelse 2018, efter kön och mest ingripande påföljd i ingångshändelsen.

## Återfallsrisk över tid

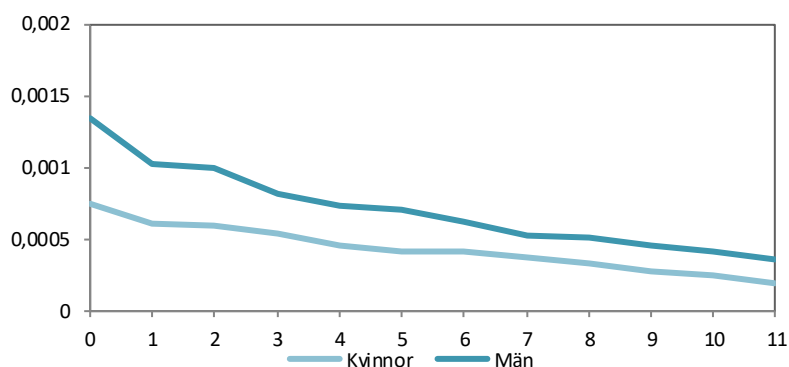
I detta avsnitt används överlevnadsanalys för att mäta återfall för kortare intervaller och för fler tidpunkter samt återfallsintensiteten som mäter antalet återfall per dag.

I figur 5 kan man utläsa att andelen som återföll inom en månad är 2 procent för kvinnorna och 4 procent för männen. Efter fyra månader var återfallsandelarna uppe i 7 procent för kvinnorna och 12 procent för männen. Lutningen på kurvorna är brantast i början av uppföljningsperioden, för att sedan plana ut.



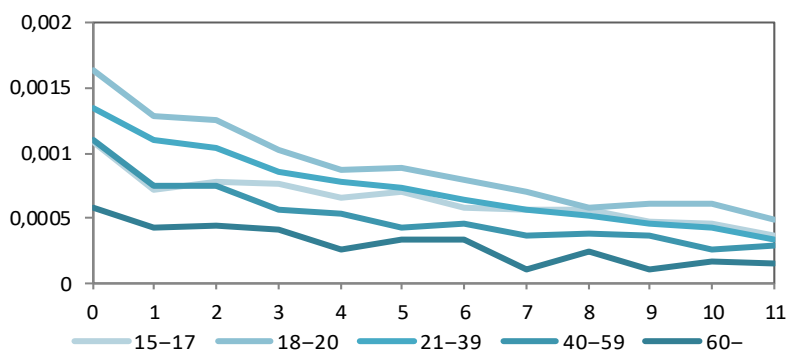
Figur 5. Kumulativa återfallsandelar per månad, för samtliga personer med en ingångshändelse 2018, efter kön.

För både kvinnorna och männen var risken att återfalla störst i början av uppföljningsperioden, för att sedan avta. Utvecklingen är väldigt lika över året för båda könen (figur 6).



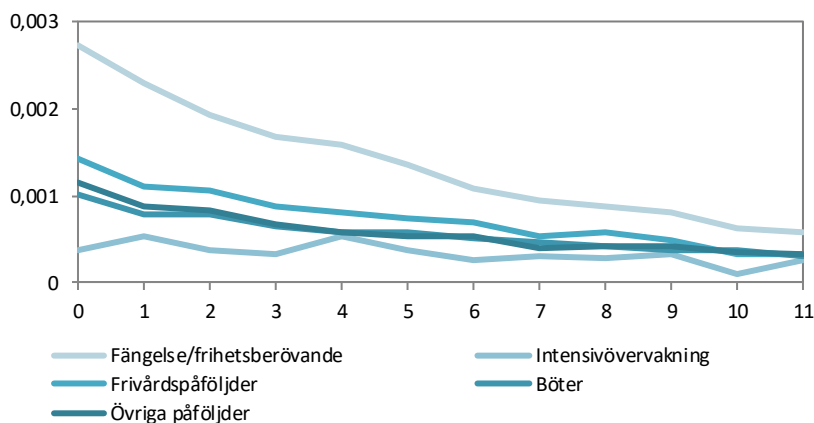
Figur 6. Återfallsintensitet per månad, bland samtliga personer med en ingångshändelse 2018, efter kön.

Vid en jämförelse av olika ålderskategorier framgår att efter ungefär åtta månader hade skillnaderna mellan olika åldersgrupper jämnats ut. De äldsta personerna skiljde sig dock från de övriga ålderskategorierna, genom att uppvisa en lägre och mer konstant återfallsintensitet (figur 7).



Figur 7. Återfallsintensitet per månad, bland samtliga personer med en ingångshändelse 2018, efter ålder.

Personer med frihetsberövande påföljder uppvisade den största återfallsintensiteten under uppföljningsperioden. Skillnaderna mot de andra påföljderna var störst i början men avtog med tiden. Intensivövervakning med elektronisk kontroll var den kategori som uppvisade lägst intensitet i början av uppföljningsperioden (figur 8).



Figur 8. Återfallsintensitet per månad, bland samtliga personer med en ingångshändelse 2018, efter påföljd.

# Återfallshändelsen

## Antal återfallsbrott

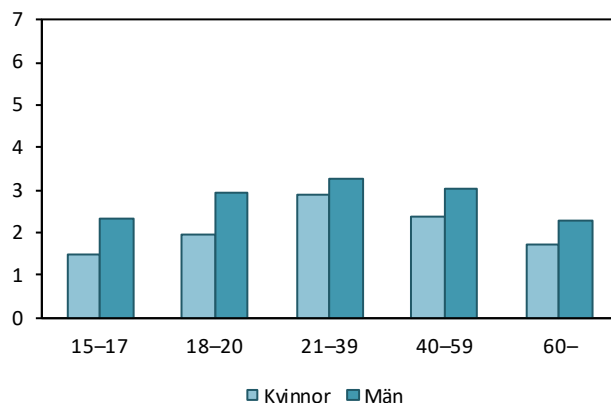
Omkring 14 800 personer med en ingångshändelse 2018 återföll i brott, endast dessa ingår i avsnittet. Sammantaget stod de för cirka 44 100 återfallsbrott under uppföljningsperioden, vilket gav ett genomsnitt på 3 återfallsbrott per person. Antalet kvinnor som återföll i brott var 1 870, och de lagfördes för 4 640 brott begångna under uppföljningsperioden. De begick således 2,5 återfallsbrott per person. Männerna hade ett högre genomsnitt, och begick 3 återfallsbrott per person. Förändringarna över tid är små (tabell 12).

Tabell 12. Antal återfallsbrott, antal personer och antal återfallsbrott per person inom ett år, bland samtliga som återfallit efter en ingångshändelse 2018, efter kön.

Kön	Antal återfallsbrott	Antal personer	Antal återfallsbrott per person
Totalt	44 081	14 823	3,0
Kvinnor	4 642	1 871	2,5
Män	39 439	12 952	3,0

## Antal återfallsbrott efter ålder

Ålderskategorin 21–39 år hade det största genomsnittet återfallsbrott, medan de som var 60 år eller äldre hade det minsta (3,2 respektive 2,2 återfallsbrott per person). Genomsnittet för kvinnorna sträckte sig från 1,5 till 2,9 återfallsbrott per person. Motsvarande genomsnitt för männen var 2,3 till 3,3 (figur 9).

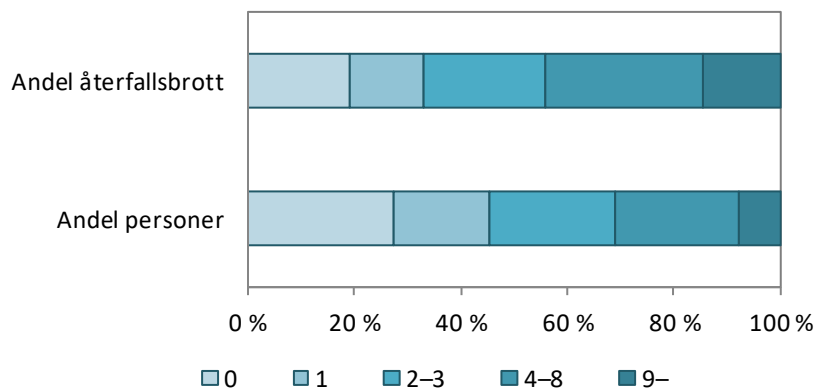


Figur 9. Antal återfallsbrott per person inom ett år, bland samtliga personer som återfallit efter en ingångshändelse 2018, efter kön och ålder.

## Antal återfallsbrott efter antal tidigare belastningar

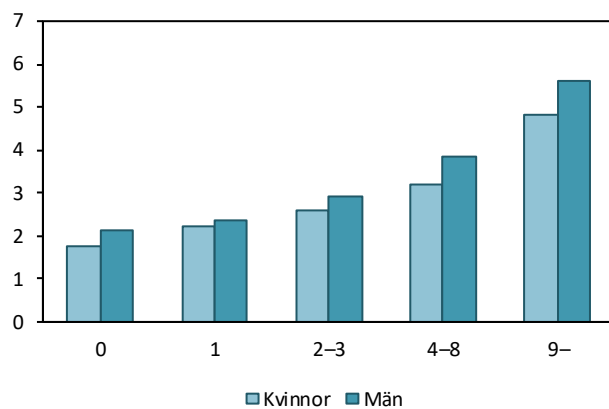
Antalet återfallsbrott är inte jämnt fördelat över de personer som återfaller. Personer med 9 eller fler tidigare belastningar utgjorde den till antalet minsta kategorin (1 160 personer eller 8 %) av dem som återföll i brott, men stod för 15 procent av återfallsbrotten. Mönstret såg likadant ut för kvinnorna och männen, och skillnaderna över tid var överlag små (figur 10).





Figur 10. Fördelningen av samtliga personer som återfallit efter en ingångshändelse 2018, respektive fördelningen av antalet återfallsbrott inom ett år, efter antal tidigare belastningar.

Det genomsnittliga antalet återfallsbrott ökar successivt med antalet tidigare belastningar hos personerna. Bland dem som återföll i brott och som saknade tidigare belastning uppgick antalet återfallsbrott till i genomsnitt 2,1 brott per person. Motsvarande antal för dem med 9 eller fler tidigare belastningar var i genomsnitt 5,5 återfallsbrott per person. Skillnaden mellan könen var mycket större för de med 9 eller fler tidigare belastningar än för övriga kategorier (figur 11).



Figur 11. Antal återfallsbrott per person inom ett år, bland samtliga personer som återfallit efter ingångshändelse 2018, efter kön och antal tidigare belastningar.

# Beskrivning av statistiken

Nedan följer en beskrivning av statistiken över återfall i brott. För en mer utförlig beskrivning, se statistikens kvalitetsdeklaration på Brås webbplats.

## Statistikens ändamål

Statistiken över återfall i brott har till primärt syfte att övergripande redogöra för nivån, fördelningen och utvecklingen av antalet och andelen personer som efter en ingångshändelse återfaller i ett nytt lagfört brott. Statistiken beskriver återfall i brott som kommit till rättsväsendets kännedom och lagförts.

Statistiken redovisar återfallsmönstret mot bakgrund av de lagförda personernas kön, ålder och tidigare belastning. Uppgifterna ger en översiktlig bild av vilka grupper av lagöverträdare som löper högre eller lägre risk för återfall. Statistiken redovisar även hur återfallsmönstret ser ut efter olika typer av påföljder och ger i den meningen en grov skattning av utfallet i Kriminalvårdens och andra verkställande myndigheters verksamhet.

Statistiken syftar även till att ge en bild av återfallshändelserna.

## Statistikens innehåll

### Population

Den studerade populationen omfattar samtliga personer som under ett kalenderår frigivits från anstalt, skrivits ut från sluten ungdomsvård, avslutat intensivövervakning eller lagförts för andra påföljder genom lagakraftvunnen dom eller beslut av åklagare. Dessa händelser kallas i statistiken för *ingångshändelser*.

Lagföringsbeslut som omfattar lindrigare brott med enbart penningböter i straffskalan exkluderas, liksom ordningsbotsförelägganden.

Dessutom omfattar populationen endast ingångshändelser som rör personer som var folkbokförda i Sverige den 31 december respektive år.

Folkbokföringsuppgifterna hämtas från Statistiska centralbyrån. Därifrån hämtas också uppgifter om emigration och dödsfall, för korrigeringar av populationen.

## Ingångs- och återfallshändelser

Ingångshändelserna kan beräknas och redovisas på två olika sätt i statistiken.

I det ena fallet redovisas personer, och då ingår en och samma person endast en gång i statistiken, oavsett hur många ingångshändelser personen står för.

Definitionen används när syftet är att redovisa återfallsstruktur. När en person har flera ingångshändelser under referensåret väljs en av ingångshändelserna ut och det görs på tre olika sätt. En ingångshändelse med en påföljande återfallshändelse väljs före de händelser som inte följs av ett återfall.

- I redovisningen av personer uppdelat på kön, ålder och tidigare belastning används en slumpmässigt vald ingångshändelse från respektive referensår.
- När uppdelningen görs på brottskategori används ingångshändelsen med det grävsta brottet enligt straffskalan.
- När uppdelningen görs på påföljdskategori används ingångshändelsen med den mest ingripande påföljden.

I det andra fallet redovisas ingångshändelser, och då ingår samtliga ingångshändelser även om det rör en och samma person. Definitionen används när syftet är att redovisa återfallsmönstret mot bakgrund av faktorer kopplade till ingångshändelsen, till exempel huvudbrott och huvudpåföljder.

Ingångshändelserna följs upp för återfall i nya lagförda brott, så kallade återfallshändelser. Med återfallshändelse avses i statistiken ett brott som ingår i en lagkraftvunnen dom, ett godkänt strafföreläggande eller en utfärdad åtalsunderlåtelse. För att ett lagfört brott ska inräknas i statistiken som en återfallshändelse måste brottet ha begåtts under uppföljningsperioden och ingå i en lagföring som vunnit laga kraft.

Uppföljningsperioden för återfall i nya lagförda brott är tre år. Perioden startar vid tidpunkten för ingångshändelsen och är således individuell.

För att så många som möjligt av de brott som begåtts under uppföljningsperioden ska komma med i statistiken tillämpas en buffertperiod, under vilken brotten ska hinna resultera i lagkraftvunna domar. Buffertperioden är tre år.

## Insamling och bearbetning

### Aktualitet och tillförlitlighet

Återfallsstatistiken bygger på en framåtblickande metod som innebär att man följer upp en grupp lagförda personer för återfall i lagfört brott under en bestämd uppföljningsperiod. Tiden från det att ett brott begås till dess att en dom för brottet vinner laga kraft varierar så det krävs en relativt lång produktionstid för att uppnå hög tillförlitlighet i statistiken. För att tillgodose de olika behoven av både aktualitet och tillförlitlighet publicerar Brå såväl en preliminär som en slutlig återfallsstatistik.

## Kategorisering och beräkningar

Ingångshändelserna och personerna i återfallsstatistiken delas in efter fem variabler: kön, ålder, tidigare belastning, brott samt påföljd i ingångshändelsen. Utöver antal lagföringar omfattar redovisningen av tidigare belastning även den mest ingripande belastningen sett till påföljd, och utöver huvudbrottet och huvudpåföljden kommer brott och påföljd även att redovisas efter det grävsta brottet och den mest ingripande påföljden i ingångshändelserna. Dessa uppgifter redovisas även för återfallshändelsen.

Brottsredovisningen i återfallsstatistiken omfattar samtliga rikstäckande gällande författningar, såväl brott mot balkar som brott mot övriga specialstraffrättsliga författningar. Ingen särredovisning görs utifrån brottsform, utan fullbordade brott redovisas tillsammans med försök, förberedelse, anstiftan och stämpling till brott, under respektive brott.

Påföljdsredovisningen utgår från den nomenklatur som åklagarna och domstolen tillämpar vid registrering av lagföringsbeslut och domslut. Brå har utvecklat en rangordning av påföljderna efter ingripandegrad som tillämpas för val av huvudpåföljd. Brå har även utvecklat en klassifikation av påföljderna som används vid framställning av statistiken.

I återfallsstatistiken redovisas endast huvudbrott och huvudpåföljd för ingångshändelserna. Med huvudbrott avses det brott av flera i en ingångshändelse som har den strängaste straffskalan och med huvudpåföljd avses den påföljd som är den mest ingripande enligt en bestämd rangordning.

Redovisningen av tidigare belastning avser lagföringar som vunnit laga kraft under en period om fem år före datumet för ingångshändelselagföringen. För att en lagföring ska räknas som en tidigare belastning måste den ha hunnit vinna laga kraft före datumet för ingångshändelsen.

## Jämförbarhet över tid

- SCB började framställa statistik över återfall i brott på 1970-talet.
- När Brå tog över statistikansvaret för kriminalstatistiken 1994 redovisades statistik över återfall i brott för perioden 1973–1989.
- Brå utarbetade ett nytt system för framställning av återfallsstatistik 2003. Statistik från det nya systemet publicerades första gången i publikationen Kriminalstatistik 2003 och avsåg återfallsstatistik för perioden från och med 1991 och framåt.
- År 2009 fick Brå i uppdrag av regeringen att utveckla statistiken över återfall i brott. Utvecklings- och förbättringsarbetet riktade in sig på att förbättra kvalitet avseende såväl relevans, tillförlitlighet och jämförbarhet som aktualitet och tillgänglighet. Flera förändringar gjordes i den nya statistiken som publicerades för första gången 2012.

Brå ansvarar för den officiella kriminalstatistiken och har till uppgift att förse rättsväsendets myndigheter, brottsförebyggande aktörer och övriga användare med statistik av god kvalitet som underlag för verksamhetsuppföljning, beslutsfattande, utredningsverksamhet och forskning.

Utifrån insamlade uppgifter från rättsväsendets administrativa system, sammanställer och presenterar Brås enhet för rättsstatistik årligen cirka 1 100 tabeller på månads-, kvartals- och årsbasis inom områdena brott, personer lagförda för brott, kriminalvård och återfall i brott. Uppgifterna redovisas på såväl nationell som regional och lokal nivå.

Tabellerna publiceras på Brås webbplats, [www.bra.se/statistik](http://www.bra.se/statistik), tillsammans med tolkningsanvisningar, kommentarer och analyser.