

Brott och otrygghet i Borlänge

Brottsförebyggande rådet (BRÅ)
för lokala Brottsförebyggande rådet i Borlänge.

Innehåll

Förord	5
Inledning	7
Borlänge.....	8
Metoder och data	11
Polisanmälda brott.....	11
Trygghetsundersökningen.....	12
Brott och ordningsstörningar	17
Övergripande problemnivå.....	17
Övergripande problemstruktur.....	20
Fem brottskategorier	23
Brott mot bilar och motorcyklar.....	23
Cykelstöld.....	25
Inbrott i bostäder, källare och på vindar.....	27
Skadegörelse.....	29
Misshandel och hot.....	31
Trygghet	33
Allmän trygghet.....	33
Trygghet sena kvällar.....	34
Avstå från att gå ut.....	35
Oro för brott.....	36
Otrygga platser.....	37
Centrumkärnan	39
Allmän problemnivå.....	39
Specifika brott och ordningstörningar.....	40
Trygghet sena kvällar.....	41
Avstå från att vistas i.....	41
Otrygga platser.....	42

Brottsförebyggande arbete	45
Polisens insatser.....	45
Kommunens insatser.....	46
Kännedom.....	47
Behov.....	48
Medverkan.....	49
Huvudresultat och sammanfattande diskussion	51
Hög toleransnivå?.....	52
Stora lokala skillnader.....	52
Brott mot fordon.....	54
Centrumkärnan.....	55
Unga otrygga.....	56
Anmälda brott, uppfattningar om brott och ordningsstörningar respektive trygghet.....	57
Hög beredskap.....	59
Litteratur	62
Bilaga	64

Förord

Denna rapport om brott och trygghet i Borlänge ingår i en serie lokala undersökningar som Brottsförebyggande rådet (BRÅ) genomfört inom så kallade ramprojekt. I ramprojekten har ett antal orter fått olika former av forsknings- och utvecklingsstöd för att utveckla det lokala arbetet med att förebygga brott. Undersökningen ingår också i ett arbete med att utveckla instrument för att studera lokala problembilder. Huvudsyftet är att resultaten ska kunna användas i planeringen av det lokala brottsförebyggande och trygghetsskapande arbetet i Borlänge. Dessutom ska resultaten kunna användas för att i ett senare skede följa utvecklingen och för att utvärdera de insatser som gjorts. Många olika förhållanden kan kartläggas i en undersökning av det här slaget. I detta fall används bara några av alla tänkbara infallsvinklar. Undersökningen gör alltså inte anspråk på att vara heltäckande.

Rapportens författare är Erik Grevholm, verksam vid BRÅ.

Stockholm i april 2000

Inledning

Huvudsyftet med denna undersökning är att kartlägga, beskriva och analysera lokala problembilder i Borlänge. På detta sätt får man utgångspunkter för att planera brottspreventiva åtgärder samt värden som i framtiden kan användas för att studera förändringar och värdera effekter av insatta brottspreventiva åtgärder. Undersökningen är tänkt som en hjälp för brottsförebyggare i Borlänge vid planeringen och uppföljningen av det brottsförebyggande och trygghetsskapande arbetet.

För att resultaten ska bli användbara genomförs flera analyser på detaljerad geografisk nivå. Genom att jämföra olika delar av Borlänge är det möjligt att finna koncentrationer av brott och otrygghet. I vissa fall handlar det till och med om att identifiera enskilda platser, till exempel vilka platser i centrumkärnan som upplevs som mest otrygga. Ju mer detaljerade uppgifter man har om problemen, desto lättare är det att skraddarsy motåtgärder. Dessutom förbättras möjligheterna att med precision utvärdera de åtgärder som sätts in.

Ett annat syfte med undersökningen är att den ska kunna fungera som ett exempel på hur en lokal kartläggning kan genomföras. Därför används genomgående förhållandevis enkla metoder för bearbetningar och analyser av data. Meningen är att det på lokal nivå ska vara möjligt genomföra en liknande undersökning, även om det i enskilda delar kan behövas visst stöd från personer med särskild kompetens. Framför allt kan det vara krävande att på ett bra sätt genomföra en frågeundersökning av det slag som ingår i denna undersökning. I skriften *Kartläggning, problemanalys och prioriteringar* (Brottsförebyggande rådet, 1999) ges vägledning i frågeundersökningar och andra tekniker för kartläggning.

Denna undersökning bygger framför allt på två datakällor. För det första på uppgifter om anmälda brott och för det andra på en frågeundersökning som riktats till 800 borlängebor. Undersökningen är omfattande men inte heltäckande. Bland annat därför lämnas det också sparsamt med åtgärdsförslag. Undersökningen innehåller exempelvis inte uppgifter om brottslighet eller andra sociala problem på individnivå. Därför ger undersökningen inget underlag för strategier som syftar till att minska personers brottsbenägenhet. Analyserna kan i första hand tas som utgångspunkt för diskussioner om åtgärder med situationell inriktning och för åtgärder för att stärka de sociala banden i bostadsområden. Åtgärder som gör det svårare att begå brott och som ökar känslan av samhörighet i ett område kan också bidra till att minska nyrekryteringen till kriminalitet.

Det har gjorts flera svenska kartläggningar av otrygghet och lokala problem med brottslighet (exempelvis Wikström m.fl., 1997). Mot bakgrund av erfarenheterna från dessa undersökningar belyses tre metodrelaterade frågeställningar. För det första undersöks vilket mervärde det ger att gå ner på detaljerad geografisk nivå, till exempel att jämföra mindre delområden inom en tätort och att identifiera enskilda platser med problem. För det andra undersöks om det är fruktbart att vid sidan om frågeundersökningar även använda uppgifter om

anmälda brott för att kartlägga den lokala problembilden. För det tredje belyses om det är givande att göra särskilda analyser av specifika brottskategorier, exempelvis cykelstölder, brott mot bilar eller misshandel och hot.

Med anledning av ramprojektet i Borlänge har det även producerats två C-uppsatser vid Kriminologiska institutionen vid Stockholms universitet. Den ena handlar om hur myndigheter och andra aktörer i Borlänge arbetar med frigivningsförberedelser för personer som avtjänat fängelsestraff (Åsbo, 1999). Den andra handlar om organisationen och arbetet inom två lokala brottsförebyggande råd, varav rådet i Borlänge är ett (Pettersson, 1999). Dessutom utarbetas en C-uppsats vid Sociologiska institutionen vid Stockholms universitet som belyser den anmälda brottslighetens fördelning i tid och rum i Borlänge (Guve, 2000).

Borlänge

Kommunen

Borlänge är den största staden i Dalarna och länets viktigaste industri- och handelsstad. I Borlänge finns två stora industrier; SSAB-Tunnplåt och Kvarnsvedens pappersbruk. De stora dagligvarugrossisterna har lager i staden och de tre statliga verken Banverket, Trafiksäkerhetsverket och Vägverket har lokaliseras dit. I Borlänge finns också delar av Dalarnas högskola, med inriktning på bland annat ekonomisk, social och teknisk utbildning.

Vid årsskiftet 1998/99 var 47 838 personer folkbokförda i Borlänge kommun. Ungefär 40 000 av dessa, eller cirka 85 procent, var bosatta i centralorten. Med korta avbrott har Borlänge under efterkrigstiden haft en förhållandevis gynnsam befolkningsutveckling. Under 1990-talets senare del skedde det en viss tillbakagång. Fler flyttade ut än in i kommunen och de som föddes var något färre än de som dog. Detta har gjort att befolkningen minskat en aning. Det är dock inte möjligt att bedöma om dessa små förändringar handlar om en tillfällig tillbakagång eller om ett varaktigt trendbrott.

I kommunen som helhet finns det uppskattningsvis 23 300 bostäder. Något fler än hälften, cirka 12 500, är lägenheter i flerfamiljshus och cirka 10 800 är småhus. Den största enskilda fastighetsägaren är det kommunala Tunabyggen, med över 6 000 bostadslägenheter och lokaler.

Brottsförebyggande råd och center

Genom ett beslut i kommunfullmäktige inrättades år 1992 ett brottsförebyggande råd i Borlänge. Rådets sammansättning har förändrats över tid. Det består nu bland annat av företrädare för kommunstyrelsen, flera kommunala nämnder, socialtjänstens fältenhet samt barn- och ungdomsenhet, kommunens säkerhetssamordnare, frivården inom kriminalvården, det kommunala bostads-

bolaget Tunabyggen samt polisen. Rådet sammanträder fyra gånger om året och en arbetsgrupp bereder ärendena. År 1995 antogs en trygghetsplan. I den sammanfattas strategierna för det brottsförebyggande och trygghetsskapande arbetet. Planen följs upp och revideras återkommande. Många verksamheter har diskuterats i och samordnats av det brottsförebyggande rådet. Några av dessa har finansierats med medel från Kommittén för brottsförebyggande arbete (KBA), bland annat medling för unga lagöverträdare.

Flera års erfarenheter av förebyggande arbete ledde fram till att ett brottsförebyggande center inrättades under hösten år 1999. I centret tjänstgör en polis på deltid, en person från socialtjänsten och en projektanställd i kommunen. I centret verkar också ordföranden i det brottsförebyggande rådet, tillika ordförande i den lokala brottsofferjouren. Brottsofferjourens verksamhet är också förlagd till centret. Centrets uppgift är främst att ta fram kunskapsunderlag av olika slag för det brottsförebyggande arbetet i kommunen, till exempel kartläggningar och analyser av enskilda problem, fortlöpande probleminventeringar, åtgärdsförslag samt uppföljningar och utvärderingar. Centret ska också bistå med utbildning och information m.m. Det brottsförebyggande rådet fungerar som styrgrupp till centret.

Metoder och data

I denna kartläggning används i huvudsak två datakällor; dels uppgifter om polisanmälda brott, dels uppgifter från en trygghetsundersökning som genomfördes i Borlänge i december år 1998.

Polisanmälda brott

Uppgifterna om polisanmälda brott har hämtats från BRÅ:s statistik över anmälda brott i landets kommuner och från polisens registreringssystem RAR, som också är källan till BRÅ:s statistik.

Analys och redovisning

Analyserna av den polisanmälda brottsligheten gäller dels samtliga brottsbalksbrott och dels de fem brottskategorierna; (1) *brott mot bilar och motorcyklar*, (2) *cykelstölder*, (3) *inbrott i bostad, källare och på vind*, (4) *skadegörelse* samt (5) *misshandel och olaga hot*. Dessa brottskategorier är antalsmässigt stora i brottsstatistiken. Många i trygghetsundersökningen uppfattar dem som stora problem och det är vanligt att lokalt brottsförebyggande arbete inriktas mot dem.

Utifrån BRÅ:s statistik studeras brottsnivån i Borlänge och utvecklingen under åren 1996, 1997 och 1998, som är det senaste året som det föreligger uppgifter om. Jämförelser görs med Dalarnas län och med hela landet. Genomgående används måttet antal brott per 100 000 invånare, vilket gör det möjligt att jämföra områden med olika många invånare. Andra faktorer som bör beaktas vid sådana jämförelser är urbaniseringsgrad, befolkningsstruktur och den så kallade turistfaktorn.

Skillnader inom Borlänge centralort studeras genom analyser av data från RAR. Den studerade tidsperioden är oktober 1997 till september 1998. De elva delområden som jämförs har skapats inom ramen för trygghetsundersökningen. Måttet som används är brott per 1000 invånare. Resultaten redovisas i figurer tillsammans med resultat från trygghetsundersökningen.

Tolkningsutrymme

Den polisanmälda brottsligheten är en indikator på den faktiska brottsligheten. För vissa brottstyper ger den en god bild, för andra en sämre. Den så kallade dolda brottsligheten är inte bara olika stor för olika brott, utan varierar även över tid och mellan olika platser.

I denna undersökning studeras olika brott mot brottsbalken. För dessa brott är den dolda brottsligheten mindre än för brott mot de så kallade specialstraffrättsliga lagarna, exempelvis trafikbrottslagen och narkotikastrafflagen. Hur stor del av brotten mot brottsbalken som anmäls beror främst på anmälningsbenägenheten. I samband med att resultaten för respektive brottskategori redovisas, diskuteras också problemet med den dolda brottsligheten.

En annan felkälla som kan förekomma är att en brottskategori med få brott ger en osäker bedömningsgrund. Detta problem blir därmed ofta större ju mindre geografiskt område analysen gäller.

I undersökningen används således uppgifter om anmälda brott från BRÅ som gäller hela Borlänge kommun, respektive data för Borlänge centralort och dess delar som hämtats från RAR. Uppgifterna används i flera olika analyser, varav vissa gäller hela kommunen, andra hela centralorten och ytterligare andra delar av centralorten. Även tidsperspektiven skiftar mellan analyserna. Detta innebär också att tillförlitligheten och tolkningsutrymmet skiljer sig åt mellan olika analyser. Oaktat den dolda brottsligheten och utan att gå in på detaljer gäller sammanfattningsvis följande.

Mest tillförlitliga är slutsatser som omfattar stora geografiska områden och brottskategorier med många anmälda brott under den tid som uppgifterna gäller. Ett exempel på detta är nivån på antalet anmälda bilrelaterade brott i Borlänge kommun under år 1998. Omvänt råder störst osäkerhet vid slutsatser om små brottskategorier, inom små geografiska områden och då tolkningen sträcker sig utanför den period som uppgifterna gäller. Ett exempel på detta är nivån på antalet anmälda fall av bostadsinbrott i en mindre del av Borlänge centralort under en tid som inte täcks av uppgifterna.

I skrifterna *Konsten att läsa statistik om brott och brottslingar* (Brottsförebyggande rådet, 1998) respektive *Kartläggning, problemanalys & prioriteringar* (Brottsförebyggande rådet, 1999) går det att läsa mer om möjligheter och fallgropar i samband med lokala analyser som bygger på statistik över polisanmälda brott.

Trygghetsundersökningen

Det andra betydande datamaterialet i denna rapport är den trygghetsundersökning som genomfördes genom telefonintervjuer i december 1998.

Metod

Flertalet svenska trygghetsmätningar har genomförts med hjälp av postenkäter, vilket innebär att frågeformulär distribueras per post. För att vinna såväl nya erfarenheter som tid samlades uppgifterna i denna trygghetsundersökning i stället in genom telefonintervjuer. Telefonintervjuerna och kodningen av materialet genomfördes av ett kommersiellt undersökningsföretag.

Sammanlagt intervjuades 800 Borlängebor. I undersökningen ingår individer som vid tiden för intervjuerna var 16 år och äldre, och dessutom mantalskrivna i Sverige. I de analyser som presenteras i denna rapport ingår endast personer i åldern 16 till 84 år.

Ett särskilt intervjuformulär utvecklades för att genomföra undersökningen. Stommen har hämtats från undersökningar som genomförts vid olika instanser under årens lopp (se exempelvis Wikström m.fl., 1997). Frågorna anpassades till förhållandena i Borlänge, till exempel genom en indelning i bostadsområden.

Frågorna kan hänföras till sex övergripande block:

1. Bakgrundsfaktorer som kön, ålder, boende m.m.
2. Bostadsområdets sociala karaktär, social kontroll, flyttningsbenägenhet m.m.
3. Brott och ordningsstörningar i det egna bostadsområdet.
4. Trygghet i det egna bostadsområdet.
5. Trygghet och brott och ordningsstörningar i kärnan av Borlänge centrum.
6. Brottsförebyggande arbete

Geografisk avgränsning

Geografiskt avgränsades undersökningsområdet till de områden som omfattas av postnummer som börjar på 784. Postnummer 784 77, som i huvudsak omfattar samhället Ornäs, uteslöts dock. Det område som bildades genom denna avgränsning är vad som i princip kan kallas Borlänge centralort. I norr sträcker sig området upp till och med Kvarnsveden. Det mindre området Övermora ingår inte, men däremot Sör Amsberg. I väster fungerar skogsmarken i direkt anslutning till centralorten som en naturlig gräns. I öster ingår ett antal områden på Dalälvens östra strand, från Övre och Yttre Medväga i norr, förbi Hönsarvet, Domnarvet och Barkargärdet, till Islingsby och Källarvet i söder. I söder sträcker sig området ner till och med Sör Romme och Jöns-Ollesgårdarna, vilket gör att till exempel Svärdsjöbyarna inte ingår i undersökningsområdet.

I detta utsnitt ur Borlänge kommun var cirka 40 000 personer permanent bosatta vid årsskiftet 1998/99 (se tabell 1). Andelen barn under 16 år var ungefär 19 procent och andelen äldre över 65 år ungefär 22 procent. Omkring 62 procent av alla bostäder i området är lägenheter i flerfamiljshus.

Analysområden

Målsättningen med undersökningen är bland annat att studera mönster och lokala skillnader vad gäller otrygghet, källor till otrygghet och inställning till brottsförebyggande arbete inom Borlänge centralort. Därför är det nödvändigt

att dela in centralorten i mindre områden; i elva så kallade analysområden (se tabell 1). Indelningen har gjorts i samråd med företrädare för Fastighetskontorets planerings- och utvecklingsenhet i Borlänge kommun.

Fyra av analysområdena är enskilda bostadsområden som har ett tillräckligt befolkningsunderlag för att fungera som analysenheter, nämligen Bullermyren, Hagalund, Skräddarbacken samt Centrum (inklusive Östermalm). Övriga analysområden är uppbyggda av flera mindre enskilda områden. De kriterier som styr sammanläggningen är att områdena så långt som möjligt ska ligga nära varandra, ha liknande bostadsbestånd och jämförbar social situation.

I några fall har områden slagits samman trots att det vore önskvärt att analysera dem var för sig. Detta gäller exempelvis några mindre områden i västra delen av centralorten med övervägande småhusbebyggelse, varav flera inte ligger i anslutning till varandra. Var för sig och även uppdelat på två områden är befolkningsunderlaget, och därmed antalet intervjuade, för litet för att bilda användbara analysområden. I stället har dessa områden slagits ihop till analysområde *Mats-Knuts*. De enskilda områden som ingår i Mats-Knuts är Hångsarvet, Jakobsgårdarnas by, Karlberg, Matsknutsgårdarna, Nygårdarna, Nygårdsdalen, Paradiset, Storsvängen samt Tjärna.

Två i sammanhanget särskilt intressanta områden, Jakobsgårdarna och Tjärna Ängar, har förts samman till analysområde *Tjärna-Jakobs*. Båda dessa enskilda områden består till övervägande del av allmännyttans hyreshus och har dessutom, enligt trygghetsundersökningen, låg grad av social integrering och kontroll. Dessutom skulle i det närmaste 40 procent av de intervjuade i analysområdet helt säkert eller troligen flytta om de kunde välja fritt, vilket är en högre andel än i övriga områden. Geografisk åtskiljs Jakobsgårdarna och Tjärna Ängar av småhusområdet Paradiset. Även i detta fall är orsaken till sammanläggningen att antalet intervjuer är för få för att meningsfulla separata analyser ska kunna genomföras.

Ytterligare fem analysområden består av sammanslagningar av flera bostadsområden. I analysområde *Kvarnsveden* ingår Furulund, Morbygge och Tallmoheden. Till området har också förts Sör Amsberg och Tjärnaheden. I analysområde *Forssa* ingår Ytermora, Lergärdet, Bergslagsbyn och Hushagen. Bostadsområdena öster om Dalälven, från Övre Medväga i norr till Källarvet i söder, har sammanförts till analysområde *Arven*. Analysområde *Söder* är uppbyggt av bostadsområden som är belägna söder om gatan Norrtuna gräns men norr om Tunaån. Analysområde *Romme*, slutligen, utgörs av områdena söder om Tunaån men norr om Yttre och Övre Svärdsjö.

De intervjuade personer som inte kunnat hänföras till något av de elva analysområdena har uteslutits från analyserna. Kriterierna för geografi och ålder gör att analyserna bygger på intervjuer med sammanlagt 769 personer i åldern 16 till 84 år i Borlänge centralort. Av dessa är 52 procent kvinnor och 48 procent män.

Tabell 1: Antal invånare m.m. i de elva analysområdena.

Analysområde	Invånare ¹	Andel av hela populationen (%) ¹	Andel av intervjuade (%) ²	Antal intervjuade. ²	Andel 0-15 år (%) ¹	Andel 65-år (%) ¹	Andel utländska medborgare (%) ¹	Andel lägenheter (%) ³	Antal alkoholtillstånd. ³	Andel flyttingsbenägna (%) ²	Social integration ²	Social kontroll ²
Kvarnsveden	3 500	8,8	9,4	72	20	17	2,3	45	-	16,7	Mellan	Mellan
Mats-Knuts	3 500	8,8	7,9	61	22	14	1,8	5	-	11,5	Mellan	Hög
Tjärna-Jakobs	3 300	8,4	7,2	54	24	12	22,8	99	1	38,9	Låg	Låg
Bullermyren	2 700	6,8	8,6	66	12	18	8,8	100	1	12,2	Låg	Låg
Forssa	5 100	12,7	13,3	102	18	18	3,8	57	1	18,7	Mellan	Mellan
Hagalund	4 000	10,0	11,6	89	9	31	4,1	93	6	11,2	Låg	Mellan
Skräddarbacken	3 200	8,0	5,3	41	33	2	2,5	26	-	29,2	Hög	Hög
Centrum	3 200	8,0	8,5	65	13	25	7,4	85	13	23,0	Mellan	Mellan
Arven	3 800	9,5	9,1	70	18	15	2,7	37	1	11,4	Hög	Hög
Söder	5 800	14,5	16,1	124	18	20	2,3	33	1	12,9	Hög	Hög
Romme	1 700	4,4	3,3	25	22	23	1,3	39	3	8,0	Hög	Hög
Totalt	39 800	99,9	100,3	769	18,7	22,0	5,7	62,1	27	16,9	-	-

¹ Uppgifter från Statistiska centralbyrån

² Uppgifter från trygghetsundersökningen

³ Uppgifter från Borlänge kommun

Indelningen i analysområden används även för att studera lokala skillnader i anmäld brottslighet. Industriområdena har förts till analysområden enligt närhetsprincipen. Exempelvis har SSAB-Tunnplåt väster om Dalälven och Södra Backa förts till analysområde Centrum. SSAB-Tunnplåt öster om Dalälven räknas till analysområde Arven. Norra backa har förts till analysområde Mats-Knuts. Områdena kring Folkets hus och Kupolen räknas till Hagalund. De brott som studeras i denna undersökning är inte så vanliga i industriområdena att de påverkar resultaten i nämnvärd utsträckning.

Analys och redovisning

Resultaten av trygghetsundersökningen redovisas för hela Borlänge och i flertalet fall per analysområde. I några fall jämförs resultaten med motsvarande resultat från trygghetsundersökningar i Landskrona och i Örebro, vilka här benämns som kommun A respektive kommun B. Dessutom kommenteras svarsfördelningen i olika undergrupper. För de frågor som gäller *Brott och ordningsstörningar*, *Trygghet* och *Brottsförebyggande arbete* kommenteras fördelningen avseende kön, ålder, boende och utsatthet för brott. För de frågor som gäller *Centrumkärnan* kommenteras dessutom fördelningen avseende hur ofta de vistas i centrum och hur ofta de är ute och roar sig.

Tolkningsutrymme

Urvalet i denna undersökning bygger inte på individer, utan på telefonnummer. Metoden innebär att telefonnummer slumpas fram tills det bestämda antalet intervjuer genomförts. Detta gör att det inte går att beräkna bortfall på sedvanligt sätt.

För att kontrollera hur representativa de intervjuade är för befolkningen i Borlänge centralort har tre typer av uppgifter studerats, nämligen könsfördelningen, åldersstrukturen och förhållandet mellan andelen boende och andelen svarande i de elva analysområdena (se tabell 1 och bilaga 1). Jämförelserna tyder på en förhållandevis god överensstämmelse mellan de intervjuade och befolkningen i undersökningsområdet i dessa delar, vilket talar för att det finns relativt goda möjligheter att dra slutsatser om hela befolkningen i Borlänge centralort. Vanligtvis är dock personer som i olika avseenden avviker från det generella mönstret underrepresenterade i den här typen av undersökningar. I detta fall kan det exempelvis gälla personer som är brottsaktiva eller har missbruksproblem, vilket för övrigt är grupper som i högre utsträckning än andra drabbas av brott.

Då materialet delas upp i analysområden framträder framför allt tre problem på områdesnivå. För det första finns det misstankar om brister i svaren från analysområde Skräddarbacken. De intervjuade i Skräddarbacken är relativt sett för få och andelen äldre något för stor. För det andra är den relativa andelen kvinnor bland de intervjuade i Centrum stor, vilket också måste beaktas då resultaten tolkas. För det tredje innebär det begränsade intervjuunderlaget i Romme, totalt 25 tillfrågade, att resultaten från detta analysområde bör tolkas ytterst återhållsamt.

De insamlade uppgifterna används i olika analyser. En del gäller hela Borlänge centralort, andra delar av området. Tillförlitligheten och tolkningsutrymmet skiljer sig åt mellan olika analyser. Generellt sett är de mest tillförlitliga slutsatserna de som omfattar alla intervjuade personer och som rör förhållanden i anslutning till då intervjuerna genomfördes, det vill säga omkring årsskiftet 1998/99. Störst osäkerhet råder vid slutsatser som inte inbegriper alla intervjuade personer, exempelvis jämförelser mellan analysområden, samt när tolkningarna rör andra tidsperioder än då undersökningen genomfördes. Man bör också beakta att undersökningen av allt att döma främst fångar uppfattningar och erfarenheter bland dem som kan beskrivas som den konventionella delen av befolkningen.

Brott och ordningsstörningar

Två centrala aspekter av den lokala problembilden är brott och ordningsstörningar. Brott och ordningsstörningar kan bland annat studeras dels utifrån uppgifter om polisanmälda brott och utifrån befolkningens bedömningar i frågeundersökningar. I detta kapitel studeras den övergripande problemnivån och problemstrukturen samt fem kategorier av brott utifrån dessa två källor.

Övergripande problemnivå

Anmälda brott

I Borlänge kommun polisanmäldes totalt 7 883 brott mot brottsbalken år 1998, vilket motsvarar 16 420 brott per 100 000 invånare. År 1996 anmäldes 16 270 brott mot brottsbalken per 100 000 invånare och motsvarande nivå år 1997 var 18 259. Nivån är betydligt högre än i andra kommuner i Dalarnas län, hela Dalarnas län och landet som helhet. Av alla kommuner i landet är det endast Helsingborg och storstadskommunerna Stockholm, Göteborg och Malmö som har fler anmälda brott mot brottsbalken per invånare. Eftersom det inte handlar om en avvikande hög nivå under ett år, eller i någon speciell brottskategori, finns det mycket som talar för att brottsligheten är särskilt hög i Borlänge.

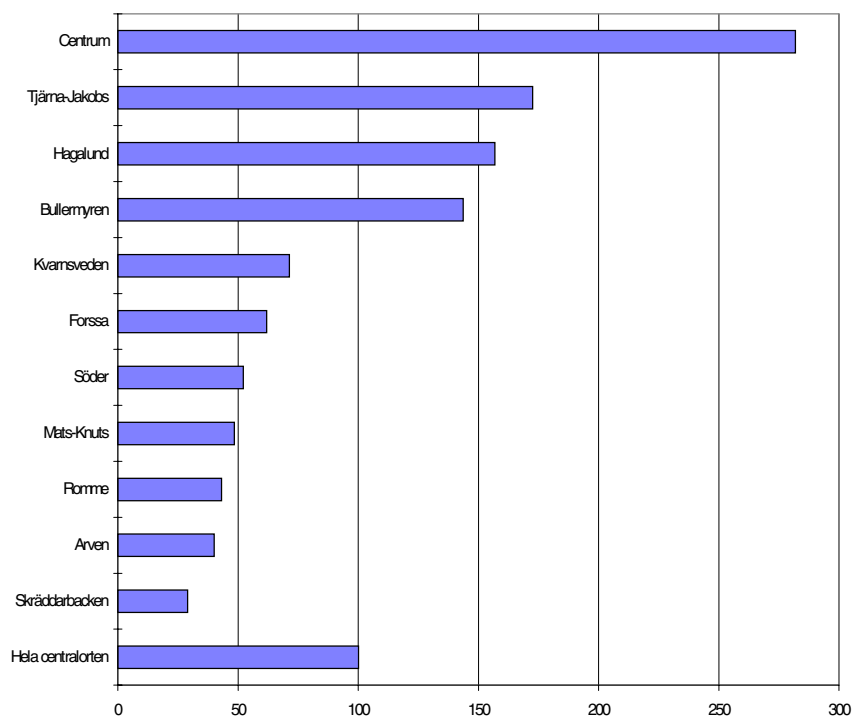
En annan bedömningsgrund är antalet dömda personer. I en undersökning vid BRÅ jämfördes alla landets kommuner med avseende på antal domar för grova brott per invånare under åren 1991 till 1996. Påföljderna var fängelse, skyddstillsyn, villkorlig dom och rättspsykiatrisk vård. När det gäller detta är Borlänge den tolfte mest belastade av alla kommuner i landet. Nivån är till exempel i paritet med Stockholms kommun.

Både antalet polisanmälda brott och antalet domar för grova brott är högt i Borlänge i förhållande till folkmängden och andra relevanta omständigheter, exempelvis tätortsgrad, närhet till storstadsområden eller kontinenten m.m. Det är således väl belagt att kriminalitet är ett betydande problem i Borlänge.

En annan källa som bekräftar den höga problemnivån i Borlänge är den trygghetsmätning som Polishögskolan genomförde i Dalarnas län år 1996 (Wikström m.fl., 1997). Undersökningen visar att den sociala integrationen och den sociala informella kontrollen är svagare i Borlänge än i nästan alla andra kommuner i länet. Borlänge ligger sämst till i länet då det gäller en bedömning av nio brott och ordningsstörningar. Borlängeborna uppger sig också vara mest utsatta för stöldbrott och känner sig enligt flera mått minst trygga länet.

Vanligtvis varierar brottsnivån mellan olika delar av ett samhälle. Men hur ser det ut i Borlänge?

Figur 1: Antal anmälda brott per 1000 invånare under ett år i respektive analysområde.

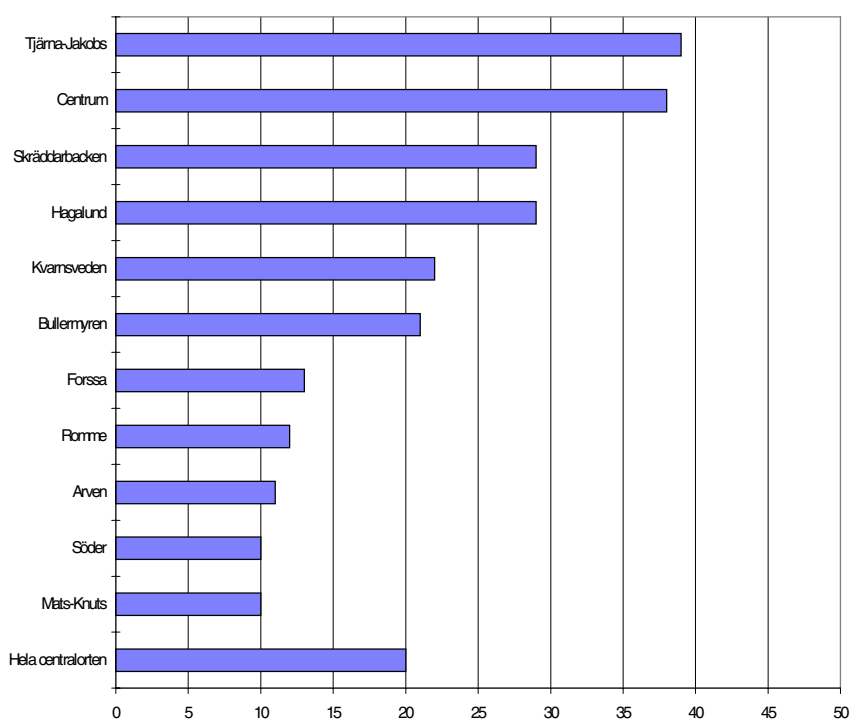


Figuren visar att flest brott per 1000 invånare anmäls i analysområdet Centrum. Därefter följer Tjärna-Jakobs, Hagalund och Bullermyren med ungefär lika många anmälda brott per invånare. I övriga analysområden är antalet under den genomsnittliga nivån för hela centralorten. Spännvidden är alltså stor. De anmälda brotten är nära tio gånger så många per invånare i Centrum som i Skräddarbacken.

Trygghetsundersökningen

I trygghetsundersökningen fick de tillfrågade svara på hur stora de uppfattar att problemen med brott och ordningsstörningar är i deras eget bostadsområde.

Figur 2: Andel som uppfattar brott och ordningsstörningar som ganska eller mycket stora problem i det egna bostadsområdet. Procent, n=769.



Av de intervjuade uppger 20 procent att brott och ordningsstörningar är ett ganska eller mycket stort problem. Nivån är jämförbar med motsvarande resultat från kommunerna A respektive B.

Skillnaderna mellan män och kvinnor är små, men unga och de allra äldsta bedömer problemen som något större än övriga. De som bor i hyresrättslägenheter uppfattar generellt sett problemen som större än de som bor i bostadsrättslägenhet. Dessa, i sin tur, uppfattar problemen som större än de som bor i småhus. De intervjuade som utsatts för brott under de senaste tolv månaderna (våld mot den egna personen eller stöld som drabbat den tillfrågade eller någon i samma hushåll under de senaste tolv månaderna) bedömer också problemen i det egna området som större än de som inte utsatts.

En särskilt intressant frågeställning är hur bedömningarna skiljer sig åt mellan olika delar av centralorten. Fler uppfattar problemen som ganska eller mycket stora i Tjärna-Jakobs och Centrum, än i övriga områden. Också i Skräddarbacken och Hagalund uppfattar en förhållandevis stor andel problemen som stora. Kvarnsveden och Bullermyren kan beskrivas som en mellan-grupp. Analysområden där förhållandevis få uppfattar problemen som ganska eller mycket stora är Forssa, Arven, Mats-Knuts, Romme och Söder. Skillnaderna är således stora. Det är nära nog fyra gånger fler som uppfattar problemen som stora i Centrum jämfört med i Mats-Knuts.

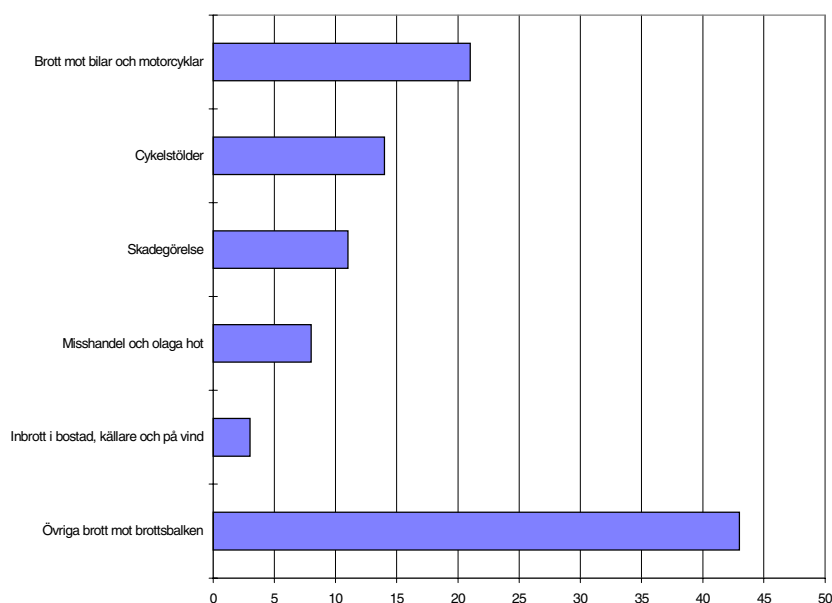
De två datakällorna ger alltså en liknande bild av problemnivåerna inom Borlänge. Den mest framträdande avvikelserna gäller Skräddarbacken, en omständighet som det finns anledning att återkomma till.

Övergripande problemstruktur

Anmälda brott

Av figur 3 framgår hur stor del de brottskategorier som studeras i denna undersökning, utgör av alla anmälda brott mot brottsbalken i Borlänge kommun år 1998.

Figur 3: Anmälda brott mot brottsbalken i Borlänge kommun år 1998.

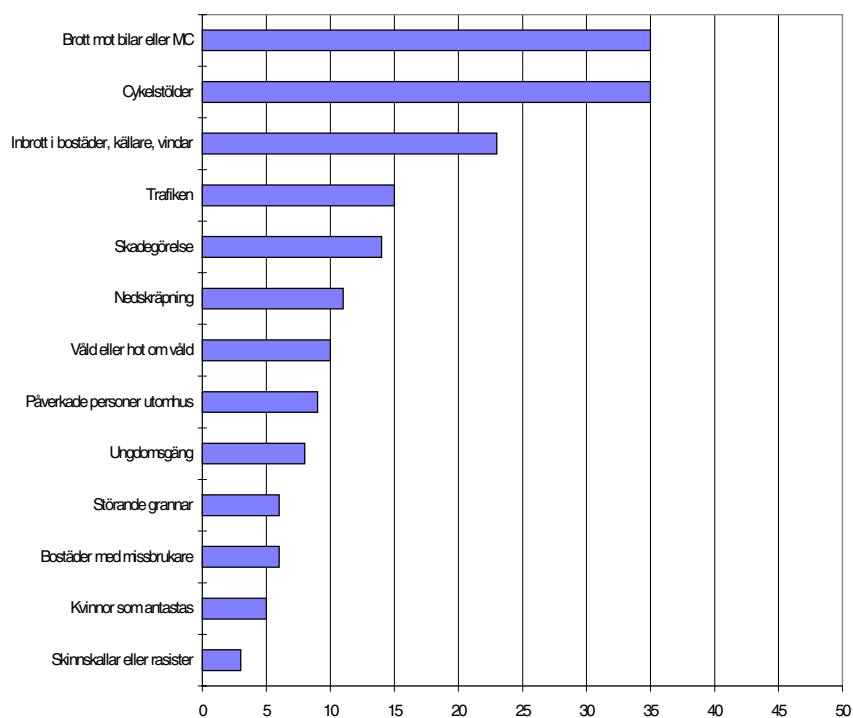


Sammantaget utgör de brottskategorier som studeras 57 procent av alla brott som anmäldes i Borlänge kommun år 1998. Den största kategorin är brott mot bilar och motorcyklar, som inkluderar tillgrepp av bil och motorcykel, stöld ur och från eller skadegörelse på motorfordon. Denna kategori utgör 21 procent av alla brott mot brottsbalken år 1998 i Borlänge kommun. Därefter följer cykelstöld, som innehåller tillgrepp av cykel samt stöld från cykel. Kategorin utgör 14 procent av brottsbalksbrotten. Den tredje i storlek av de studerade kategorierna är skadegörelse (ej mot fordon), som utgör 11 procent av de anmälda brotten mot brottsbalken. Kategorierna inbrott i bostäder, källare och på vindar samt misshandel och olaga hot är mindre vanliga brott. Dessa är å andra sidan i högre utsträckning allvarliga och kraftigt integritetskränkande brott.

Trygghetsundersökningen

I trygghetsundersökningen fick de intervjuade borlängeborna ta ställning till tretton olika slags brott och ordningsstörningar. De tillfrågades om hur stort problem de uppfattar att respektive brott och ordningsstörning är i deras bostadsområde.

Figur 4: Andel som anser att respektive brott eller ordningsstörning är ett ganska eller mycket stort problem i det egna bostadsområdet. I procent, $n=769$.



Som framgår av figuren är brott mot bilar och motorcyklar samt cykelstöld de kategorier av brott eller ordningsstörningar som störst andel uppfattar som problem i det egna bostadsområdet. Ungefär 35 procent anger att dessa kategorier av brott är ganska eller mycket stora problem. Motsvarande andel för inbrott i bostäder, källare och på vindar är knappt 24 procent. Betydligt färre uppger att övriga brott och ordningsstörningar är ganska eller mycket stora problem.

Hur brotten och ordningsstörningarna grupperas i kategorier kan ha betydelse för resultaten. Vida kategorier fångar upp ett bredare spektrum av händelser än smala kategorier, vilket kan få dem att framstå som särskilt stora problem. Den utpräglat smala kategorin cykelstöld är dock en av två kategorier som flest intervjuade uppfattar som ett ganska eller mycket stort problem.

Uppgifterna om anmälda brott och uppgifterna från frågeundersökningen är inte direkt jämförbara. Trots detta finns det en del uppenbara likheter i problemstrukturen enligt de två källorna. Detta gäller inte minst brott mot bilar och cykelstölder, som enligt båda källor är särskilt stora problem.

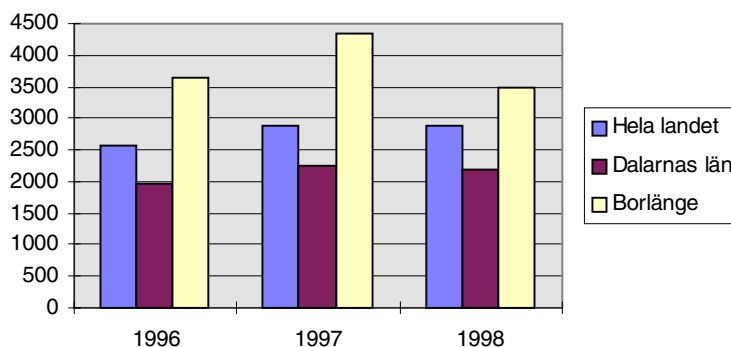
Fem brottskategorier

I detta kapitel studeras fem kategorier av brott som är antalsmässigt stora i anmälningsstatistiken, som många uppfattar som stora problem i trygghetsmätningen och som det är vanligt att lokalt brottsförebyggande arbete inriktas mot. Kategorierna är *brott mot bilar och motorcyklar*, *cykelstölder*, *inbrott i bostäder*, *källare och på vindar*, *skadegörelse* samt *misshandel och hot*.

Brott mot bilar och motorcyklar

I kategorin brott mot bilar och motorcyklar ingår här tillgrepp av bil och motorcykel samt stöld ur och från och skadegörelse på motorfordon. Den dolda brottsligheten kan antas vara liten när det gäller tillgrepp av bilar och motorcyklar och förhållandevis liten för stölder ur och från och skadegörelse på motorfordon. Ju nyare och värdefullare fordon och gods det handlar om desto större är benägenheten att anmäla brott.

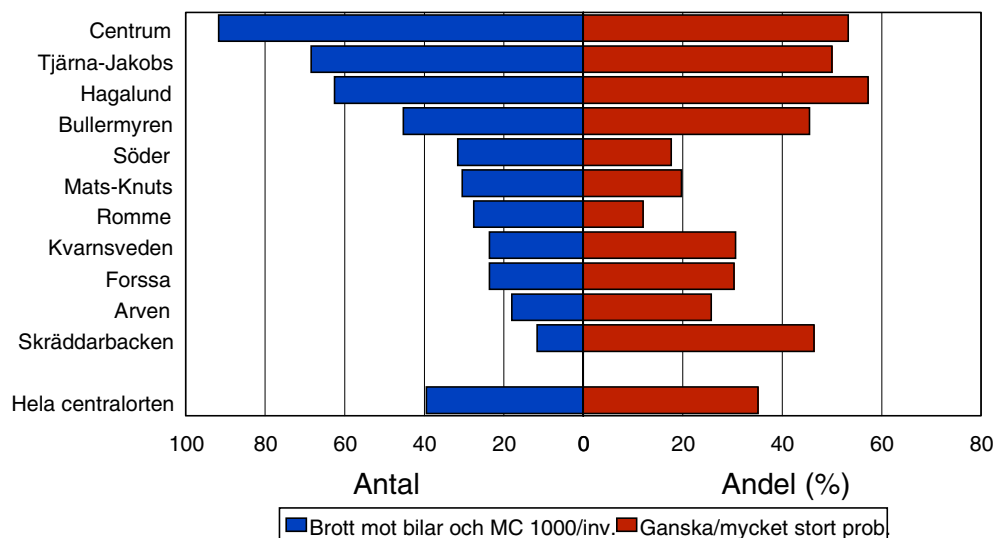
Figur 5: Antal anmälda brott mot bilar och motorcyklar per 100 000 invånare i hela landet, Dalarnas län respektive Borlänge kommun åren 1996, 1997 och 1998.



Som framgår av figur 5 är antalet anmälda brott mot bilar och motorcyklar fler per invånare i Borlänge kommun än i Dalarnas län och hela landet under åren 1996 till 1998. Skillnaden mellan Borlänge och såväl länet som hela landet minskade dock något under år 1998.

Ett sätt att få ett bättre underlag för förebyggande åtgärder mot dessa brott och för att i ett senare skede följa upp arbetet, är att studera skillnaderna inom Borlänge centralort.

Figur 6: Antal anmälda brott mot bilar och motorcyklar per 1000 invånare (vänster) respektive andel som uppfattar brott mot bilar och motorcyklar som ett ganska eller mycket stort problem (höger).



Av figurens vänstra halva framgår att skillnaderna är stora då det gäller antalet anmälda brott mot bilar och motorcyklar. Flest brott anmäldes i Centrum, följt av Tjärna-Jakobs och Hagalund.

Av figurens högra halva framgår att det också finns stora skillnader beträffande uppfattningen om problemen med brott mot bilar och motorcyklar i det egna bostadsområdet. Även med detta mått är problemen störst i Centrum, Tjärna-Jakobs och Hagalund, om än i annan ordningsföljd.

Överensstämmelsen mellan de två datakällorna är i några delar låg. Detta behöver inte betyda att de brister i tillförlitlighet. I trygghetsundersökningen frågas det till exempel inte om hur vanliga brotten är, utan om hur stora problem de utgör. Svaren kan antas vara en sammanvägning av hur vanliga man tycker att brotten är och hur allvarligt man ser på dem. Datakällorna ska således ses som två mått som mäter något olika saker. Sammantaget ger de av allt att döma en bättre beskrivning än var för sig.

Den mest framträdande avvikelser mellan de två datakällorna gäller Skräddarbacken. Det kan finnas flera förklaringar bakom den motsägelsefulla bilden i detta område, där den sociala integrationen och kontrollen enligt trygghetsundersökningen är hög. Skräddarbacken utmärks av flera höga probleminivåer i trygghetsundersökningen, trots att de anmälda brotten är få. Till en del skulle detta kunna bero på att de intervjuade från området är något äldre än den övriga befolkningen i området, det vill säga att de inte är representativa för befolkningen i området. En annan förklaring kan vara att någon enstaka eller få händelser skapat oro och en föreställning om att problemen i området är stora. En tredje förklaring kan vara att toleransen för brott och ordningsstörningar generellt sett är låg i detta barnrika och på många sätt lugna och trygga område. En

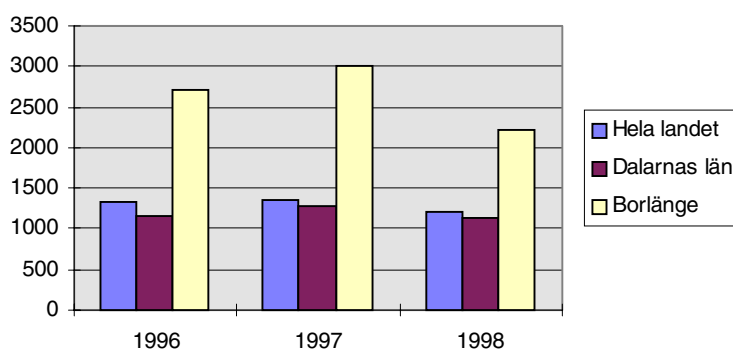
stor andel av de tillfrågade i Skräddarbacken, 29 procent, uppger också att de helt säkert eller troligen skulle flytta från området om de fick välja fritt.

Om man väljer att prioritera förebyggande arbete mot bilbrott finns det således, enligt dessa två datakällor, särskilda behov i Centrum, Hagalund och Tjärna-Jakobs.

Cykelstölder

I kategorin cykelstölder ingår i detta fall tillgrepp av cykel och det relativt ovanliga brottet stöld från cykel. Den dolda brottsligheten för dessa brott antas vara relativt stor, bland annat beroende på att försäkringsskyddet inte är heltäckande. Stölder av nya och dyra cyklar anmäls i högre utsträckning än stölder av gamla och mindre värdefulla.

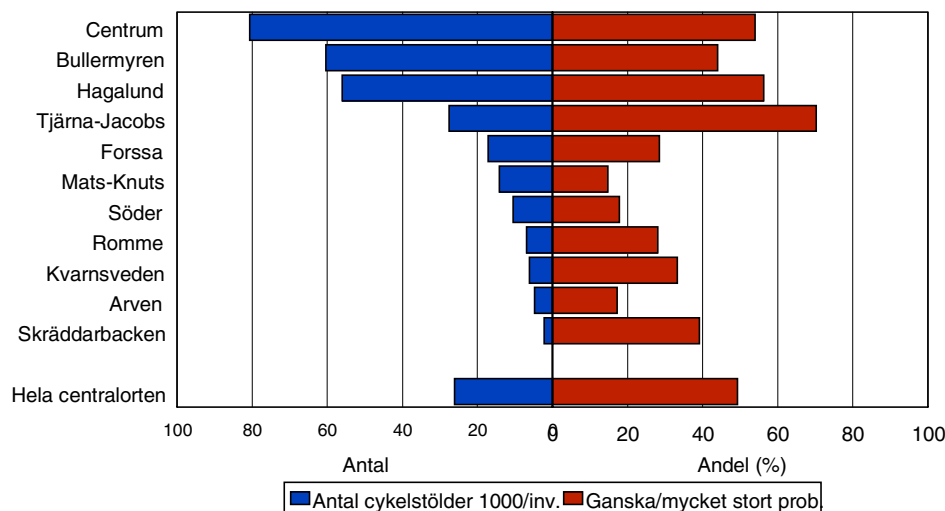
Figur 7: Antal anmälda cykelstölder per 100 000 invånare i hela landet, Dalarnas län respektive Borlänge kommun åren 1996, 1997 och 1998.



Av figur 7 framgår att antalet anmälda cykelbrott per 100 000 invånare är betydligt fler i Borlänge kommun än i Dalarnas län och i hela landet under åren 1996 till 1998. Samtidigt kan en relativt markerad minskning noteras år 1998, även om det inte går att avgöra om det är frågan om en nedåtgående trend eller en tillfällig förändring.

Skillnaderna inom Borlänge kommun när det gäller cykelstölder är stora, vilket kan vara en viktig utgångspunkt i det brottsförebyggande arbetet.

Figur 8: Antal anmälda cykelstölder per 1000 invånare (vänster) respektive andel som uppfattar cykelstölder som ett ganska eller mycket stort problem (höger).



Av figurens vänstra halva framgår att tydligt att skillnaderna i antalet anmälda cykelstölder per 1 000 invånare mellan olika delar av Borlänge är stora. Flest cykelstölder har anmälts i Centrum, därefter i Bullermyren och Hagalund.

Även när det gäller andelen intervjuade som uppfattar att cykelstölder är ett ganska eller mycket stort problem i sitt bostadsområde är skillnaderna stora, vilket framgår av figurens högra halva. Störst andel som uppfattar cykelstölder som ett stort problem finns i analysområde Tjärna-Jakobs, följt av Hagalund och Centrum. I Centrum begås det naturligtvis många cykelstölder som inte drabbar personer som bor i området. Detta bidrar troligen till att de boendes bedömning av problemet inte motsvaras av hur många cykelstölder som anmäls.

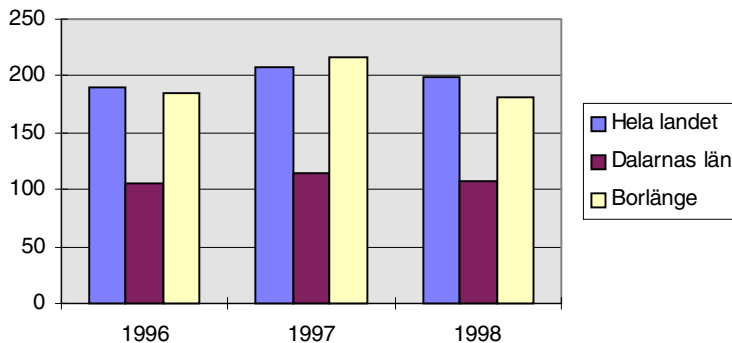
Avvikelserna mellan de två datakällorna gäller framför allt två områden. I Tjärna-Jakobs är det en stor andel som uppfattar cykelstölder som ett stort problem, samtidigt som antalet anmälda brott inte är stort i förhållande till andra områden. En förklaring kan vara att anmälningsbenägenheten är låg i detta område, där den sociala integrationen och kontrollen enligt trygghetsundersökningen är låg. Samma motsägelsefulla förhållande mellan de två datakällorna råder i Skräddarbacken. Som tidigare diskuterats finnas det flera tänkbara förklaringar till skillnaderna i detta område.

Utifrån dessa två datakällor framstår behoven av förebyggande åtgärder mot cykelstölder som störst i Centrum, Hagalund, Bullermyren och i viss mån i Tjärna-Jakobs. Dessa resultat kan tjäna som utgångspunkt om man väljer att prioritera cykelstölder i det förebyggande arbetet.

Inbrott i bostäder, källare och på vindar

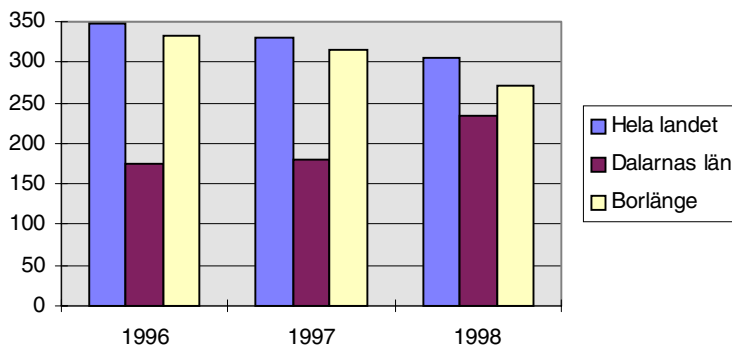
För *inbrott i bostäder* antas den dolda brottsligheten vara förhållandevis liten, medan bedömningar talar om att endast cirka en tredjedel av alla *inbrott i källare och på vindar* anmäls till polisen.

Figur 9: Antal anmälda inbrott i bostad per 100 000 invånare i hela landet, Dalarnas län respektive Borlänge kommun åren 1996, 1997 och 1998.



Antalet inbrott i bostäder per invånare är betydligt högre i Borlänge kommun än i Dalarnas län under åren 1996 till 1998. Däremot är nivån i Borlänge ungefär jämförbar med den i hela landet under dessa år.

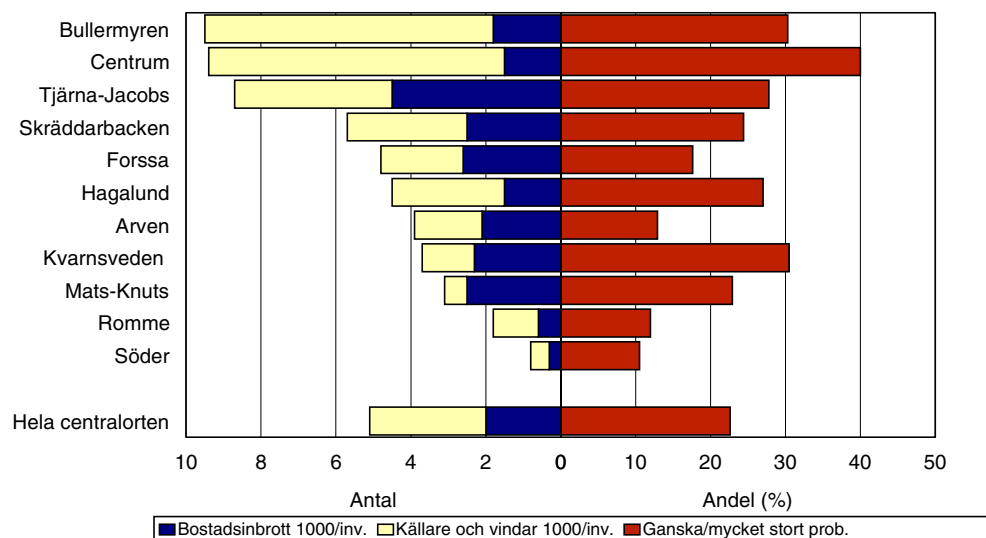
Figur 10: Antal anmälda inbrott i källare och vind per 100 000 invånare i hela landet, Dalarnas län respektive Borlänge kommun åren 1996, 1997 och 1998.



För antalet inbrott i källare eller på vind har det skett en utjämning mellan Borlänge kommun, Dalarnas län och hela landet under åren 1996 till 1998. Nivån i hela landet och framför allt i Borlänge har successivt sjunkit, medan nivån i Dalarnas län har ökat, framför allt under år 1998.

Skillnaderna inom Borlänge är dock mycket stora. Det handlar dock om få brott i absoluta tal, vilket gör att analysen av den anmälda brottsligheten är osäker.

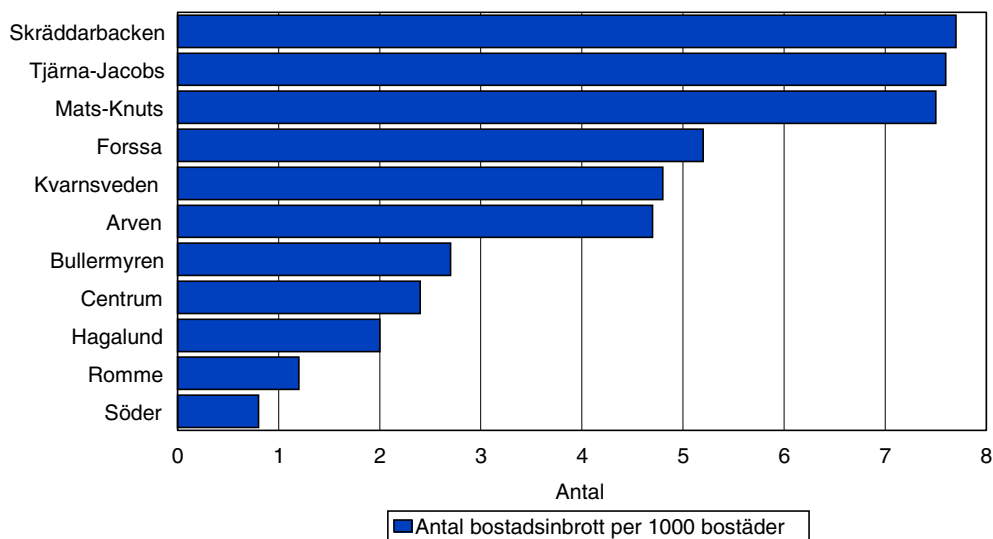
Figur 11: Antal anmälda inbrott i bostad, källare och vind per 1000 invånare (vänster) respektive andel som uppfattar inbrott i bostad, källare och vind som ett ganska eller mycket stort problem (höger).



Av figurens vänstra halva framgår att antalet anmälda bostadsrelaterade brott skiljer sig kraftigt mellan olika områden. Sammantaget flest brott per 1 000 invånare har anmälts i Bullermyren, Centrum och Tjärna-Jakobs. I de två förstnämnda områdena består brotten främst av inbrott i källare och på vind. Flest inbrott i bostad per invånare har anmälts i Tjärna Jakobs. Högt ligger också analysområde Mats-Knuts, med övervägande småhusbebyggelse.

Av figurens högra halva framgår att de intervjuade i Centrum i störst utsträckning uppfattar inbrott i bostad, källare eller på vind som ett ganska eller mycket stort problem i det egna bostadsområdet. Störst skillnad mellan de två datakällorna råder i Kvarnsveden, där de intervjuades bedömning om stora problem inte motsvaras av många anmälda brott jämfört med andra områden.

Figur 12. Antal inbrott i bostad per 1000 bostäder i respektive analysområde.



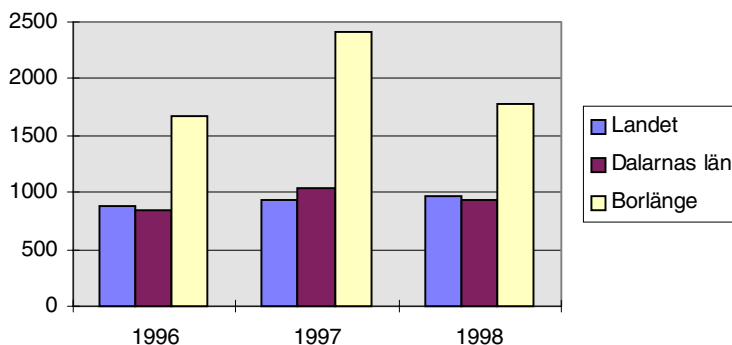
Räknat per bostad i stället för per invånare blir bilden av inbrott i bostäder annorlunda. Av figur 12 framgår att antalet inbrott i bostäder per bostad är högst i Skräddarbacken, Tjärna-Jacobs och Mats-Knuts.

Analyserna tyder på att behoven av förebyggande åtgärder mot inbrott i bostäder är störst i Mats-Knuts, Skräddarbacken och Tjärna-Jacobs. Då det gäller inbrott i källare och på vind framstår behoven som störst i Centrum, Bullermyren och Tjärna-Jacobs.

Skadegörelse

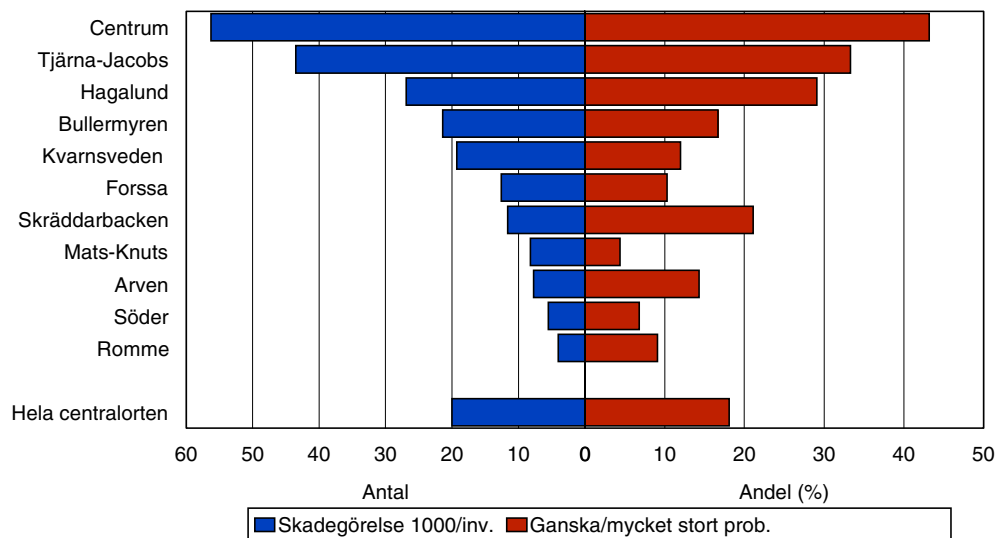
Till kategorin skadegörelse räknas här skadegörelse mot stat, kommun och landsting, annan skadegörelse samt klotter. Den dolda brottsligheten skiljer sig kraftigt åt mellan olika typer av skadegörelse. Brott mot privatpersoner polis-anmäls i större utsträckning än brott som drabbar offentliga instanser.

Figur 13: Antal anmälda fall av skadegörelse per 100 000 invånare i hela landet, Dalarnas län respektive Borlänge kommun åren 1996, 1997 och 1998.



Antalet anmälda fall av skadegörelse per invånare är ungefär lika många i Dalarnas län och i hela landet under åren 1996 till 1998. Nivån i Borlänge kommun är däremot betydligt högre. Från en ännu större skillnad år 1997, har nivån gått ner till att år 1998 vara närmare dubbelt så hög i Borlänge som i länet och hela landet.

Figur 14: Antal anmälda fall av skadegörelse per 1000 invånare (vänster) respektive andel som uppfattar skadegörelse som ett ganska eller mycket stort problem (höger).



Av figurens vänstra halva framgår att skillnaderna är mycket stora vad gäller antalet anmälda skadegörelsebrott per 1 000 invånare. Flest fall av skadegörelse har anmälts i Centrum, följt av Tjärna-Jacobs. Nivån är över tio gånger så hög i Centrum som i Mats-Knuts.

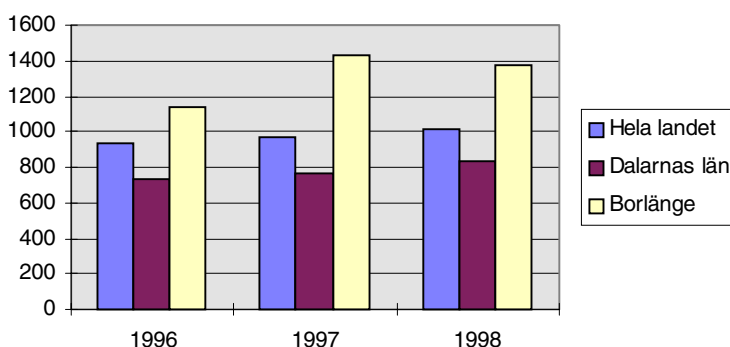
Figurens högra halva visar att det också råder stora skillnader i hur intervjuade i olika områden bedömer problemet. De intervjuade i Centrum, Tjärna-Jakobs och Hagalund uppfattar i störst utsträckning skadegörelse som ett ganska eller mycket stort problem i det egna bostadsområdet. Andelen som bedömer problemen som stora är omkring tio gånger större i Centrum jämfört med i Mats-Knuts. Överlag råder det relativt god överensstämmelse mellan antalet anmälda brott och de intervjuades uppfattning.

Analysen tyder på att behoven av brottsförebyggande åtgärder mot skadegörelse är störst i Centrum.

Misshandel och hot

När det gäller *misshandel och olaga hot* är den dolda brottsligheten av allt att döma stor. Benägenheten att anmäla hänger bland annat samman med hur allvarligt brottet är och relationen mellan offer och förövare. Generellt sett gäller att anmälningsbenägenheten är lägre ju mindre allvarligt brottet är och ju närmare relationen är mellan offer och förövare.

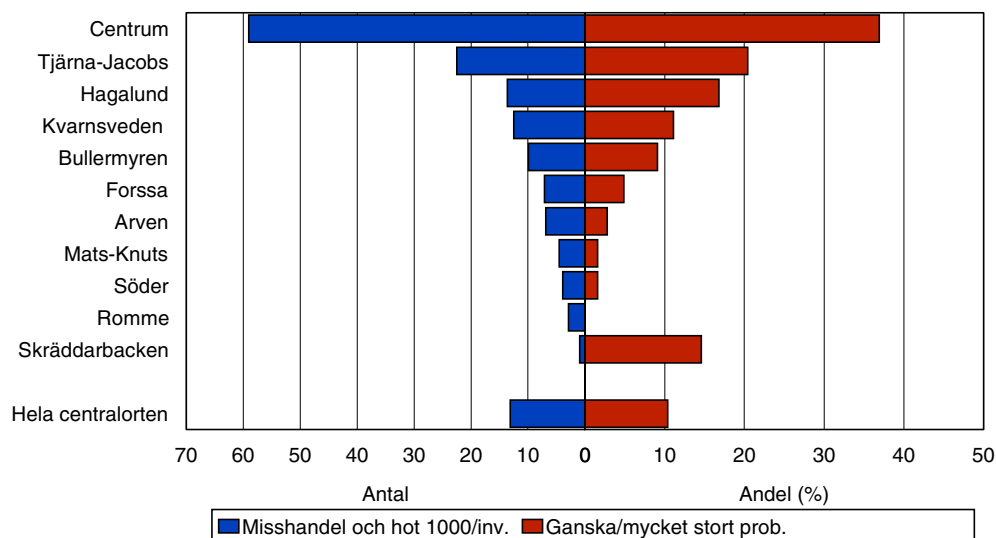
Figur 15: Antal anmälda fall av misshandel och olaga hot per 100 000 invånare i hela landet, Dalarnas län respektive Borlänge kommun åren 1996, 1997 och 1998.



Antalet anmälda fall av misshandel och olaga hot per invånare är genomgående högre i Borlänge kommun än i Dalarnas län och hela landet under åren 1996 till 1998. Samma mönster framträder då misshandel och hot studeras var för sig. Från år 1996 till år 1997 ökade nivån i Borlänge, medan den under perioden var förhållandevis stabil i landet och i Dalarnas län.

När man jämför antalet anmälda brott per invånare mellan olika analysområden måste hänsyn tas till att det, förutom i Centrum, handlar om förhållandevis få brott per område.

Figur 16: Antal anmälda misshandel och olaga hot per 1000 invånare (vänster) respektive andel som uppfattar våld eller hot om våld som ett ganska eller mycket stort problem (höger).



Av figurens vänstra halva framgår att skillnaderna i antalet anmälda misshandel och hot per 1 000 invånare är mycket stora. Klart högst nivå återfinns i Centrum.

Av figurens högra halva framgår att skillnaderna också är stora mellan olika områden beträffande de intervjuades uppfattning om misshandel och hot som ett problem i det egna bostadsområdet. Även här är nivån högst i Centrum. Med ett undantag ger de två måtten samma mönster. Undantaget gäller Skräddarbacken, där de intervjuade bedömer problemen som stora i förhållande till vad antalet anmälda brott motiverar.

Dessa analyser visar att det framför allt finns behov av förebygga misshandel och olaga hot i Centrum.

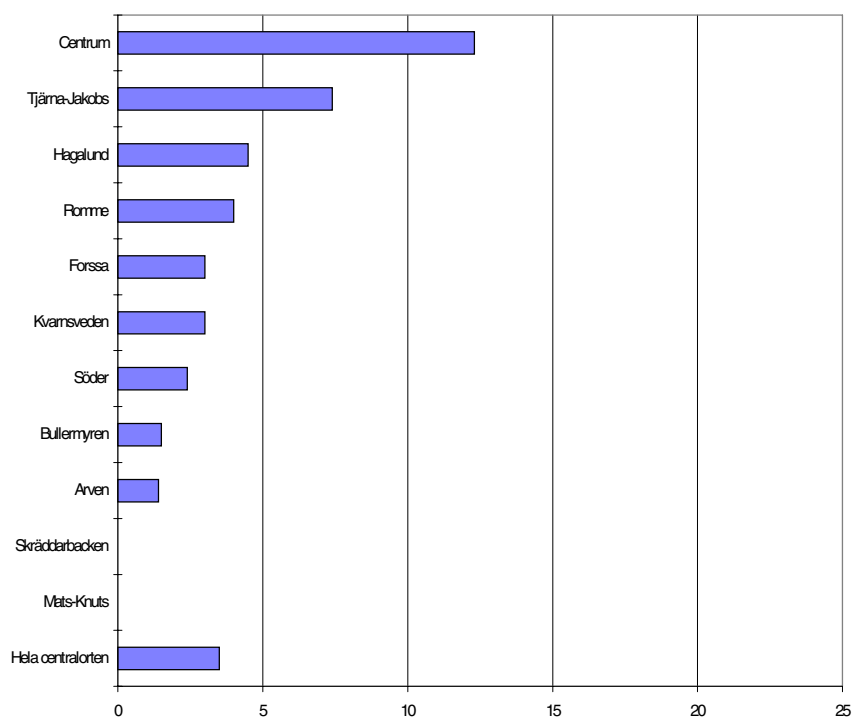
Avslutningsvis ger dessa analyser vägledning angående de tre metodrelaterade frågeställningarna som nämns i inledningen av rapporten. Jämförelserna mellan olika delar av Borlänge ger flera uppslag om var det finns speciella behov av brottsförebyggande insatser. Uppgifterna om den anmälda brottligheten fördjupar analyserna och gör resultaten fylligare och mer användbara. Slutligen ger jämförelserna av olika brottskategorier ökad precision i problem-bilden och uppslag om var problemen bör angripas.

Trygghet

Målet med förebyggande arbete är inte enbart att minska brottsligheten, utan i lika hög grad att öka den upplevda tryggheten. Även om brottslighet och trygghet är nära förbundna med varandra är det inte alltid frågan om ett direkt samband. Ibland är det motiverat att främst förebygga brott, andra gånger att påverka känslor av trygghet. I ytterligare andra fall är det lämpligt att kombinera sådana insatser. Mot denna bakgrund är det motiverat att studera den upplevda tryggheten i sig.

Allmän trygghet

Figur 17: Andel i respektive analysområde som på det hela taget känner sig ganska eller mycket otrygga i det egna bostadsområdet. Procent, n=769.



Av de intervjuade borlängeborna känner sig omkring 60 procent på det hela taget mycket trygga i det egna bostadsområdet. Ytterligare cirka 37 procent är ganska trygga. Ganska eller mycket otrygga uppger sig lite drygt 3 procent vara, vilket är en något lägre nivå än i kommun A och i kommun B.

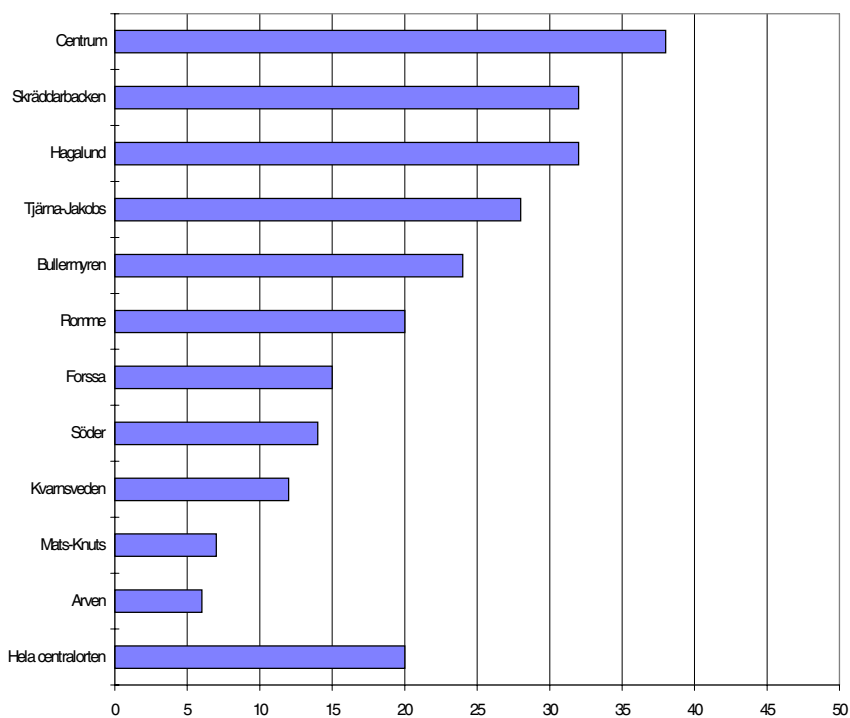
Männen är tryggare än kvinnorna och de som är yngre än 35 år är överrepresenterade bland de i och för sig få uttalat otrygga. Boende i småhus är tryggare än de i bostadsrättslägenhet, som i sin tur är tryggare än de i hyreslägenhet. Personer som utsatts för brott de senaste tolv månaderna är otrygga i större utsträckning än de som inte utsatts.

Störst andel ganska eller mycket otrygga återfinns i analysområde Centrum, följt av Tjärna-Jakobs. Den minsta andelen otrygga finns i Mats-Knuts och Skräddarbacken. Att inga av de intervjuade i Skräddarbacken är otrygga är intressant med tanke på att de samtidigt bedömer problemen med brott och ordningsstörningar i området som stora.

Även om skillnaderna mellan olika områden är betydande tycks alltså bostadsområdena på det hela taget vara relativt trygga i det egna bostadsområdet.

Trygghet sena kvällar

Figur 18: Andel som skulle känna sig ganska eller mycket otrygga om de gick ut ensamma sent en kväll i det egna bostadsområdet. Procent, n=769.



Omkring 20 procent av de intervjuade skulle känna sig ganska eller mycket otrygga om de gick ut ensamma sent en kväll i det egna bostadsområdet, vilket motsvarar resultaten från kommun A och kommun B.

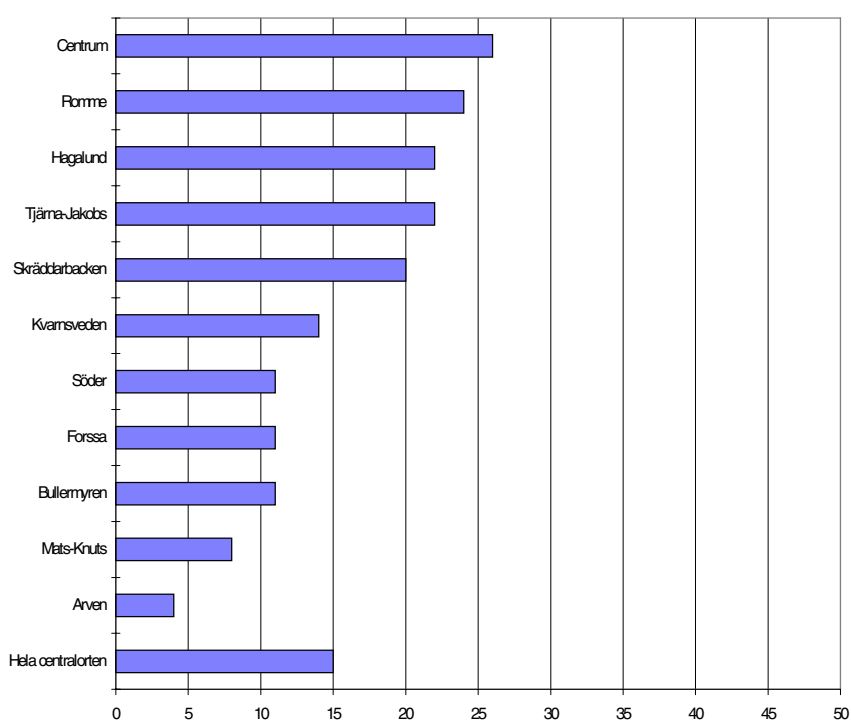
Kvinnorna är mer otrygga i en sådan situation än männen. De allra yngsta och de allra äldsta är också mer otrygga än andra. Bland boende i lägenhet

skulle fler känna sig otrygga än bland dem som bor i småhus. Skillnaden med avseende på utsatthet för brott under de senaste tolv månaderna är små.

Skillnaderna inom centralorten är avsevärda. Störst andel personer som skulle känna sig otrygga om de gick ut en sen kväll återfinns i Centrum, följt av Skräddarbacken och Hagalund. Minst andel otrygghet av detta slag finns i Mats-Knuts och Arven. Andelen är över fem gånger så stor i Centrum som i Arven. Trots den allmänt stora tryggheten i Skräddarbacken tillhör de intervjuade från området dem som skulle känna sig mest otrygga om de gick ut ensamma sent en kväll.

Avstå från att gå ut

Figur 19: Andel som någon gång avstår från att gå ut i det egna bostadsområdet därför att de inte känner sig trygga. Procent, n=769.



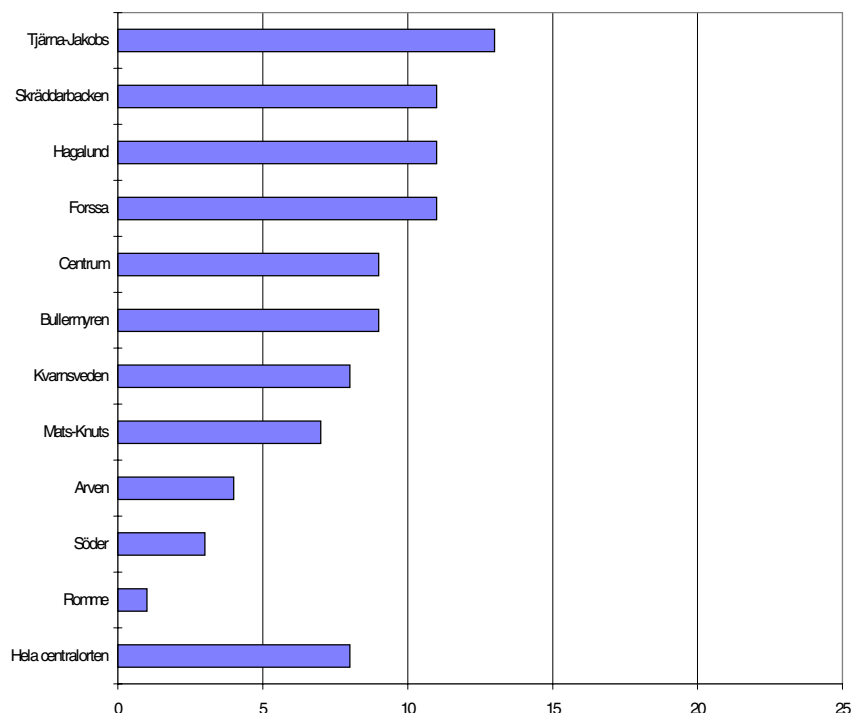
Knappt 15 procent av de intervjuade anger att det händer att de avstår från att gå ut i det egna bostadsområdet därför att de inte känner sig trygga. Nivån är jämförbar med resultat från kommun A, men något lägre än i kommun B.

Andelen är betydligt större bland kvinnor än bland män. Att avstå från att gå ut på grund av otrygghet också vanligare bland äldre än bland yngre, samt bland boende i småhus jämfört med dem som bor i lägenhet. Utsatthet för brott påverkar inte svaren på denna fråga.

Men skillnaderna mellan olika områden är stora. Störst andel som avstår från att gå ut finns i Centrum och minst andel i Mats-Knuts och Arven. Andelen som avstår är ungefär fem gånger större i Centrum jämfört med i Arven.

Oro för brott

Figur 20: Andel som ganska eller mycket ofta känner oro för att utsättas för brott i det egna bostadsområdet. Procent, n=769.



Av dem som intervjuats är cirka 8 procent ganska eller mycket ofta oroliga för att utsättas för brott i det egna bostadsområdet, vilket är något mindre jämfört med kommun A och kommun B. Omkring 62 procent är det i stort sätt aldrig.

Köns- och åldersskillnaderna är små men bland dem som bor i hyreslägenhet är något fler oroliga jämfört med dem som bor i bostadsrättslägenhet eller småhus. De som uppger att de utsatts för brott de senaste tolv månaderna är i större utsträckning än övriga oroliga för att utsättas.

Störst andel som ganska eller mycket ofta känner oro av detta slag finns i Tjärna-Jakobs, följt av Skräddarbacken och Hagalund. De analysområden som ligger under den genomsnittliga andelen är Mats-Knuts, Arven, Söder och Romme.

Otrygga platser

En mindre andel, knappt elva procent, av de tillfrågade anger platser i det egna området där de känner sig särskilt otrygga. Eftersom det är så få som pekat ut otrygga platser är uppgifterna förenade med betydande osäkerhet. Platser som minst två intervjuade angivit är dock:

Centrum - Hummelparken och Stationsgatan.

Söder - Gångtunnlar.

Forssa - Majorsgatan och Dalälvens västra strand.

Skräddarbacken - Området runt affären.

Bullermyren - Sportfältet.

Tjärna-Jakobs - Jaxtorget.

Mats-Knuts - Gång- och cykelvägar mellan Tjärna Ängar och Jakobsgårdarna.

Hagalund - Runt Folkets park och Stadshuset.

Sammanfattningsvis tyder trygghetsundersökningen på att det finns betydande skillnader i trygghetsnivå mellan olika delar av Borlänge. Behoven av trygghetsskapande åtgärder framstår som störst i analysområde Centrum, i detta fall hela centrum inklusive Östermalm. Även i Tjärna-Jakobs (Tjärna Ängar och Jakobsgårdarna) finns det betydande behov. Inte minst är befolkningen där oroliga för att utsättas för brott. I vissa avseenden finns det också tydliga behov av trygghetsskapande insatser i Hagalund och Skräddarbacken. Bland annat finns det en otrygghet inför tanken på att gå ut sena kvällar, vilket kan hänga samman med hur den fysiska miljön är utformad, exempelvis avseende belysning.

Även då det gäller trygghet är det således meningsfullt att föra jämförelser mellan olika delar av ett samhälle.

Centrumkärnan

Många av invånarna i Borlänge kommun har anledning att vistas i de centrala delarna av centralorten. Av olika skäl är också problembilden annorlunda i kärnan av centrum jämfört med övriga delar av Borlänge, bland annat är nöjeslivet koncentrerat dit. Mot denna bakgrund ägnas centrumkärnan ett särskilt kapitel.

Allmän problemnivå

Tabell 2. Uppfattning om hur stora problem brott och ordningsstörningar är i kärnan av Borlänge centrum.

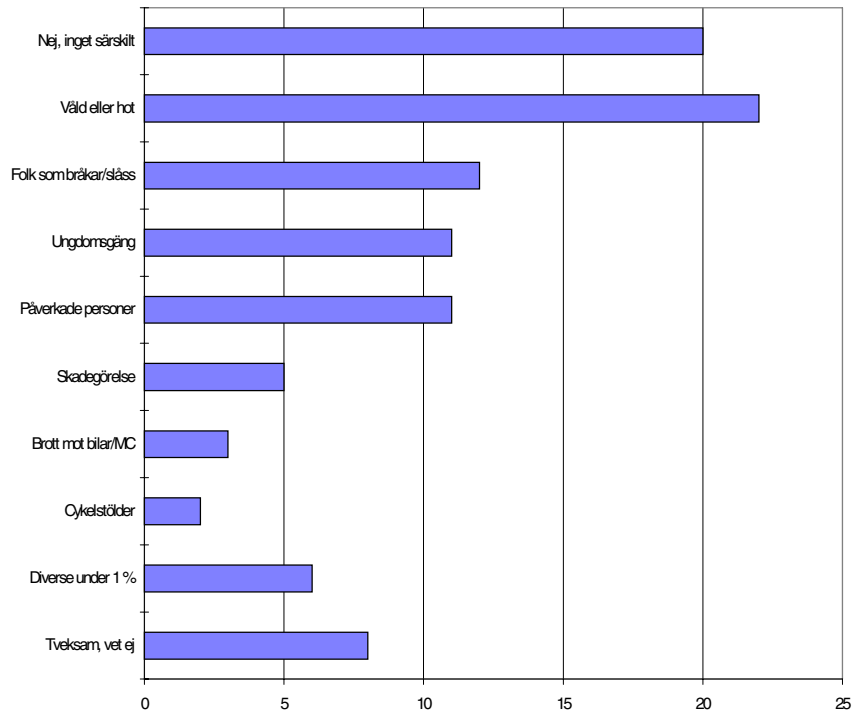
	Procent	n
Mycket stora	19,1	147
Ganska stora	46,4	357
Ganska små	20,7	159
Mycket små	5,5	42
Tveksam, vet ej	8,3	64
Totalt	100,0	769

Av samtliga intervjuade borlängebor uppfattar 19 procent problemen med brott och ordningsstörningar som mycket stora i kärnan av Borlänge centrum. Att problemen är ganska stora anser 46 procent. Detta gör att omkring 65 procent av de tillfrågade Borlängeborna uppfattar brott och ordningsstörningar i kärnan av centrum som ganska eller mycket stora problem. Nivån är lägre än i kommun A, men högre än i kommun B.

Skillnaderna vad gäller kön, ålder, hur ofta de vistas i centrum eller är ute och roar sig är små. De som utsatts för brott uppfattar dock i högre utsträckning problemen som stora. Uppfattningen skiljer sig endast lite mellan boende i olika analysområden.

Specifika brott och ordningsstörningar

Figur 21: *Brott och ordningsstörningar som uppfattas som särskilt stora problem i kärnan av Borlänge centrum. Procent.*



Ganska precis 20 procent uppger att det inte finns något brott eller någon ordningsstörning i kärnan av centrum som de uppfattar som ett särskilt stort problem. Det vanligaste uppgivna problemet är *våld eller hot om våld*, som 22 procent av de tillfrågade anger. Mellan 11 och 13 procent anger företeelser som *folk som bråkar och slåss*, *ungdomsgång* respektive *berusade eller drogpåverkade personer*.

Trygghet sena kvällar

Tabell 3: Trygghet ensam en sen kväll i kärnan av Borlänge centrum

	Procent	n
Mycket otrygg	16,8	129
Ganska otrygg	33,9	261
Ganska trygg	36,7	282
Mycket trygg	7,8	60
Tveksam, vet ej	4,8	37
Totalt	100,0	769

Av de tillfrågade skulle 17 procent känna sig mycket otrygga och 34 procent ganska otrygga om de skulle gå ut ensam sent en kväll i kärnan av Borlänge centrum. Omkring hälften av de intervjuade Borlängeborna skulle alltså känna sig ganska eller mycket otrygga i en sådan situation. Nivån är lägre än i kommun A men högre än i kommun B.

Betydligt fler kvinnor än män skulle känna sig otrygga, och så även äldre jämfört med yngre. De som mer sällan vistas i centrumkärnan skulle känna sig något mer otrygga än de som gör detta ofta. Skillnaderna med avseende på hur ofta de är ute och roar sig är däremot små. De som utsatts för brott under de senaste tolv månaderna skulle känna sig något mindre otrygga än de som inte utsatts. Skillnaden mellan boende i olika analysområden är liten och svaren från de boende i analysområde Centrum avviker inte från övriga tillfrågade Borlängebor.

Avstå från att vistas i

Tabell 4: Avstår ibland från att vistas i kärnan av Borlänge centrum på grund av otrygghet.

	Procent	n
Ja	33,3	256
Nej	62,5	481
Tveksam, vet ej	4,2	32
Totalt	100,0	769

Precis en tredjedel av de intervjuade uppger att det händer att de avstår från att vistas i kärnan av centrum på grund av otrygghet. Nivån är lägre än i kommun A, men något högre än i kommun B.

Kvinnor avstår i betydligt större utsträckning än män och äldre mer än yngre. De som vistas mer sällan i kärnan av centrum avstår på grund av otrygghet i högre utsträckning från att vistas i detta område än de som vistas där oftare.

Hur ofta de är ute och roar sig spelar däremot ingen påtaglig roll, och inte heller om de utsatts för brott de senaste tolv månaderna. Det finns vissa skillnader mellan olika analysområden, men mest intressant är att svaren från samtliga tillfrågade Borlängebor överensstämmer relativt väl med svaren från dem som bor i analysområde Centrum, som också innefattar kärnan. Det förefaller alltså som om de boende i centrum har ungefär samma inställning till situationen i kärnan av centrum som övriga Borlängebor.

Otrygga platser

Tabell 5: Antal intervjuade som anger olika platser. Totalt antal gånger platser angivits = 228.

Plats	Antal intervjuade som anger platsen
"Hela centrumkärnan"	30
"Mitten av centrum"	11
	(41)
"Runt krogarna"	14
Namngivna krogar	11
Sveatorget	35
Stationsgatan	32
Borganäsvägen	17
Sveagatan	11
Systembolaget	6
Jussi Bjölings torg	3
Målaregatan	3
"Gränder"	3
	(135)
Liljekvistiska parken	45
"Parkerna"	3
Maximtorget	2
Busstationen	2
	(52)
Totalt	228

Ungefär 30 procent av de intervjuade uppger att det finns någon plats i kärnan av centrum där de känner sig särskilt otrygga och namnger också platser. Relativt många svar går ut på att "hela centrumkärnan" eller "mitten av centrum" är särskilt otrygga. Flertalet av de intervjuade pekar dock ut gator, torg, ett systembolag och enskilda nöjesetablissemang i det särskilt krogtäta området längs Borganäsvägen, Stationsgatan och Sveagatan. Den enskilda plats utanför detta område som nämns oftast är Liljekvistiska parken.

Sammanfattningsvis tycks det föreligga stora behov av att förebygga brott och öka tryggheten i kärnan av centrum. Problemen uppges framför allt vara våld och alkoholrelaterade ordningsstörningar. Flertalet av de platser som pekas ut som särskilt otrygga ligger inom ett begränsat område med särskilt många krogar och nöjeslokaler. Den plats utanför detta område som framför allt pekas ut som otrygg är Liljekvistiska parken.

Brottsförebyggande arbete

I Borlänge bedrivs det olika former av förebyggande arbete, såväl av polisen och kommunen som genom samverkan mellan olika aktörer. Allmänhetens uppfattning om dessa insatser är av stor betydelse för resultatet. Det är också av intresse att undersöka allmänhetens beredskap att själv delta i lokalt förebyggande arbete. I detta kapitel behandlas några aspekter av det brottsförebyggande arbetet i Borlänge. Som alla andra resultat i denna undersökning kan även dessa i ett senare skede användas för att utvärdera det brottsförebyggande arbetet i Borlänge.

Polisens insatser

Tabell 6: Inställning till polisens insatser för att motverka brott, ordningsstörningar och otrygghet i Borlänge kommun.

	Procent	n
Mycket bra	15,1	116
Ganska bra	49,0	377
Ganska dåligt	19,2	148
Mycket dåligt	5,3	41
Tveksam, vet ej	11,3	87
Totalt	100,0	769

Av de tillfrågade tycker 65 procent att polisen gör ett ganska eller mycket bra jobb när det gäller att motverka brott, ordningsstörningar och otrygghet i Borlänge kommun.

Kvinnor och äldre är något mer positiva än män och yngre. Det finns dock inga systematiska skillnader med avseende på boendeform eller utsatthet för brott under de senaste tolv månaderna. Mest nöjda med polisens insatser härvidlag är de intervjuade i analysområde Arven, Kvarnsveden och Centrum. Minst andel positiva återfinns i Hagalund, Bullermyren och Romme.

Kommunens insatser

Tabell 7: Inställning till kommunens insatser för att motverka brott, ordningsstörningar och otrygghet i Borlänge kommun.

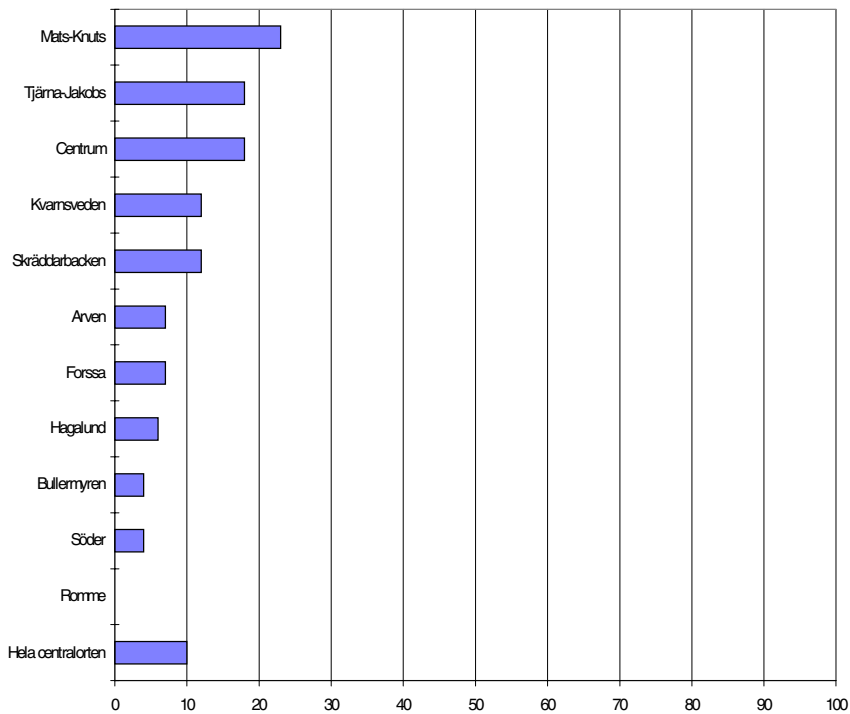
	Procent	n
Mycket bra	7,8	60
Ganska bra	42,5	327
Ganska dåligt	23,3	179
Mycket dåligt	6,6	51
Tveksam, vet ej	19,8	152
Totalt	100,0	769

Ungefär hälften av de intervjuade tycker att kommunen gör ett ganska eller mycket bra jobb för att motverka brott, ordningsstörningar och otrygghet i Borlänge kommun. Var femte tillfrågad är tveksam eller vet inte.

Män och kvinnor har liknande inställning men äldre är mer positiva än yngre. De som bor i småhus tycker att kommunen gör ett bättre jobb än de som bor i bostadsrättslägenhet, som i sin tur är mer positiva än boende i hyresrättslägenhet. De som inte utsatts för brott är mer välvilligt inställda än de som inte utsatts. Störst andel positiva finns i analysområde Kvarnsveden, Söder, Skräddarbacken och Bullermyren. Minst är andelen i Centrum, Tjärna-Jakobs och Hagalund.

Kännedom

Figur 22. Andel i respektive analysområde som känner till att det förekommer någon form av brottsförebyggande eller trygghetsskapande arbete i det egna bostadsområdet. Procent, n=769.

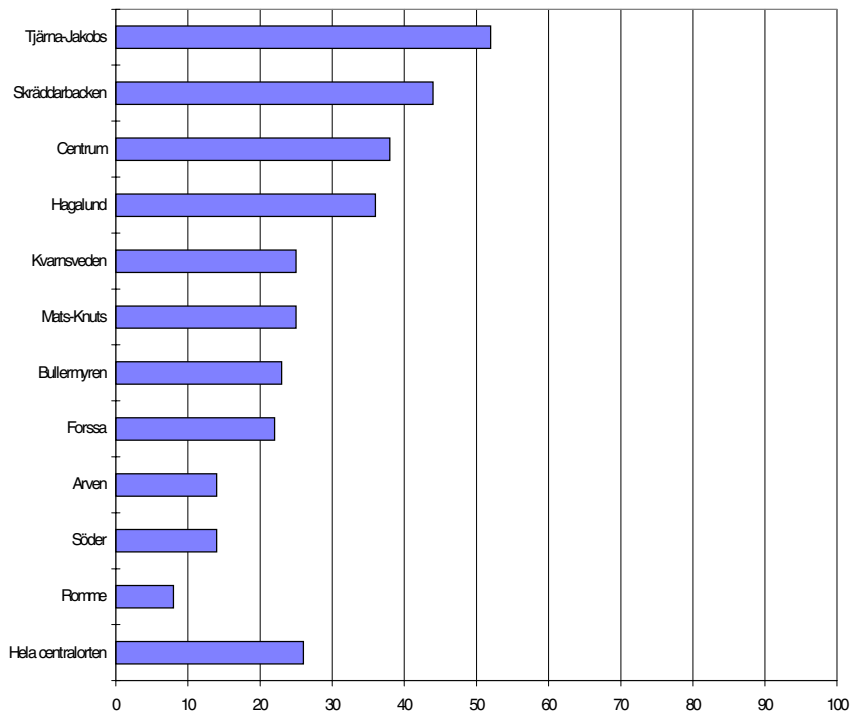


Av de tillfrågade säger sig 10 procent känna till att det förekommer någon form av brottsförebyggande eller trygghetsskapande åtgärder i det egna bostadsområdet.

Skillnaderna med avseende på kön, ålder, boendeform och utsatthet för brott är små. Störst andel som känner till lokala åtgärder återfinns i analysområde Mats-Knuts, följt av Tjärna-Jakobs och Centrum. Minst är andelen i Hagalund, Bullermyren, Söder och Romme.

Behov

Figur 23: Andel i respektive analysområde som anser att det finns behov av brottsförebyggande eller trygghetsskapande åtgärder i det egna bostadsområdet. Procent, n=769.

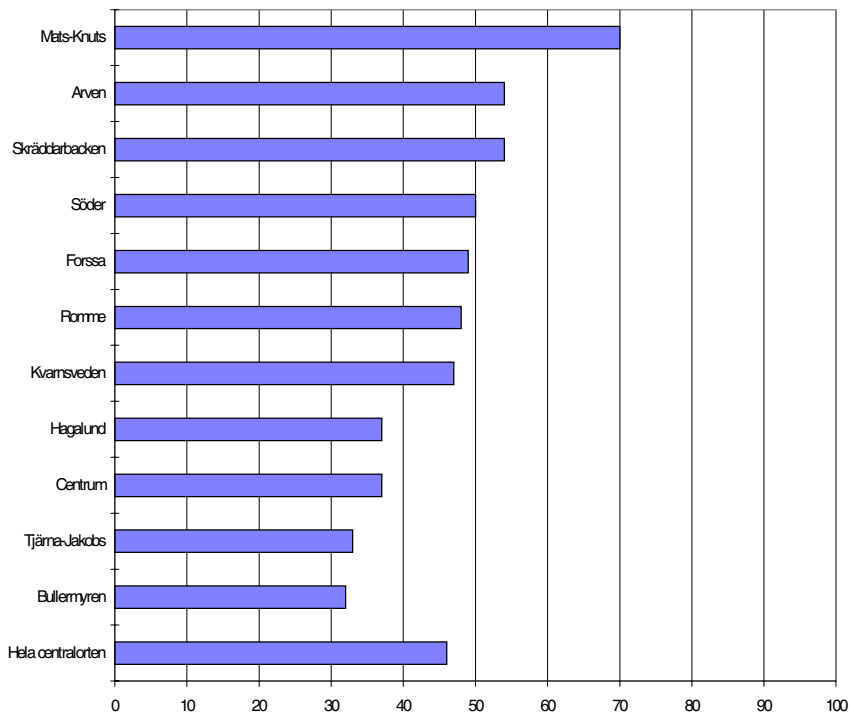


Av de intervjuade anser 26 procent att det finns ett behov av brottsförebyggande eller trygghetsskapande åtgärder i det egna bostadsområdet.

Män och kvinnor skiljer sig inte åt. De yngsta ser störst behov av åtgärder och de allra äldsta minst. Boende i lägenheter tycker i högre utsträckning att det finns behov av åtgärder än de i småhus, liksom de som utsatts för brott har uppger större behov än de som inte utsatts. Störst är efterfrågan i analysområde Tjärna-Jakobs, följt av Skräddarbacken, Centrum och Hagalund. Minst behov uppges från Arven, Söder och Romme.

Medverkan

Figur 24: Andel som kan tänka sig att avsätta tid för att medverka i lokalt brottsförebyggande eller trygghetsskapande arbete. Procent, n=769.



Ungefär lika många, cirka 46 procent, intervjuade kan, respektive kan inte, tänka sig att avsätta tid för att medverka i lokalt brottsförebyggande eller trygghetsskapande arbete.

Män och kvinnor skiljer sig inte åt, men de som är mellan 35 och 54 år är mer beredvilliga än de som är yngre eller äldre. Boende i småhus tycker sig i högre utsträckning kunna avsätta tid än de som bor i lägenhet, liksom utsatta för brott är mer benägna att medverka än de som inte utsatts. Störst andel tillfrågade, som kan tänka sig att avsätta tid för brottsförebyggande eller liknande arbete, finns i analysområde Mats-Knuts. Minst är andelen i Hagalund, Centrum, Tjärna-Jakobs och Bullermyren.

Sammanfattningsvis tycks en majoritet av borlängeborna vara nöjda med polisens och kommunens insatser för att motverka brott och otrygghet, även om det finns grupper som har en annan uppfattning. Få känner dock till några brottsförebyggande eller trygghetsskapande verksamheter i sitt eget bostadsområde. Uppenbarligen finns det stort utrymme för att göra insatser som befolkningen märker, exempelvis situationellt inriktade åtgärder som kan ge snabba och synliga resultat. Ett viktigt resultat i detta sammanhang är att fler av de inter-

vjuade borlängeborna än de som uppger sig ha behov av brottsförebyggande arbete, kan själva tänka sig att medverka i sådant arbete.

Huvudresultat och sammanfattande diskussion

I denna undersökning beskrivs problembilden i Borlänge utifrån framför allt två källor; dels uppgifter om polisanmälda brott, dels en trygghetsundersökning. I fokus står främst brottsligheten, uppfattningar om brott och ordningsstörningar respektive trygghet. Analyserna gäller i några fall hela Borlänge kommun. I flertalet fall studeras dock bara Borlänge centralort och skillnader mellan delområden inom centralorten. Ett särskilt avsnitt gäller situationen i centrumkärnan. I detta kapitel diskuteras några av huvudresultaten.

Ett huvudsyfte med undersökningen är att den ska kunna fungera som ett underlag för det lokala brottsförebyggande arbetet i Borlänge. Det ska till exempel vara möjligt att få en uppfattning om i vilka delar av centralorten behovet av åtgärder mot skadegörelse är störst. Samtidigt omfattar undersökningen bara några av alla faktorer som måste beaktas.

I detta kapitel diskuteras behovet av förebyggande åtgärder och tänkbara strategier. Dessa diskussioner ska inte uppfattas som rekommendationer. Det handlar inte om förslag på hur det brottsförebyggande arbetet ska utformas, utan om uppslag till vilken typ av åtgärder som kan användas. Bedömningar och beslut måste förstås göras av aktiva och ansvariga i Borlänge. De har kunskap om lokala förhållanden, vilka resurser som kan sättas in och om vad som redan har gjorts. I skriften *Brottsförebyggande åtgärder i praktiken* finns det många exempel på konkreta lokala åtgärder för att förebygga brott och öka tryggheten som kan ge idéer till ytterligare initiativ (Brottsförebyggande rådet, 2000a).

Resultaten från denna undersökning kan också användas för att formulera konkreta effektmål och för att utvärdera det brottsförebyggande arbetet. De nivåer på brottsligheten eller trygghetskänslor som redovisas i rapporten kan då jämföras med motsvarande nivåer om några år. Av denna undersökning har vi exempelvis en bild av hur stor andel av borlängeborna som ibland avstår från att vistas i kärnan av Borlänge centrum för att de inte känner sig trygga (cirka 33 procent), liksom hur stor andel som uppfattar brott och ordningsstörningar som ett ganska eller mycket stort problem i denna del av centralorten (cirka 65 procent). Om det vidtas förebyggande åtgärder i centrum kan man genom att upprepa trygghetsundersökningen få svar på om befolkningen ändrat sina vanor och sin bedömning av situationen. På motsvarande sätt kan man utvärdera insatser mot specifika brott och källor till otrygghet i enskilda bostadsområden, till exempel åtgärder mot bilrelaterade brott i Hagalund (närmare 60 procent av de intervjuade i Hagalund uppfattar dessa brott som ganska eller mycket stora problem i området). I skriften *Utvärdering och dokumentation* (Brottsförebyggande rådet, 2000b) ges vägledning i hur lokala brottsförebyggande verksamheter kan kvalitetsgranskas genom att utvärderas.

Syftet med undersökningen är också att belysa tre metodrelaterade frågeställningar. För det första vilket mervärde det kan ge att studera problemen på

detaljerad geografisk nivå, för det andra om det är fruktbart att använda uppgifter om anmälda brott i en kartläggning av detta slag och för det tredje om det är meningsfullt att undersöka olika brottskategorier, såväl utifrån uppgifter om anmälda brott som utifrån trygghetsundersökningar.

Hög toleransnivå?

Det får anses vara väl belagt att brottsligheten är ett större problem i Borlänge än i andra jämförbara svenska kommuner. Att så är fallet visar en genomgång av flera års anmälningsstatistik, men även uppgifter om antalet dömda för grova brott. En tidigare genomförd undersökning visar också att borlängeborna i flera bemärkelser känner sig mer otrygga än befolkningen i andra kommuner i Dalarnas län. Att belysa vad de höga problemnivåerna beror på faller dock utanför ramen för denna undersökning.

När resultaten från trygghetsundersökningen i Borlänge jämförs med motsvarande resultat från Landskrona och Örebro framgår dock att borlängeborna inte uppfattar problemen med brott och ordningsstörningar som större eller att de känner sig mer otrygga. I flertalet fall hamnar Borlänge i stället på en nivå mellan de båda andra kommunerna, trots att den anmälda brottsligheten i Borlänge är högre. Kan en förklaring vara att borlängeborna vant sig vid en förhållandevis hög problemnivå, och därmed utvecklat en högre tolerans för brott och ordningsstörningar?

Stora lokala skillnader

Ett resultat i undersökningen är att det finns stora skillnader mellan olika delar av Borlänge i fråga om den polisanmälda brottsligheten, befolkningens bedömning av problemen och då det gäller känslor av otrygghet. Detta innebär i sin tur att förutsättningarna och behoven för brottsförebyggande åtgärder skiljer sig åt.

Det finns några analysområden där problemnivån är låg i de flesta analyser, nämligen Arven (alla bostadsområden öster om Dalälven), Mats-Knuts (bälte med huvudsakligen småhusbebyggelse från Storsvängen i norr till Karlberg i söder), Romme (söder om Tunaån men norr om Svärdsjöbyarna) och Söder (mellan gatan Norrtuna gräns och Tunaån). Forssa (mellan Ytter Mora och Hushagen) och Kvarnsveden (med Sör Amsberg och Tjärnaheden) bildar en mellangrupp. Bullermyren och Hagalund är områden som har relativt höga problemnivåer i några analyser, men inte i andra. Skräddarbacken utmärker sig med låg anmäld brottslighet, i vissa delar hög uppgiven trygghet, men också genom att de intervjuade uppfattar problemen med brott och ordningsstörningar som stora. Samtidigt måste det framhållas att resultaten från trygghetsundersökningen som gäller Skräddarbacken i viss mån är osäkra, bland annat för att en relativt sett för stor andel av de intervjuade är kvinnor respektive pensionär-

rer. Två områden har förhållandevis hög problemnivå i de flesta analyser, nämligen Centrum (med Östermalm) samt Tjärna-Jakobs (Tjärna Ängar och Jakobsgårdarna).

Ett liknande mönster ger den fråga i trygghetsundersökningen som gäller behov av brottsförebyggande eller trygghetsskapande åtgärder. Färre än genomsnittet uppger att det finns sådant behov i Arven, Söder och Romme. Omkring genomsnittet hamnar Bullermyren, Forssa, Kvarnsveden och Mats-Knuts. Däremot uppger relativt många av de intervjuade i Centrum, Hagalund och Skräddarbacken att det finns behov av förebyggande arbete. Det stora behovet i Skräddarbacken överensstämmer med att de tillfrågade uppfattar problemen med brott och ordningsstörningar som stora i detta område, även om uppgifterna är något osäkra. Den tveklöst största andelen som ser behov av förebyggande åtgärder, finns i Tjärna-Jakobs, vilket stämmer väl med resultaten i övriga delar av undersökningen. Resultaten visar också att den sociala integreringen och kontrollen är svagare i dessa områden än i andra och att fler är benägna att flytta.

Skillnaderna i problemnivå hänger delvis samman med skillnader i boende- och befolkningsstruktur. Det är väl belagt att brott och otrygghet är vanligare i områden med flerfamiljshus med hyresrätter, än där bebyggelsen domineras av småhusbebyggelse och privat ägda fastigheter (se exempelvis Wikström m.fl., 1990). I detta perspektiv kan de relativt sett höga problemnivåerna i Tjärna Ängar och Jakobsgårdarna förefalla mindre förvånande. Men det finns flera områden med övervägande flerfamiljshus där problemnivån inte är lika hög, eller där bara vissa problem är framträdande. Metoden som använts i denna undersökning gör det möjligt att identifiera i vilket av flera tänkbara områden som behoven av brottsförebyggande och trygghetsskapande åtgärder är störst. Denna erfarenhet belyser den första av de tre metodrelaterade frågeställningarna. Det tycks alltså ge ett betydande mervärde att genomföra en undersökning av det här slaget på låg geografisk nivå, exempelvis genom att jämföra områden inom en tätort. Kunskapen om var problemen är störst kan sedan styra var motåtgärder ska sättas in.

Det finns givetvis många förebyggande åtgärder som kan bli aktuella i områden av det här slaget. Ett strategi är att införliva mer förebyggande arbete i fastighetsskötseln, bland annat är det viktigt att snabbt åtgärda skadegörelse för att motverka tendenser till förfall. Ibland kan de boende involveras i skötseln och tillsynen. Andra strategier är att stimulera grannsamverkan, vuxenvandringar, utbudet av fritidsaktiviteter och att verka för att affärsverksamheter etableras. Över huvud taget kan det vara fruktbart med insatser för att utveckla kontakterna och känslan av samhörighet mellan de boende. Konkreta brottsförebyggande och trygghetsskapande åtgärder kan vara att se över lås och dörrar, sektionera förrådsutrymmen i källare och på vindar, förbättra belysningen, röja buskage och förbättra möjligheterna att parkera bilar och cyklar säkert, till exempel genom att utnyttja så kallad informell kontroll. Givetvis finns det också mycket att göra inom den sociala sektorn. I Jakobsgårdarna bedrivs exempelvis ett samordnat arbete för att ge stöd åt särskilt behövande, vilket är en del i de förebyggande ansträngningarna.

Delar av ovanstående gäller också för Centrum. Men en viktigare faktor i detta sammanhang är att centrum också innefattar betydande delar av Borlänge affärliv och merparten av dess offentliga nöjesliv. Detta ämne behandlas mer ingående i ett kommande avsnitt.

Brott mot fordon

Den antalsmässigt största gruppen brott i den svenska anmälningsstatistiken är de brott som riktas mot bilar, den så kallade bilrelaterade brottsligheten. En annan mycket vanlig brottstyp är cykelstöldrarna. Detta mönster går igen i Borlänge. I Borlänge utgör de bil- och motorcykelrelaterade brotten 21 procent av alla anmälda brottsbalksbrott och cykelstöldrarna 14 procent. Sammanlagt svarar således dessa fordonsrelaterade brott för 35 procent av brotten mot brottsbalken i kommunen under det studerade året.

Men det är inte bara i anmälningsstatistiken som de fordonsrelaterade brotten är framträdande. Brott mot bilar och motorcyklar respektive cykelstölder är de två, av tretton, brott och ordningsstörningar som borlängeborna fått ta ställning till i trygghetsundersökningen, som de uppfattar som i särklass störst problem i sitt bostadsområde. Det tredje största problemet bedöms vara inbrott i bostäder, källare och på vindar. Övriga brott och ordningsstörningar, inklusive våld och hot, uppfattas som betydligt mindre problem.

Av denna och andra undersökningar framgår att det finns ett påtagligt samband mellan å ena sidan anmäld brottslighet och å andra sidan subjektiva bedömningar av problembilden och upplevd trygghet (se exempelvis Wikström m.fl., 1997). Att vidta åtgärder mot själva brottsligheten är därmed också att arbeta för ökad trygghet.

Det finns alltså flera skäl att prioritera den fordonsrelaterade brottsligheten i det brottsförebyggande arbetet i Borlänge. För det första är det ett sätt att reducera det höga totala antalet brott i kommunen. För det andra är det ett svar på vad befolkningen uppfattar som störst problem i sin egen närmiljö. För det tredje slutligen kan det även bidra till att öka tryggheten bland befolkningen. Men givetvis är det många andra faktorer som ska vägas in i bedömningen av vilka förebyggande initiativ som är mest angelägna. Och det är bara de aktiva i och ansvariga för det brottsförebyggande arbetet i Borlänge som kan göra sådana avvägningar. Innan man vidtar åtgärder kan det också behövas mer detaljerade analyser av problemens beskaffenhet, till exempel genom inspektioner på platser som är särskilt utsatta.

Brotten är inte jämnt fördelade i centralorten. En analys av brotten mot bilar och motorcyklar, utifrån både anmälningsstatistiken och trygghetsundersökningen, visar att behoven av brottsförebyggande åtgärder tycks vara störst i Centrum, Hagalund och Tjärna-Jakobs (Tjärna Ängar och Jakobsgårdarna). Av analysen av cykelstölder utifrån samma källor förefaller behoven av förebyggande åtgärder vara störst i Centrum, Hagalund och Bullermyren. Om det finns behov av att göra koncentrerade insatser, kan det således vara motiverat att i

första hand vidta åtgärder mot den fordonsrelaterade brottsligheten i Centrum och i Hagalund.

Att problemen med de fordonsrelaterade brotten är särskilt omfattande och därtill i hög grad koncentrerade till vissa områden ger en första indikation angående de två resterande metodrelaterade frågeställningarna. Det tycks vara fruktbart både att använda uppgifter om den anmälda brottsligheten och att göra analyser av olika brottskategorier vid en kartläggning av detta slag. Det mönster som framträder kan användas för att göra prioriteringar i det lokala brottsförebyggande arbetet.

Det finns många metoder som kan användas för att förebygga brott mot bilar och cyklar. I båda fallen handlar det främst om att fordonen ska kunna parkeras säkert. Inte minst förändringar i den fysiska miljön kan förändra förutsättningarna för brottsligheten, exempelvis belysning och insyn som underlättar den sociala kontrollen. Bra åtgärder kan också vara att placera ut cykelställ som tillåter att cyklarna förankras i ramen, respektive så kallade rattkryckor till bilar. Det kan också finnas behov av att upplysa bilägare om vikten av att inte förvara lösa föremål i bilen.

Centrumkärnan

Kärnan av centrum i en stad eller ett större samhälle skiljer sig i flera avseenden åt från övriga delar, inte minst då det gäller brott och ordningsstörningar. Det framgår också tydligt i denna undersökning. I det egna bostadsområdet är det ungefär 20 procent som uppfattar brott och ordningsstörningar som stora problem. Då det gäller centrumkärnan är det hela 65 procent av borlängeborna som anser att problemen är stora. Skillnaderna är små med avseende på kön, ålder och andra bakgrundsfaktorer, inklusive vilket analysområde man bor i. Befolkningen tycks alltså vara överens om att problemen i centrumkärnan är betydande. I de egna bostadsområdena bedömer borlängeborna att fordonsrelaterade brott är de största problemen, följt av inbrott i bostäder, källare och på vindar. I centrumkärnan är det i stället våld och alkoholrelaterade ordningsstörningar som uppfattas som störst problem.

Frågorna om trygghet förstärker bilden. Ungefär hälften av de intervjuade skulle känna sig otrygga om de gick ut ensamma i centrumkärnan en sen kväll. Dessutom uppger cirka 33 procent att det händer att de undviker att visats i dessa delar av centrum därför att de inte känner sig trygga. Detta förefaller vara höga nivåer. Samtidigt avviker inte nivåerna från motsvarande resultat i Landskrona och Örebro.

Uppgifterna om vilka platser som upplevs som mest otrygga är entydiga. De flesta anger platser inom den krottäta triangel som bildas av Borganäsvägen, Stationsgatan och Sveagatan, inklusive Sveatorget. Den plats utanför detta område som flest nämner som otrygg är Liljekvistska parken.

Vid årskiftet 1998/99 fanns det sammanlagt 30 etablissemang med tillstånd att servera alkoholdrycker i Borlänge kommun. Utslaget per 100 000 invånare

över 14 år är det cirka 76 alkoholrestauranger, vilket inte är uppseendeväckande många för en kommun av detta slag (se exempelvis Kühlhorn och Björ, 1998). Koncentrationen till centrum är dock påtaglig. Av de 30 alkoholtillstånden finns 13 i centrum. Enbart på Borganäsgatan och Stationsgatan finns sju tillstånd.

Att det finns problem med brott och otrygghet i kärnan av Borlänge centrum är ingen nyhet. Det har också vidtagits åtgärder av olika slag för att förbättra situationen, till exempel nattvandringar, insatser för att kontrollera av att krogarna följer lagar och regler (Olander, 1997) och särskilda aktioner från polisen sida. Det finns över huvud taget många åtgärder som kan övervägas. Myndigheterna kan till exempel arbeta för att förmå krögarna att vidta åtgärder för att minska överkonsumtionen av alkohol, vilket kan bidra till mindre våldshandlingar i och utanför krogarna. Ett utvecklat samarbete mellan polis och ordningsvakter kan också vara ett sätt att förbättra ordningen i nöjeslivet. Det kan också vara motiverat att göra insatser för att stimulera ett mångsidigt utbud av aktiviteter, vilket kan leda till att centrumkärnan under kvällarna inte bara befolkas av unga personer som är ute för att roa sig. Det senare gäller också i parker som upplevs som otrygga. I parker och vid gångvägar kan det också finnas anledning att se över belysningen och att röja skymmande växtlighet. Mörker och enslighet är nämligen vanliga orsaker till otrygghet.

Unga otrygga

I denna undersökning bekräftas flera välkända samband, exempelvis att kvinnor generellt sett är mer otrygga än män, att personer som utsatts för brott känner större otrygghet än andra och att både den anmälda brottsligheten och den uppfattade problemnivån tenderar att vara högst i områden med hyreslägenheter.

Däremot är resultaten beträffande ålder i flera, om än inte i alla, delar anorlunda än i tidigare undersökningar. I denna studie uppfattar unga problemen med brott och ordningsstörningar i det egna bostadsområdet som större än de medelålders. Här ligger de unga faktiskt i nivå med de äldre. Problemen i centrumkärnan uppfattar de unga som lika stora som de medelålders och äldre. De som är yngre än 35 år också i högre utsträckning allmänt otrygga i sitt bostadsområde än andra grupper. Tillsammans med de äldsta är det de yngsta som i störst utsträckning uppger att de skulle känna sig otrygga om de gick ut ensamma sent en kväll i sitt bostadsområde. Det är också de unga som ser störst behov av brottsförebyggande åtgärder i det egna bostadsområdet, även om de är mindre benägna än andra att medverka i sådana åtgärder.

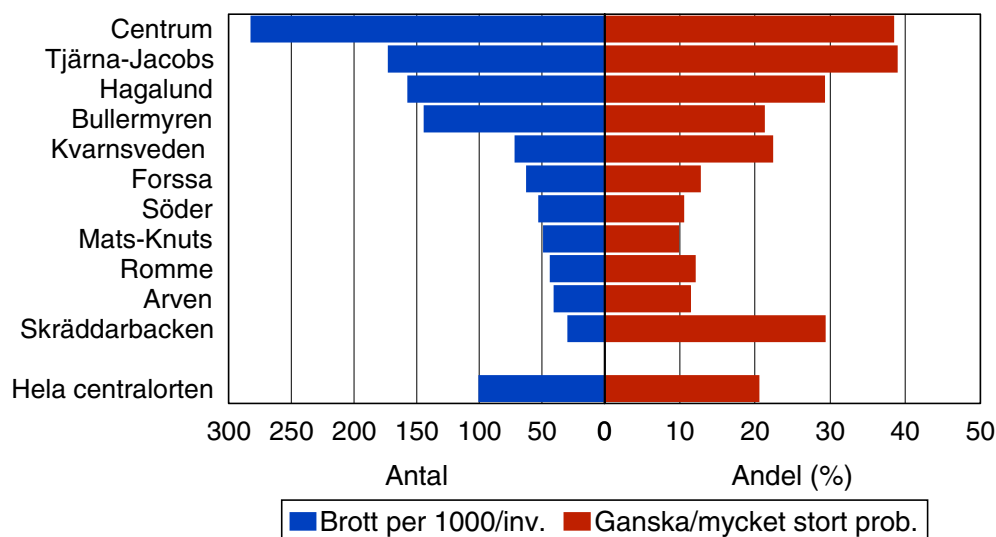
Oro för brott och ordningsstörningar är alltså inget som kan avfärdas som ett ålderssymtom. Otrygghet är i stället något som i hög grad berör unga människor i Borlänge. Ungdom brukar inte förknippas med en omotiverad rädsla för faror, snarare tvärtom. Mot denna bakgrund är det svårt att se ökad upplysning som den huvudsakliga lösningen på den upplevda otryggheten i Borlänge.

Det framstår i stället som motiverat att verkligen satsa på att minska brottsligheten och åtgärda konkreta källor till otrygghet.

Anmälda brott, uppfattningar om brott och ordningsstörningar respektive trygghet

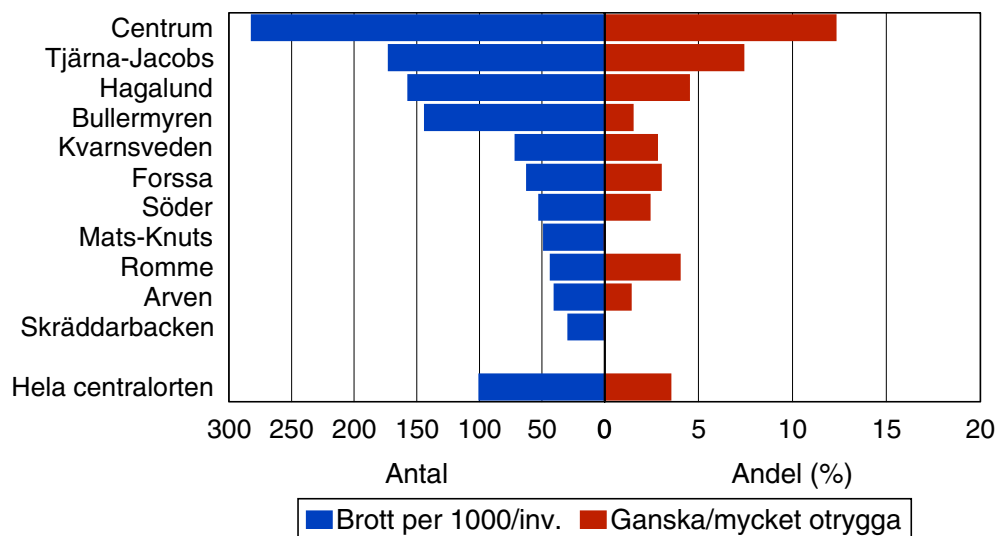
I denna undersökning omfattar frågorna om ordningsstörningar några vanliga kategorier av brott, vilket ger vissa möjligheter att jämföra uppgifter om anmäld brottslighet med uppgifter från trygghetsundersökningen.

Figur 25: Totalt antal anmälda brott per 1000 invånare (vänster) respektive andel som uppfattar brott eller ordningsstörningar som ett ganska eller mycket stort problem i det egna bostadsområdet (höger).



Figuren visar att det överlag råder ett starkt samband mellan anmälda brott och uppfattning om brott och ordningsstörningar på områdesnivå. I bostadsområden med många anmälda brott uppfattas problemen med brott och ordningsstörningar som större än i andra områden. Den mest iögonfallande avvikelserna gäller Skräddarbacken. En förklaring till detta kan vara att de intervjuade inte är representativa för befolkningen i området. En annan att det är någon speciell omständighet eller händelse som gör att de intervjuade i Skräddarbacken uppger så höga problemnivåer. En tredje kan vara att toleransen för brott och ordningsstörningar är låg i detta barnrika område med hög grad av social integration och kontroll. Samtidigt är det en påfallande stor andel av de intervjuade i Skräddarbacken som skulle flytta om de hade möjlighet att välja fritt.

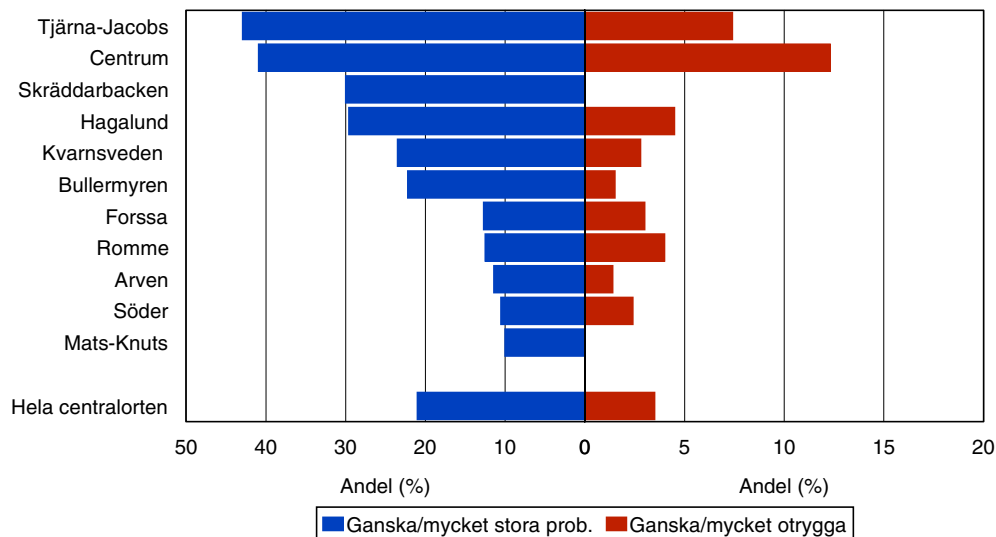
Figur 26: Totalt antal anmälda brott per 1000 invånare (vänster) respektive andel som är ganska eller mycket otrygga i det egna bostadsområdet (höger).



Av figur 26 framgår att det också finns ett samband mellan hur många brott som anmäls i ett område och hur otrygg befolkningen känner sig. En avvikelse gäller Bullermyren, där andelen otrygga är mindre än vad som kan förväntas utifrån antalet anmälda brott. Den relativt stora otryggheten bland de intervjuade i Romme måste tolkas återhållsamt. Materialet från Romme bygger nämligen bara på svar från 25 personer. Värt att notera är att de intervjuade från Skräddarbacken, som i flera avseenden rapporterar stora problem, med detta mått alltså tillhör de tryggaste.

Resultaten tyder på att brottsligheten, i detta fall mätt genom mängden anmälda brott, har stor betydelse för hur man bedömer problemen med brott och ordningsstörningar och även hur trygg befolkningen känner sig i sitt bostadsområde.

Figur 27: Andelen som uppfattar problemen med brott och ordningsstörningar som ganska eller mycket stora i det egna bostadsområdet (höger) respektive andel som på det hela taget är ganska eller mycket otrygga i det egna bostadsområdet (höger).



Som framgår av figur 27 är sambandet däremot relativt svagt mellan å ena sidan uppfattningar om brott och ordningsstörningar och å andra sidan trygghet. I ljuset av dessa resultat framstår det som viktigare att öka tryggheten genom att förebygga brott, än att satsa på att påverka rådande uppfattningar om brottsligheten.

Dessa resultat förstärker bilden av att uppgifter om anmälda brott är en användbar källa vid analyser av lokala problembilder. Framför allt finns det en förhållandevis god överensstämmelse mellan den anmälda brottsligheten och hur stora man bedömer att problemen med brottslighet och ordningsstörningar är. Men det finns också ett påtagligt samband mellan mängden anmälda brott och hur trygg befolkningen känner sig. Slutsatsen är alltså att uppgifterna om anmälda brott är en i hög grad användbar källa vid kartläggningar av lokala problembilder. Delas uppgifterna upp i olika brottskategorier ökar mervärdet ytterligare.

Hög beredskap

Ett genomgående drag i lokalt brottsförebyggande arbete är betoningen på det medborgerliga engagemanget. Om det förebyggande arbetet ska lyckas måste allmänheten göras delaktig. De flesta brottsförebyggande åtgärder bygger på samarbete mellan olika personer, såväl myndighetspersoner, föreningsaktiva som intresserade privatpersoner. Bland många exempel kan nämnas så kallade vuxenvandringar och grannsamverkan.

På en direkt fråga är det närmare hälften av de intervjuade borlängeborna som svarar att de kan tänka sig att avsätta tid för att medverka i lokalt trygghetskapande eller brottsförebyggande arbete. Det finns vissa skillnader mellan olika områden. Störst är beredskapen att delta i områden där de boende inte tycker att behoven är så stora, främst i områden med övervägande småhusbebyggelse. Minst är den i områden där behovet är större, alltså i Hagalund, Centrum, Tjärna-Jakobs och Bullermyren. Men skillnaderna är inte dramatiska.

Det viktiga är att borlängeborna i stor utsträckning tycks vara beredda att medverka i arbetet med att minska brottsligheten och öka tryggheten. Här finns en stor resurs att fånga upp. Kommunen, polisen och andra myndigheter och aktörer visar också en stor beslutsamhet att stärka det brottsförebyggande arbetet, vilket bland annat visas av satsningen på det brottsförebyggande centret. Rätt utnyttjad kan allmänhetens engagemang och de organiserade brottsförebyggande aktörernas beslutsamhet bilda en slagkraftig kombination.

Litteratur

Brottsförebyggande rådet (1998). Konsten att läsa statistik om brott och brottslingar. Stockholm: BRÅ. Fritzes.

Brottsförebyggande rådet (1999). Kartläggning, problemanalys & prioriteringar. BRÅ-rapport 1999:13. BRÅ. Fritzes.

Brottsförebyggande rådet (2000a). Brottsförebyggande åtgärder i praktiken. BRÅ-rapport 2000:1. BRÅ. Fritzes.

Brottsförebyggande rådet (2000b). Utvärdering och dokumentation. BRÅ-rapport 2000:5. BRÅ. Fritzes.

Guve, T. (2000). Temporal och spatial fördelning av tillgreppsbrottligheten. En studie i Borlänge. C-uppsats. Stockholm: Sociologiska institutionen, Stockholms universitet.

Kühlhorn, E. och Björ, J. (1998). Restaurangernas utveckling. I: Kühlhorn, E. och Björ, J. (red.) Svenska alkoholvanor i förändring. Sober förlag.

Olander, S. (1997). Restauranger och brott i Borlänge polisområde. PHS Forskningsrapport. Polishögskolan (stencil).

Petterson, L. (1999). Med gemensamma krafter, samverkan och allas vårt ansvar. Två lokala brottsförebyggande råd. C-uppsats. Stockholm: Kriminologiska institutionen, Stockholms universitet.

Wikström, P-O. (red.) (1990). Brott och åtgärder mot brott i statsmiljön. BRÅ-rapport 1990:5. Stockholm: Allmänna förlaget.

Wikström, P-O. m.fl. (1997). Lokala problem, brott och trygghet i Dalarna. Rapport från problemgruppen 1997:3. Solna: Polishögskolan.

Åsbo, S. (1999). "Omöjligt uppdrag"? - om myndigheters frigivningsförberedelser för fångar. C-uppsats. Stockholm: Kriminologiska institutionen, Stockholms universitet.

Bilaga

Representativitet

Tre typer av uppgifter har använts för att värdera hur representativa de intervjuade är för befolkningen i Borlänge centralort. För det första andelen individer i respektive analysområde, för det andra andelen personer som är 65 år och äldre samt för det tredje fördelningen mellan män och kvinnor.

Analysområde	Antal intervjuade	Andel av populationen		Andel personer över 64 år		Andel kvinnor
		Andel av hela pop. (%)	Andel av int. (%)	Andel av hela pop. (%)	Andel av int. (%)	Andel av int. (%)
Kvarnsveden	72	8,8	9,4	17,3	27,0	50,0
Mats-Knuts	61	8,8	7,9	13,8	19,4	52,5
Tjärna-Jakobs	54	8,4	7,2	11,6	12,1	46,3
Bullermyren	66	6,8	8,6	17,9	14,9	43,9
Forssa	102	12,7	13,3	17,8	14,6	54,9
Hagalund	89	10,0	11,6	30,9	22,0	46,1
Skräddarbacken	41	8,0	5,3	2,2	7,3	46,3
Centrum	65	8,0	8,5	24,9	20,0	69,2
Arven	70	9,5	9,1	15,2	16,7	48,6
Söder	124	14,5	16,1	20,3	29,4	54,0
Romme	25	4,4	3,3	22,9	26,9	60,0
Hela undersökningsområdet	769	99,9	100,3	22,0	19,9	51,9

Andel individer

Som framgår av tabell 1 råder en relativt god överensstämmelse mellan andelen av befolkningen i Borlänge centralort och andelen intervjuade som bor i respektive analysområde. Den mest iögonfallande avvikelserna är att andelen intervjuade från Skräddarbacken är liten, jämfört med områdets andel av befolkningen i centralorten, cirka 5 mot 8 procent. Den lilla andelen intervjuade från Skräddarbacken minskar i viss utsträckning möjligheterna att dra säkra slutsatser vid analyser av situationen i detta område. I övrigt är inte snedfördelning så stor att det motsäger att de intervjuades svar är representativa.

Ålder

Åldersfördelningen har kontrollerats genom att jämföra andelen personer som är över 65 år i tätorten och bland de intervjuade. I denna kontroll har även de intervjuade som är över 84 år räknats in. I alla övriga analyser har dessa utslutits. Andelen personer som är 65 år och äldre är ungefär lika stor bland de intervjuade som bland befolkningen i hela tätorten, cirka 20 procent mot 22 procent. Då man jämför olika områden finns det betydande skillnader i Kvarnsveden, Mats-Knuts, Skräddarbacken och Söder, där andelen äldre bland de intervjuade relativt sett är för stor. Även i Hagalund är skillnaden stor, men i detta fall är andelen äldre i stället relativt sett för liten.

Kön

Det har inte gjorts någon kontroll av den faktiska fördelningen mellan män och kvinnor i Borlänge centralort, totalt eller i respektive analysområde. En rimlig utgångspunkt är dock att det bor ungefär lika många kvinnor som män i såväl hela Borlänge centralort som i de elva analysområdena. Av samtliga intervjuade är 52 procent kvinnor. På denna nivå finns det alltså ingen snedfördelning mellan könen som antyder att de intervjuade inte skulle vara representativa för de boende i Borlänge centralort. I analysområde Centrum är andelen kvinnor bland de intervjuade påfallande stor, 69 procent, vilket i flera delar kan påverka resultaten. Denna och andra undersökningar visar att kvinnor uppfattar problemlinivån som högre och är mer otrygga än män i samma bostadsområde.