

Förändrade krav på bevisning?

*Delrapport inom regeringsuppdraget
Resultatutvecklingen avseende
utredning och lagföring*

Förändrade krav på bevisning?

Delrapport inom regeringsuppdraget
Resultatutvecklingen avseende utredning
och lagföring

Rapport 2016:19

Brå – kunskapscentrum för rättsväsendet

Myndigheten Brå verkar för att brottsligheten minskar och tryggheten ökar i samhället. Det gör vi genom att ta fram fakta och sprida kunskap om brottslighet, brottsbekämpning och brottsförebyggande arbete, till i första hand regeringen och myndigheter inom rättsväsendet.

Publikationen finns som pdf på www.bra.se. På begäran kan Brå ta fram ett alternativt format. Frågor om alternativa format skickas till tillgangligt@bra.se

Vid citat eller användande av tabeller, figurer och diagram ska källan Brå anges. För att återge bilder, fotografier och illustrationer krävs upphovspersonens tillstånd.

ISSN 1100-6676
ISBN 978-91-87335-76-1
URN:NBN:SE:BRA-673

© Brottsförebyggande rådet 2016
Författare: Stina Holmberg och Lou Huuva
Produktion: Ordförandet AB
Omslag: Maria Westberg
Tryck: Lenanders Grafiska AB

Brottsförebyggande rådet, Box 1386, 111 93 Stockholm
Telefon 08-527 58 400, e-post info@bra.se, www.bra.se

Denna rapport kan beställas hos bokhandeln eller hos Wolters Kluwer, 106 47 Stockholm
Telefon 08-598 191 90, fax 08-598 191 91, e-post kundservice@wolterskluwer.se

Förord

I regleringsbrevet för år 2015 fick Brå i uppdrag av regeringen att studera hur olika faktorer kan ha påverkat rättsväsendets resultatutveckling avseende utredning och lagföring sedan 2006. De tre faktorer som regeringen tog upp var användningen av förundersökningsbegränsning, förändringar i brottens karaktär och förändrade krav på bevisning. En första delstudie, om användningen av förundersökningsbegränsning, publicerades i oktober 2015 (Brå 2015:17). I denna rapport behandlas frågan om förändrade krav på bevisning, och i en tredje rapport presenteras samtidigt studien om förändringar i brottens karaktär (Brå 2016a).

Denna rapport vänder sig, förutom till regeringen, främst till anställda inom rättsväsendet, såsom poliser, åklagare och domare.

Rapporten har skrivits av Stina Holmberg, forsknings- och utvecklingsråd vid Brå, och Lou Huuva, utredare vid myndigheten. Anna-Lena Beutgen, också utredare vid Brå, har lagt upp studien och kodat en del av materialet. Kodare har även varit Joanna Carlestål, Cristoffer Olsson, Maria Söderström och Siri Åbrandt. Fil.dr Jan Andersson och jur.dr Lena Schelin, chefsjurist på Ekobrottsmyndigheten, har granskat rapporten vetenskapligt och lämnat värdefulla synpunkter. Avslutningsvis vill vi tacka de fyra åklagare som deltog vid ett av Brå anordnat seminarium för att diskutera studiens resultat.

Stockholm i oktober 2016

Erik Wennerström
Generaldirektör

Stina Holmberg
Forsknings- och utredningsråd

Innehåll

Sammanfattning	7
Brås bedömning	11
Inledning	12
Beviskrav i svensk rätt	13
Uppdragets genomförande	14
Frågor	15
Val av brottstyper.....	16
Material: urval och bortfall.....	17
Kodningen av materialet	19
Samtal med poliser och åklagare	22
Disposition.....	22
Tidigare studier	23
Studier om ökade krav på bevisning i våldtäktsmål	25
Bevisen i polisutredningarna	29
Misshandel mellan obekanta	30
Olaga hot	33
Våldtäkt.....	36
Iakttagna förändringar rörande bevis i polisutredningarna	41

Bevisen i personupplärade ärenden	42
Misshandel mellan obekanta	44
Olaga hot	47
Våldtäkt	51
Sammanfattning rörande bevis i de personupplärade fallen	54
En övergripande statistisk bild	55
Slutdiskussion	57
Referenser	66
Bilaga	68

Sammanfattning

Mellan 2006 och 2010 ökade poliskåren med 2 500 nya anställda. En av förhoppningarna bakom denna regeringssatsning var att polisens utredningsarbete skulle förbättras, och att personuppklaringen av anmälda brott skulle öka. Denna effekt uteblev dock, och istället har personuppklaringen minskat under de senaste åren. Brå har tidigare sökt förklaringar till varför fler poliser inte gav ökad personuppklaring (Brå 2014:17), och kommit fram till flera möjliga orsaker, vilket dock inte utreddes inom ramen för det projektet. Regeringen har sedan gett Brå det nya uppdraget att utreda tre av dessa möjliga orsaker till personuppklaringens nedåtgående trend: användningen av förundersökningsbegränsning (resultatet presenteras i Brå 2015:7), förändringar i brottens karaktär (resultatet presenteras i Brå 2016:18) och förändrade krav på bevisning (som behandlas i denna rapport).

Ökade beviskrav hos domare?

En utgångspunkt för denna studie är den samstämmiga bild som polisen gav i utvärderingen av satsningen på 20 000 poliser, nämligen att åklagarnas krav på teknisk bevisning ökat. Åklagare som Brå intervjuade ansåg å sin sida att domstolarnas krav på bevisning ökat. De menade att dessa ökade beviskrav från domstolar även hade påverkat dem på så sätt att de nu ställer högre krav på den bevisning som framkommer i polisutredningarna för att personupplära ärendet.

Brå har därför fått i uppdrag att dels studera om domstolarnas krav på bevisning i brottmål har förändrats och vad det i så fall beror på, dels vilken betydelse de eventuella förändringarna i domstolarnas krav har haft för utvecklingen av personupplärade brott. Brå har i samråd med Justitiedepartementet valt att främst inrikta sig på den andra delfrågan i uppdraget – den om de eventuella förändringarnas betydelse för personupplaringen.

Eftersom det är åklagare och inte domstolar som fattar de personupplärande besluten, på grundval av polisens utredning,

ligger fokus i denna rapport på dessa delar av rättsprocessen. Brå har därmed valt att fokusera på poliser och åklagares *bild* av vilka krav som ställs på bevisning i polisutredningar. Huvudfrågan i rapporten är: Har polisens och åklagarnas arbetsätt förändrats, så att mer bevis samlas in eller strängare beviskrav ställs, i de fall där ett personuppklarande beslut fattas?

Prejudicerande domar?

När domare ökar sina krav på bevisning är detta ofta en konsekvens av tidigare, prejudicerande domar. Brå har sökt prejudicerande domar från åren 2006–2013 som behandlar kraven på bevisning när det gäller de tre utvalda brotten. Det har dock inte gått att hitta några sådana domar rörande misshandel mellan obekanta eller olaga hot. Däremot finns det ett antal domar från Högsta domstolen som rör bevisningen i våldtäktsmål. Den slutsats som både juridiska forskare och Åklagarcentrum drar av dessa är att det skett en skärpning av kraven, men att den ägde rum redan före 2006. Detta motsäger dock inte möjligheten att domsutslag på lägre nivåer kan ha gett åklagarna bilden att kraven på teknisk bevisning – eller annan bevisning – skärpts.

Tre brottstyper, tre år, 1 500 kodade polisutredningar

För att undersöka eventuella förändringar i poliser och åklagares arbetssätt har Brå studerat material från polisutredningar.

Brå har i samråd med Åklagarmyndigheten valt ut tre brottstyper: misshandel mellan obekanta, olaga hot och våldtäkt. Åklagarmyndigheten uppfattar att beviskraven kan ha ökat när det gäller just dessa tre typer av brott. Därtill kommer att det är brottstyper där personuppklaringen minskat under de senaste åren.

Vidare har Brå endast tittat på ärenden där det finns en skäligen misstänkt gärningsperson.

Då studien syftar till att analysera förändringar över tid har Brå jämfört bevisläget i polisutredningar från 2013 med 2006. Vi har även inkluderat ärenden från 2010 som jämförelseår.

Brå har gjort ett slumpmässigt urval av polisutredningar från de aktuella brottstyperna och åren. Totalt har cirka 1 500 polisutredningar kodats utifrån förekomsten av olika former av bevismedel och bevisfakta som kan knyta en gärningsperson till brottet. Bevisen har delats in i fyra kategorier, varav två avser utsagor från målsägaren och en misstänkt, och två avser stödbevisning, nämligen vittnen och teknisk bevisning.

Att läsa och analysera så pass många polisutredningar är både resurs- och tidskrävande. Materialet erbjuder en unik möjlighet

att på ett kvantitativt sätt besvara frågan om polis och åklagare har skärpt sina krav på bevisning.

Inget generellt stöd för att polisen förändrat sitt arbete

Analysen ger inte stöd för att polisen skulle ha börjat samla in mer bevis i polisutredningarna. Det har inte blivit vanligare att förhör med målsägare, misstänkt eller vittne genomförs eller att polisen samlar in teknisk bevisning.

Olaga hot skiljer sig delvis från detta mönster. Där visar genomgången en ökning av andelen ärenden där teknisk bevisning samlas in. Poliser vi talade med ansåg att detta möjligtvis beror på att allt fler olaga hot sker digitalt, vilket skulle kunna tyda på att denna ökning har att göra med att de olaga hoten kan ha ändrat karaktär, snarare än att polisen ändrat sitt sätt att arbeta för att möta ökade beviskrav.

Inget generellt stöd för att åklagare förändrat sitt arbete

Brå ser inte att bevisläget i de personupplärade brotten blivit bättre 2013 jämfört med 2006. Analysen tyder därmed inte på att åklagarna kräver mer bevis 2013 än vad de gjorde 2006 för att ett fall ska personuppläras.

Vad gäller våldtäkt är bilden annorlunda. Bevisläget har i vissa aspekter förbättrats, medan det i andra aspekter har försämrats. Det har blivit vanligare att det finns vittnen som helt eller delvis kan beskriva vad som hänt i de personupplärade fallen. Det har även blivit vanligare att det förekommer teknisk bevisning som kan styrka brottet.¹ Samtidigt har det blivit ovanligare att målsägaren på ett tydligt sätt kan återge händelsen.

Tecken på att de anmälda våldtäkterna ändrat karaktär

Som tidigare nämnts har det skett vissa förändringar i de personupplärade brotten gällande våldtäkt. Även vad gäller de anmälda våldtäkterna totalt sett ser vi samma mönster. Det har blivit vanligare att det finns vittnen som helt eller delvis kan beskriva vad som hänt, samtidigt som det har blivit mindre vanligt att målsägaren kan återge händelsen på ett tydligt sätt.

Att det nu i fler anmälda och upplärade fall saknas en målsägare som kan återge händelsen torde delvis vara en konsekvens av att

¹ Denna skillnad är dock inte statistiskt signifikant.

lagen ändrades vid halvårsskiftet 2013. Förändringen innebar att våldtäktsbrottet utvidgades så att det blev tydligt att övergrepp där offret befunnit sig i ett hjälplöst tillstånd på grund av sömn eller berusning skulle räknas som våldtäkt. Å andra sidan sker dessa fall oftare i sammanhang där det finns vittnen som kan beskriva vad som skett före och efter den anmälda händelsen.

En annan påtaglig förändring som framgår av vår studie är att en mindre andel av anmälningarna av våldtäkt sker i direkt anslutning till att händelsen ägt rum. Detta får tydliga konsekvenser för möjligheten att samla in teknisk bevisning, eftersom det försämrar möjligheterna att göra DNA-tester och dokumentera offrets eventuella skador. Brå ser alltså ovan nämnda förändringar som tecken på att anmälningarna till viss del har ändrat karaktär.

Varför stämmer inte poliser och åklagares bild av förändrade arbetssätt överens med våra resultat?

En utgångspunkt för Brås studie var den bild av ökade beviskrav som framkom från poliser och åklagare i samband med myndighetens utvärdering av satsningen på 20 000 poliser (Brå 2013:20). Trots att poliser och åklagare förmedlar en bild av att de förändrat sitt sätt att arbeta som en konsekvens av domares ökade beviskrav, har vi i vår analys inte kunnat hitta tecken på det. Det skulle kunna vara så att de faktiskt har förändrat sitt sätt att arbeta på ett sätt som inte fångas upp inom ramen för denna undersökning.

En eventuell förklaring är att det faktiskt har skett förändringar, men att dessa skedde före 2006. Det som skulle kunna tala för detta när det gäller våldtäkter är bland annat att HD:s krav på bevis i våldtäktsärenden anses ha skärpts under 1990-talet, men att senare HD-domar främst innebär ett stadfästande av tidigare praxis. Ett ytterligare argument för att förändringarna i synen på vilken bevisning som krävs i brottmål, är utvecklingen av det årliga antalet DNA-tester på SKL (i dag NFC). Antalet sådana tester ökade under de första fem åren av 2000-talet, men har därefter legat ganska stabilt (NFC:s årsredovisning 2015).

Den andra förklaringen är att polisen har förändrat sitt arbetssätt på ett sätt som vi inte har kunnat mäta i vår studie. En del av de poliser som Brå diskuterat studiens resultat med berättar till exempel att de ökat antalet intervjuer med vittnen och målsägare, eller förändrat sitt arbetssätt vid insamlandet av teknisk bevisning. Den typen av detaljer fångades dock inte upp av Brås kodschema.

Brås bedömning

Hur ska resultaten tolkas i relation till den sjunkande personuppleringen?

I uppdraget ingår att belysa vilken betydelse de eventuella förändringarna kan ha haft för utvecklingen av personupplarade brott. Genomgången ger inte något stöd för att det skett några större förändringar när det gäller vare sig polisens arbete med att samla in bevis eller åklagarnas krav på bevis för lagföring. Mot den bakgrunden talar inte studien för att förändringar när det gäller beviskrav haft någon direkt betydelse för den sjunkande personuppleringen. Här bör man dock lägga in brasklappen att det, som nämnts ovan, kan ha skett förändringar i polisens sätt att samla in bevis som inte fångas upp i Brås studie. Det är möjligt att en mer förfinad datainsamling skulle visa att polisen förhör målsägaren fler gånger än tidigare, förhör fler vittnen och besöker brottsplatsen oftare. Det skulle i så fall kunna leda till att bevisläget förbättrats både i utredningarna och i de ärenden åklagarna väljer att lagföra. Om så skulle vara fallet skulle det kunna ha påverkat personuppleringen negativt, eftersom varje utredning tar längre tid om mer utredningsinsatser vidtas. Med oförändrade utredningsresurser leder detta till att man hinner ”producera” färre ärenden som överlämnas till åklagare. Brås samlade bedömning är dock att om polisens arbetssätt påtagligt förändrats borde det ha fått ett genomslag även när det gäller det som belyses i genomgången. Slutsatsen är alltså att det inte är troligt att förändrade beviskrav haft någon direkt betydelse för utvecklingen av personuppleringen.

Förändringar i våldtäkternas karaktär kan ha påverkat personuppleringen

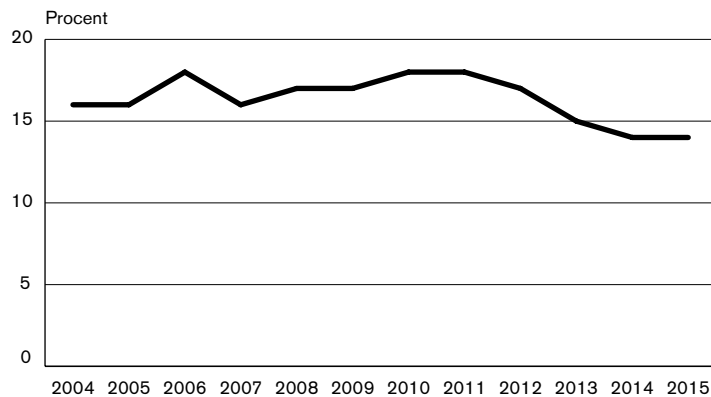
Fokus för denna rapport är frågan om eventuellt ökade beviskrav, inte om ärendena ändrat karaktär. Den frågan belyses i en annan rapport, som presenteras samtidigt med denna. Eftersom våldtäkt dock inte ingår bland de brott som tas upp i den studien² kan det ändå finnas skäl att här lyfta fram att dessa ärenden ändrat karaktär under perioden, på ett sätt som gör dem svårare att klara upp. Detta kan ha bidragit till att personuppleringen sjunkit något. Exakt hur stor den effekten kan ha varit går dock inte att uttala sig om.

² Där studeras bedrägeri och misshandel.

Inledning

Personuppklaringen av anmälda brott har minskat de senaste fem åren, trots de förstärkningar av polisens resurser som skedde under åren 2006-2010. År 2006 klarades 18 procent av brotten upp, år 2015 var andelen 14 procent. Främst ägde minskningen rum mellan 2011 och 2014.

Figur 1. Andelen anmälda brott som personuppklarades 2004–2015.
Källa: Kriminalstatistiken.



I rapporten *Varför gav fler poliser inte ökad personuppklaring?* (Brå 2014) försökte Brå hitta orsaker till minskningen åren 2012–2013. En möjlig förklaring som togs upp var att minskningen i någon mån kunde hänga samman med ökade beviskrav från åklagare och domstolar. Bakgrunden var att åklagare vid intervjuer med Brå menade att domstolarnas krav höjts och att de därmed också måste ställa högre krav på bevisningen i polisutredningarna. Brå hade dock inte möjlighet att då belysa frågan närmare. Mot denna bakgrund fick Brå i regleringsbrevet för 2015 i uppdrag att studera hur ett antal olika faktorer kan ha påverkat rättsväsendets resultatutveckling avseende utredning och lagföring. Dessa tre faktorer är användningen av förundersökningsbegränsningar, ärendenas karaktär samt förändrade

beviskrav. Analyserna ska omfatta utvecklingen sedan 2006, men särskilt fokus ska läggas på utvecklingen under senare år.

Den faktor som belyses i denna studie är frågan om förändrade beviskrav. Uppdraget till Brå är formulerat på följande sätt:

Brå ska analysera om och hur domstolarnas krav på bevisning i brottmål har förändrats. Det gäller inte minst kraven på teknisk bevisning men även kraven på annan form av bevisning. I uppdraget ingår också att belysa orsakerna till eventuella förändringar i kraven på bevisning samt att belysa vilken betydelse de eventuella förändringarna kan ha haft för utvecklingen av personupplärade brott.

Frågan om förundersökningsbegränsningar redovisades i en rapport till regeringen i oktober 2015 (Brå 2015a). Den andra frågan redovisas i en rapport som presenteras samtidigt med denna (Brå 2016a).

Beviskrav i svensk rätt

För att någon ska kunna lagföras för ett brott krävs att det finns bevisning som styrker att personen begått brottet.³ När man talar om bevisning i domstol avses oftast flera olika saker, som kan vara bra att särskilja. Det rör sig dels om de olika *bevismedel* som åklagaren åberopar i sin bevisföring, dels om domstolens *bevisvärdering*.⁴ I Sverige råder principen om fri bevisvärdering. Det innebär att det inte finns några begränsningar när det gäller vilka bevismedel som får användas, och domaren får fritt bedöma värdet av den bevisning som läggs fram. Detta skiljer sig från vad som gäller i ett system med så kallad legal bevis teori. Då finns det bestämt i lagen vilka bevismedel som är tillåtna och vilket bevisvärde de olika typerna av bevis ska ges.⁵

Att det råder fri bevisvärdering innebär att det avgörs i praxis vad som ska anses som tillräcklig bevisning för att styrka ett brott. Nya vägledande domar i Högsta domstolen kan till exempel bidra till att domstolarnas syn på vad som är tillräcklig bevisning förändras.

Även utan vägledande domar kan domstolarnas syn på vad som är tillräcklig bevisning förändras. En faktor i det sammanhanget är till exempel att de tekniska möjligheterna att styrka att någon begått en handling har förbättrats. I dag finns till exempel möj-

³ En ytterligare förutsättning är att personen haft uppsåt att begå brottet.

⁴ Redogörelsen för reglerna om bevisning i stycket ovan är hämtad från Per Olof Ekelöfs *Rättegång*, Fjärde häftet (1982).

⁵ I rättegångsbalken för 1734 fanns exempel på den principen, där det angavs att ingen kunde fällas på endast ett vittne eller på indicier.

ligheter att ta DNA-prov, och digitaliseringen av vår tillvaro har ökat tillgången till dokumentation av sådant som tidigare bara kommunicerades muntligt. Det är rimligt att anta att detta kan påverka domstolarnas syn på vilken bevisning som är tillräcklig för en fällande dom.

Huvudbevisning och stödbevisning

Ett begrepp av betydelse när kraven på bevisning analyseras är ”stödbevisning”. Det begreppet har utvecklats de senaste åren och används av domstolarna när de utformar domskäl. Ett flertal författare har dock uppmärksammat att begreppet inte är helt klart.⁶ Brå använder nedan Åklagarmyndighetens definition, enligt vilken stödbevisning är all typ av bevisning, såväl muntlig som skriftlig, som åberopats utöver förhör med målsägaren och den tilltalade (Åklagarmyndighetens 2007). Utsagor från målsägaren och den tilltalade benämns huvudbevisning.

Uppdragets genomförande

I uppdraget anges att Brå ska studera dels om domstolarnas krav på bevisning i brottmål har förändrats och vad det i så fall beror på, dels vilken betydelse de eventuella förändringarna i domstolarnas krav har haft för utvecklingen av personupplärade brott. Det är emellertid ingen lätt uppgift att på ett vetenskapligt säkert sätt besvara dessa frågor. Det kräver att både domar och polisutredningar samlas in och granskas på ett systematiskt sätt, och ett enskilt ärende kan – om det är omfattande – ta flera timmar att gå igenom och koda. Med hänsyn till att runt 750 000 brott utreds av polisen varje år och att flera år måste studeras för att få en bild av utvecklingen, har Brå tvingats till svåra avvägningar när det gäller vilka prioriteringar som ska göras i datainsamlingen.

Brå har i samråd med justitiedepartementet valt att främst inrikta sig på den andra delfrågan i uppdraget – den om de eventuella förändringarnas betydelse för personupplärningen. Eftersom det är åklagare som fattar de personupplärande besluten, på grundval av polisens utredning, blir huvudfrågan i rapporten: Har polisens och åklagarnas arbetsätt förändrats så att mer bevis samlas in eller strängare beviskrav ställs i de fall där ett personupplärande beslut fattas? Däremot har Brå inte gjort någon motsvarande genomgång av domar för att se hur domstolarna har värderat den bevisning som föreläggs. Ett bidragande motiv till den prioriteringen är att det kräver djupgående juridiska kunskaper för att på ett trovärdigt sätt analysera vilken betydelse olika typer av

⁶ Se till exempel Lainpelto 2012 och Annerén 2013.

bevisning haft för ett visst domsutslag.⁷ Att försöka värdera om domstolarnas krav på bevisning ökat skulle kräva ett omfattande tolkningsarbete av varje enskild dom – samtidigt som det skulle vara svårt att uttala sig mer generellt om en trend utan att gå igenom ett mycket stort antal domar från flera år. Därtill kommer att det som är avgörande för eventuella förändringar i polisens och åklagarnas arbetssätt inte är om domstolarna faktiskt ändrat sina krav när det gäller bevisning, utan myndigheternas *bild* av att så skett.

Vi har således inte gjort någon juridisk analys av domstolarnas domskäl under de studerade åren, för att se vilken betydelse olika former av bevis haft och om detta förändrats. Vi har istället lagt fokus på den del av uppdraget som innebär att analysera vilken betydelse eventuellt förändrade beviskrav kan ha haft för rättsväsendets resultatutveckling avseende utredning och lagföring. Tyngdpunkten i studien ligger därför på en analys av *polisens och åklagarnas agerande* utifrån deras bild att domstolarna skärpt kraven på bevisning.

Frågor

Denna bild av skärpta krav kan ha påverkat rättsväsendets resultatutveckling, det vill säga försvårat möjligheten att personupplära brott, på i huvudsak tre sätt, nämligen

1. att förundersökningsledarna börjat ställa krav på att det samlas in mer bevisning i ärenden, för att brotten ska kunna bli personupplärade, vilket kräver mer resurser i varje polisutredning
2. att förundersökningsledarna börjat sälla hårdare när det gäller vilka avslutade brottsutredningar som ”överlämnas till åklagare” i form av ett förundersökningsprotokoll, för att åklagaren ska besluta om eventuellt åtal, åtalsunderlåtelse eller strafföreläggande.
3. att åklagarna blivit strängare i sin bedömning av vilka förundersökningsprotokoll som håller för åtal, åtalsunderlåtelse eller strafföreläggande, det vill säga kan bli personupplärade.

Brås ambition var ursprungligen att pröva samtliga de tre hypoteserna om effekter på polisens och åklagarnas arbete. Med hänsyn till svårigheter att utifrån polisens registrering veta om ett

⁷ Det har, som framgått i inledningen, skrivits en rad olika artiklar som diskuterar hur några våldtäktsdomar från Högsta domstolen ska tolkas, när det gäller beviskrav. Bevisfrågor tas dessutom sällan upp i HD, så för de flesta övriga typer av brott saknas uttalanden från den nivån om vilka bevis som krävs för att döma någon.

specifikt brott i en utredning överlämnats till åklagare, blev det nödvändigt att inskränka analysen till hypotes 1 och 3.

Den första hypotesen delas upp i två. Dels studeras om polisen lägger ner ett större arbete på att samla in bevisning i ärendena i slutet av perioden, dels studeras om detta också leder till en starkare bevisning. Det skulle ju kunna vara så att polisen lägger ner mer tid på att förhöra målsägare, misstänkta och vittnen utan att få fram så mycket mer bevisfakta än tidigare.

På grundval av detta förs sedan en diskussion om vilken betydelse eventuella förändringar kan ha haft för den minskade personuppleringen. Den period som belyses är åren 2006–2013. De frågor som provas är således:

- Har polisen samlat in mer bevisning i utredningar i slutet av perioden jämfört med i början?
- Har bevisläget förbättrats i de ärenden som polisen utreder under den studerade perioden?
- Har bevisningen förbättrats rörande de brott som personupplaras, det vill säga där åklagarna väljer att besluta om åtal, strafföreläggande eller åtalsunderlåtelse?

Som sammanfattande läsanvisning kan sägas att om resultaten visar att förekomsten av bevis har ökat, dels i polisutredningarna totalt, dels i de personupplarade fallen, ser vi det som tecken på att polis och åklagare uppfattar att domstolarnas krav på bevisning skärpts och att de anpassat sitt arbetssätt till detta.

Val av brottstyper

Brå har valt ut tre olika brottstyper för att närmare studera frågan om ökade beviskrav. De är

1. misshandel mellan obekanta
2. olaga hot
3. våldtäkt.

Dessa tre brottstyper har valts ut efter samråd med Åklagarmyndigheten. Det rör sig om brott där personuppleringen var lägre 2013 än 2006. För misshandel⁸ minskade personuppleringen från 18 procent år 2006 till 15 procent år 2013 och för olaga hot minskade den från 14 till 11 procent. För våldtäkt varierar personuppleringen kraftigt år från år, men var 2013 två procentenheter lägre än 2006 (från 18 till 16 procent). När det gäller

⁸ För misshandel mellan obekanta går det inte att få en samlad siffra för personuppleringen under perioden, på grund av förändrade brottskoder i den officiella statistiken. Av statistiken kan dock utläsas att trenden är nedåtgående för de olika kategorier av misshandel mellan obekanta som redovisas.

dessa brott har Åklagarmyndigheten också bilden att domstolar-
nas krav på bevisning kan ha ökat.

Urvalet avser endast ärenden där det finns en skäligen misstänkt. Motivet till det är att sannolikheten att polisen samlat in bevisning, som Brå kan analysera, är större i sådana ärenden än i ärenden utan misstänkt. Utredningar utan en misstänkt läggs ofta ner utan att några direkta utredningsåtgärder vidtagits.

Material: urval och bortfall

Som nämnts ovan har tre brottstyper valts ut: misshandel mellan obekanta, olaga hot och våldtäkt. Målsättningen har varit att studera om det skett någon förändring i bevisläget, både i polisens utredningar totalt sett och i de fall som personupplärd under perioden 2006–2013. Det ideala vore att samla in material från samtliga år under denna period, för att få en bild av eventuella trender när det gäller bevisning i ärendena, men det har inte varit möjligt av resursmässiga skäl. År 2006 och 2013 har valts, kompletterat med år 2010 för att i viss utsträckning fånga upp att en iakttagen förändring mellan de två ”ytteråren” inte rör sig om en tillfällig årsvis variation. Vi har valt ut 200 polisutredningar per år och brottstyp. Totalt blir det 1 800 slumpmässigt utvalda polisutredningar.

En polisutredning kan bestå av ett eller flera brott. Det kan till exempel vara så att en målsägare utsatts för flera brott som utreds inom ramen för samma polisutredning. Det innebär att det kan finnas polisutredningar som innehåller mer än ett brott av den typ som ingår i urvalet. Så är fallet i cirka 16 procent av polisutredningarna. I studien har endast ett brott per polisutredning valts ut. Om utredningen inrymmer mer än ett brott av det slag som ingår i urvalet, har det brott valts som är personupplärd. Om inget av brotten eller flera brott i utredningen är personupplärd, har vi valt det brott som nämnts först i polisutredningen.

Det bör också nämnas att det kan finnas mer än en misstänkt gärningsperson i ett brott. Så är det i cirka tre av tio fall rörande misshandel mellan obekanta och i ett av tio fall rörande olaga hot/våldtäkt.

Urvalsförfarande

För att göra urvalen har vi beställt listor med samtliga k-diarie-nummer⁹ för de utvalda brottstyperna och åren, från enheten för rättsstatistik vid Brå. Utifrån dessa har ett obundet slumpmässigt urval av 200 polisutredningar per år och brottstyp dragits.

⁹ Varje polisutredning har ett unikt k-diarie-nummer.

Vi har sedan kontaktat polisen och begärt ut allt förundersökningsmaterial för dessa polisutredningar. Information om personuppläkning har hämtats från misstankeregistret.

Justerat urval och bortfall

Av tidbrist tvingades Brå efter att urvalet gjorts dra ner på antalet polisutredningar som kodades. Begränsningen avser främst polisutredningar från 2010. För det året har 184 av de 600 insamlade utredningarna inte kodats.

Därutöver finns det ett externt bortfall på 41 polisutredningar som polisen aldrig skickade till Brå. Slutligen finns det ett antal polisutredningar som skickats in, men som inte kunnat kodas för att en del av materialet saknas. Det innebär att det finns ett bortfall på totalt 237 av de 1 800 utvalda polisutredningarna, vilket innebär ett bortfall på 13 procent. När det justerade urvalet och det externa samt interna bortfallet är borträknat kvarstår 1 563 polisutredningar. Hur många utredningar som kodats för varje brottstyp och år redovisas i bilagan.

Begränsningar i slutgiltiga urvalet

Vi bedömer att grundurvalet är representativt för *polisutredningar*, de aktuella åren och brotten.¹⁰ Däremot kan man diskutera i vilken utsträckning det justerade urvalet, samt det bortfall som finns, påverkar representativiteten. Det justerade urvalet hade riskerat att påverka resultatet från 2010 om förekomsten av olika bevis i polisutredningar varierar mellan olika polisdistrikt. Brå har verifierat om det finns sådana variationer och inte funnit några större skillnader. När det gäller det övriga bortfallet, 53 polisutredningar, är de utredningar som inte lett till personuppläkning något överrepresenterade, men inte i så hög grad att det torde ha haft någon större påverkan på resultaten.

För att kunna uttala oss om huruvida förekomsten av ett visst bevis skiljer sig mellan 2006 och 2013, inte bara i vårt material utan också i samtliga polisutredningar som urvalet är hämtat från, genomförs signifikanstest (Pearsons chi²-test). Så som oftast görs i statistiska analyser har vi valt att kalla de skillnader som överstiger 95-procentig signifikansnivå för signifikanta, eller statistiskt säkerställda skillnader. Om en skillnad överstiger denna signifikansnivå innebär det att vi med 95 procents säkerhet kan säga att en skillnad i samma riktning som det vi observerar i vårt

¹⁰ Vi har således kunnat identifiera samtliga tre brottstyper, där det finns en skälig misstänkt, genom brottskoderna. Det innebär att vi med relativt stor säkerhet kan veta att vi har fått med samtliga polisutredningar som utreder de aktuella brotten när vi dragit vårt urval från dessa. Vi har vidare kunnat identifiera samtliga polisutredningar genom att alla har unika k-diarienummer knutna till sig.

material även återfinns i det totala antal utredningar som urvalet är taget från.

Även om vi bedömer att urvalet är representativt, bör man ha i åtanke att antalet observationer för varje år och brottstyp ofta är mycket litet, speciellt när det gäller de personupplärade brotten. Ett litet antal observationer leder till mer osäkra skattningar av huruvida resultaten speglar förekomsten i samtliga polisutredningar. Det bör dock framhållas att med ett litet urval krävs stora förändringar för att de ska bli signifikanta. Det är alltså svårt att fånga upp små förändringar i materialet. Vi har därför valt att även redovisa skillnader som är signifikanta på en 90-procentig signifikansnivå, markerat som + i tabellerna. Dessa värden kallar vi för svagt signifikanta.¹¹

Som en sista punkt bör nämnas att vi endast inkluderar *ett* år (2010) som ligger mellan 2006 och 2013. Att övriga mellanliggande år följer samma mönster går inte att veta med säkerhet.

Kodningen av materialet

Materialet har kodats utifrån förekomsten av olika former av bevis som kan knyta en gärningsperson till brottet. Bevisen har delats in fyra kategorier, varav två avser utsagor från målsägaren och en misstänkt, och två avser stödbevisning, nämligen vittnen och teknisk bevisning. Kategorierna i studien är alltså följande:

1. *Målsägarens utsaga.*
2. *Erkännande från misstänkt.*
3. *Vittnesutsagor.*
4. *Teknisk bevisning.*

För var och en av dessa beviskategorier har ett antal variabler skapats, för att mäta dels om den typen av bevis förekommer i ärendet, dels vilken ”kvalitet” beviset uppfattas ha. Här bör framhållas att kodningen av bevisens kvalitet innehåller värderande komponenter. Instruktioner har getts i kodningsmanualen om hur värderingen ska göras, men det bör ändå påpekas att dessa bedömningar inte är någon exakt vetenskap. Utan sådana bedömningar skulle det dock inte gå att ta sig an de frågor som regeringen ställt.

Nedan redovisas vilka kodningskategorier som använts.

Målsägarens utsaga

I en tidigare rapport från Brå, om misshandel mellan obekanta, intervjuades åklagare om vilken information de såg som viktigast

¹¹ Se till exempel Edling och Hedström (2003) för att läsa om statistisk teori.

för att brottet ska kunna klaras upp (Brå 2009). De uppfattade att det mest centrala oftast var att det finns en tydlig och trovärdig berättelse från målsägaren för att ett brott ska leda till åtal. En viktig faktor vid personbrott är också att målsägaren håller fast vid sin berättelse under hela rättsprocessen (Brå 2016b).

En första förutsättning för att målsägaren ska kunna bidra med bevisning i ärendet, är dock att målsägaren förhörs. Därför redovisas inledningsvis

- om polisen hållit förhör med målsägaren.

Redovisningen av om andelen utredningar där målsägaren förhörs har ökat, syftar till att belysa om polisen gör mer omfattande utredningsinsatser i slutet av perioden. Om så är fallet kan det vara en konsekvens av att de uppfattar att åklagarna nu ställer ökade krav på bevisning.

När det gäller förekomsten av bevis i ärendena som är relaterade till målsägaren har vi kodat

- om målsägaren på ett tydligt sätt kunnat beskriva vad som hänt.
- om målsägaren har medverkat under hela utredningen. Det vill säga att målsägaren håller fast vid att ha utsatts för ett brott och ”inte tar tillbaka sin anmälan”.

Andelen målsägare som på ett tydligt sätt kunnat beskriva vad som hänt och andelen målsägare som har medverkat under hela utredningen redovisas i relation till *samtliga* utredningar rörande respektive brottstyp.¹²

Erkännande från en misstänkt gärningsperson

Som framgår ovan bygger materialet enbart på ärenden där det funnits en eller flera skäligen misstänkta under utredningen. Att en misstänkt förhörs är, liksom när det gäller målsägaren, en förutsättning för att få fram information från vederbörande. Därför redovisas inledningsvis

- om en misstänkt förhörts.

Den bevisning som relaterar till en misstänkt som kodats in är

- om en misstänkt erkänner sig skyldig till brottet ifråga.

¹² Andelen redovisas i relation till samtliga utredningar, eftersom studiens huvudfråga är om bevisläget har förbättrats i dels utredningar av brott med en misstänkt, dels personupplärd fall. Huvudfrågan är inte om det blivit svårare för polisen att få fram bevisning. Den frågan står i fokus i den andra studien, som presenteras samtidigt med denna.

Vittnesutsagor

Med vittne avses en person som hörs i utredningen för att lämna (eventuellt) viktiga upplysningar. För att få en bild av om polisen oftare hör vittnen i slutet av perioden jämfört med i början, redovisas inledningsvis

- om vittnen förhörts i utredningen.

Vi har därutöver kodat om det i utredningarna finns

- vittnen som helt eller delvis kan beskriva vad som hänt och där beskrivningen inte motsäger målsägarens berättelse¹³
- vittnen som gjort direkta observationer av händelsen.

Teknisk och annan skriftlig bevisning

Med teknisk och annan skriftlig bevisning avses här all form av dokumentation som syftar till att styrka vad som skett. Mer specifikt delas denna typ av bevisning in i tre kategorier:

1. DNA-prover, av till exempel vapen, kläder och sängkläder.
2. Sjukjournaler eller rättsintyg.
3. Annan skriftlig bevisning eller dokumentation.

I den fortsatta texten kallas denna variabel för enkelhetens skull för ”teknisk bevisning”.

Två variabler har skapats för att koda förekomsten av teknisk bevisning. Det är

- om det finns teknisk bevisning
- om det finns teknisk bevisning som på ett tydligt sätt kan bidra till att styrka att ett brott begåtts och/eller att den misstänkte är skyldig.¹⁴

Den andra variabeln, som mäter om det finns teknisk bevisning som kan bidra till att styrka att ett brott begåtts och/eller att den misstänkte är skyldig, är den som kräver mest subjektiv tolkning från kodarna. Den har dock bedömts som oundgänglig för att ge en bild av innebörden av den tekniska bevisning som förekommer i utredningen. Begreppet teknisk bevisning kan ju ge intrycket att det rör sig om bevisning av stor betydelse för möjligheten att klara upp brottet, medan så inte alls alltid är fallet. En stor del av den tekniska bevisningen utgörs till exempel av foton som tagits i samband med att anmälan togs upp, till exempel av den plats där målsägaren säger att brottet begåtts, eller en karta över brottsplatsen eller foton av klädesplagg som målsägaren hade på

¹³ När denna variabel presenteras i löpande text är den förkortad som ”Vittnen som helt eller delvis kan beskriva vad som hänt”.

¹⁴ Med ”att styrka” avses att bevisningen talar för det, inte att fallet brottet personuppkärlas.

sig vid en anmäld våldtäkt. Det kan också vara så att DNA-prov har tagits för att styrka en misstänkts skuld vid en utredning om våldtäkt, men att provet ger negativt utslag.

Vad som bedömts ha betydelse för att klara upp brottet varierar från utredning till utredning, men följande exempel kan ges:

- Ett rättsintyg eller en sjukjournal som talar för att målsägaren utsatts för misshandel.
- Ett positivt DNA-prov från en misstänkt vid våldtäkt.
- Målsägarens dagboksanteckningar vid våldtäkt.
- Utdrag från sms eller e-post vid olaga hot.

Samtal med poliser och åklagare

Efter att resultaten av ärendegenomgången färdigställts har Brå samtalat med erfarna poliser och åklagare för att få hjälp att tolka resultaten. Fem poliser har intervjuats per telefon och fyra åklagare har deltagit i ett seminarium.

Disposition

I nästa avsnitt beskrivs kort ett antal tidigare studier, av relevans för denna undersökning. Därefter följer resultatredovisningen. Där beskrivs först bevisningen i de studerade polisutredningarna, och om förekomsten av olika typer av bevis har förändrats mellan åren. Därefter redovisas hur bevisningen ser ut i utredningarna av de brott som blivit personupplärade. I det avslutande avsnittet förs en övergripande diskussion om resultaten, som också ställs i relation till vad som framkommit vid samtal med poliser och åklagare.

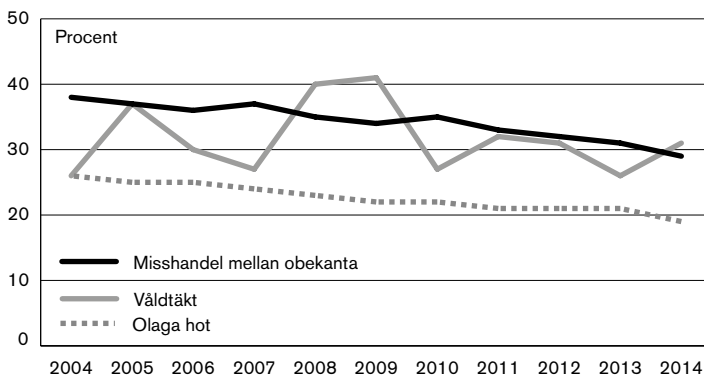
Tidigare studier

För att bland annat ge underlag till föreliggande undersökning har Brå studerat utvecklingen av personuppljade misstankar (Brå 2015b). Studien grundar sig på kriminalstatistiken och har alltså fokus på personuppljningen för just den typ av brottsutredningar som denna rapport handlar om. Den refererade studien belyser även ”nästa steg i kedjan” efter personuppljning, nämligen utvecklingen av bifallna åtal 2004–2014. Denna utveckling kan också ha betydelse när man ska tolka resultaten i föreliggande undersökning.

Figur 2, som är hämtad från studien, illustrerar utvecklingen av personuppljade misstankar för de tre brottstyperna misshandel mellan obekanta, olaga hot och våldtäkt.

Figur 2. Andel personuppljade misstankar mellan 2004 och 2014 rörande brottstyperna misshandel mellan obekanta, olaga hot och våldtäkt.

Källa: Kriminalstatistiken.

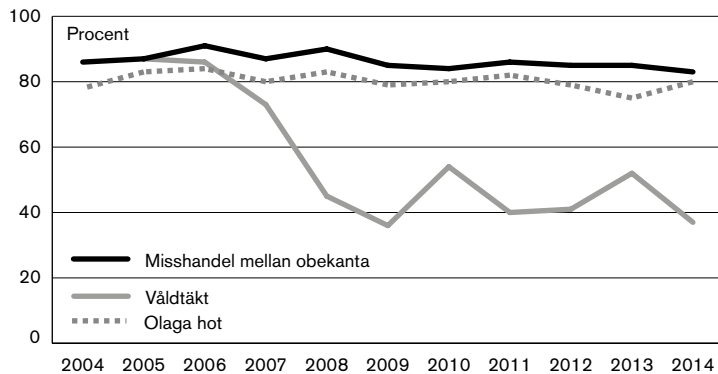


Figuren visar att andelen misstankar som personuppljras upp varierar mellan cirka 20 och 40 procent. Det är en avsevärt högre andel än *andelen* anmälda brott som klaras upp (se figur 1). Det är alltså lättare att klara upp brott där det finns någon som är skäligen misstänkt. Av figuren framgår också att personuppljningen för misshandel mellan obekanta och olaga hot visar en

tydligt nedåtgående trend under perioden. Personuppleringen för våldtäkt varierar kraftigt från år till år, vilket hänger samman med att enstaka ärenden vissa år inrymmer väldigt många våldtäkter, och om de personuppklassas får det ett stort genomslag i statistiken.

Personuppleringen för anmälda våldtäkter har, som redovisats tidigare, minskat, medan utvecklingen när det gäller personupplagade våldtäkter med en skäligen misstänkt är mer svårtolkad. Åklagarna tycks inte åtala en tydligt mindre andel våldtäkter 2014 än under tidigare år. Det som däremot har hänt är att åtalet för våldtäkt i markant mindre utsträckning leder till fällande domar. Det framgår av figur 3.

Figur 3. Andelen brott som lett till fällande dom i relation till antalet väckta åtal åren 2004 –2014 angivet i procent. Avser brottstyperna misshandel mellan obekanta, olaga hot och våldtäkt. Källa: Misstankeregistret och kriminalstatistiken.



Av figuren framgår att andelen åtal som lett till fällande dom ligger ganska oförändrat på en hög nivå när det gäller misshandel mellan obekanta och olaga hot. Runt 85 procent av åtalen för misshandel mellan obekanta leder till fällande dom, och runt 80 procent av åtalen för olaga hot gör det. Att andelen åtal som leder till fällande dom ligger så pass stabilt kan möjligen tala emot att domstolarna skulle ha höjt sina krav på bevisning för dessa brott under perioden. Logiskt sett borde det ta en viss tid för åklagare överlag att bli medvetna om att kraven höjts, och det borde då avspeglats i fler friande domar. Detta eftersom den bevisning som tidigare brukade räcka för en fällande dom nu inte längre gör det, om domstolarna börjar skärpa sina krav.

När det gäller våldtäkt är bilden en annan. Andelen åtal som leder till fällande dom minskar drastiskt efter 2006, från runt 85 procent till under 40 procent. Att andelen åtal för våldtäkt som lett till en fällande dom har sjunkit, skulle kunna vara ett tecken

på att domstolarna skärpt sina krav så att de utredningar som åklagarna lägger fram för rätten inte längre håller för en fällande dom. Men även andra möjliga förklaringar tas upp i rapporten. En sådan skulle vara att de åtalade sexualbrotten delvis har ändrat karaktär. Antalet anmälda våldsbrott har nämligen ökat de senaste 20 åren, och det är möjligt att ökningen utgörs av brott som är svårare att bevisa. Enligt en tidigare kartläggning sammanföll det ökade antalet anmälda våldtäkter 1995–2006 med att andelen anmälningar med inslag av bland annat våld och hot minskade (Brå 2008). En viktig faktor när det gäller våldtäktsbrottens ändrade karaktär är den lagändring som ägde rum vid halvårsskiftet 2013. Då utvidgades våldtäktsbrottet genom att begreppet ”hjälplost tillstånd” ersattes av det vidare begreppet ”särskilt utsatt situation”. Det innebar alltså att definitionen på våldtäkt utvidgades till att gälla handlingar som typmässigt kan vara svåra att bevisa (mer om detta nedan).

Ytterligare en delförklaring till utvecklingen när det gäller våldtäkt skulle kunna vara att antalet brott per ärende ökat. Antalet polisanmälningar om sexualbrott med minst 10 brottsmisstankar var i genomsnitt 11 per år 2004–2007. Perioden 2008–2014 ökade antalet sådana polisanmälningar till i genomsnitt 44 per år. Att antalet brottsmisstankar i varje ärende ökat kan göra det svårare att bevisa varje enskild händelse. Det kan till exempel ha gått lång tid mellan den första händelsen och anmälningstillfället, vilket försämrar möjligheten att samla in stödbevisning. (Brå 2015b)

Studier om ökade krav på bevisning i våldtäktsmål

Det är främst i fråga om sexualbrott som det förts en diskussion bland juridiska forskare när det gäller eventuellt ökade beviskrav. Under andra halvan av 2000-talet och början av 2010-talet har Högsta domstolen (HD) kommit med flera avgöranden (NJA 2005 s. 712, NJA 2009 s. 447, NJA 2010 s. 671) som domstolarna ibland tolkat som att det numera finns ett krav på så kallad stödbevisning i sexualbrottsmål (Lainpelto 2012, Kaldal & Lainpelto 2010). Dessa avgöranden skulle alltså kunna ha bidragit till att färre åtal för sexualbrott bifalls i domstol.

År 2013 kom en studie om stödbevisning i våldtäktsmål som fördjupade analysen av praxis när det gäller bevisning i sådana mål (Annerén 2013). Huvudfrågan i studien är om kraven på stödbevisning i våldtäktsmål har skärpts. Den utgår från ett avgörande i HD från 1980 (NJA 1980 s. 725), där den enda bevisning som fanns utgjordes av ett förhör med målsägaren. Med hänvisning till att målsägarens berättelse varit klar, detal-

jerad och sammanhängande, samt varit densamma under hela processens gång, fälldes den misstänkte. I studien går Annerén i genom samtliga sju HD-domar som gällt frågan om krav på stödbevisning i sexualbrottsmål efter 1980 fram till och med år 2010. Den sammanfattande bilden är att kravet på stödbevisning höjts genom gradvisa små förändringar i HD:s sätt att formulera vad som krävs för en fällande dom. Genomgången tyder dock på att skärpningen främst äger rum före de år som står i fokus i Brås studie, alltså före år 2006.

Det mål som i första hand åberopas som tecken på en skärpning, är från 1992 (NJA 1992 s. 446). Där anger HD följande:

”I mål om sexualbrott grundar sig ansvarspåståendena ofta i allt väsentligt på målsägandens uppgifter. Detta hindrar inte att bevisningen ändå kan befinnas tillräcklig för en fällande dom. En huvuduppgift för domstolen blir att bedöma trovärdigheten av målsägandens uppgifter i belysning av vad som i övrigt har förekommit i målet. Det förtjänar att understrykas att det inte kan bli tal om att efterge de beviskrav som allmänt anses böra gälla i brottmål. Det är exempelvis inte tillräckligt att målsägandens uppgifter framstår som mer tillförlitliga än den tilltalades. För en fällande dom i ett mål om sexualbrott förutsätts – liksom i brottmål i övrigt – att domstolen genom den samlade utredningen i målet finner det ha blivit ställt utom rimligt tvivel att den åtalade har gjort sig skyldig till vad som lagts honom till last”. (Brås fetstilsmarkering.)

Den tolkning som görs i studien är att HD:s hänvisning till ”den samlade utredningen” innebär att det kan ”skönjas en antydning om ett skärpt krav om stödbevisning” (Annerén s. 41).

I studien ingår tre rättsfall från den period Brå studerat – två från 2009 (NJA 2009 s. 447 I och II) och ett från 2010 (NJA 2010 s. 671). Annerén uppfattar att kravet på stödbevisning preciserades ytterligare något i det ena fallet från år 2009.¹⁵ HD förtydligade där att enbart en utsaga från målsägaren inte kan vara tillräckligt utan att det krävs stödbevisning för att nå upp till beviskravet (Annerén 2013 s. 81).

Sammanfattningsvis kan sägas att Annerén bedömer att kraven på stödbevisning i våldstäcktmål har ökat sedan 1980-talet, men att den utvecklingen inleddes redan innan den period som står i fokus i Brås studie. De avgöranden som fattats i HD sedan år 2006 har främst bekräftat och tydliggjort den mer skärpta synen på vad som krävs för en fällande dom.

¹⁵ Även Kahldahl och Lainpelto (2010) har diskuterat denna dom. Anneréns slutsatser ligger i linje med deras.

Ännu ingen HD-dom om det nya begreppet ”särskilt utsatt situation”

Vid halvårsskiftet 2013 utvidgades brottet våldtäkt (prop. 2012/13:111). Fler fall av sexuella utnyttjanden kriminaliserades som våldtäkt genom att begreppet ”hjälpöst tillstånd” ersattes av det vidare begreppet ”särskilt utsatt situation”. Syftet var att förtydliga att även sådana situationer där ett offer möter övergreppet med passivitet omfattas av våldtäktsbrottet. Som exempel på faktorer som kan medföra att offret befinner sig i en särskilt utsatt situation nämns medvetlöshet, sömn, allvarlig rädsla, berusning eller annan drogpåverkan, sjukdom, kroppsskada eller psykisk störning. Det som, enligt propositionen, karaktäriserar en sådan situation är att offret saknar eller i vart fall har klart begränsade möjligheter att freda sin sexuella integritet.

I praktiken innebär utvidgningen att det blir vanligare att målsägaren i utredningar om våldtäkt inte kan ge någon tydlig berättelse om vad som hänt. Inget mål som rör våldtäkt utifrån det vidare begreppet ”särskilt utsatt situation” har ännu prövats i HD. Därmed finns heller ingen prövning i högsta instans av vilka krav på bevisning som ska ställas i sådana fall. Åklagarmyndigheten har i ett par fall övervägt att överklaga hovrättsdomar som aktualiserar frågan, men har hittills avstått.

Hovrättsdom från 2014

I en av de hovrättsdomar som Åklagarmyndigheten övervägt att överklaga (Svea hovrätt B 8249-14), gör hovrätten en summering av HD:s hållning när det gäller bevisning i våldtäktsmål. De två domar som lyfts fram ingår även i Anneréns genomgång (se ovan). Hovrätten formulerar rättsläget på följande sätt:

”Vid sexualbrott finns det ofta inte någon annan bevisning än den tilltalades och målsägarens uppgifter. Det är då väsentligt att det läggs särskild omsorg i att bedöma trovärdigheten och tillförlitligheten i deras uppgifter. Det gäller särskilt i fall när den tilltalade inte kan identifiera händelsen och därför har begränsade möjligheter att lägga fram motbevisning. Till ledning för rättstillämpningen har Högsta domstolen i ett par rättsfall lämnat anvisningar om hur bevisvärderingen ska gå till när målsägarens och den tilltalades uppgifter står mot varandra i sexualbrottsmål. Slutsatserna i de två centrala fallen redovisas nedan. För en fällande dom i ett sexualbrottsmål krävs att det har blivit ställt utom rimligt tvivel att den tilltalade har gjort sig skyldig till brottet. Det är inte tillräckligt att målsägarens berättelse är mer trovärdig än den tilltalades och ett åtal är inte styrkt bara av det skälet att en målsägares berättelse väger tyngre när berättelserna vägs mot varandra. En alltigenom

trovärdig berättelse från målsägaren kan dock i förening med vad som i övrigt har kommit fram i målet vara tillräcklig för en fällande dom (se rättsfallet NJA 2009 s. 447). När en domstol bedömer en berättelse ska det främst läggas vikt vid innehållet i berättelsen. Faktorer som då har betydelse är om berättelsen är klar, lång, levande, logisk, rik på detaljer, påvisat sanningsenlig i viktiga enskildheter samt fri från felaktigheter, motsägelser, överdrifter, svårförklarliga moment, konstansbrister, dåligt sammanhang, eller tvekan i avgörande delar. Däremot ska det läggas mindre vikt vid det allmänna intrycket av målsägaren och icke-verbala faktorer i övrigt (se rättsfallet NJA 2010 s. 671). ”

”Felaktigt dömda”

Vid Brås underhandskontakter med åklagare har framförts att även uttalanden som inte är hänförliga till en dom i HD, kan ha påverkat åklagares och domares bedömningar av vad som krävs för en fällande dom vid sexualbrott. Det som då hänvisas till är dels rapporten ”Felaktigt dömda” (Axberger m.fl. 2006), dels justitierådet Görans Lambertz särskilda yttrande i HD-fallet från 2010 (NJA 2010 s. 671). Rapporten ”Felaktigt dömda” var en del av Justitiekanslerns (JK:s) rättssäkerhetsprojekt, och där beskrivs 11 fall där personer som blivit dömda senare beviljats rening och frikännts. Majoriteten av fallen (8 av 11) gällde helt eller delvis sexualbrott. Övriga fall gällde mord eller dråp. I rapporten ifrågasätts bland annat om domstolarna kan göra så tillförlitliga trovärdighetsbedömningar av målsägarens utsaga att det ensamt kan ligga till grund för fällande dom.

I HD-fallet från 2010 (NJA 2010 s. 671) anger justitierådet Göran Lambertz följande i sitt särskilda yttrande:¹⁶

”Som sägs i domen kan en trovärdig utsaga från målsägaren, i förening med vad som i övrigt har framkommit i målet, vara tillräckligt för en fällande dom.” --- ”Även utan en alltigenom trovärdig utsaga från målsägaren kan fällande dom komma i fråga. Det förutsätter dock att utsagan stöds av stark bevisning av annat slag.”

Enligt den bedömning som Åklagarmyndighetens utvecklingscenter i Göteborg gör, innebär Lambertz yttrande inte någon förändring i synen på hur bevisningen i våldtäktsmål ska värderas.¹⁷ Att kraven konkretiserades på ett så utförligt sätt i ett särskilt yttrande gav dock en del åklagare intrycket att Lambertz förespråkade en skärpning i synen på vilken bevisning som är tillräcklig.

¹⁶ NJA 2010 s. 671, s. 13.

¹⁷ Underhandsuppgift från kammaråklagare Ginger Johansson 2016-06-08.

Bevisen i polisutredningarna

I detta kapitel analyseras om polisen har börjat samla in mer bevis i ärenden rörande misshandel mellan obekanta, olaga hot och våldtäkt, och om bevisläget i polisutredningarna har förbättrats. Fokus ligger främst på eventuella förändringar av detta slag (mellan 2006, 2010 och 2013), men vi beskriver även vilka typer av bevis som förekommer i denna typ av utredningar, oavsett om man kan se några förändringar eller inte. Redovisningen inleds med brottet misshandel mellan obekanta. Därefter följer olaga hot och slutligen våldtäkt. Här bör än en gång erinras om att den bild som ges inte rör alla polisutredningar rörande dessa typer av brott, utan endast de där det finns en misstänkt. Troligen skulle förekomsten av olika typer av bevis vara lägre om samtliga utredningar ingick.

Allmänt kan sägas att vi vid tolkningen av resultaten främst söker efter uppgångar som kan tolkas som en trend. För att man ska kunna uttala sig om detta med säkerhet vore det idealiska om materialet hade omfattat polisutredningar från alla år mellan 2006 och 2013. Tyvärr har detta av resursskäl inte varit möjligt. Därför inskränker sig datainsamlingen till de tre åren 2006, 2010 och 2013. Fokus i analysen ligger främst på frågan om det har skett en ökning från 2006 till 2013. Genom att även ett mellanliggande mättillfälle (2010) inkluderats, är det lättare att bedöma om en eventuell ökning mellan 2006 och 2013 kan bero på tillfällig variation.

Det önskvärda är naturligtvis att på grundval av urvalet kunna uttala sig om i vad mån beviskraven förändrats för samtliga de polisutredningar som urvalet bygger på. Problemet är emellertid att det är svårt att fånga upp mer begränsade förändringar när undersökningsmaterialet utgör ett litet urval av ett stort totalmaterial. Under sådana förhållanden måste förändringarna vara ganska kraftiga för att vara signifikanta, det vill säga statistiskt säkerställda. Därför redovisas nedan även förändringar som

nästan når upp till statistisk signifikans. Det finns dock skäl att erinra om att det är osäkert om de resultaten verkligen speglar situationen i totalmaterialet eller beror på en slump i urvalsprocessen.

Misshandel mellan obekanta

Målsägarens deltagande

Den viktigaste förutsättningen för att målsägaren ska kunna bidra med bevisning är att hen förhörs. Detta uppfylls i de allra flesta utredningarna under samtliga tre år – i ungefär 9 av 10 polisutredningar hörs målsägaren under polisutredningen.

När målsägaren förhörs kan hen oftast redogöra för vad som har hänt på ett tydligt sätt, och andelen ärenden där målsägare gör det ligger relativt konstant mellan åren. I nästan 8 av 10 av de studerade polisutredningarna återger målsägaren händelsen på ett tydligt sätt.

Det har heller inte skett någon påtaglig förändring i andelen brott där målsägaren medverkat under hela förundersökningen.

Tabell 1. Andel av polisutredningarna gällande misshandel mellan obekanta där målsägaren hörs, på ett tydligt sätt återger vad som har hänt, respektive medverkar under hela förundersökningen. Indelat efter året då brottet anmälles.

	2006	2010	2013
Målsägaren förhörs under polisutredningen	90 %	91 %	88 %
Målsägaren kan på ett tydligt sätt återge händelsen	77 %	79 %	76 %
Målsägaren medverkar under hela förundersökningen	82 %	82 %	77 %

Signifikanta skillnader mellan 2006 och 2013 markeras med stjärnor (***) $p < 0,001$; ** $p < 0,01$; * $p < 0,05$, + $p < 0,1$).

Misstänkt erkänner

Det är en mindre andel av de misstänkta som förhörs 2013 jämfört med tidigare år. Andelen som förhörs är 10 procentenheter lägre 2013 än 2006, och skillnaden är signifikant.

Att en misstänkt erkänner är vanligen ett betydelsefullt bevis i en utredning. Sådana erkännanden är dock ganska ovanliga vid misshandel mellan obekanta. Andelen brott där en misstänkt erkänner är 8 procent samtliga studerade år. Att denna andel ligger stabilt, trots att en mindre andel av de misstänkta förhörs, innebär att minskningen av andelen förhörda inte haft några negativa konsekvenser när det gäller bevisningen i ärendena under perioden. Kanske är det så att polisen i slutet av perioden i större

utsträckning avstår från fruktlösa förhör med personer som pekats ut som misstänkta.

Tabell 2. Andel av polisutredningarna gällande misshandel mellan obekanta där en misstänkt förhörs respektive erkänner. Indelat efter året då brottet anmäldes.

	2006	2010	2013
Misstänkt förhörs under polisutredningen	82 %*	80 %	72 %*
Misstänkt erkänner	8 %	8 %	8 %

Signifikanta skillnader mellan 2006 och 2013 markeras med stjärnor (** $p < 0,001$; * $p < 0,01$; + $p < 0,05$, + $p < 0,1$).

Vittnen

Andelen ärenden där ett vittne förhörs har inte ökat under perioden. Ett vittne förhörs i närmare åtta av tio polisutredningar både 2006 och 2013 (mellanåret 2010 är andelen lite lägre än så).

Det har inte heller skett några större förändringar när det gäller förekomsten av vittnen som helt eller delvis kan beskriva vad som hänt. Sådana vittnen finns i runt två tredjedelar av utredningarna.

När det gäller det tredje måttet, om det finns vittnen som har gjort direkta observationer av händelser, går det inte heller där att observera en uppåtgående eller nedåtgående trend.

Tabell 3. Andel av polisutredningarna gällande misshandel mellan obekanta där vittnen förhörts, helt eller delvis kan beskriva vad som hänt, respektive gjort direkta observationer av händelsen. Indelat efter året då brottet anmäldes.

	2006	2010	2013
Vittnen förhörs under polisutredningen	78 %	74 %	79 %
Det finns vittnen som helt eller delvis kan beskriva vad som hänt	69 %	64 %	73 %
Det finns vittnen som har gjort direkta observationer av händelsen	38 %	35 %	44 %

Signifikanta skillnader mellan 2006 och 2013 markeras med stjärnor (** $p < 0,001$; * $p < 0,01$; + $p < 0,05$, + $p < 0,1$).

Teknisk bevisning

När Brå intervjuade poliser och åklagare om ökade beviskrav inför genomförandet av undersökningen, var det främst ökade krav på *teknisk* bevisning som togs upp. En rimlig hypotes skulle då vara att deras bild av att kraven ökat skulle avspeglade sig i att polisen i större utsträckning börjat samla in teknisk bevisning i utredningarna. Detta stämmer dock inte vad gäller polisutred-

ningarna av olaga hot. Det har inte heller skett någon förändring av andelen ärenden där den tekniska bevisningen styrker den misstänktes skuld. Både 2006 och 2013 finns det sådan typ av bevisning i lite under hälften av alla de studerade utredningarna.

Tabell 4. Andel av polisutredningarna gällande misshandel mellan obekanta där någon typ av teknisk bevisning har samlats in, samt andel där det finns teknisk bevisning som styrker att ett brott begåtts och/eller att den misstänktes är skyldig. Indelat efter året då brottet anmäldes.

	2006	2010	2013
Teknisk bevisning har samlats in	72 %	60 %	66 %
Det finns teknisk bevisning som kan bidra till att styrka att ett brott begåtts och/eller att den misstänkte är skyldig	45 %	49 %	47 %

Signifikanta skillnader mellan 2006 och 2013 markeras med stjärnor (** $p < 0,001$; * $p < 0,01$; + $p < 0,05$, + $p < 0,1$).

Av tabellen framgår alltså att en stor del av den tekniska bevisning som samlas in, inte på något uppenbart sätt bidrar till att styrka att ett brott begåtts och/eller att den misstänkte är skyldig. Det är vanligt att det handlar om foton av brottsplatsen. Den vanligaste typen av teknisk bevisning av betydelse för att styrka att målsägaren misshandlats är rättsintyg eller fotografier av skador.

En form av teknisk bevisning som kan ha avgörande betydelse för skuldfrågan vid misshandel mellan obekanta är DNA-analyser. Sådana analyser är dock sällsynta i dessa utredningar. Det framgår av tabell 5, som också visar att inte heller när man bryter ner den tekniska bevisningen i olika former har det skett några förändringar över de studerade åren.

Andelen utredningar där det görs en DNA-analys är alltså mycket liten samtliga år – 5 till 6 procent. Andelen polisutredningar där sjukjournaler eller rättsintyg samlas in är högre, men inte heller där ser man någon tydligt ökande tendens. Istället visar siffrorna en minskning i andelen utredningar med den typen av bevis, från en dryg tredjedel 2006 till en dryg fjärdedel 2013. Minskningen är dock inte statistiskt säkerställd. Här kan man spekulera kring vad minskningen – om den är reell – kan tänkas bero på. En möjlig orsak kan vara den förändring som redovisas i Brås andra studie, om de anmälda brottens karaktär (Brå 2016a). I den studien framgår att andelen lindriga fall, av samtliga anmälda fall av misshandel, har ökat. Det torde medföra att andelen fall där det finns skador, som kan dokumenteras i en sjukjournal eller ett rättsintyg, är mindre.

Tabell 5. Andel av polisutredningarna gällande misshandel mellan obekanta där olika typer av teknisk bevisning har samlats in. Indelat efter året då brottet anmäldes.

	2006	2010	2013
DNA-analys	5 %	5 %	6 %
Sjukjournal eller rättsintyg	33 %	34 %	27 %
Skriftlig bevisning eller dokumentation	66 %	55 %	63 %

Signifikanta skillnader mellan 2006 och 2013 markeras med stjärnor (** $p < 0,001$; * $p < 0,01$; * $p < 0,05$, + $p < 0,1$).

Sammanfattning

I det stora hela ser man inga tecken på att det skulle ha skett någon förändring i bevisläget mellan 2006 och 2013 i polisutredningar av misshandel mellan obekanta. Den enda signifikanta förändringen som finns från 2006 till 2016 är att andelen polisutredningar där en misstänkt gärningsperson förhörs har minskat.

Olaga hot

Målsägarens deltagande

När det gäller polisutredningar om olaga hot, hörs målsägaren i nio fall av tio både 2006 och 2013. Målsägaren kan dessutom nästan alltid på ett tydligt sätt återge händelsen, och det mönstret är detsamma både 2006 och 2013. Det är något färre målsägare som deltar under hela polisutredningen – runt 70 procent – och den andelen ligger stabilt under samtliga tre år.

Tabell 6. Andel av polisutredningarna gällande olaga hot där målsägaren hörs, på ett tydligt sätt återger vad som har hänt, respektive medverkar under hela förundersökningen. Indelat efter året då brottet anmäldes.

	2006	2010	2013
Målsägaren hörs under polisutredningen	91 %	83 %	91 %
Målsägaren kan på ett tydligt sätt återge händelsen	86 %	76 %	84 %
Målsägaren medverkar under hela förundersökningen	72 %	70 %	71 %

Signifikanta skillnader mellan 2006 och 2013 markeras med stjärnor (** $p < 0,001$; * $p < 0,01$; * $p < 0,05$, + $p < 0,1$).

Misstänkt erkänner

Av tabell 2 ovan framgår att det stegvis skett en liten minskning av den andel polisutredningar av misshandel mellan obekanta, där en misstänkt förhörs. Samma mönster finns i polisutredningarna av olaga hot – andelen ärenden där en misstänkt förhörs har minskat med 8 procentenheter mellan 2006 och 2013. Minskingen är dock inte statistiskt säkerställd.

Men på samma sätt som när det gäller misshandel har denna minskning inte lett till att andelen misstänkta som erkänner blivit lägre. Andelen är låg under hela perioden; endast 4–6 procent av de misstänkta erkänner. Att en misstänkt erkänner i polisutredningar som rör olaga hot är alltså klart mer ovanligt än i utredningar av misshandel mellan obekanta. Det kan hänga samman med att det vid misshandel mellan obekanta oftare finns vittnen som sett vad som hänt, och att en misstänkt därför oftare ser det som lönlöst att neka.

Tabell 7. Andelen polisutredningar gällande olaga hot där en misstänkt förhörs respektive erkänner. Indelat efter året då brottet anmäldes.

	2006	2010	2013
Misstänkt förhörs under polisutredningen	70 %	65 %	62 %
Misstänkt erkänner	6 %	4 %	5 %

Signifikanta skillnader mellan 2006 och 2013 markeras med stjärnor (** $p < 0,001$; * $p < 0,01$; + $p < 0,05$, + $p < 0,1$).

Vittnen

Vid utredningar av olaga hot är det ovanligare att vittnen förhörs än vid utredningar om misshandel mellan obekanta. Det kan bero på att misshandel mellan obekanta ofta sker i ganska publika sammanhang ute på stan,¹⁸ medan olaga hot i större utsträckning sker utan vittnen, till exempel digitalt eller verbalt men utan vittnen. I drygt hälften av utredningarna både 2006 och 2013 hörs minst ett vittne. Den andel utredningar där det finns vittnen som helt eller delvis kan beskriva vad som hänt har inte förändrats i någon större utsträckning under perioden. Detsamma gäller den andel där det finns vittnen som har gjort direkta observationer av händelsen. Sådana vittnen förekommer i ungefär en tredjedel av polisutredningarna.

Tabell 8. Andelen polisutredningar gällande olaga hot där vittnen förhörts, helt eller delvis kan beskriva vad som hänt, respektive gjort direkta observationer av händelsen. Indelat efter året då brottet anmäldes.

	2006	2010	2013
Vittne förhörs under polisutredningen	55 %	42 %	51 %
Det finns vittnen som helt eller delvis kan beskriva vad som hänt	41 %	33 %	42 %
Det finns vittnen som har gjort direkta observationer av händelsen	23 %	26 %	29 %

Signifikanta skillnader mellan 2006 och 2013 markeras med stjärnor (** $p < 0,001$; * $p < 0,01$; + $p < 0,05$, + $p < 0,1$).

¹⁸ Brå 2007.

Teknisk bevisning

Av ärendena framgår att de olaga hoten ofta framförs via mobiltelefon eller dator. I en dryg fjärdedel av ärendena utnyttjas it som ett medel för att framföra hotet, och andelen är ungefär densamma alla tre åren. Därutöver finns några fall där hotet filmats med mobiltelefon.

I de fall det finns it-inslag i brottet torde det ofta finnas förutsättningar för teknisk bevisning, och resultaten tyder på att polisen blivit allt bättre på att utnyttja denna möjlighet. Den enda statistiskt säkerställda ökningen som kan iakttas när det gäller bevisning i utredningar om olaga hot gäller nämligen teknisk bevisning. Andelen polisutredningar där sådan bevisning samlats in har ökat signifikant under de tre åren, från 15 procent 2006 till 24 procent 2013. Andelen ärenden där det finns teknisk bevisning som kan bidra till att styrka en misstänkts skuld har också ökat, men i mindre grad – från 7 till 13 procent mellan 2006 och 2013. Den ökningen är inte statistiskt säkerställd.

Tabell 9. Andel av polisutredningarna gällande olaga hot där någon typ av teknisk bevisning har samlats in, respektive där det finns teknisk bevisning som styrker att ett brott begåtts och/eller att den misstänkte är skyldig. Indelat efter året då brottet anmäldes.

	2006	2010	2013
Teknisk bevisning har samlats in	15 % *	19 %	24 % *
Det finns teknisk bevisning som kan bidra till att styrka att ett brott begåtts och/eller att den misstänkte är skyldig	7 %	8 %	13 %

Signifikanta skillnader mellan 2006 och 2013 markeras med stjärnor (** $p < 0,001$; * $p < 0,01$; + $p < 0,05$, + $p < 0,1$).

Tabell 10 nedan visar vilken typ av teknisk bevisning som har ökat mest. Det handlar främst om skriftlig bevisning eller dokumentation. I första hand är det olika typer av bilder och filmer som har ökat över åren. Detta kan till exempel vara övervakningsfilmer som visar att den misstänkte har varit på brottsplatsen. Det kan också handla om att sms-konversationer säkrats – den typen av bevisning har ökat från 3 till 7 procent mellan 2006 och 2013.

Tabell 10. Andel polisutredningar gällande olaga hot där olika typer av teknisk bevisning har samlats in. Indelat efter året då brottet anmäldes.

	2006	2010	2013
DNA-analys	0 %	0 %	1 %
Skriftlig bevisning eller dokumentation	15 %*	19 %	24 %*

Signifikanta skillnader mellan 2006 och 2013 markeras med stjärnor (** $p < 0,001$; * $p < 0,01$; + $p < 0,05$, + $p < 0,1$).

Sammanfattning

När det gäller målsägaren går det inte att se några skillnader mellan de observerade åren i polisutredningarna av olaga hot. Samtliga år förhörs målsägaren i de flesta polisutredningar och hen återger dessutom händelsen på ett tydligt sätt. Inte heller vad gäller bevis relaterat till vittnen har det skett någon förändring under de observerade åren.

Andelen polisutredningar där en misstänkt förhörs har minskat något, men minskningen är inte signifikant. Samtidigt har det skett en statistiskt säkerställd ökning på nio procentenheter av andelen utredningar där det samlas in teknisk bevisning. Detta skulle kunna tyda på en tydligare prioritering från polisens sida när det gäller utredningsinsatserna, beroende på förutsättningarna för uppkläring i olika typer av ärenden.

Våldtäkt

Målsägarens deltagande

Målsägaren förhörs i de allra flesta polisutredningar under samtliga tre år. Andelen polisutredningar där målsägaren medverkar under hela polisutredningen har heller inte förändrats från 2006 till 2013; båda åren medverkar målsägaren i drygt 80 procent av polisutredningarna. Däremot har andelen ärenden där målsägaren på ett tydligt sätt återger vad som har hänt minskat från 63 till 50 procent mellan 2006 och 2013, vilket är en statistiskt signifikant minskning på 13 procentenheter. Huvuddelen av minskningen hänförs till år 2013 (9 procentenheter).

Det vanligaste när målsägaren inte på ett tydligt sätt kan återge händelsen är att hon¹⁹ sovit under hela eller delar av våldtäkten. Det förekommer också att hon varit berusad och därför inte har så tydliga minnen av händelsen.²⁰ Att andelen ärenden där målsägaren sovit under hela eller delar av våldtäkten ökade 2013 torde hänga samman med att lagstiftningen om våldtäkt utvidgades den 1 juli det året. Lagändringen innebar att det förtydligades att det är ”straffbart att med en person genomföra ett samlag eller en sexuell handling som enligt första stycket är jämförlig med samlag genom att otillbörligt utnyttja att personen på grund av medvetlöshet, sömn, allvarlig rädsla, berusning eller annan drogpåverkan, sjukdom, kroppsskada eller psykisk störning eller annars med hänsyn till omständigheterna befinner sig *i en särskilt utsatt situation*” (prop 2012/2013:111, s. 24). Det blev därmed

¹⁹ Samtliga ärenden av detta slag avser kvinnor.

²⁰ I motsats till fallen där målsägaren sovit har inte andelen fall där målsägaren var berusad under händelsen ökat.

tydligt att även sådana situationer där ett offer möter övergreppet med passivitet ska omfattas av våldtäktsbrottet.

Tabell 11. Andel av polisutredningarna gällande våldtäkt där målsägaren hörts, på ett tydligt sätt kunnat återge vad som har hänt, respektive medverkat under hela förundersökningen. Indelat efter året då brottet anmäldes.

	2006	2010	2013
Målsägaren hörts under polisutredningen	96 %	90 %	93 %
Målsägaren kan på ett tydligt sätt återge händelsen	63 %*	59 %	50 %*
Målsägaren medverkar under hela förundersökningen	81 %	74 %	81 %

Signifikanta skillnader mellan 2006 och 2013 markeras med stjärnor (** $p < 0,001$; * $p < 0,01$; + $p < 0,05$, + $p < 0,1$).

Misstänkt erkänner

Varken sett till andelen av polisutredningarna där en misstänkt förhörs eller erkänner finns det någon skillnad mellan 2006 och 2013. I cirka 80 procent av fallen förhörs en misstänkt under polisutredningen. Det är mycket ovanligt att en misstänkt gärningsperson erkänner. Det sker i endast i 2–4 procent av de studerade polisutredningarna.

Tabell 12. Andelen av polisutredningarna gällande våldtäkt där en misstänkt förhörs respektive erkänt under polisutredningen. Indelat efter året då brottet anmäldes.

	2006	2010	2013
Misstänkt förhörs under polisutredningen	83 %	73 %	81 %
Misstänkt erkänner	4 %	4 %	2 %

Signifikanta skillnader mellan 2006 och 2013 markeras med stjärnor (** $p < 0,001$; * $p < 0,01$; + $p < 0,05$, + $p < 0,1$).

Vittnen

Andelen av polisutredningarna där ett vittne hörs varierar med endast enstaka procentenheter under de observerade åren. I runt tre fjärdedelar av polisutredningarna förhörs ett vittne.

Andelen ärenden där det finns vittnen som helt eller delvis kan beskriva vad som hänt är lägre, men den andelen har ökat signifikant, från 49 procent 2006 till 60 procent 2013. Detta kan tänkas vara ett tecken på att anmälningarna under de senare åren inrymmer våldtäkter av en något annan karaktär än tidigare år. Det kan handla om fall där målsägaren är mindre säker på vad som hänt, men istället oftare direkt anförtror sig åt någon om sin upplevelse. Det kan också vara så att våldtäkter oftare sker i sociala sammanhang där det finns vittnen som kan berätta vad som hänt direkt före eller efter våldtäkten.

I utredningarna av våldtäkter är det mycket ovanligt att det finns vittnen som gjort direkta iakttagelser av händelsen. Detta finns endast i 3–4 procent av polisutredningarna.

Tabell 13. Andelen av polisutredningarna gällande våldtäkt där vittne hörts, helt eller delvis kan beskriva vad som hänt, respektive gjort direkta observationer av händelsen. Indelat efter året då brottet anmäldes.

	2006	2010	2013
Vittne förhörs under polisutredningen	74 %	72 %	77 %
Det finns vittnen som helt eller delvis kan beskriva vad som hänt	49%*	55 %	60%*
Det finns vittnen som har gjort direkta observationer av händelsen	4 %	4 %	3 %

Signifikanta skillnader mellan 2006 och 2013 markeras med stjärnor (** $p < 0,001$; ** $p < 0,01$; * $p < 0,05$, + $p < 0,1$).

Teknisk bevisning

Genomgången ger inte stöd för hypotesen att det blivit vanligare att teknisk bevisning samlas in i utredningar om våldtäkt. År 2006 samlades det in teknisk bevisning i 63 procent av polisutredningarna, år 2013 är andelen endast några få procentenheter högre. Ökningen är inte signifikant och mellanåret 2010 är andelen lägre än både 2006 och 2013.

I runt en tredjedel av utredningarna fanns det teknisk bevisning som på ett tydligt sätt kan bidra till att brottet klaras upp. Ofta rörde det sig då om att man funnit DNA-spår av den misstänkte på lakan eller rättsintyg rörande skador på målsägaren. Det bör dock framhållas att DNA-spår från den misstänkte inte i sig räcker för en fällande dom. DNA-spår av sperma kan ofta styrka att ett samlag eller liknande ägt rum, men det kan sällan styrka att samlaget varit ofrivilligt. Under polisutredningar av våldtäkt är det vanligt att den misstänkte erkänner samlaget men motsätter sig att det var påtvingat. I sådana ord-mot-ord-situationer är DNA-bevis sällan till hjälp.

Tabell 14. Andel av polisutredningarna gällande våldtäkt där någon typ av teknisk bevisning har samlats in samt andel där det finns teknisk bevisning som styrker att ett brott begåtts och/eller att den misstänkte är skyldig. Indelat efter året då brottet anmäldes.

	2006	2010	2013
Teknisk bevisning har samlats in	63 %	54 %	67 %
Det finns teknisk bevisning som kan bidra till att styrka att ett brott begåtts och/eller att den misstänkte är skyldig	35 %	29 %	38 %

Signifikanta skillnader mellan 2006 och 2013 markeras med stjärnor (** $p < 0,001$; ** $p < 0,01$; * $p < 0,05$, + $p < 0,1$).

Även om det inte totalt sett samlas in mer teknisk bevisning skulle det kunna vara så att en viss typ av bevisning ökat (medan någon annan minskat). Vissa förändringar kan iakttas i materialet, som att andelen ärenden där en DNA-analys gjorts har minskat, men förändringarna är inte signifikanta. Det troliga är dock att andelen våldtäktsärenden där det görs DNA-analys åtminstone inte har ökat.

Tabell 15. Andelen av polisutredningarna gällande våldtäkt där olika typer av teknisk bevisning har samlats in. Indelat efter året då brottet anmäldes.

	2006	2010	2013
DNA-analys	17 %	11 %	11 %
Sjukjournal eller rättsintyg	35 %	32 %	37 %
Skriftlig bevisning eller dokumentation	56 %	49 %	60 %

Signifikanta skillnader mellan 2006 och 2013 markeras med stjärnor (***) $p < 0,001$; ** $p < 0,01$; * $p < 0,05$, + $p < 0,1$).

Tid som förflöt mellan händelse och anmälan

Vilka förklaringar kan finnas till att genomgången inte bekräftar den inledande hypotesen att andelen polisutredningar rörande våldtäkt, där teknisk bevisning samlas, inte har ökat? En förklaring skulle kunna vara att ärendena ändrat karaktär så att det oftare är omöjligt att samla in teknisk bevisning. En sådan förändring skulle vara att anmälningar i slutet av perioden mindre ofta sker i direkt anslutning till händelsen, och att det då är för sent att till exempel ta ett DNA-prov. Det skulle alltså kunna vara så att teknisk bevisning oftare samlas in i fall där det är möjligt, men att det samtidigt blivit vanligare att det saknas förutsättningar att samla in sådan bevisning.

För att pröva om tiden som förflutit mellan våldtäkt och anmälan har ökat, har vi delat in ärendena i tre kategorier: en kategori där en polisanmälan gjordes inom tre dagar efter händelsen, en där händelsen anmäldes inom 4–30 dagar och en där den anmäldes efter mer än 30 dagar. Resultatet redovisas i tabell 16. Den visar att hypotesen får ett tydligt, signifikant stöd. År 2013 avsåg hela 43 procent av utredningarna händelser som polisanmälts mer än 30 dagar efter att de ägt rum, jämfört med 27 procent 2006. Hälften av anmälningarna 2006 gjordes inom tre dagar, jämfört med 38 procent 2013.

De representanter för rättsväsendet som Brå talat med har ingen entydig förklaring till att våldtäkterna i slutet av perioden mindre ofta anmäls i direkt anslutning till händelsen. Det som det däremot finns enighet kring är att förutsättningarna att samla in teknisk bevisning minskar när händelsen inte anmäls direkt. Det

Tabell 16. Tid som förflöt mellan händelsen och anmälan i polisutredningarna gällande våldtäkt, åren 2006, 2010 och 2013.

	2006	2010	2013
Händelsen polisanmäls mer än 30 dagar efter att den ägt rum	27 % *	39 %	43 % *
4–30 dagar mellan händelse och anmälan	22 %	13 %	19 %
0–3 dagar mellan händelse och anmälan	51 % *	48 %	38 % *
Totalt	100 %	100 %	100 %

Signifikanta skillnader mellan 2006 och 2013 markeras med stjärnor (** $p < 0,001$; * $p < 0,01$; + $p < 0,05$, + $p < 0,1$).

bekräftas också när förekomsten av teknisk bevisning analyseras i relation till hur länge det dröjde innan händelsen anmäldes.

För att få tillräckligt antal fall i varje kategori för en sådan analys har ärendena från alla tre år slagits samman. Resultatet presenteras i tabell 17. Det framgår där att det är klart mindre vanligt att det samlats in teknisk bevisning när anmälan sker mer än tre dagar efter händelsen än om anmälan görs tidigare. I tre fjärdedelar av fallen där anmälan skett inom tre dagar från händelsen har teknisk bevisning samlats in, jämfört med i hälften av fallen när det gått längre tid från brott till anmälan.

Tabell 17. Andel polisutredningar gällande våldtäkt åren 2006, 2010 och 2013 sammanslaget, där olika typer av teknisk bevisning förekommer, uppdelat på tid som förflöt mellan brottstillfället och anmälan.

Olika typer av teknisk bevisning	Tid som förflöt mellan händelse och anmälan		
	0–3 dagar	4–30 dagar	Mer än 30 dagar
Teknisk bevisning har samlats in	75 %***	52 %	52 %***
Det finns teknisk bevisning som styrker att ett brott begåtts och/eller den misstänktes skuld	41 %*	29 %	29 %*
DNA-analys	24 %***	8 %	3 %***
Sjukjournal eller rättsintyg	50 %***	29 %	18 %***
Skriftlig bevisning eller dokumentation	67 %***	45 %	46 %***

Signifikanta skillnader mellan 2006 och 2013 markeras med stjärnor (** $p < 0,001$; * $p < 0,01$; + $p < 0,05$, + $p < 0,1$).

Sammanfattning

Genomgången ger inget stöd för att bevisningen i polisutredningar om våldtäkt, med en misstänkt, totalt sett har förbättrats under perioden. En del signifikanta förändringar har dock skett. Den ena signifikanta förändringen är att andelen ärenden, där målsägaren på ett tydligt sätt kan återge vad det är som har hänt, har minskat. Den förändringen försvagar, snarare än förstärker, bevisningen i ärendena. Den andra är att det oftare finns vittnen

som helt eller delvis kan beskriva vad som hänt 2013 jämfört med 2006.

En faktor att beakta när resultaten ska analyseras är den förändring som skett när det gäller den genomsnittliga tiden från brott till anmälan. Genomgången visar att andelen ”sena” anmälningar, där utredningsläget är sämre, har ökat med 16 procentenheter under perioden.

Iakttagna förändringar rörande bevis i polisutredningarna

Sammanfattningsvis ger genomgången inget stöd för att polisen överlag börjat samla in mer bevisning under perioden när de utreder de tre typerna av brott. Det går heller inte att utläsa att bevisläget i utredningarna generellt sett blivit bättre. De signifikanta förändringar som stödjer hypotesen att bevisningen i ärendena förbättrats, är att det blivit vanligare att det finns teknisk bevisning i polisutredningar om olaga hot och att det i utredningar om våldtäkt finns vittnen som helt eller delvis kan beskriva vad som hänt. Men det har också skett förändringar i negativ riktning när det gäller vissa andra typer av bevisning.

Nedan redovisas i punktform vilka förändringar rörande bevisningen i polisutredningarna med en misstänkt, som framkommit vid genomgången. De förändringar som avses rör endast signifikanta skillnader mellan 2006 och 2013.

Misshandel mellan obekanta

- Misstänkta förhörs mer sällan (en signifikant minskning med 10 procentenheter).

Utredningarna om olaga hot

- Andelen utredningar där teknisk bevisning samlats in har ökat (en signifikant ökning på 9 procentenheter).

Våldtäkt

- Målsägaren kan mer sällan på ett tydligt sätt återge händelsen (en signifikant minskning med 13 procentenheter).
- Andelen utredningar, där det finns vittnen som helt eller delvis kan beskriva vad som hänt och då inte stödjer en misstänkts utsaga, har ökat (en signifikant ökning med 11 procentenheter).

Bevisen i personuppklarade ärenden

I förra avsnittet belystes studiens första två frågor, nämligen

1. om polisen börjat samla in mer bevisning i utredningarna
2. bevisläget i polisutredningarna förbättrats.

I den första frågan var vår hypotes att polisen börjat samla in mer bevisning i utredningarna, utifrån uppfattningen att domstolarnas beviskrav ökat. Genomgången gav dock inget stöd för någon sådan förändring i polisens arbetssätt – bortsett från att det vid olaga hot samlades in mer teknisk bevisning i slutet av perioden än i början.

Även i den andra frågan var vår hypotes ett ”ja” – det vill säga att bevisläget i polisutredningarna förbättrats. Vi fick dock inte heller detta bekräftat. Varken vad gäller misshandel mellan obekanta eller olaga hot fanns det några signifikanta förbättringar. Vad gäller våldtäkt visade genomgången att det oftare finns ett vittne som kan berätta vad som hänt, samtidigt som det mer sällan finns en målsägare som på ett tydligt sätt kan återge händelsen.

Polisens och åklagarnas upplevelse att domstolarna skärpt sina krav skulle ändå kunna ha påverkat personuppklaringen,²¹ genom att åklagarna som fattar de personuppklarande besluten blivit strängare i sin bedömning av vilka brottsmisstankar som är tillräckliga för att lagföra den misstänkte. Även om det inte generellt sett finns starkare bevis i polisutredningarna skulle bevisläget rörande de brott som blivit personuppklarade därmed kunna ha förbättrats, genom ökade krav på bevis i senare beslutsled. En sådan förändring skulle i så fall leda till att en mindre andel av polisutredningarna leder till beslut om personuppklaring.

I detta kapitel belyser vi frågan om det finns starkare bevisning rörande de brott som personuppklarats i slutet av perioden

²¹ Att ett brott personuppklarats innebär att någon lagförts för brottet, det vill säga att beslut fattats om straffreläggande, åtal eller åtalsunderlåtelse för brottet.

jämfört med i början. Inledningsvis redovisas hur stor andel av brotten i urvalet som personupplärdades och vad detta innebär i reella tal. Därefter redovisas förekomsten av olika typer av bevis, på samma sätt som i avsnittet om bevisen i polisutredningarna. I nästa steg studeras om olika kombinationer av bevis blivit vanligare. De typer av bevis som valts ut i den analysen är följande:

- Målsägaren kan på ett tydligt sätt återge händelsen.
- Den misstänkte erkänner.
- Det finns vittnen som helt eller delvis kan beskriva vad som hänt.
- Det finns teknisk bevisning som styrker att ett brott begåtts och/eller att den misstänkte är skyldig.

Andelen brott i materialet som personupplärdats

Av tabell 18 framgår hur personupplärdningen ser ut i det material som Brå samlat in. I stora drag följer andelen personupplärdade brott i materialet samma nedåtgående trend som går att utläsa av kriminalstatistiken (se avsnittet Tidigare studier), även om andelarna inte är exakt desamma. För misshandel mellan obekanta och olaga hot minskar personupplärdningen i det insamlade materialet främst från 2010 till 2013, medan den för våldtäktsbrotten i materialet minskar tidigare – mellan 2006 och 2010.²²

Tabell 18. Antal och andel personupplärdade brott i materialet, uppdelat på brottstyp respektive sammanslaget.

	2006 (n=181)	2010 (n=131)	2013 (n=181)	Genomsnittlig personupplärdning under de studerade åren (n=493)
Misshandel mellan obekanta				
Andel personupplärdade brott	41 % (75)	40 % (53)	33 % (60)	38 % (188)
Olaga hot				
Andel personupplärdade brott	27 % (38)	28 % (36)	24 % (45)	26 % (119)
Våldtäkt				
Andel personupplärdade brott	28 % (52)	19 % (26)	21 % (37)	23 % (115)
Alla tre brottstyper sammanslagna				
Andel personupplärdade brott	32 % (165)	29 % (115)	26 % (142)	29 % (422)

Signifikanta skillnader mellan 2006 och 2013 markeras med stjärnor (***) $p < 0,001$; ** $p < 0,01$; * $p < 0,05$, + $p < 0,1$).

²² Här bör påpekas att eftersom Brås material är litet, är det svårare att få signifikanta skillnader än om materialet varit större.

Litet material per brott och år

Totalt sett är det ett omfattande material som analyserats inom ramen för studien; närmare 1 500 polisutredningar har analyserats. Eftersom inte mer än knappt 30 procent av de utvalda brotten personupplärdas blir dock antalet sådana brott betydligt mindre (422).

När dessa brott sedan delas upp på tre brottstyper och tre separata år, blir antalet i varje kategori mycket begränsat. Särskilt litet blir antalet när det gäller olaga hot och våldtäkt. För olaga hot beror det på att det är något färre sådana brott som analyserats. För våldtäkt beror det på att den andel brott i materialet som klarades upp var lägre än för de övriga typerna av brott åren 2010 och 2013. Som framgår av tabell 18 varierar antalet personupplärdade fall i materialet, uppdelat per brott och år, mellan 26 och 75.

Det innebär att resultaten måste tolkas med stor försiktighet. Genom att antalet i varje kategori är så litet är det svårt att uttala sig om i vad mån eventuella förändringar som kan iakttas är reella eller beror på slumpen. Med ett så litet antal brott i varje kategori krävs stora förändringar för att man ska vara säker på att de inte beror på slumpen. Om antalet brott av en viss typ i materialet skulle vara till exempel 40, under vart och ett av de tre åren, och det fanns DNA-bevisning i 20 procent av fallen 2006, skulle den andelen behöva öka med 20 procentenheter fram till 2013, för att förändringen skulle vara säkerställd (det vill säga signifikant). Om en misstänkt erkände brottet i 5 procent av fallen 2006 skulle den andelen behöva öka med 15 procentenheter fram till 2013 för att förändringen skulle vara signifikant. Sammantaget innebär detta att det krävs påtagliga förändringar i förekomsten av bevis för att de ska fångas upp i vår studie.

Misshandel mellan obekanta

Målsägare

Det har inte skett några förändringar när det gäller målsägarens medverkan. I nästan alla utredningar som lett till personupplärding, oavsett år, har målsägaren medverkat hela tiden. Målsägaren medverkar inte alls lika ofta i polisutredningarna rörande misshandel mellan obekanta totalt sett;²³ skillnaden uppgår till 15–20 procentenheter.

I de allra flesta fall – runt 85 procent samtliga år – kan målsägaren också på ett tydligt sätt återge händelsen, och den andelen skiljer sig också mindre från andelen i samtliga polisutredningar.

²³ Det vill säga om vi även inkluderar de ärenden som inte personupplärdas, så som i föregående kapitel.

Tabell 19. Andelen personupplärade brott rörande misshandel mellan obekanta där målsägaren på ett tydligt sätt återger vad som har hänt, respektive medverkar under hela förundersökningen. Indelat efter året då brottet anmäldes.

	2006	2010	2013
Målsägaren kan på ett tydligt sätt återge händelsen	88 %	83 %	87 %
Målsägaren medverkar hela tiden	96 %	96 %	97 %

Signifikanta skillnader mellan 2006 och 2013 markeras med stjärnor (** $p < 0,001$; * $p < 0,01$; + $p < 0,05$, + $p < 0,1$).

Misstänkt

Det är vanligare att en misstänkt har erkänt när det rör sig om ett personupplärat brott än vad det är i polisutredningarna totalt sett. I de personupplärade fallen erkänner en misstänkt i ungefär vart femte fall samtliga tre år, jämfört med i 8 procent av polisutredningarna totalt sett. Det syns alltså inga tecken på att vikten av ett erkännande från en misstänkt ökar under de studerade åren.

Tabell 20. Andel personupplärade brott gällande misshandel mellan obekanta där en misstänkt erkänner. Indelat efter året då brottet anmäldes.

	2006	2010	2013
Misstänkt erkänner	19 %	19 %	18 %

Signifikanta skillnader mellan 2006 och 2013 markeras med stjärnor (** $p < 0,001$; * $p < 0,01$; + $p < 0,05$, + $p < 0,1$).

Vittnen

I en mycket stor del av de personupplärade fallen finns det vittnen som helt eller delvis kan berätta vad som hänt, men andelen fall där sådana vittnen finns ökar inte under perioden. Andelen fall där det finns vittnen som gjort direkta observationer är också avsevärt högre än i polisutredningarna totalt sett, men det finns ingen tydlig uppåtgående trend.

Tabell 21. Andelen personupplärade brott, gällande misshandel mellan obekanta, där det finns vittnen som helt eller delvis kan beskriva vad som hänt, respektive gjort direkta observationer av händelsen. Indelat efter året då brottet anmäldes.

	2006	2010	2013
Det finns vittnen som helt eller delvis kan beskriva vad som hänt	89 %	81 %	83 %
Det finns vittnen som har gjort direkta observationer av händelsen	51 %	42 %	58 %

Signifikanta skillnader mellan 2006 och 2013 markeras med stjärnor (** $p < 0,001$; * $p < 0,01$; + $p < 0,05$, + $p < 0,1$).

Teknisk bevisning

Av tabell 22 nedan framgår att andelen personupplklarade fall där det finns teknisk bevisning som kan bidra till att styrka att ett brott begåtts och/eller att den misstänkte är skyldig inte förändrats under perioden. Det finns i runt två tredjedelar av fallen. Det fanns inte heller någon uppåt- eller nedåtgående tendens när det gäller vilka typer av teknisk bevisning det rör sig om. Oftast handlar det om olika typer av dokumentation av målsägarens skador.

Resultaten tyder på att teknisk bevisning, till exempel i form av dokumenterade skador, har stor betydelse för om åklagaren bedömer att brottet kan lagföras eller inte. Teknisk bevisning förekommer påtagligt oftare i de personupplklarade fallen än i polisutredningar totalt sett. Skillnaden uppgår till 18–25 procentenheter.

Tabell 22. Andel personupplklarade brott, gällande misshandel mellan obekanta, där det finns teknisk bevisning som styrker att ett brott begåtts och/eller att den misstänkte är skyldig. Indelat efter året då brottet anmälades.

	2006	2010	2013
Det finns teknisk bevisning som kan bidra till att styrka att ett brott begåtts och/eller att den misstänkte är skyldig	68 %	70 %	67 %

Signifikanta skillnader mellan 2006 och 2013 markeras med stjärnor (** $p < 0,001$; * $p < 0,01$; * $p < 0,05$, + $p < 0,1$).

Kombinationer av bevis

Hittills har redovisningen fokuserat på förekomsten av en typ av bevis i taget. Den genomgången har inte gett något stöd för att åklagarna skärpt kraven på bevisning för de brott som personupplklarats. I det här avsnittet belyses om bilden förändras när man studerar förekomsten av *kombinationer* av bevis. Man kan då se om det i större utsträckning tycks krävas vissa kombinationer av bevis för personupplklärung i slutet av perioden jämfört med i början.

I tabell 23 redovisas hur olika typer av beviskombinationer fördelar sig, bland de utredningar som lett till att brotten personupplklarats. På de två översta raderna redovisas antalet och andelen personupplklarade fall där det endast finns en typ av bevis. Den första raden avser fall där det inte finns någon annan bevisning än en tydlig utsaga från målsägaren. Den andra raden avser fall där den enda bevisning som finns är vittnesutsagor.

Därefter följer tre rader med fall där det förekommer två typer av bevis. De följande två raderna avser fall där det finns tre typer, och den sista raden avser fall med fyra typer av bevis.

Alla möjliga kombinationer av bevis finns inte särredovisade. I princip särredovisas de kombinationer där det förekommer minst tio fall totalt sett. Men ett par kombinationer med färre fall ingår också, eftersom de bedömts vara av intresse trots det låga antalet.²⁴

Tabellen visar att en analys av kombinationer av bevis inte heller ger något stöd för att åklagarnas krav på bevisning i de personuppklarade fallen har ökat. Det vanligaste vid misshandel mellan obekanta är att det finns tre eller fyra olika typer av bevisning i ett personuppklat fall, och den bilden är densamma samtliga tre studerade år. Det finns i 55–60 procent av de personuppklarade fallen. Den kombination av bevis som oftast finns är en tydlig utsaga från målsägaren, en vittnesutsaga och teknisk bevisning (oftast någon form av dokumentation av målsägarens skador).

Tabell 23. Misshandel mellan obekanta. Förekomsten av olika kombinationer av bevis i de personuppklarade fallen.

N (2006/ 2010/2013)	Målsägaren, tydlig utsaga	Misstänkt erkänner	Stöd från vittne ²⁵	Teknisk bevisning stödjer	Antal faktorer	Andel för varje bevisgrupp (%)		
						2006	2010	2013
2/0/6	x	-	-	-	1	3	0	10
16/11/11	x	-	x	-	2	21	21	18
5/7/3	x	-	-	x	2	7	13	5
7/5/5	-	-	x	x	2	9	9	8
4/3/2	x	x	x	-	3	5	6	3
29/16/24	x	-	x	x	3	39	30	40
10/6/5	x	x	x	x	4	13	11	8
2/5/4	Övriga små kategorier sammanslagna					3	9	7
75/53/60	Totalt					100	100	100

Olaga hot

Målsägaren

Liksom när det gäller misshandelsfallen kan målsägaren i de personuppklarade fallen oftast tydligt återge vad som hänt och målsägaren har i stor utsträckning medverkat under hela förundersökningen. Andelarna varierar något under de tre åren, men det går inte att se någon trend i någon speciell riktning.

²⁴ I kolumnen längst till vänster i tabell 23 redovisas antalet brott per år. Syftet är att göra läsaren uppmärksam på att antalet utredningar blir mycket litet när man bryter ner kombinationerna på brott och år.

²⁵ Med kolumnrubriken *Stöd från vittne* avses att det finns vittnen som helt eller delvis kan beskriva vad som hänt och då inte stödjer den misstänktes version.

Tabell 24. Andel personupplklarade brott gällande olaga hot där en misstänkt erkänner. Indelat efter året då brottet anmäldes.

	2006	2010	2013
Målsägaren kan på ett tydligt sätt återge händelsen	95 %	89 %	89 %
Målsägaren medverkar hela tiden	89 %	86 %	87 %

Signifikanta skillnader mellan 2006 och 2013 markeras med stjärnor (** $p < 0,001$; * $p < 0,01$; * $p < 0,05$, + $p < 0,1$).

Misstänkt

Som framgått i avsnittet om bevisen i polisutredningarna är det ovanligt att den som är skäligen misstänkt för olaga hot erkänner.²⁶ Andelen är något högre bland de personupplklarade fallen, men även där saknas erkännande i de flesta fall. Å andra sidan är det så att *om* det finns ett erkännande i en polisutredning, personupplklas fallet i över tre fall av fyra.²⁷ Det finns ingen uppåtgående eller nedåtgående trend när det gäller erkännanden i de personupplklarade fallen.

Tabell 25. Andel personupplklarade brott gällande olaga hot där en misstänkt erkänner. Indelat efter året då brottet anmäldes.

	2006	2010	2013
Misstänkt erkänner	16 %	11 %	16 %

Signifikanta skillnader mellan 2006 och 2013 markeras med stjärnor (** $p < 0,001$; * $p < 0,01$; * $p < 0,05$, + $p < 0,1$).

Vittnen

I en stor, men inte ökande, andel av de personupplklarade fallen finns vittnen som kan beskriva vad som hänt. Ett tecken på att åklagarna ser sådana vittnesuppgifter som viktiga vid beslut om de ska lagföra ett brott, är att det är nästan 20 procentenheter vanligare att det finns sådana vittnen i de personupplklarade fallen än i polisutredningarna totalt. Det tyder på att åklagarna ser denna bevisning som viktig när de bedömer om bevisningen är tillräcklig för en lagföring.

Andelen personupplklarade fall där det finns vittnen som gjort direkta observationer är mindre, men även här är andelen avsevärt högre än i polisutredningarna totalt sett.

Det som också framkommer är att andelen personupplklarade fall där det finns vittnen som gjort direkta observationer har ökat

²⁶ Ett erkännande fanns i 4–6 procent av polisutredningarna.

²⁷ Totalt finns det ett erkännande i 22 polisutredningar om olaga hot, och 17 av dessa personupplklarades.

under perioden – med 15 procentenheter. Skillnaden är dock inte signifikant.²⁸

Tabell 26. Andelen personupplärade brott gällande olaga hot där det finns vittnen som helt eller delvis kan beskriva vad som hänt, respektive gjort direkta observationer av händelsen. Indelat efter året då brottet anmäldes.

	2006	2010	2013
Det finns vittnen som helt eller delvis kan beskriva vad som hänt	58 %	58 %	62 %
Det finns vittnen som har gjort direkta observationer av händelsen	32 %	47 %	47 %

Signifikanta skillnader mellan 2006 och 2013 markeras med stjärnor (** $p < 0,001$; * $p < 0,01$; + $p < 0,05$, + $p < 0,1$).

Teknisk bevisning

Som redovisades i förra kapitlet är det ovanligt i polisutredningarna totalt sett att det finns teknisk bevisning som styrker att ett olaga hot begåtts. (under de studerade åren varierar andelen mellan 7–13 procent). Det är något vanligare i de fall som personupplärats, men man ser ingen trend att det skulle blivit vanligare under perioden.

Tabell 27. Andel personupplärade brott gällande olaga hot där det finns teknisk bevisning som styrker att ett brott begåtts och/eller den misstänktes skuld. Indelat efter året då brottet anmäldes.

	2006	2010	2013
Det finns teknisk bevisning som kan bidra till att styrka att ett brott begåtts och/eller den misstänktes skuld	21 %	11 %	27 %

Signifikanta skillnader mellan 2006 och 2013 markeras med stjärnor (** $p < 0,001$; * $p < 0,01$; + $p < 0,05$, + $p < 0,1$).

Den tekniska bevisningen utgörs främst av skriftlig bevisning eller dokumentation. Bland polisutredningarna totalt sett finns det endast två utredningar där det samlats in DNA; båda dessa finns med bland de personupplärade brotten.

Sammanfattning av förekomsten av olika bevis i polisutredningarna respektive de personupplärade fallen

I genomgången av polisutredningarna rörande olaga hot syntes inga större förändringar under perioden när det gällde insamlandet av bevis. Undantaget var teknisk bevisning som oftare

²⁸ Som tidigare nämnts krävs det stora förändringar för att skillnaden ska bli signifikant, eftersom materialet när det gäller personupplärade fall är så litet.

samlades in och också oftare styrkte en misstänkts skuld. Inte heller när det gäller de personuppklarade fallen ser man direkta tecken på att åklagarnas krav på vilken bevisning som krävs för lagföring skulle ha skärpts. Den förändring rörande förekomsten av teknisk bevisning som syntes i polisutredningarna är inte lika tydlig när det gäller de personuppklarade fallen. Men som nämnts ovan är det ett litet antal personuppklarade fall av olaga hot i materialet. Det gör det svårt att identifiera och dra slutsatser om annat än stora, tydliga förändringar.

Kombinationer av bevis

Bilden av begränsade förändringar förändras inte heller om man istället redovisar av kombinationer av bevis. Inte heller den redovisningen ger något tydligt stöd för att åklagarna skärpt kraven på vad som krävs för att lagföra en misstänkt. Det absolut vanligaste i de personuppklarade fallen rörande olaga hot är att målsägaren på ett tydligt sätt kan berätta vad som hänt och att detta stöds av ett vittne. Den kombination av bevis finns i mellan en tredjedel och närmare hälften av fallen de tre studerade år. Näst vanligast är att det endast finns en tydlig berättelse från målsägaren. I en fjärdedel av fallen 2006 och 2010 var detta den enda typen av bevisning i de personuppklarade fallen. Här bör dock framhållas att det i dessa fall inte sällan finns ett annat brott i utredningen som den misstänkte är misstänkt för och att bevisningen rörande det brottet är starkare. Det handlar då oftast om att personen även är misstänkt för misshandel.

Tabell 28. Olaga hot. Förekomsten av olika kombinationer av bevis i de personuppklarade fallen.

N (2006/ 2010/2013)	Målsägaren, tydlig utsaga	Misstänkt erkänner	Stöd från vittne	Teknisk bevisning stödjare	Antal faktorer	Andel för varje bevisgrupp (%)			
						2006	2010	2013	
10/9/6	x	-	-	-	1	26	25	13	
13/16/19	x	-	x	-	2	34	44	42	
1/0/4	x	-	-	x	2	3	0	9	
1/2/2	x	x	x	-	3	3	6	4	
6/3/5	x	-	x	x	3	16	8	11	
1/0/1	x	x	x	x	4	3	0	2	
6/6/8	Övriga små kategorier sammanslagna						16	17	18
38/36/45	Totalt						100	100	100

Våldtäkt

Målsägare

Andelen fall där målsägaren medverkar ligger stabilt runt 90 procent under alla tre år. Även om andelen målsägaren som vill medverka är oförändrad, har, på samma sätt som i polisutredningarna totalt sett, andelen målsägaren som tydligt kan återge händelsen minskat markant, en signifikant minskning från 81 år 2006 till 51 procent år 2013. Det är samma mönster som vi såg i polisutredningarna totalt sett. Det tyder på att avsaknad av en tydlig berättelse från målsägaren inte ses som någon avgörande grund för att lägga ner ärendet. I närmare hälften av de personupplärade fallen år 2013, kunde målsägaren inte på något tydligt sätt återge vad som hänt.

Tabell 29. Andel personupplärade brott gällande våldtäkt där en misstänkt erkänner. Indelat efter året då brottet anmäldes.

	2006	2010	2013
Målsägaren kan på ett tydligt sätt återge händelsen	81 %**	58 %	51 %**
Målsägaren medverkar hela tiden	87 %	92 %	89 %

Signifikanta skillnader mellan 2006 och 2013 markeras med stjärnor (** $p < 0,001$; * $p < 0,01$; + $p < 0,05$, + $p < 0,1$).

Misstänkt erkänner

Andelen personupplärade fall med ett erkännande har legat stabilt på lite över en tiondel av de personupplärade fallen. Detta är en dubbelt så hög andel som i polisutredningarna totalt. Att det finns ett erkännande är alltså ovanligt även bland de personupplärade fallen. Men när det finns ett erkännande i en polisutredning har det stor betydelse för upplärningen. De brottsutredningar i materialet där en misstänkt erkänner har nästan alla personupplärats.

Tabell 30. Andel personupplärade brott gällande olaga hot där en misstänkt erkänner. Indelat efter året då brottet anmäldes.

	2006	2010	2013
Misstänkt erkänner	13 %	12 %	11 %

Signifikanta skillnader mellan 2006 och 2013 markeras med stjärnor (** $p < 0,001$; * $p < 0,01$; + $p < 0,05$, + $p < 0,1$).

Vittnen

Som framgick i förra avsnittet finns det vittnen som helt eller delvis kan beskriva vad som hänt i runt hälften av alla polisutred-

ningar totalt sett de studerade åren. Att det finns sådana vittnen är vanligare i de personupplärade fallen och man ser också en påtaglig ökning under perioden. Andelen ökar med 19 procentenheter från år 2006 till 2013 – en förändring som är svagt statistiskt säkerställd på en 90-procentig signifikansnivå. Som togs upp i avsnittet om polisutredningarna, skulle förändringen kunna vara ett tecken på att det har blivit viktigare att det finns ett vittne som stärker målsägarens utsaga, med hänsyn till att allt fler målsägare inte tydligt kan berätta vad som hänt. Förändringen är ännu mer markant när man studerar de personupplärade fallen i polisutredningarna totalt. Det kan tänkas vara ett uttryck för att åklagarna tidigare än polisen uppmärksammar behovet av vittnesuppgifter i de nya typerna av våldtäktsfall och därmed i större utsträckning sorterar bort de utredningar som inte innehåller sådana uppgifter. De nya typer av våldtäkt som då avses är sådana där målsägaren befann sig i en särskilt utsatt situation vid händelsen och inte riktigt minns vad som hände. I de fallen är vittnen av stor betydelse. Vittnen torde också ha stor betydelse för att förstärka målsägarens berättelse i den ökande andelen våldtäktsärenden där det är svårt att få fram teknisk bevisning, det vill säga ärenden där händelsen inte anmälts i direkt anslutning till att den ägde rum.

Det är mycket ovanligt, både i polisutredningarna totalt sett och i de personupplärade fallen, att det finns vittnen som direkt har observerat händelsen.

Tabell 31. Andelen personupplärade brott gällande våldtäkt där det finns vittnen som helt eller delvis kan beskriva vad som hänt, respektive gjort direkta observationer av händelsen. Indelat efter året då brottet anmälles.

	2006	2010	2013
Det finns vittnen som helt eller delvis kan beskriva vad som hänt	65 % ⁺	88 %	84 % ⁺
Det finns vittnen som har gjort direkta observationer av händelsen	6 %	8 %	3 %

Signifikanta skillnader mellan 2006 och 2013 markeras med stjärnor (** $p < 0,001$; ** $p < 0,01$; * $p < 0,05$, + $p < 0,1$).

Teknisk bevisning

När en våldtäkt blir personupplärad är det vanligt att det finns teknisk bevisning som styrker den misstänktes skuld. Det tycks också ha också blivit något vanligare i de personupplärade fallen 2013, även om ökningen inte är signifikant. Då finns det i drygt två tredjedelar av de personupplärade fallen. Om det är så att andelen verkligen ökat kan det hänga samman med att andra typer av bevis blivit ännu viktigare när en större andel av målsägaren inte tydligt kan beskriva vad som hänt.

Att det blivit vanligare med teknisk bevisning som styrker den misstänktes skuld 2013 än tidigare år, är inte främst en avspeglning av att polisen i större utsträckning fått fram sådan bevisning, utan att det är utredningar med sådan bevisning som åklagarna beslutat att lagföra. År 2013 var det 29 procentenheter vanligare att det fanns sådan bevisning i de personuppklarade fallen än i våldtäktsutredningarna som helhet i materialet.

Tabell 32. Andel personuppklarade brott gällande våldtäkt där det finns teknisk bevisning som styrker att ett brott begåtts och/eller att den misstänkte är skyldig. Indelat efter året då brottet anmäldes.

	2006	2010	2013
Det finns teknisk bevisning som kan bidra till att styrka att ett brott begåtts och/eller att den misstänkte är skyldig	54 %	50 %	68 %

Signifikanta skillnader mellan 2006 och 2013 markeras med stjärnor (***) $p < 0,001$; ** $p < 0,01$; * $p < 0,05$, + $p < 0,1$).

Den tekniska bevisning som styrker den misstänktes skuld är ofta DNA-analyser, och förekomsten av sådana analyser har ökat i de personuppklarade fallen, från 23 procent 2006 till 36 procent 2013. Bevisningen kan också utgöras av rättsintyg, målsägarens dagböcker eller digital kommunikation.

Kombinationer av bevis

När det gäller våldtäktsärenden märks en förändring i kombinationerna av bevis, på så sätt att det i slutet av perioden mer sällan finns en tydlig utsaga från målsägaren. Det får som konsekvens att de flesta kombinationer av bevis som inrymmer bevistypen ”en tydlig utsaga från målsägaren” blir något mindre vanliga. Det som istället ökar 2013 är antalet personuppklarade fall där det enbart finns en vittnesutsaga om vad som hänt och någon form av teknisk bevisning som stödjer den. Här bör dock betonas att, liksom när det gäller olaga hot, blir det ett mycket litet antal fall i varje cell i tabellen.

I de personuppklarade fallen är det ovanligt att det enbart finns en tydlig utsaga från målsägaren. Även om denna andel har minskat, är det vanligaste, samtliga år, att det finns en tydlig berättelse från målsägaren i *kombination* med både en vittnesutsaga och någon form av teknisk bevisning som stödjer målsägarens och/eller vittnets berättelse.

Tabell 33. Våldtäkt. Förekomsten av olika kombinationer av bevis i de personupplärade fallen.

N (2006/ 2010/2013)	Målsägaren, tydlig utsaga	Misstänkt erkänner	Stöd från vittne	Teknisk bevisning stödjer	Antal fak- torer	Andel för varje bevis- grupp (%)		
						2006	2010	2013
4/1/2	x	-	-	-	1	8	4	5
11/5/6	x	-	x	-	2	21	19	16
7/0/2	x	-	-	x	2	13	0	5
3/4/11	-	-	x	x	2	6	15	30
3/1/0	x	x	x	-	3	6	4	0
14/7/8	x	-	x	x	3	27	27	22
0/1/1	x	x	x	x	4	0	4	3
10/7/7	Övriga små kategorier sammanslagna					19	27	19
52/26/37	Totalt					100	100	100

Sammanfattning rörande bevis i de personupplärade fallen

När det gäller de personupplärade fallen av misshandel mellan obekanta respektive olaga hot går det inte att se några tydliga förändringar i tillgången till bevis. Bilden är annorlunda när det gäller våldtäkterna. Där har bevisningens karaktär förändrats en del. Men det tycks handla mindre om att beviskraven skärpts totalt sett, än om att bevisläget försämrats i vissa avseenden och förbättrats i andra. Att andelen fall där målsägaren inte tydligt kan återge händelsen har ökat, har också ökat behovet av alternativ bevisning i form av vittnesutsagor och teknisk bevisning. I de fall målsägaren inte direkt har anmält händelsen – och möjligheten att samla in teknisk bevisning därmed minskar – ökar behovet av vittnesuppgifter som stödjer målsägarens berättelse.

Den bild som framträder är att förändringarna i typen av bevis fått ett starkare genomslag i de personupplärade fallen än i polisutredningarna totalt. Det tyder på att förändringen hittills i större utsträckning påverkat kombinationerna av bevis i de ärenden där åklagarna väljer att åtala, men i mindre utsträckning lett till förändringar i vilken bevisning polisen samlar in. Det kan antingen bero på att polisen inte förändrat sitt arbetssätt i utredningarna, till exempel på grund av resursbrist, eller på att de i större utsträckning försöker få fram kompletterande bevisning men inte lyckas. Det genomgångna materialet kan inte ge något svar på den frågan.

Förändringar rörande bevis i personupplärade fallen

Nedan sammanfattas i punktform vilka förändringar rörande bevisningen i de personupplärade fallen, som framkommit vid

genomgången. De förändringar som avses rör signifikanta eller nästan signifikanta skillnader mellan 2006 och 2013.

Våldtäkt

- Andelen personupplklarade fall där målsägaren på ett tydligt sätt kan återge händelsen har minskat (en signifikant minskning med 30 procentenheter).
- Andelen personupplklarade fall där det finns vittnen som helt eller delvis kan beskriva vad som hänt och helt eller delvis stöder målsägarens version har ökat (en svagt signifikant ökning med 19 procentenheter).
- Andelen personupplklarade fall där det finns teknisk bevisning som styrker att ett brott begåtts och/eller att den misstänkte är skyldig har ökat i det studerade materialet (en icke signifikant ökning med 14 procentenheter).

En övergripande statistisk bild

Vi har hittills utgått från de tre olika brottstyperna när vi presenterat analysen av trender när det gäller förekomsten av bevisning. Därmed har eventuella förändringar kunnat diskuteras utifrån specifika faktorer för var och en av brottstyperna. Nackdelen med det redovisningssättet är att antalet brott per kategori blir litet, särskilt när det gäller de personupplklarade brotten. Därför visar vi avslutningsvis hur utvecklingen ser ut sammanslaget för alla brottstyper i materialet. Först redovisas hur bilden ser ut när det gäller hela materialet, det vill säga utredda brott med en skälig misstänkt. Därefter redovisas förekomsten av bevisning i de personupplklarade fallen.

Man skulle kunna tänka sig att en sammanslagning av detta slag skulle fånga upp förändringar på ett tydligare sätt, eftersom antalet ärenden i varje kategori blir mycket större. Resultatet är dock snarast det motsatta. De begränsade förändringar som iakttagits för enskilda brottstyper blir ännu mindre synliga när alla brott slås samman. Det visar att de förändringar i sättet att samla in och värdera bevis som visat sig för en viss brottstyp inte tycks vara en del av något större mönster som avspeglar sig för fler brottstyper. När det gäller bevisen i polisutredningarna totalt sett för de tre brottstyperna är den enda statistiskt signifikanta förändringen att en mindre andel av de misstänkta förhörs under utredningen. Den enda förändring som är statistiskt signifikant när det gäller de personupplklarade fallen är att andelen målsägare som tydligt kan återge händelsen har minskat från 2006 till 2013.

Tabell 34. Sammanfattande tabell som visar hur vanligt förekommande det är att olika typer av bevis finns i polisutredningarna. Genomsnitt för samtliga tre brottstyper sammanslagna.

	2006 (n=508)	2010 (n=396)	2013 (n=548)
Målsägare			
Målsägaren förhörs under polisutredningen	92 %	88 %	91 %
Målsägaren kan på ett tydligt sätt återge händelsen	74 %	71 %	70 %
Målsägaren medverkar hela tiden	79 %	76 %	76 %
Misstänkt			
Misstänkt förhörs under polisutredningen	79 %**	73 %	71 %**
Misstänkt erkänner	6 %	5 %	5 %
Vittne			
Det finns vittnen som helt eller delvis kan beskriva vad som hänt	70 %	63 %	69 %
Det finns vittnen som har gjort direkta observationer av händelsen	21 %	21 %	26 %
Teknisk bevisning			
Teknisk bevisning har samlats in	53 %	45 %	52 %
Det finns teknisk bevisning som kan bidra till att styrka misstänkts skuld	31 %	29 %	32 %
Olika typer av teknisk bevisning			
DNA-analys	8 %	6 %	6 %
Sjukjournal eller rättsintyg	35 %	33 %	32 %
Skriftlig bevisning eller dokumentation	48 %	41 %	49 %

Signifikanta skillnader mellan 2006 och 2013 markeras med stjärnor (**p<0,001; ** p<0,01; * p<0,05, + p<0,1).

Tabell 35. Sammanfattande tabell som visar hur vanligt förekommande det är att olika typer av bevis finns i de personupplärade brotten. Genomsnitt för samtliga bevisformer.

	2006 (n=165)	2010 (n=115)	2013 (n=142)
Målsägare			
Målsägaren kan på ett tydligt sätt återge händelsen	87 %*	79 %	78 %*
Målsägaren medverkar hela tiden	92 %	92 %	92 %
Misstänkte			
Misstänkt erkänner	16 %	15 %	15 %
Vittne			
Det finns vittnen som helt eller delvis kan beskriva vad som hänt	75 %	76 %	77 %
Det finns vittnen som har gjort direkta observationer av händelsen	32 %	36 %	40 %
Teknisk bevisning			
Det finns teknisk bevisning som kan bidra till att styrka misstänkts skuld	53 %	47 %	54 %

Signifikanta skillnader mellan 2006 och 2013 markeras med stjärnor (**p<0,001; ** p<0,01; * p<0,05, + p<0,1).

Slutdiskussion

Utgångspunkten för Brås studie är den samstämmiga bild som polisen gav i utvärderingen av satsningen på 20 000 poliser, att åklagarnas krav på teknisk bevisning ökat (Brå 2013 och Brå 2014). Intervjuade åklagare uppfattade också att de ställde högre krav på teknisk bevisning än tidigare, och menade att det var en konsekvens av att domstolarna skärpt sina krav på sådan bevisning. En hypotes som lades fram i rapporten var att detta delvis kunde förklara att personuppleringen inte ökat trots resurstillskottet till polisen. Detta eftersom ökade krav på teknisk bevisning dels kan göra att varje polisutredning kräver mer resurser och tar längre tid än förut, och därmed kan leda till att polisen hinner överlämna färre ärenden till åklagare (i form av förundersökningsprotokoll), dels kan göra åklagarna strängare i sina bedömningar av vilka polisutredningar som håller för ett åtal.

Fokus på polis och åklagares arbete

Brås uppdrag kan delas in i två delfrågor. Dels har uppdraget varit att studera om domstolarnas krav på bevisning i brottmål ökat, det vill säga om åklagarna har rätt i bedömningen att så har skett. Dels har det varit att belysa vilken betydelse de eventuella förändringarna i domstolarnas krav har haft för utvecklingen av personupplarade brott. Det är emellertid ingen lätt uppgift att på ett vetenskapligt säkert sätt besvara dessa frågor. Det kräver att både domar och polisutredningar samlas in och granskas på ett systematiskt sätt, och ett enskilt ärende kan – om det är omfattande – ta lång tid att gå igenom och koda. Med hänsyn till att runt 750 000 brott utreds av polisen varje år och att flera år måste studeras för att få en bild av utvecklingen, har Brå tvingats till svåra avvägningar när det gäller vilka prioriteringar som ska göras i datainsamlingen.

Brå har främst fokuserat på den andra delfrågan – den om det skett förändringar i polisens och åklagarnas arbetsätt utifrån deras bild att domstolarnas krav på bevisning ökat. Ett bidragande motiv till prioriteringen är att det kräver djupgående juridiska

kunskaper för att på ett trovärdigt sätt analysera vilken betydelse olika typer av bevisning haft för ett visst domsutslag.²⁹ Att försöka värdera om domstolarnas krav på bevisning ökat skulle kräva ett omfattande tolkningsarbete av varje enskild dom – samtidigt som det skulle vara svårt att uttala sig mer generellt om en trend utan att gå igenom ett stort antal domar från flera år.

Det främsta skälet till Brås fokus är dock att studien om beviskraven är en del av ett större uppdrag från regeringen, där personuppleringen står i fokus. Syftet med uppdraget som helhet är enligt regeringen att Brå ska *”studera hur olika faktorer kan ha påverkat rättsväsendets resultatutveckling avseende utredning och lagföring sedan 2006”*. Eftersom det snarare är polisens och åklagarnas bild av domstolarnas förväntningar som styr deras handlande – och därmed personuppleringen – har Brå valt att prioritera denna del av uppdraget.

Denna prioritering har inneburit att totalt närmare 1 500 polisutredningar med vidhängande åklagarbeslut samlats in och granskats. Endast utredningar där det funnits en skäligen misstänkt har valts ut, för att undvika att en stor del av de insamlade utredningarna lagts ner direkt utan att några direkta utredningsåtgärder vidtagits. Utredningarna har rört brotten misshandel mellan obekanta, olaga hot och våldtäkt och avsett åren 2006, 2010 och 2013.

Nedan diskuteras huvudresultaten i genomgången. För att få hjälp i analysen av resultaten har vi intervjuat ett antal poliser och åklagare,³⁰ och jämfört våra resultat med deras erfarenheter. Sammanfattningsvis kan sägas att intervjuerna inte ger något entydigt svar på tolkningsfrågorna. Snarare visar de på en ganska stor variation i uppfattningar om utvecklingen. Det är alltså inte alls någon samstämmig bild som i dag ges av om, och i så fall hur, kraven och arbetet med att samla in bevis förändrats sedan 2006.

Det saknas vägledande domar under perioden som innebär ökade beviskrav

Brå har sökt prejudicerande domar från åren 2006–2013 som behandlar kraven på bevisning när det gäller de tre utvalda brotten. Det har dock inte gått att hitta några sådana domar rörande misshandel mellan obekanta eller olaga hot. Däremot finns det

²⁹ Det har, som framgått i inledningen, skrivits en rad olika artiklar som diskuterar hur några våldtäktsdomar från Högsta domstolen (HD) ska tolkas, när det gäller beviskrav. Bevisfrågor tas dessutom sällan upp i HD, så för de flesta övriga typer av brott saknas uttalanden från den nivån om vilka bevis som krävs för att döma någon.

³⁰ Det rör sig om fem poliser som har intervjuats individuellt och fyra åklagare som har deltagit i ett seminarium.

ett antal domar från Högsta domstolen som rör bevisningen i våldtäktsmål, vilket tas upp i början av rapporten. Den slutsats som både juridiska forskare och åklagarcentrum drar av dessa är att det skett en skärpning av kraven, men att den ägde rum före 2006. Detta motsäger dock inte möjligheten att domsutslag på lägre nivåer kan ha gett åklagarna bilden att kraven på teknisk bevisning – eller annan bevisning – skärpts.

Inget generellt stöd för att polis och åklagare förändrat sitt arbete på grund av ökade beviskrav

Oavsett om åklagarnas bild att domstolarnas krav skärpts är korrekt eller inte kan den ha påverkat både polisens och åklagarnas sätt att arbeta – och därmed också kunnat påverka personuppleringen. Med den utgångspunkten ställer Brå i rapportens inledning tre frågor som studien syftar till att besvara:

- Har polisen samlat in mer bevisning i utredningar i slutet av perioden jämfört med i början?
- Har bevisläget förbättrats i de ärenden som polisen utreder under den studerade perioden?
- Har bevisningen förbättrats rörande de brott som personupplaras?

Den övergripande slutsatsen från ärendegenomgången är att den inte ger något stöd för ett jakande svar på någondera av de tre frågorna.

När det gäller *den första frågan* går det inte att se att polisen under åren 2006–2013 skulle ha börjat samla in mer teknisk eller annan bevisning. Det finns dock ett undantag: förekomsten av teknisk bevisning vid olaga hot. I utredningarna om olaga hot är det nästan tio procentenheter vanligare att det finns teknisk bevisning år 2013 än 2006 (en statistiskt säkerställd ökning från 15 till 24 procent av utredningarna). De poliser som intervjuats förklarar detta med att de olaga hoten idag allt oftare sker digitalt, och att det då ofta är möjligt att säkra teknisk bevisning. I vilken utsträckning förändringen främst ska ses som ett uttryck för ökade beviskrav från åklagarna eller som tecken på att ärendena ändrat karaktär (så att sådan bevisning oftare finns tillgänglig att samla in), är svårt att säkert uttala sig om. Troligen är det en kombination. I det sammanhanget finns dock skäl att betona att det även i slutet av perioden oftast saknas teknisk bevisning i de fall av olaga hot som personupplarats.³¹ Att det finns teknisk bevisning har alltså långt ifrån blivit ett oundgängligt krav för att åklagarna ska fatta beslut om att lagföra någon i ett ärende som rör olaga hot.

³¹ Tre fjärdedelar av de personupplarade fallen saknar sådan bevisning.

Svaret på *den andra frågan* ligger i linje med den första. Genomgången ger inget stöd för att bevisläget förbättrats i utredningarna år 2013 jämfört med år 2006.

Även *den tredje frågan* får överlag ett nekande svar. Dock kan man se en ökning i andelen personupplärade våldtäktsfall där det finns vittnen som gjort direkta observationer under perioden – med 19 procentenheter. Skillnaden är dock endast svagt signifikant.³²

Sammantaget är bevisläget inte starkare sett till förekomsten av de typer av bevis som studerats i genomgången. Det gäller oavsett om man studerar de olika typerna av bevisning var för sig eller i kombination med varandra.

Ökade svårigheter att få fram bevis i våldtäktsärenden

När det gäller olaga hot ges alltså stöd för att hoten ändrat karaktär så att det oftare finns möjlighet att samla in teknisk bevisning och att polisen anpassat sitt arbete till detta. Mer teknisk bevisning samlas in. Men materialet ger även exempel på att en del våldtäktsärenden ändrat karaktär på ett sätt som *försvarar* möjligheten att få fram bevisning.

En tydlig förändring i det avseendet är att det blev mindre vanligt under perioden att målsägaren i våldtäktsärenden på ett tydligt sätt kan återge vad som hänt. Det torde delvis vara en konsekvens av att lagen ändrades vid halvårsskiftet 2013. Förändringen innebar att våldtäktsbrottet utvidgades så att det blev tydligt att begreppet våldtäkt även skulle inkludera övergrepp där offret befunnit sig i en särskilt utsatt situation på grund av sömn eller berusning.

Att målsägaren i våldtäktsärenden mer sällan kan ge en tydlig utsaga uppvägs till viss del av att det oftare finns förhör med vittnen som kan berätta om vad som hänt. Man kan också se en mindre, statistiskt icke säkerställd, ökning av andelen våldtäktsärenden där polisen samlat in teknisk bevisning. Däremot har andelen ärenden med teknisk bevisning, som styrker att ett brott begåtts och/eller att den misstänkte är skyldig, inte direkt ökat. Det kan tyda på att polisen blivit mer ambitiösa när det gäller att samla in teknisk bevisning i våldtäktsärenden, men att den ökade tekniska bevisningen inte ger så mycket mer betydelsefull information.

En annan påtaglig förändring är att en mindre andel av anmälningarna om våldtäkt sker i direkt anslutning till att händelsen ägt rum. Detta får tydliga konsekvenser för möjligheten att samla

³² Som tidigare nämnts krävs det stora förändringar för att skillnaden ska bli signifikant, eftersom materialet när det gäller personupplärade fall är så litet.

in teknisk bevisning; det går mindre ofta att göra DNA-tester och de skador som offret kan ha fått hinner försvinna.

Prioriteringar vid insamlandet av bevis

En förändring är att det blivit vanligare att det inte hålls något förhör med en misstänkt i polisutredningar om misshandel mellan obekanta respektive olaga hot.³³ När det gäller olaga hot är det tänkbart att det delvis beror på att hotet oftare sker digitalt. I de fallen kan det vara svårare att få tag på och förhöra en misstänkt.

En av de intervjuade poliserna ger en annan förklaring, och tolkar den minskade andelen förhör som att polisen blivit bättre på att prioritera när det gäller vilka utredningar man ska lägga resurser på. Förr förhörde man mer rutinmässigt den som utpekats som misstänkt. Idag avstår man, enligt den intervjuade, från sådana förhör om det efter förhör med målsägaren tydligt framgår att brottet inte kommer att kunna styrkas. Det faktum att den totala andelen misstänkta som erkänner inte minskat, trots att färre blir förhörda, talar för att det är en effektiv prioritering.

Bilden är emellertid lite den motsatta när det gäller insamlandet av teknisk bevisning vid olaga hot. Som redovisats ovan har det blivit vanligare att polisen samlar in teknisk bevisning vid utredningar om sådana brott. Av genomgången framgår dock att en stor del av denna bevisning inte har någon tydlig betydelse för att styrka att brottet begåtts eller den misstänkte är skyldig. Brå har inte haft möjlighet att fördjupa sig i frågan inom ramen för denna studie, men kanske finns det skäl för polisen att analysera mervärdet av en del av den tekniska bevisning som samlas in i relation till arbetsinsatsen. Det gäller även insamlandet av teknisk bevisning i utredningar om våldtäkt. Brås genomgång tyder på att en stor del av den tekniska bevisning som då samlas in inte har någon direkt betydelse för att styrka att brottet begåtts eller att den misstänkte är skyldig.

Kraven på bevis varierar mellan brotten

I undersökningen framkommer också en del intressanta resultat som inte direkt har att göra med frågan om beviskraven skärpts. Det gäller frågan om hur beviskraven skiljer sig åt mellan de tre brottstyperna. De tabeller där olika former av beviskombinationer redovisas tyder på att beviskraven för att åtala någon för det lindrigare brottet olaga hot är lägre än för det grövre brottet våldtäkt. När det gäller de personupplärade våldtäktsfallen har vi funnit sju fall där det inte finns någon annan bevisning än målsägarens utsaga. Det motsvarar sex procent av de personupplärade våld-

³³ När det gäller olaga hot är minskningen dock inte signifikant.

täkterna i materialet. Det vanligaste är att det finns både en tydlig utsaga från målsägaren, vittnesuppgifter och teknisk bevisning. Vid olaga hot är det däremot inte alls ovanligt att ett ärende, där det inte finns någon annan bevisning än målsägarens utsaga, blir personupplärd. I en femtedel av de personupplärd fallen var målsägarens utsaga den enda bevisningen. Här bör dock framhållas att den misstänkte, i en hel del av dessa ärenden, var den misstänkt även för andra brott, där det fanns starkare bevisning.

Fångar genomgångens resultat verkligheten?

Vad kan det då bero på att genomgången inte visar någon förändring i arbetssätt och bedömningar rörande bevisning, trots att många poliser och åklagare tidigare förmedlat att domstolarnas beviskrav ökat, och att det påverkat deras arbetssätt och resultat? En möjlig förklaring skulle kunna vara att vår ganska begränsade och ”grova” genomgång inte lyckats fånga de eventuella förändringar som kan ha skett.

En del av de intervjuer som vi gjort för att diskutera resultaten skulle kunna tyda på det. Det som flera av de intervjuade poliserna gav som exempel, när de uppgav att beviskraven ökat och deras arbetssätt förändrats, var sådant som inte fångas upp i Brås genomgång. Det handlade om att vittnen nu hörs inte bara en utan flera gånger, att man besöker brottsplatsen fler gånger än tidigare och att man har en tätare kontakt med målsägaren, med nya frågor utifrån ny information. Flera uppfattade i det sammanhanget att förstahandsinsatserna när det gäller att säkra bevisning vid våldtäkt har blivit bättre. Däremot gick uppfattningarna isär när det gäller andrahandsinsatser, som fortsatta förhör med målsägaren och förhör med vittnen. En polis från en del av landet uppfattade att även det arbetet blivit klart bättre, medan en polis från en annan del av landet uppfattade att det var den svaga punkten i arbetet. Brås kodningsschema belyser emellertid enbart om de olika typerna av bevisning samlats in eller inte. Det är inte nedbrutet på hur många gånger vittnen eller målsägare förhörs eller hur insamlandet av teknisk bevisning gått till. Därmed synliggörs inte den typen av intensifierat arbete med bevisning, som en del av de intervjuade tog upp. Mot den bakgrunden kan det inte uteslutas att det skett förändringar, både i polisens arbete med att samla in bevisning och i åklagarnas värdering av bevisningen, som inte fångas upp i Brås genomgång.

Kan förändringarna ha skett redan före 2006?

En utgångspunkt för Brås studie var den bild av ökade beviskrav som framkom i samband med myndighetens utvärdering av satsningen på 20 000 poliser (Brå 2013). Nästan 90 procent av de

drygt 120 utredare och polisiära FU-ledare som hösten 2012 och våren 2013 besvarade Brås enkät upplevde att kraven på teknisk bevisning från åklagarnas sida hade blivit högre.³⁴ Frågan inrymde dock inget preciserat tidsperspektiv ifråga om när förändringen skulle ha skett. Inom ramen för studien intervjuades även sex åklagare med lång erfarenhet inom yrket. De uppfattade att det var domstolarna som höjt kraven på teknisk bevisning, och att åklagarna som en följd av detta måste fråga efter mer sådan bevisning.

Att kraven på teknisk bevisning gradvis skärpts från domstolarnas och även åklagarnas sida verkar alltså rimligt, med hänsyn till den samstämmiga bild som de tillfrågade gav i slutet av år 2012. Den fråga som det emellertid finns anledning att ställa utifrån resultaten i föreliggande studie är *när* denna skärpning av kraven kan ha ägt rum. En möjlig förklaring till att Brå inte får något stöd för att poliser och åklagare förändrat sitt sätt att samla in och bedöma bevis skulle kunna vara att förändringarna kan ha inträtt redan före 2006, vad gäller såväl beviskrav som arbetssätt. Det som skulle kunna tala för detta när det gäller våldtäkter är bland annat att HD:s krav på bevis i våldtäktsärenden anses ha skärpts under 1990-talet, men att senare HD-domar främst innebär ett stadfästande av tidigare praxis. Ett ytterligare argument för att det skett förändringar i synen på vilken bevisning som krävs i brottmål, är utvecklingen av det årliga antalet DNA-tester på SKL (i dag NFC). Antalet sådana tester ökade under de första fem åren av 2000-talet, men har därefter legat ganska stabilt (NFC årsredovisning 2014).

I de intervjuer som Brå gjort med poliser och åklagare, efter att genomgången färdigställts, ställdes frågan mer specifikt om man uppfattade att kraven på teknisk bevisning ökat från domstolarnas sida sedan 2006. Som framgått ovan gavs varierande svar; en del uppfattade att så var fallet, andra ansåg att det inte var några större skillnader.

Svårt att öka utredningsinsatserna med att samla bevis utan ökade resurser

Ett skäl till att *polisen* trots allt inte samlar in så mycket mer bevis i dag än för tio år sedan skulle kunna vara avsaknad av resurser. Flera intervjuade tar upp att hur mycket tid som kan läggas ner på att samla in bevisning i ett ärende i stor utsträckning är en resursfråga, och de flesta intervjuade säger att deras

³⁴ Enkätfrågan var *Upplever du att kraven från åklagarens sida på teknisk bevisning har förändrats över tid? Svartalternativen var Har blivit mycket högre, Har blivit något högre, Är oförändrade, Har blivit något lägre, Har blivit mycket lägre och Vet ej.*

resurser inte ökat de senaste tio åren. Att polisens utredarresurser för mängdbrott inte ökade under åren 2006–2013 är också något som framkommer i Brås utvärdering av satsningen på fler poliser (Brå 2014). När det gäller våldtäkt måste de oförändrade resurserna också ställas mot en kraftig ökning av antalet anmälningar.

Ökad press på åklagare att åtala våldtäkter?

De poliser som nu intervjuats hade lite olika bilder av om *åklagarna* skärpt sina bedömningar av hur stark bevisningen behöver vara för att hålla för ett åtal. En del tyckte att kraven skärpts sedan 2006, medan andra tyckte att åklagarnas syn på vad som krävs för ett åtal generellt sett varit ganska oförändrat över tid. Däremot kunde det variera mellan enskilda åklagare.

Allt starkare krav på ökad personuppklaring, som ställs både från regeringen och i massmedia, skulle kunna vara en faktor som kan påverka åklagarnas bedömning av vilka utredningar som har tillräcklig bevisning för en lagföring. Särskilt starka är kraven på att andelen anmälda våldtäkter som lagförs ska öka. Det skulle teoretiskt sett kunna få till följd att åklagarna inte skärper sina krav på bevisning, även om de har bilden att domstolarna gjort det. Trycket på att öka personuppklaringen skulle kunna tänkas bidra till att åklagarna väljer att försöka få fler ”inte så starka” fall prövade i domstol, hellre än att lägga ner dem utan åtal. Att lagen vidgats när det gäller övergrepp mot någon i hjälplöst tillstånd torde också medföra att rättsläget inte är helt tydligt när det gäller kraven på bevisningen i sådana fall. Det skulle kunna förklara den ökande andelen åtal för våldtäkt som inte leder till fällande dom.

Hur ska resultaten tolkas i relation till den sjunkande personuppklaringen?

I uppdraget ingår att belysa vilken betydelse de eventuella förändringarna kan ha haft för utvecklingen av personupplärd brott. Genomgången ger inte något stöd för att det skett några större förändringar när det gäller vare sig polisens arbete med att samla in bevis eller åklagarnas krav på bevis för lagföring. Studien talar därmed inte för att förändringar i beviskraven haft någon direkt betydelse för den sjunkande personuppklaringen. Detta sagt med förbehåll för att det, som tidigare nämnts, kan ha skett förändringar i polisens sätt att samla in bevis som inte fångas upp i Brås studie. En mer förfinad datainsamling skulle eventuellt kunna visa att polisen förhör målsägaren fler gånger än tidigare, förhör fler vittnen eller besöker brottsplatsen oftare. Det skulle i så fall kunna göra att bevisläget förbättrats, både i utredningarna och i de ärenden åklagarna väljer att lagföra. Om

så skulle visa sig vara fallet skulle det kunna ha påverkat personuppleringen negativt, eftersom varje utredning tar längre tid om mer utredningsinsatser vidtas. Med oförändrade utredningsresurser leder detta till att man hinner ”producera” färre ärenden som överlämnas till åklagare. Brås samlade bedömning är dock att om polisens arbetssätt påtagligt förändrats borde det ha fått ett genomslag även när det gäller det som belyses i genomgången. Slutsatsen är alltså att det inte är troligt att förändrade beviskrav haft någon direkt betydelse för utvecklingen av personuppleringen.

Förändringar i våldtäkternas karaktär kan ha påverkat personuppleringen

Frågan om eventuellt ökade beviskrav är det som står i fokus i denna rapport, och inte frågan om ärendena ändrat karaktär, som istället belyses i en annan rapport som presenteras samtidigt med denna. Eftersom de brott som ingår i den studien dock inte omfattar våldtäkt,³⁵ kan det finnas skäl att här lyfta fram att just dessa ärenden faktiskt ändrat karaktär under den undersökta perioden, på ett sätt som gör dem svårare att klara upp. Detta kan ha bidragit till att personuppleringen sjunkit något. Exakt hur stor den effekten kan ha varit går dock inte att uttala sig om.

³⁵ Där studeras bedrägeri och misshandel.

Referenser

Annerén, C. (2013). *Stödbevisning i våldtäktsmål – en problematisk rättstillämpning?* Lund: Juridiska fakulteten vid Lunds universitet.

Axberger, H.-G., Mentés, F., Palmgren Goodhe, K. och Västberg, J. (2006). *Felaktigt dömda*. Stockholm: JK:s rättssäkerhetsprojekt.

Brottsförebyggande rådet, Brå (2007). *Misshandel mellan obekanta – kan fler brott klaras upp? Del 1*. Rapport 2007:12. Stockholm: Brottsförebyggande rådet.

Brottsförebyggande rådet, Brå (2008). *Våldtäkt mot personer 15 år och äldre*. Rapport 2008:13. Stockholm: Brottsförebyggande rådet.

Brottsförebyggande rådet, Brå (2009). *Misshandel mellan obekanta – kan fler brott klaras upp? Del 2*. Rapport 2009:1. Stockholm: Brottsförebyggande rådet.

Brottsförebyggande rådet, Brå (2013). *Polisers syn på utredning av mängdbrott*. Rapport 2013:20. Stockholm: Brottsförebyggande rådet.

Brottsförebyggande rådet, Brå (2014). *Varför gav fler poliser inte ökad personuppläkning?* Rapport 2014:17. Stockholm: Brottsförebyggande rådet.

Brottsförebyggande rådet, Brå (2015a). *Utvecklingen av förundersökningsbegränsning 2006–2014*. Rapport 2015:17. Stockholm: Brottsförebyggande rådet.

Brottsförebyggande rådet, Brå (2015b). *Utvecklingen av personupplärade misstankar och bifallna åtal 2004–2014*. Kortanalys 10/2015. Stockholm: Brottsförebyggande rådet.

Brottsförebyggande rådet, Brå (2016a). *Har bedrägerier och misshandel blivit svårare att personupplära? Delrapport inom regeringsuppdraget avseende utredning och lagföring*. Rapport 2016:18. Stockholm: Brottsförebyggande rådet.

Brottsförebyggande rådet, Brå (2016b). *Målsägares medverkan i rättsprocessen*. Rapport 2016:8. Stockholm: Brottsförebyggande rådet.

Ekelöf, P.-O. (1982). *Rättegång: Fjärde häftet*. Stockholm: P. A. Norstedt & Söners förlag.

Edling, C. och Hedström, P. (2003). *Kvantitativa metoder. Grundläggande analysmetoder för samhälls- och beteendevetare*. Lund: Studentlitteratur AB.

Kaldal, A. och Lainpelto, K. (2010). Nya sexualbrottsprejudikat? *Juridisk tidskrift vid Stockholms universitet* 1, s. 95–103.

Lainpelto, K. (2012). *Stödbevisning i brottmål*. Stockholm: Jure Förlag AB.

Prop. 2012/13:111. *En skärpt sexualbrottslagstiftning*.

Åklagarmyndigheten (2007). *Bevisvärdering Sexualbrottsmål*. RättsPM 2007:13. Göteborg: Utvecklingscentrum Göteborg.

Elektroniska källor

Nationellt forensiskt centrum (2015): Årsredovisning 2014. Nedladdat 2016-08-17 från http://nfc.polisen.se/Global/www%20och%20Intrapolis/SKL/Arsberattelse_SKL_NFC_2014_webb.pdf

Refererade rättsfall från Högsta domstolen

NJA 1980 s. 725.

NJA 1992 s. 446.

NJA 2005 s. 712.

NJA 2009 s. 447.

NJA 2010 s. 671.

Refererade rättsfall från hovrätterna

Svea hovrätt B 8249-14.

Bilaga

Beskrivning av antalet polisutredningar i det ursprungliga urvalet, bortfall och slutligen antalet kvar i analyserna.

Orsaker till bortfallen:

- *Antal efter justerat urval:* På grund av tids- och resursbrist justerades urvalet från 2010 efter att kodningen av polisutredningar inletts.
- *Antal som kodarna kodat:* Differensen mellan det justerade urvalet och antalet kodade utredningar består av polisutredningar som polisen inte skickade till Brå. Ofta kunde orsaken till detta vara att de blivit gallrade och därmed inte fanns kvar hos polisen.
- *Totalt i analyserna:* I vissa polisutredningar saknades stora delar eller saknades information som gjorde det omöjligt att koda specifika variabler som används i studien. Därav differensen mellan antalet kodade utredningar och det totala antal som används i analysen.

Tabell 36. Misshandel mellan obekanta. Antal polisutredningar som ingår i ursprungligt urval, justerat urval, kodade utredningar och totalt i analyserna.

	2006	2010	2013	Totalt
Ursprungligt urval	200	200	200	600
Justerat urval	200	146	200	546
Kodade utredningar	192	144	190	526
Totalt i analyserna	181	131	181	493

Tabell 37. Olaga hot. Antal polisutredningar som ingår i ursprungligt urval, justerat urval, kodade utredningar och totalt i analyserna.

	2006	2010	2013	Totalt
Ursprungligt urval	200	200	200	600
Justerat urval	200	130	200	530
Kodade utredningar	176	130	196	502
Totalt i analyserna	141	129	190	460

Tabell 38. Våldtäkt. Antal polisutredningar som ingår i ursprungligt urval, justerat urval, kodade utredningar och totalt i analyserna.

	2006	2010	2013	Totalt
Ursprungligt urval	200	200	200	600
Justerat urval	200	145	200	540
Kodade utredningar	199	140	193	537
Totalt i analyserna	186	136	177	499

Varför har andelen personupplklarade brott minskat sedan 2011? Har polisen eller åklagarna förändrat sitt arbete när det gäller insamling eller bedömning av bevis i utredningarna? Det är den centrala frågan i denna rapport.

Mellan åren 2006 och 2010 genomförde regeringen en satsning som innebar att antalet poliser utökades med närmare 2 500 personer, vilket bland annat förväntades leda till en större andel personupplklarade brott. Istället minskade denna andel.

Regeringen gav därför Brå i uppdrag att undersöka tänkbara förklaringar. En sådan kan vara att polisen börjat samla in mer bevisning i brottsutredningarna, i tron att åklagare och domstolar skärpt beviskraven. I studien undersöks såväl detta som om åklagarna faktiskt skärpt kraven, det vill säga om de ärenden som åklagarna lagför tycks bygga på starkare bevisning 2013 än 2006. Förändringar i brottens karaktär, som påverkar möjligheterna att samla in teknisk bevisning, har också beaktats.

Rapporten vänder sig främst till regeringen och personer inom rättsväsendet som har till uppgift att följa och hantera rättsväsendets resultatutveckling.



Brottsförebyggande rådet/National Council for Crime Prevention

BOX 1386/TEGNERGATAN 23, SE-111 93 STOCKHOLM, SWEDEN

TELEFON +46 (0)8 527 58 400 • FAX +46 (0)8 411 90 75 • E-POST INFO@BRA.SE • WWW.BRA.SE