



Kortanalys

Brottsutvecklingen för vissa
brott mot person fram till 2014

Innehåll

Inledning	4
Dödligt våld	7
Misshandel	11
Personrån	15
Sexualbrott	17
Hot och trakasserier	21
Bilagor	25

URN:NBN:SE:BRA-605
© Brottsförebyggande rådet 2015

Författare: Jonas Öberg
Omslagsillustration: Susanne Engman
Produktion: Brottsförebyggande rådet, Enheten för Kommunikation
Box 1386, 111 93 Stockholm
Telefon 08-527 58 400 e-post info@bra.se, www.bra.se

Denna kortanalys kan laddas ner från Brås webbplats www.bra.se

Sammanfattning

Det dödliga våldet har minskat sedan 90-talet

Såväl Brås statistik över konstaterade fall av dödligt våld som Socialstyrelsens dödsorsaksstatistik visar en tydlig minskning av antalet fall av dödligt våld sedan 90-talets början. År 2014 var antalet detsamma som föregående års notering (87 personer) men högre än året dessförinnan som var den lägsta noteringen någonsin (68 personer). Dödligt våld är ovanligt och antalet fall per år kan variera ganska mycket utan att det innebär ett trendbrott.

Dödligt våld med skjutvapen har ökat något sedan mitten av 00-talet. Nivån i dag är dock lägre än den var i slutet av 90-talet. Utvecklingen av dödligt våld i våra grannländer motsvarar den i Sverige.

En svag minskning av misshandel de senaste åren

Mellan två och fyra procent av befolkningen drabbas årligen av misshandel enligt olika självdeklarationsstudier. Såväl de studierna som slutenvårdsdata visar att misshandeln har minskat något de senaste åren. En jämförelse med Danmark, Finland och Norge visar på en liknande utveckling i dessa länder.

Utsattheten för personrån stabil sedan mitten av 00-talet

Enligt NTU:s mätning för 2013 har utsattheten för personrån minskat något de senaste två åren. Utsattheten ligger dock ungefär på samma nivå som 2007 och 2009, och minskningen sedan 2011 får ses som slumpmässig variation, varför bedömningen är att utsattheten för rån är oförändrad. Utvecklingen i Danmark liknar den i Sverige.

Utsattheten för sexualbrott stabil sedan mitten av 00-talet

Den självdeklarerade utsattheten för sexualbrott har legat stabilt runt en procent sedan NTU:s första mätning för 2005. Det är i första hand kvinnor som utsätts för sexualbrott. Den senaste mätningen för 2013 visar dock en förhållandevis stor ök-

ning i kvinnors utsatthet. Det återstår att se om ökningen är början på ett trendbrott eller om det är en tillfällig avvikelse från en i övrigt stabil nivå. Ett problem med självdeklarationsundersökningar som NTU är att brottstyper där utsattheten är mycket låg är extra känsliga för slumpmässiga avvikelser enstaka år.

Utsattheten för hot är stabil medan utsattheten för trakasserier har ökat de senaste åren

NTU visar att andelen i befolkningen som utsatts för hot som varit så allvarliga att de utsatta känt sig rädda har legat relativt stabilt mellan 4 och 5 procent över tid.

NTU visar också att utsattheten för trakasserier har ökat något de senaste åren, såväl bland kvinnor som bland män. Ökningen föregicks dock av en minskning, och nivåerna i dag är ungefär desamma som i mitten av 00-talet, omkring 5 procent.

I Finland och Norge har utsattheten i stället minskat de senaste åren.

Anmälningssstatistiken speglar inte brottsutvecklingen

Vad gäller de brottstyper som kortanalysen omfattar speglar inte statistiken över anmälda brott den faktiska brottsutvecklingen. Det beror på att endast en del av alla brott anmäls till polisen, och ju lindrigare brottet är, desto mindre är sannolikheten att det anmäls. Det innebär dels att de grövre brotten är överrepresenterade i kriminalstatistiken, dels att förändringar i den allmänna uppfattningen om vad som är att anse som ett lindrigt brott över tid påverkar antalet brott som anmäls.

Inga förändringar från förra årets bedömningar

Denna kortanalys är en uppdatering från förra årets kortanalys *Brottsutvecklingen för vissa brott mot person fram till 2013*. För samtliga brottstyper kvarstår bedömningen från förra året.

Inledning

Bakgrund

Denna kortanalys ingår i en serie analyser som har tagits fram för att med hjälp av tillgängliga källor ge en så aktuell och lättförståelig bild av brottsutvecklingen i Sverige som möjligt. I kortanalysen redovisas en övergripande bild av brottsutvecklingen för ett antal brottstyper baserad på en genomgång av de lämpligaste källorna. I analysen beskrivs dödligt våld, misshandel, personrån, sexualbrott samt hot och trakasserier. Eftersom en av de viktigaste källorna är den Nationella trygghetsundersökningen (NTU), som genomförts sedan 2006 (avseende år 2005), ligger tyngdpunkten i beskrivningarna på utvecklingen sedan dess. Varje beskrivning avslutas med en sammanfattande bedömning av hur utvecklingen ser ut för respektive brottstyp. Förhoppningen är att rapporten ska kunna ge en aktuell lägesbild av utvecklingen för de aktuella brottstyperna.¹

I denna kortanalys ingår även en jämförelse av utsattheten för respektive brottstyp i de nordiska länderna. För den intresserade ingick en analys av säsongsvariationen i förra årets kortanalys.

Syfte och frågeställningar

Syftet med denna kortanalys är att ge en aktuell och lättillgänglig bild av utvecklingen av vissa brott mot person med hjälp av tillgängliga källor.

Frågeställningar:

- Hur omfattande är utsattheten i befolkningen för de brottstyper som studeras?
- Hur ser utvecklingen ut för respektive brottstyp?
- Har det skett några betydelsefulla förändringar i utsatthet under de senaste åren?
- Hur ser utsattheten ut i andra nordiska länder?

Källor

Ett antal olika källor används i redovisningen. De primära källorna är Brås statistiska under-

¹ Sedan 1976 publicerar Brå antologin *Brottsutvecklingen i Sverige*. Skillnaden mellan kortanalyserna om brottsutvecklingen och *Brottsutvecklingen i Sverige* är att kortanalyserna är mindre omfattande och utkommer två gånger per år (på hösten beskrivs egendomsbrott och på våren brott mot person). *Brottsutvecklingen i Sverige* är mer omfattande och ger även en beskrivning av hur de olika brottstyperna hanteras genom rättskedjan, vilka gärningspersonerna är med mera. Kortanalyserna om brottsutvecklingen är alltså tänkta som ett komplement till den mer fullödiga beskrivningen som publiceras ungefär vart fjärde år. Nästa *Brottsutvecklingen i Sverige* är planerad till slutet av 2016.

sökningar *Nationella trygghetsundersökningen* (NTU) och *Skolundersökningen om brott* (SUB) samt statistiken över anmälda brott. I de fall där det är relevant används även andra källor, exempelvis andra brottsoffer- och självdeklarationsundersökningar, registerdata samt rapporter och forskningsunderlag. I bilaga 1 finns ytterligare information om de olika källorna som använts i kortanalysen.

Begränsningar

Kortanalysen har vissa begränsningar som man bör ta i beaktande vid läsningen.

Kortanalysen utgör till stor del en beskrivning av brottsutvecklingen

Frågan om varför utvecklingen sett ut på det ena eller det andra sättet kvarstår oftast. I rapporten görs ingen närmare analys av eventuella bakgrundsfaktorer som påverkat utvecklingen. Några sådana analyser låter sig inte göras med det tillvägagångssätt som används här, utan eventuella orsaker till utvecklingen för olika brott behöver vara föremål för mer djupgående analyser.

Beskrivningen ger i huvudsak en bild av utvecklingen några år bakåt i tiden

Eftersom NTU bara har genomförts sedan 2006 finns en begränsning som berör de brottstyper som behandlas där; det finns inte några jämförbara uppgifter tillgängliga längre bakåt i tiden. För att få en mer fullständig bild krävs att man tittar på de olika brottstyperna under ett längre tidsperspektiv. Att en brottstyp verkar minska eller öka måste ses i relation till att nivåerna kan ha legat mycket högre eller lägre under tidigare perioder. I anslutning till det som nämnts ovan om analyser av förklaringsfaktorer brukar ett längre tidsperspektiv behövas, inte minst för att rama in och sätta utvecklingen i ett sammanhang.

Anmälningstatistiken speglar i regel inte den faktiska brottsutvecklingen

Anmälningstatistiken ingår i kriminalstatistiken och redovisar rättsväsendets hantering av brott. Brott som inte kommer till rättsväsendets kännedom omfattas således inte av anmälningstatistiken. Upptäcktsrisken och anmälningbenägenheten är två faktorer som påverkar statistiken och som även varierar över tid. Ju lindrigare brott, desto mindre är sannolikheten för en anmälan. Det innebär dels att grövre brott är överrepresenterade i kriminalstatistiken, dels att förändringar i den allmänna uppfattningen om vad som är ett lindrigt brott påverkar antalet brott som anmäls. För exempelvis misshandel kan en minskad tolerans för våldsbrott och ett förändrat anmälningbeteende förklara ökningen av anmälda brott, snarare än att det skulle röra sig om en faktisk ökning i samhället. Studier visar att såväl skolans som arbetslivets och polisens anmälningbeteende har förändrats. Även lagändringar påverkar statistiken över anmälda brott. Ett exempel är lagändringen gällande sexualbrott 2005 som bland annat innebär att sexuellt utnyttjande av person i hjälplöst tillstånd efter ändringen kom att utgöra våldtäkt. Det ledde till en ökning av antalet anmälda våldtäkter och en minskning av antalet anmälda fall av sexuellt tvång som alltså inte speglar förändringar i brottsutvecklingen.

En ytterligare källa till fel i anmälningstatistiken är att alla gärningar som anmäls inte behöver utgöra brott.

Även självdeklarationsundersökningar som NTU har felkällor

Svarsfrekvensen var 61 procent vid NTU:s senaste mätning. En bortfallsanalys visar att kvinnor, äldre och personer födda i Norden svarat i större utsträckning än män, yngre och utomnordiskt födda. Detta hanteras i möjligaste mån genom ett viktning förfarande i analyserna av NTU. Det är dessutom sannolikt att de mest marginaliserade grupperna i befolkningen inte är representerade i undersökningen. Detta innebär en viss osäkerhet i skattningen av utsattheten för olika brott. Det faktum att svarsfrekvensen sjunkit för varje år innebär också en viss osäkerhet vid jämförelser av utsattheten över tid. NTU beskriver också en självrapporterad utsatthet. Det innebär att de händelser som de svarande redogör för inte nödvändigtvis är brott

i straffrättslig mening.

Framställningen ger en förenklad bild av verkligheten

Inom ramen för varje kategori finns det utrymme för både ökning och minskningar om man bryter ner siffrorna på en mer detaljerad nivå. Att en brottstyp minskat överlag behöver inte motsäga att någon viss undergrupp av brott har ökat, eller att utsattheten har ökat för en viss grupp av personer. Det kan också förekomma geografiska variationer som på nationell nivå utjämnas till en ökning eller minskning.

Det går inte alltid att dra slutsatsen att en ökning i statistiken är dålig och att en minskning är bra

Framför allt den registerbaserade statistiken är beroende av att de som utsatts faktiskt polisanmäler. Ökad medvetenhet kan leda till att vissa brott uppmärksammas och att fler upplever att de har utsatts för brott. Minskad tolerans kan leda till att fler anser sig utsatta för brott i takt med att definitionerna utvidgas. Förändringar i lagstiftningen kan innebära att handlingar kriminaliseras eller avkriminaliseras. Med andra ord kan ett ökat antal anmälda brott bero på att fler anmäler, inte att fler utsätts. Det kan då betraktas som positivt att ett större antal brott kommer till rättsväsendets kännedom.

Självdeklarationsundersökningar som NTU och anmälningsstatistiken fångar delvis olika populationer

NTU ger en bra bild av de brott som privatpersoner över 16 år utsätts för. Statistiken över anmälda brott fångar upp delar av denna utsatthet (ibland mer, ibland mindre, beroende på anmälningsbenägenheten). De båda källorna har också bristen att personer i marginaliserade miljöer – en mycket brottsutsatt grupp – inte fångas upp.

Vi har aldrig hela bilden klar för oss

Det kan alltid uppkomma nya betraktelsesätt eller forskningsresultat som belyser delar av brottsligheten som inte tidigare varit kända. Samtliga källor som används är belagda med olika typer av metodproblem. Därför kan nya forskningsmässiga och metodologiska insikter bidra till att tidigare tolkningar behöver omvärderas i ljuset av ny information.

Disposition

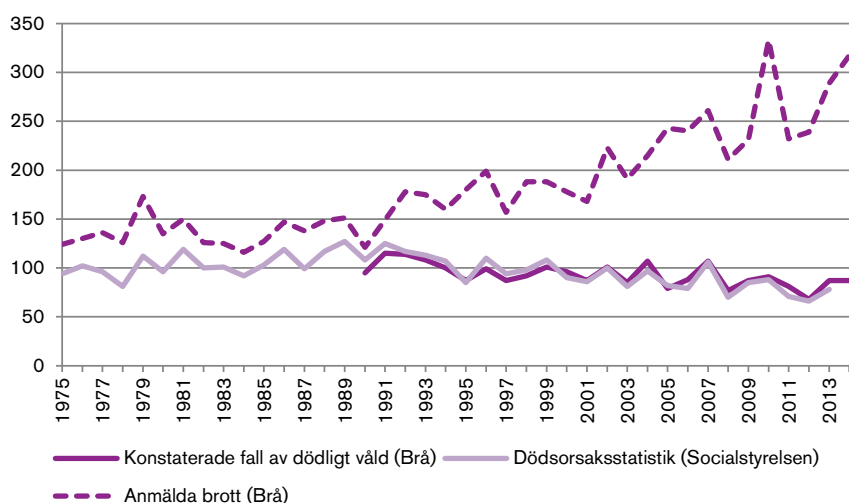
Kortanalysen presenterar varje brottstyp i ett enskilt kapitel. För varje brottstyp presenteras en eller flera figurer som illustrerar utvecklingen tillsammans med en förklarande text som ger en kort beskrivning och lyfter fram viktiga förändringar som ägt rum. Varje kapitel avslutas med en sammanfattande bedömning av brottsutvecklingen för den aktuella brottstypen.

Dödligt våld

Dödligt våld är ett begrepp som omfattar mord, dråp och misshandel med dödlig utgång. Enligt Brås statistik över konstaterade fall av dödligt våld föll totalt 87 personer offer för sådant våld under 2014. Såväl Brås uppgifter som Socialstyrelsens dödsorsaksstatistik visar en minskning av det dödliga våldet sedan 90-talets början. Under samma period visar statistiken över anmälda brott en stadig ökning. Skillnaden förklaras i huvudsak av att en allt större andel av anmälningarna av dödligt våld under senare utredning visar sig vara något annat (exempelvis självmord, olyckor eller alkohol- eller narkotikaförgiftning, samt försök, förberedelse eller stämpling till brott).² Enskilda anmälningar som omfattar många fall av dödligt våld och som visar sig vara ogrundade, påverkar också enskilda år. Exempelvis beror den förhöjda nivån 2010 på en enskild anmälan från Kalmar där någon anmält totalt 74 fall av mord eller dråp som efter utredning visade sig vara ogrundade. Den förhöjda nivån 2014 kan delvis förklaras med att polisens så kallade Cold Case-grupp återupptog 28 gamla mordutredningar, och av administrativa skäl registrerades varje utredning som en ny anmälan. Varje år anmäls också ett antal fall av dödligt våld som har begåtts utomlands.

² Tidpunkten för när statistiken över anmälningar började gå i olika riktning jämfört med dödsorsaksstatistiken och Brås uppgifter sammanföll med att polisen införde sitt datoriserade anmälningssystem RAR i början av 1990-talet. Systemet innebar bland annat att manuella kontroller av statistiken minskade.

Figur 1. Antal fall av dödligt våld enligt Brås statistik över konstaterade fall av dödligt våld och Socialstyrelsens dödsorsaksstatistik, samt Brås statistik över anmälda brott, 1975–2014. Källor: Brå och Socialstyrelsen.



Det är alltså statistiken över konstaterade fall av dödligt våld och dödsorsaksstatistiken som speglar den faktiska utvecklingen av det dödliga våldet. De små skillnaderna mellan dem beror på att Brås statistik innefattar dödligt våld som sker i Sverige medan dödsorsaksstatistiken även omfattar svenska medborgare som faller offer för dödligt våld utomlands. Brås statistik omfattar också alla fall där den polisiära bedömningen är att det handlar om dödligt våld, medan dödsorsaksstatistiken exkluderar fall där den exakta dödsorsaken inte har kunnat fastställas.

Sedan 1990-talets början har det dödliga våldet minskat från drygt 100 personer per år till drygt 80 per år. År 2014 var antalet detsamma som föregående år, men högre än 2012 som har det lägsta antalet någonsin (68 personer).

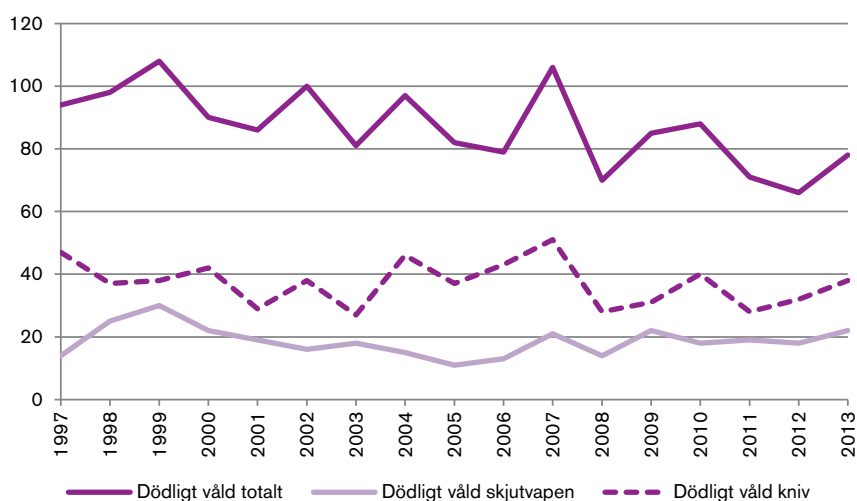
Brås årliga genomgångar av konstaterade fall av dödligt våld visar att omkring sju av tio offer är män. Sett i ett längre tidsperspektiv gällde minskningen av dödligt våld under 1990-talet framför allt män som offer, medan minskningen från 2005 utgörs av kvinnor. En annan grupp offer som minskat är barn under 15 år. Bland sådana fall har minskningen framför allt skett där gärningspersonen är en förälder som begår självmord i samband med brottet, så kallat utökat självmord.

Den vanligaste våldsmetoden vid dödligt våld är kniv. Antalet fall där skjutvapen används minskade något under första halvan av 00-talet för att sedan öka något under den andra halvan. År 2013 rörde det sig om 22 fall av dödligt våld med skjutvapen.³ Brå har gjort ett antal olika studier av det dödliga våldets utveckling mellan 1990 och 2010.⁴ De visar bland annat att antalet brott förövade med illegala skjutvapen har blivit fler, liksom brott med motiv som tycks vara instrumentella snarare än expressiva och brott utan någon synbar koppling till alkohol.

³ Uppgifter från Socialstyrelsens dödsorsaksregister för år 2014 fanns inte tillgängliga vid denna rapportens publicering.

⁴ Brå planerar att publicera nästa studie av dödligt våld under hösten 2015.

Figur 2. Antal fall av dödligt våld totalt samt med kniv respektive skjutvapen, enligt Socialstyrelsens dödsorsaksstatistik 1997–2013. Källa: Socialstyrelsen.



Brås särskilda studier visar också att det vanligaste när det kommer till dödligt våld är att gärningspersonen och offret känner varandra. I tre fjärdedelar av fallen är gärningspersonen släkt eller bekant med offret. Antalet fall där de inblandade är obekanta har också minskat något mellan 1990 och 2010.

Dödligt våld inom familjen sker oftast i hemmiljön, och det är då vanligast att offret är en kvinna och gärningspersonen en man som hon har eller har haft en nära relation till.

Dödligt våld mellan bekanta som inte är släkt begås oftast mellan personer som känner varandra väl. Händelserna karaktäriseras oftast av bråk över till synes bagatellartade saker i samband med alkoholkonsumtion, men också av uppgörelser i kriminella kretsar.

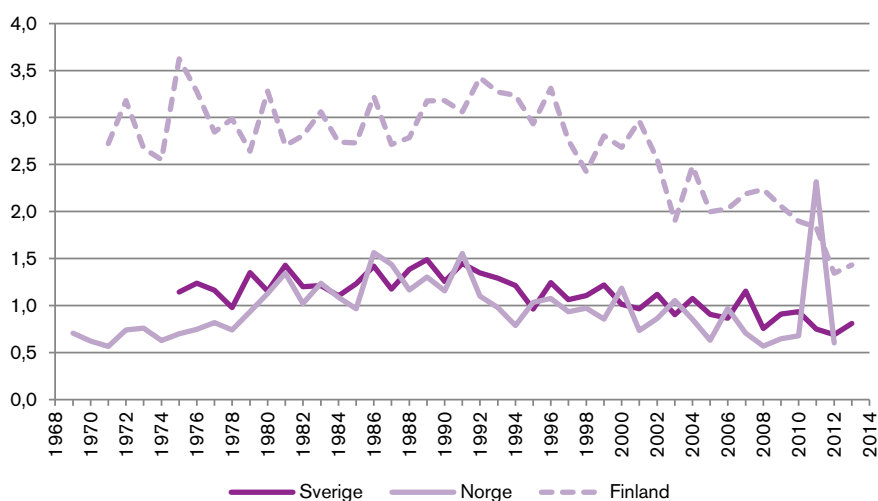
Dödligt våld mellan obekanta utgörs ofta av det som brukar benämnas dödligt gatuvåld. Det drabbar vanligtvis yngre män på allmänna platser och börjar ofta som mer eller mindre bagatellartade konflikter som sedan urartar.

Jämförelse med andra nordiska länder

En jämförelse av utvecklingen av dödligt våld i olika nordiska länder visar en liknande utveckling i Sverige, Norge och Finland. Fram till 90-talets början sker en ökning, som sedan övergår i en minskning. Den tydligaste minskningen har skett i Finland som under hela den undersökta perioden ligger på en högre nivå än Sverige och Norge.

Den förhöjda nivån i Norge 2011 beror på terrorattentaten på Utøya och vid regeringskvarteren i Oslo den 22 juli. Dödsorsaksstatistik från Danmark har inte gått att få fram till denna rapportens publicering.

Figur 3. Antal fall av dödligt våld per 100 000 i befolkningen enligt dödsorsaksstatistik 1969–2013. Källa: Socialstyrelsen (Sverige), Statistisk Sentralbyrå (Norge) och Tilastokeskus (Finland).



Minskningen i Sverige, Norge och Finland är inte heller unik i ett europeiskt perspektiv. Det finns komparativa studier som visar att efterkrigstidens ökning av dödligt våld avstannat och sedan minskat runt 1990 i flertalet europeiska länder. Enligt en analys av internationell mordstatistik mellan 1990 och 2008 (polis- och dödsorsaksstatistik) är trenden minskande i princip i samtliga 28 europeiska länder som var med i analysen.

Brås bedömning – det dödliga våldet har minskat sedan 1990-talet

Såväl Brås statistik över konstaterade fall av dödligt våld som Socialstyrelsens dödsorsaksstatistik visar en tydlig minskning av antalet fall av dödligt våld sedan 90-talets början. År 2014 var antalet detsamma som föregående års notering (87 personer) men högre än året dessförinnan som var den lägsta noteringen någonsin (68 personer). Dödligt våld är ovanligt och antalet fall per år kan variera ganska mycket utan att det innebär ett trendbrott. Dödligt våld med skjutvapen har ökat något sedan mitten av 00-talet. Nivån i dag är dock lägre än den var i slutet av 90-talet.

Utvecklingen av dödligt våld i våra grannländer motsvarar den i Sverige.

Misshandel

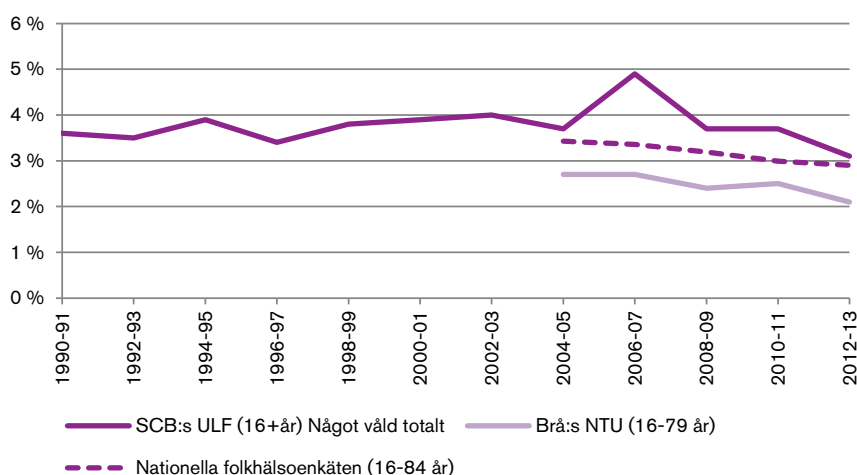
Utsatthet i befolkningen

Det finns tre större undersökningar i landet när det gäller mätningar av utsatthet för misshandel: Brås nationella trygghetsundersökning (NTU), SCB:s undersökning av levnadsförhållanden (ULF) och Folkhälsomyndighetens (tidigare Folkhälsoinstitutet) nationella folkhälsoenkät. Vidare finns Skolundersökningen om brott (SUB) som mäter utsattheten bland elever i årskurs 9. Nivån av utsatta skiljer sig något mellan undersökningarna beroende på att frågorna som ingår är olika formulerade samt på skillnader i undersökningarnas upplägg.

Mellan 2 och 4 procent av befolkningen drabbas årligen av misshandel enligt de tre större undersökningarna. Enligt NTU motsvarade andelen drabbade under 2013 ungefär 171 000 personer. Män utsätts oftare än kvinnor (2,7 procent respektive 1,9 procent i senaste NTU). De flesta som utsattes för misshandel enligt NTU (72 procent) uppger att det handlar om en enskild händelse under året. Knappt var fjärde utsatt person uppger att de utsatts för två till nio brott, och en liten andel (5 procent) uppger att de utsatts för tio eller flera misshandelsbrott under året. I NTU ställs också frågor kring utsatthet för misshandel som varit så allvarlig att den lett till besök hos läkare, sjuksköterska eller tandläkare. Mellan 0,4 och 0,8 procent drabbas årligen av sådan misshandel. Andelen för 2013 motsvarar ungefär 48 000 personer.

ULF visar en mer eller mindre stabil nivå över tid, med en viss minskning vid den senaste mätningen. Ökningen 2006–2007 beror sannolikt på de ändringar i datainsamlingen som gjordes 2006. NTU och Nationella folkhälsoenkäten visar båda på en minskning sedan mitten av 00-talet då undersökningarna startade. Vid den senaste mätningen i NTU för år 2013 skedde en viss ökning jämfört med året innan. Då utsattheten 2012 var ovanligt låg rör det sig dock snarare om återgång till en tidigare nivå. Samtliga tre undersökningar visar att minskningarna främst rör utsattheten bland män.

Figur 4. Andel utsatta för något våld 1990–2013*, andel utsatta för misshandel 2005–2013, samt andel utsatta för fysiskt våld 2004–2012. Tvåårsmedelvärden. Andel i procent. Källor: Brå (NTU), SCB och Folkhälsomyndigheten.



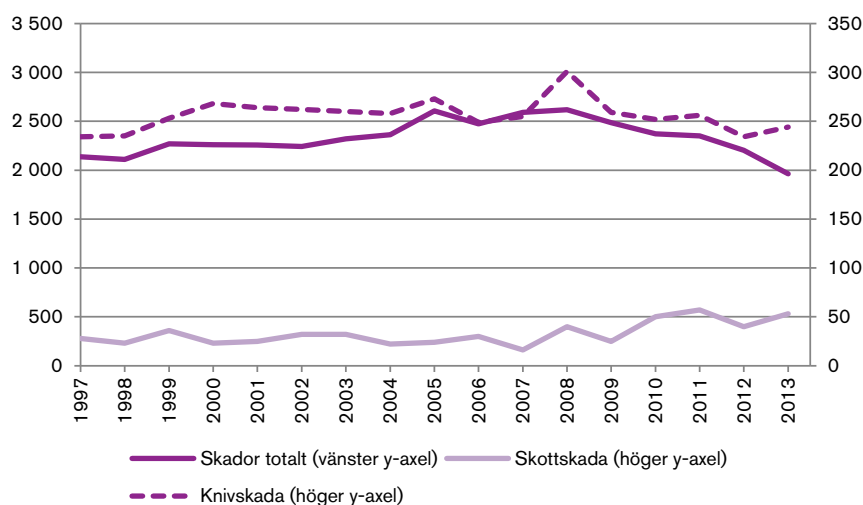
*Ökningen 2006–2007 beror på förändringar i datainsamlingen för ULF.

Skolundersökningen om brott (SUB) riktar sig till elever i årskurs nio och omfattar frågor kring såväl utsatthet för våld som egen våldsutövning. Sedan första mätningen 1995 har andelen utsatta för såväl lindrigare som grövre våld legat relativt stabilt. Den senaste mätningen (2011) visar dock en tydlig minskning för båda formerna. Om detta är en stadigvarande minskning återstår att se. Även andelen som uppger att de slagit någon annan har legat relativt stabilt över tid och minskade vid den senaste mätningen. Nästa publicering av SUB är planerad till sommaren 2016.

Skadade av våld inskrivna i slutenvård

I Socialstyrelsens patientregister registreras personer inskrivna i slutenvård. I figur 5 redovisas inskrivna till följd av övergrepp av annan person, totalt och efter om de utsatts för skott- eller knivskada. Som framgår av figuren är antalet våldsskadade i slutenvård 2012 det lägsta under de senaste 20 åren. Även knivskadorna är på nedgång sedan 2008, även om de ökat något vid den senaste noteringen 2013. Skottskador har ökat sedan 2007. Skottskador i slutenvård är dock sammantaget mycket ovanligt (2013 rörde det sig om 53 fall i hela landet), och variationen mellan enskilda år kan vara förhållandevis stor.

Figur 5. Behandlade i slutenvård för skador genom övergrepp av annan. Totalt antal samt skott- respektive knivskada. Källa: Socialstyrelsen.

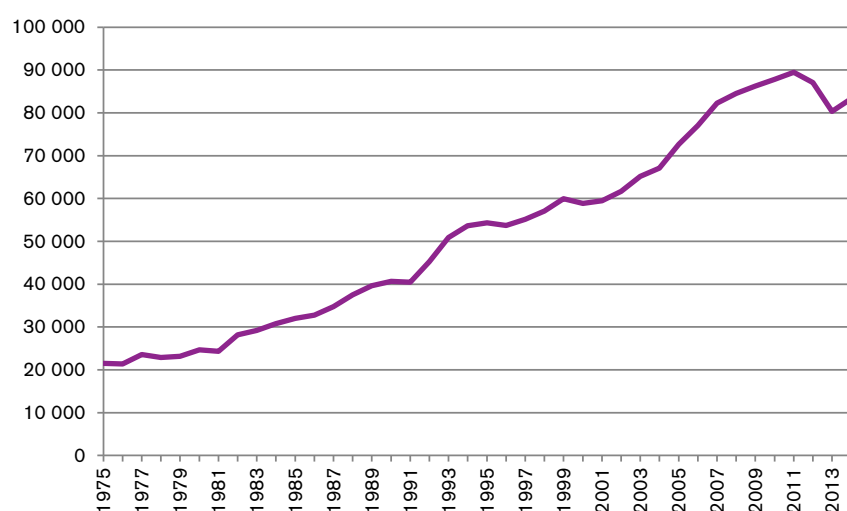


Anmälda brott i kriminalstatistiken

Antalet anmälningar om misshandel har ökat mer eller mindre kontinuerligt sedan mitten av 70-talet. Mellan 1990 och 2010 mer än fördubblades det årliga antalet. 2012–2013 sker en tydlig minskning, men det senaste året har kurvan vänt uppåt igen.

I ljuset av att den självdeklarerade utsattheten för misshandel visar en sjunkande trend sedan mitten av 00-talet och antalet våldsskadade i slutenvård följer samma mönster, kan ökningen av anmälningar under samma tid rimligtvis *inte* tolkas som en faktisk ökning av våldsbrottsligheten i landet. Förklaringar är bland annat en minskad tolerans för våldsbrott och ett förändrat anmälningsbeteende hos allmänheten, i arbetslivet, skolan och hos polisen. Straffskärpningar för våldsbrott inklusive införandet av en ny straffregel för synnerligen grov misshandel är två exempel på ett ökat politiskt fokus på våldsbrott. NTU visar också att andelen personer som uppger att de vid utsatthet för misshandel rapporterat händelsen till polisen har ökat totalt sett under perioden 2007–2013, från 27 till 36 procent. Även om antalet människor som utsätts för misshandel har minskat så anmäler alltså fler av de utsatta händelsen till polisen.

Figur 6. Antal anmälningar om misshandel (inkluderat grov), 1975–2014. Källa: Brå (Kriminalstatistiken).



Jämförelse med andra nordiska länder

Självdeklarationsstudier visar att misshandeln minskat också i grannländerna. Den norska Le-

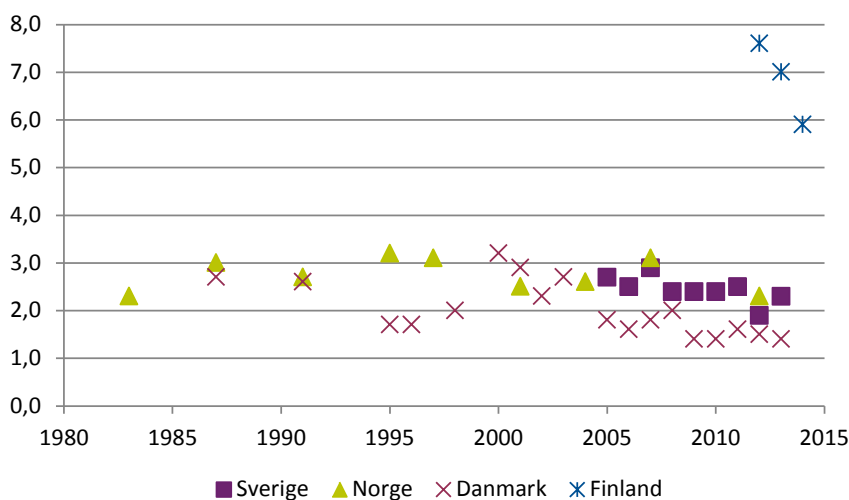
veårsundersøkelsen omfatter vissa år frågor kring utsatthet för olika former av brott. Som framgår av figur 7 har andelen utsatta för våld varierat mellan 2,3 och 3,1 procent över tid sedan första mätningen 1983. Vid den senaste mätningen 2012 hade andelen minskat med 0,8 procentenheter jämfört med 2007 och låg på samma nivå som vid den första mätningen.

Den danska Offerundersøgelsen har genomförts regelbundet sedan 70-talet. Från och med 2005 genomförs den årligen. Enligt den minskade utsattheten för våld i Danmark från 1987 och till mitten av 90-talet, för att sedan öka igen. Från 00-talets början och framåt finns en tydlig minskande trend med några årsvisa avvikelser.

I Finland har det gjorts undersökningar kring självdeklarerad utsatthet från början av 80-talet. Undersökningarna har dock genomgått stora förändringar och är därför inte jämförbara över tid. De tre senaste åren är dock jämförbara och visar en stadig minskning.

Sammanfattningsvis visar jämförelsen att minskningen i utsatthet för misshandel i Sverige under de senaste åren även återfinns i de nordiska grannländerna. Det ska i sammanhanget också sägas att nivåskillnaderna mellan länderna inte ska tolkas som verkliga skillnader i utsatthet, då de olika undersökningarnas frågor inte är jämförbara med varandra. Ett exempel på detta är den finländska undersökningen där frågeställningen även inrymmer lindrigare former av våld som örffilar och hårdragning.

Figur 7. Andel utsatta för något våld, våld samt misshandel. Andel i procent (SCB/ULF tvåårsmedelvärden). Källor: Brå (NTU), Statistisk Sentralbyrå, Danmarks Statistik och Helsingfors universitet.



Brås bedömning: En svag minskning av misshandeln de senaste åren

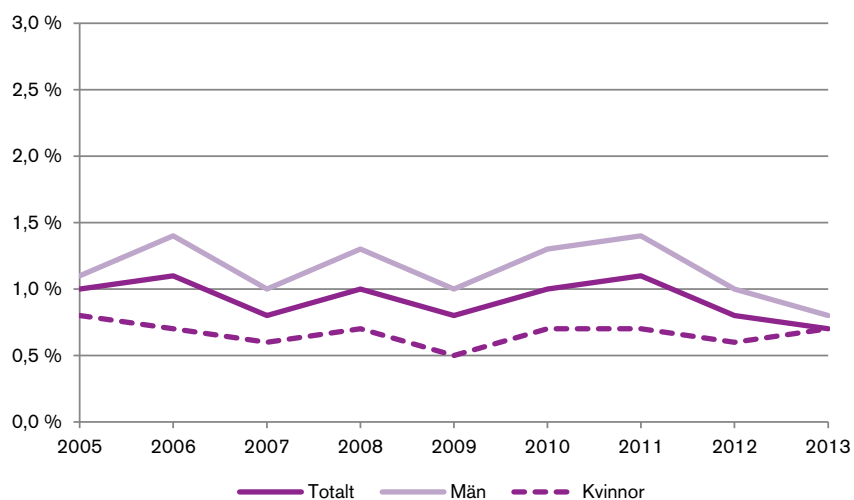
Mellan två och fyra procent av befolkningen drabbas årligen av misshandel enligt olika självdeklarationsstudier. Såväl de studierna som slutenvårdsdata visar att misshandeln har minskat något de senaste åren. En jämförelse med Danmark, Finland och Norge visar på en liknande utveckling i dessa länder.

Personrån

Utsatthet i befolkningen

Enligt NTU utsattes 0,7 procent av befolkningen för personrån under 2013. Det motsvarar omkring 55 000 personer i befolkningen (16–79 år). Det är främst unga som uppger att de utsatts för personrån. Sedan NTU startade har män något oftare än kvinnor uppgett att de utsatts. År 2013 är dock den skillnaden i stort sett borta. Upprepad utsatthet är ovanlig när det kommer till personrån. De flesta (88 procent) av dem som uppger att de rånats under 2013 utsattes en gång under året.

Figur 8. Andel utsatta för personrån. Källa: Brå (NTU).



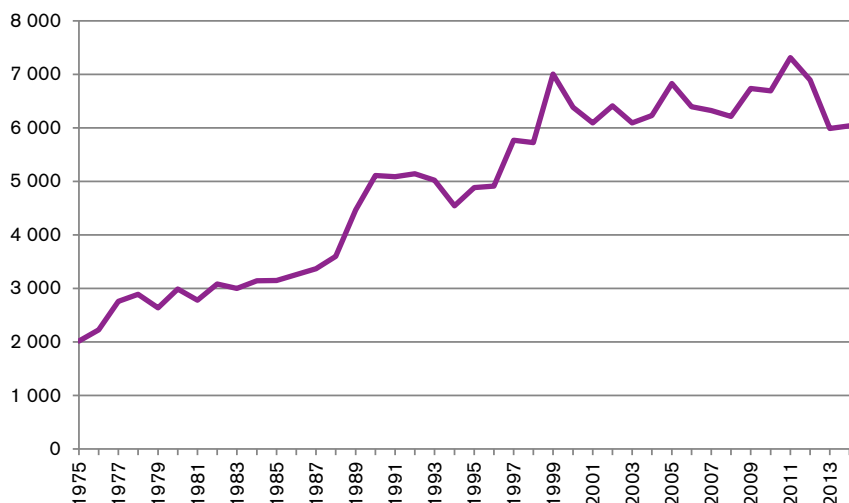
Figur 8 visar att andelen legat relativt stabilt runt 1 procent sedan NTU:s första mätning 2005. De två senaste åren har andelen minskat, främst bland män. Andelen i befolkningen som utsätts för personrån är dock mycket liten, och minskningen faller inom den årliga variationen.

SUB visar att såväl utsatthet för personrån som brottsdeltagande minskat bland elever i åk 9 vid den senaste mätningen (2011).

Anmälda personrån i kriminalstatistiken

Antalet anmälda personrån har ökat stadigt under 80- och 90-talen för att sedan plana ut till en nivå på mellan 6 000 och 7 000 brott per år. Från en toppnotering på 7 300 brott under 2011 har anmälningarna minskat. De senaste två åren har de legat på omkring 6 000 per år.

Figur 9. Anmälda personrån 1975-2014. Källa: Brå (Kriminalstatistiken).

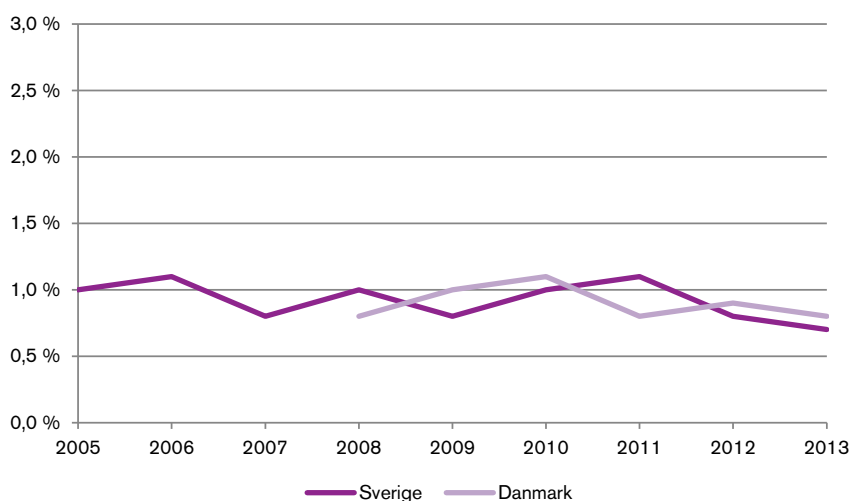


En kvalitetsstudie av kriminalstatistiken visar en underskattning av personrånen, eftersom majoriteten av brott i kategorin övriga rån i själva verket är personrån. Övriga rån har de senaste åren haft mellan 1 400 och 1 500 anmälningar.

Jämförelse med andra nordiska länder

Som nämnts tidigare finns det självdeklarationsstudier också i våra nordiska grannländer. De finska och norska undersökningarna omfattar dock inte frågor kring utsattheten för personrån, något som den danska gör sedan 2008. Figur 10 visar en liknande utveckling i Sverige och Danmark, det vill säga en stabil nivå sedan mätningarna infördes. Det senaste året visar en minskning av utsattheten i båda länderna.

Figur 10. Andel utsatta för personrån. Källa: Brå (NTU) och Danmarks Statistik.



Brås bedömning: Utsattheten för personrån stabil sedan mitten av 00-talet

Enligt NTU:s mätning för 2013 har utsattheten för personrån minskat något de senaste två åren. Utsattheten ligger dock ungefär på samma nivå som 2007 och 2009, och minskningen sedan 2011 får ses som slumpmässig variation, varför bedömningen är att utsattheten för rån är oförändrad. Utvecklingen i Danmark liknar den i Sverige.

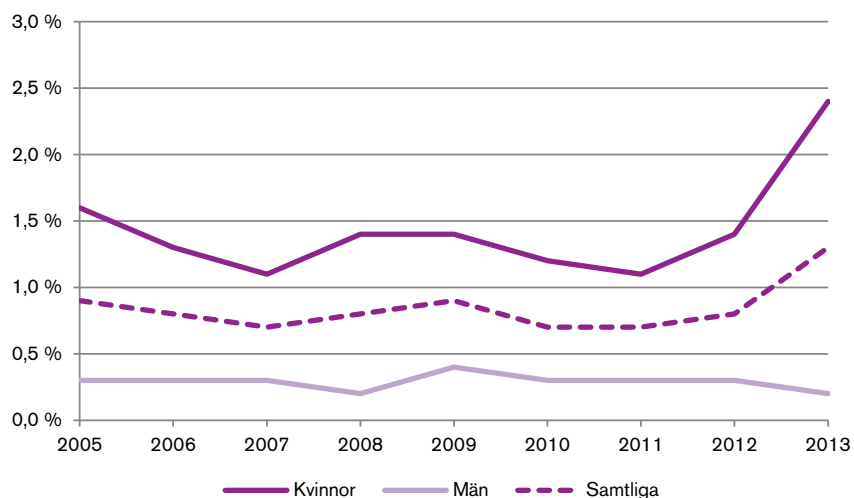
Sexualbrott

Utsatthet bland vuxna i befolkningen

I NTU uppger 1,3 procent av de tillfrågade att de utsattes för sexualbrott under 2013. Det motsvarar ungefär 98 000 personer i befolkningen. Det är betydligt vanligare att kvinnor utsätts. Under 2013 utsattes 2,4 procent av kvinnorna och 0,2 procent av männen. Det är också vanligast att yngre kvinnor utsätts för sexualbrott enligt NTU; 7,3 procent av kvinnor mellan 16 och 24 år uppger att de utsattes för sexualbrott under 2013.

De flesta personer som utsattes för sexualbrott har råkat ut för en enskild händelse, men en mindre grupp är upprepat utsatt.

Figur 11. Andel personer utsatta för sexualbrott. Källa: Brå (NTU).



Sedan den första mätningen i NTU har andelen utsatta legat relativt stabilt över tid. Vid den senaste mätningen har dock andelen utsatta kvinnor ökat med en hel procentenhet, från 1,4 till 2,4 procent. Det återstår att se om ökningen är början på ett trendbrott eller om det är en tillfällig avvikelse från en i övrigt stabil nivå. Ett problem med självdeklarationsundersökningar som NTU är att brottstyper där utsattheten är mycket låg är extra känsliga för slumpmässiga avvikelser enskilda år. Ett exempel på detta är utvecklingen för Danmark, se figur 14, s. 20 där nivån för 2009 är mer än dubbelt så hög som året innan och året efter, och sannolikt inte speglar en faktisk förändring i utsattheten ett enskilt år.

NTU omfattar också frågor kring allvarlighetsgrad och olika typer av sexualbrott. Resultatet visar att 47 procent av sexualbrotten i NTU 2013 var så pass allvarliga att de skulle kunna klassas som försök till, eller fullbordat sexuellt tvång eller våldtäkt.

Utsatthet bland skolelever

SUB omfattar inte frågor om sexualbrott. Centralförbundet för narkotikaupplysning genomför däremot sedan 1995 en årlig enkät med frågor om olika saker som hänt i samband med att man druckit alkohol. En fråga rör om man *haft oönskat sex*. I vilken utsträckning oönskat sex utgör något som svarspersonerna skulle definiera som ett sexualbrott går inte att säga, men frågan är relevant med tanke på den aktuella diskussionen om en samtyckesbaserad lagstiftning kring våldtäkt. De förhållandevis höga nivåerna jämfört med NTU antyder att undersökningen i stor utsträckning fångar upp andra händelser.

Som framgår av figur 12 finns en minskande trend över tid bland såväl flickor som pojkar i årskurs 9. Vid den senaste mätningen ökar dock andelen, bland såväl pojkar som flickor. Motsvarande trend finns även bland elever på gymnasiet andra år. Om det rör sig om ett trendbrott eller en tillfällig avvikelse från en nedåtgående trend återstår att se. Brottet på serien 2012 och de lägre nivåerna därefter beror på en förändring i undersökningens frågeformulär.

Figur 12. Andel elever i årskurs 9 som haft oönskat sex i samband med att de druckit alkohol 1995–2014. Källa: CAN.

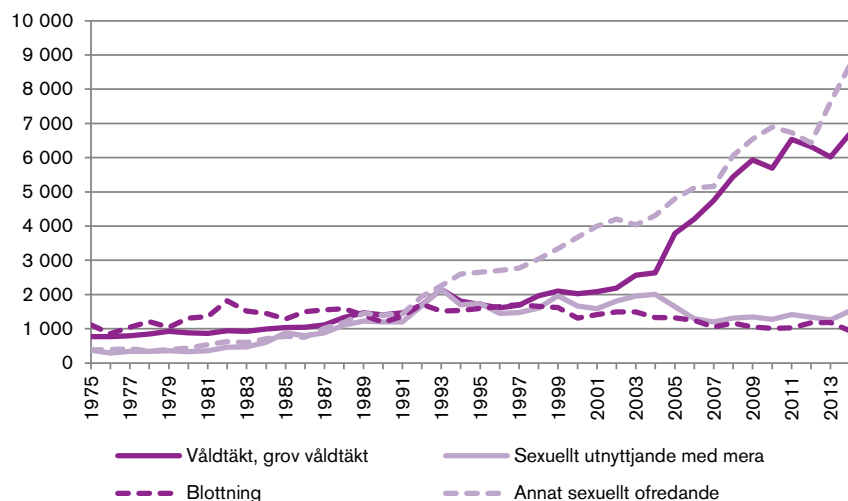


Anmälda sexualbrott i kriminalstatistiken

Anmälda sexualbrott har ökat mer eller mindre kontinuerligt sedan andra halvan av 70-talet. Under samma tidsperiod som NTU visar en stabil nivå av utsatta för sexualbrott (2005–2012) ökar anmälningarna med närmare 30 procent. Det är inte sannolikt att utvecklingen av anmälda sexualbrott speglar en faktisk ökning av sexualbrotten. En stor del av ökningen kan tolkas mot bakgrund av en ökande benägenhet att anmäla sexualbrott. Sexualbrott regleras i 6 kap. BrB, och begreppet omfattar gärningar av mycket skiftande allvarlighetsgrad, från blottning till grov våldtäkt. Utifrån brottsbalkens rubriceringar kan sexualbrotten delas in i de fyra huvudkategorierna *våldtäkt*, *sexuellt tvång*, *utnyttjande m.m.*, *blottning* och *annat sexuellt ofredande*. Bland anmälda sexualbrott är de två största kategorierna numera våldtäkt och sexuellt ofredande. Det är främst dessa två brottstyper som står för ökningen över tid.

Lagstiftningen har ändrats över tid och våldtäktsbegreppet har utvidgats. Ett exempel är lagändringen 2005 som bland annat innebär att sexuellt utnyttjande av person i hjälplöst tillstånd efter ändringen kom att utgöra våldtäkt. Lagändringen återspeglas i figur 13 i en ökning av anmälda våldtäkter och en motsvarande minskning av sexuellt utnyttjande som alltså inte speglar faktiska förändringar i brottsutvecklingen.

Figur 13. Anmälda sexualbrott efter brottstyp 1975–2014. Källa: Brå (Kriminalstatistiken).

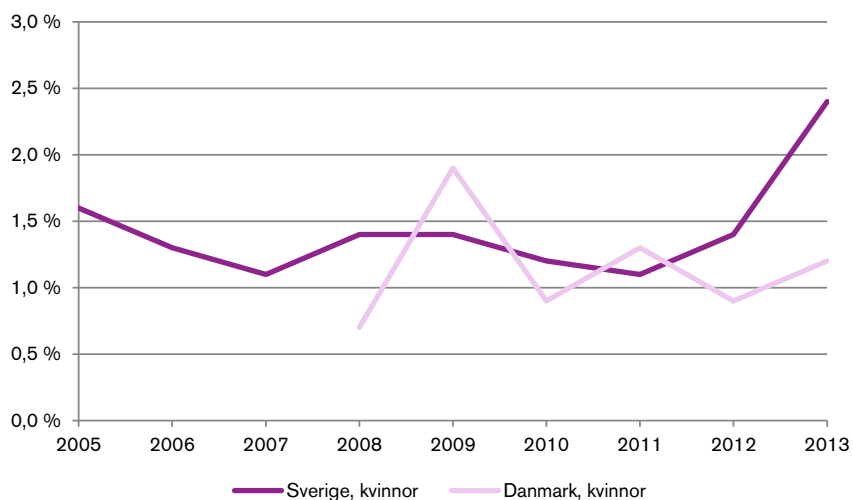


Jämförelse med andra nordiska länder

De norska och finska undersökningarna omfattar inte frågor kring utsattheten för sexualbrott. I den danska Offerundersøgelsen finns sedan 2008 frågor kring *tvangssamleje*, det vill säga *samlag under tvång*. Frågorna ställs endast till kvinnor i undersökningen med hänvisning till att så få män har erfarenhet av sådan utsatthet. Rimligtvis omfattar Offerundersøgelsen, genom begreppet samlag under tvång, grövre handlingar än de som frågeställningen i NTU omfattar (sexuellt ofredad, tvingad eller angripen). Ytterligare en skillnad mellan undersökningarna är att i Offerundersøgelsen frågar man om utsattheten under de senaste fem åren, medan motsvarande i NTU är det senaste året.

Figur 14 visar kvinnors utsatthet för sexualbrott i Sverige respektive samlag under tvång i Danmark över tid. Som framgår av figuren är utsattheten för denna typ av brottslighet förhållandevis ovanlig. Det innebär en viss osäkerhet i resultaten, och den slumpmässiga variationen mellan enskilda år kan vara förhållandevis stor.

Figur 14. Andel utsatta för sexualbrott i Sverige respektive samlag under tvång i Danmark. Källor: Brå (NTU) och Danmarks Statistik.



Brås bedömning: Utsattheten för sexualbrott stabil sedan mitten av 00-talet

Den självdeklarerade utsattheten för sexualbrott har legat stabilt runt en procent sedan NTU:s första mätning för 2005. Det är i första hand kvinnor som utsätts för sexualbrott. Den senaste mätningen för 2013 visar dock en förhållandevis stor ökning i kvinnors utsatthet. Det återstår att se om ökningen är början på ett trendbrott eller om det är en tillfällig avvikelse från en i övrigt stabil nivå. Ett problem med självdeklarationsundersökningar som NTU är att brottstyper där utsattheten är mycket låg är extra känsliga för slumpmässiga avvikelser enstaka år.

Hot och trakasserier

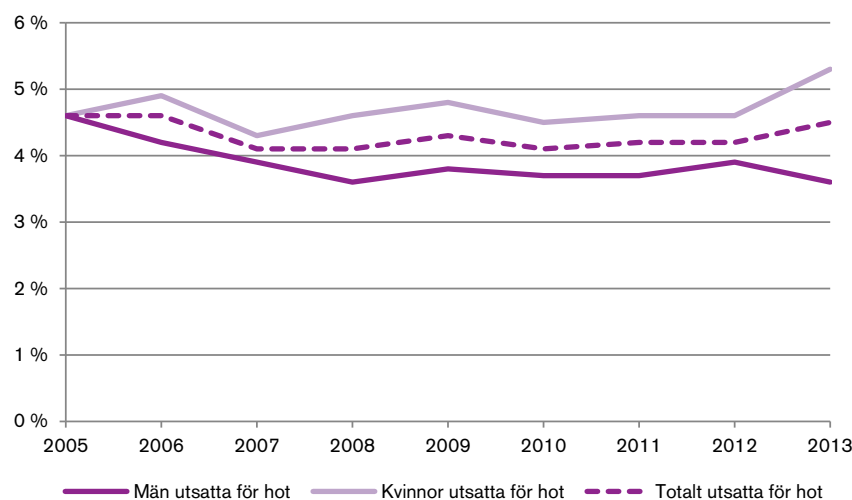
I NTU definieras hot utifrån att den utsatta personen ska ha blivit rädd. I straffrättslig mening är det i stället gärningspersonens uppsåt att framkalla rädsla som står i fokus.

Trakasserier är en serie av mer eller mindre allvarliga gärningar riktade mot någon. I NTU ställs inte något krav på att varje enskild gärning måste utgöra ett brott i sig. Trakasserier är inte ett begrepp i straffrättslig mening. Det är främst fridskränkingsbrotten och olaga förföljelse som tar fasta på sådan brottslighet. Lagstiftningen ställer dock som krav att varje enskild gärning ska utgöra ett brott i sig.

Utsatthet i befolkningen

Totalt 4,5 procent av de svarande i NTU uppgav att de utsattes för hot som gjorde dem rädda under 2013. Uppräknat till befolkningen motsvarar det omkring 330 000 personer (16–79 år). De flesta utsatta uppger att det rörde sig om endast en händelse under året. En liten grupp personer (5 procent av de utsatta) har dock råkat ut för många händelser (10 hot eller fler). Kvinnor uppger i större utsträckning att de utsatts för hot. Utsattheten för hot har varit stabil sedan NTU:s första mätning 2005. Årets resultat visar en ökande skillnad mellan kvinnors och mäns utsatthet. Det återstår att se om ökningen är ett trenderbrott eller en slumpmässig avvikelse.

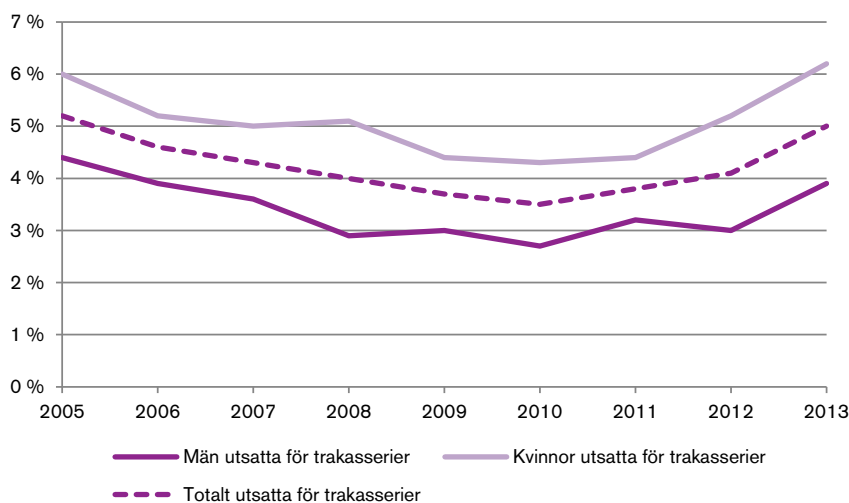
Figur 15. Andel utsatta för hot som gjort dem rädda 2005–2013. Källa: Brå (NTU).



Totalt 5,0 procent av de svarande i NTU uppgav att de blivit utsatta för trakasserier under 2013. Det motsvarar ungefär 374 000 personer i befolkningen (16–79 år). Kvinnor uppger att

de har blivit utsatta i större utsträckning än män. Sett över tid har andelen utsatta minskat något fram till en lägstanivå 2010 för att sedan öka något under senare år. 2013 års nivå motsvarar nivån vid första mätningen i NTU.

Figur 16. Andel utsatta för trakasserier 2005–2013. Källa: Brå (NTU).

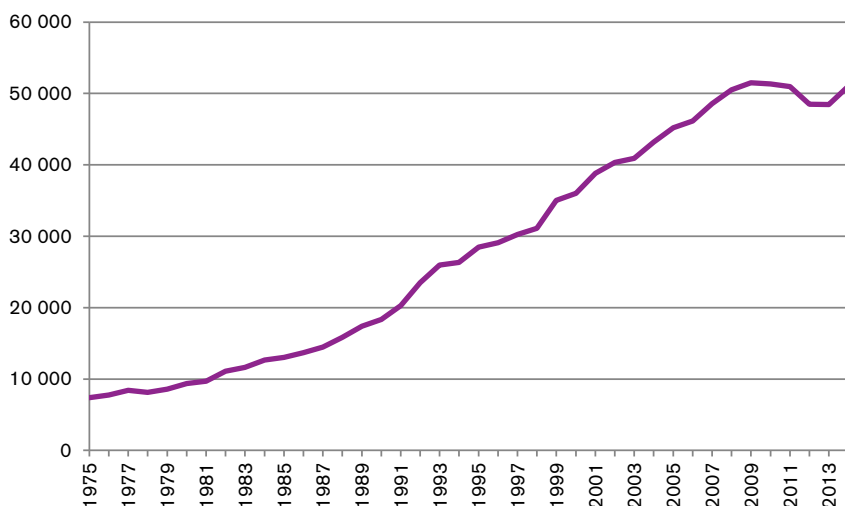


Anmälda brott i kriminalstatistiken

Antalet anmälda fall av om olaga hot har ökat kontinuerligt under de senaste 40 åren. En topp nåddes 2009 med drygt 50 000 anmälda brott, och efter det har utvecklingen planat ut. Det är något vanligare med anmälda brott riktade mot män än mot kvinnor. Detta står i motsats till resultaten från NTU där kvinnor oftare uppger att de utsatts för hot.

Utvecklingen av anmälda brott över tid följer inte heller utvecklingen av den självdeklarerade utsattheten för hot i NTU. I ljuset av detta kan inte anmälda brott anses spegla utvecklingen av hot i befolkningen. På samma sätt som för misshandel är ett förändrat anmälningsbeteende i stället en förklaring. NTU visar också att allmänhetens benägenhet att anmäla sin utsatthet för hot har ökat sedan 2005.

Figur 17. Antal anmälningar om olaga hot 1975–2013. Källa: Brå (Kriminalstatistiken).

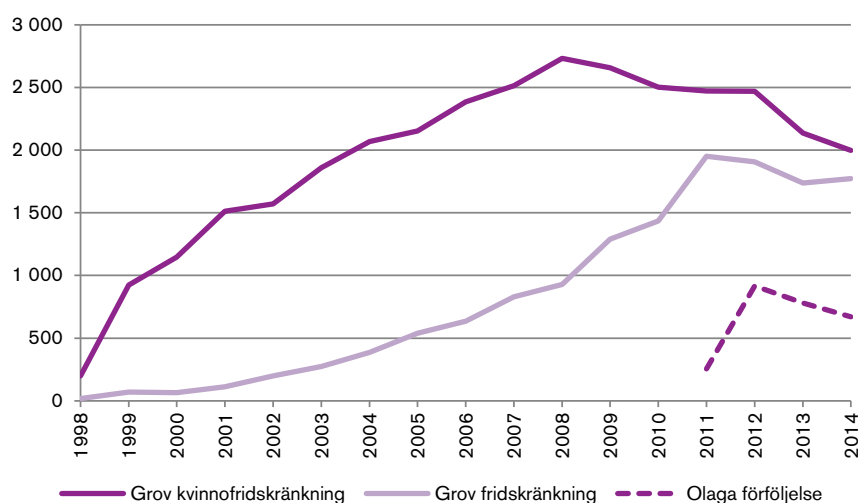


Som nämndes inledningsvis utgör inte trakasserier en brottsrubricering i brottsbalken. Grov

kvinnofridskränkning, grov fridskränkning och olaga förföljelse är brottsrubriceringar som tar fasta på just upprepade kränkningar.⁵ Bestämmelserna om grov kvinnofridskränkning och grov fridskränkning trädde i kraft i slutet av 1990-talet. Båda bestämmelserna gäller brott mot någon närstående. År 2011 infördes olaga förföljelse som gäller brott mot mer ytligt bekanta eller helt obekanta.

Figur 18 visar utvecklingen av antalet anmälningar om fridskränkingsbrott samt olaga förföljelse över tid. Utvecklingen speglar inte förekomsten av trakasserier i befolkningen, utan snarare vilket genomslag de olika brottsrubriceringarna fått sedan de introducerades. Jämfört med uppgifterna om trakasserier i NTU har utvecklingen av anmälningar om fridskränkingsbrott haft den omvända utvecklingen, med en inledande ökning följt av en minskning under senare år.

Figur 18. Antal anmälningar om grov kvinnofridskränkning, grov fridskränkning samt olaga förföljelse 1998–2013. Källa: Brå (Kriminalstatistiken).



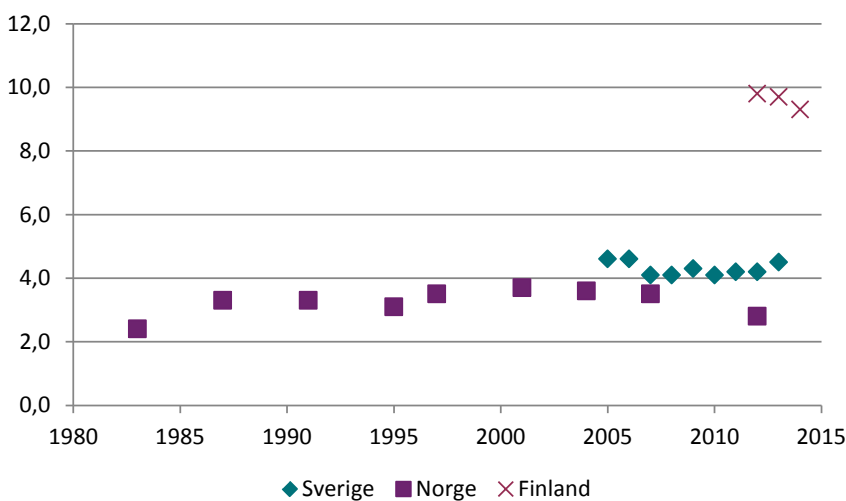
Jämförelse med andra nordiska länder

Den danska undersökningen omfattar inte frågor om vare sig hot eller trakasserier, men de norska och finska undersökningarna omfattar frågor om hot om våld. Som framgår av figur 19 har utsattheten för hot om våld i Norge och Finland minskat vid de senaste mätningarna. Som sagts tidigare ska nivåskillnaderna mellan länderna inte tolkas som reella skillnader i utsatthet, då nivåerna påverkas av hur frågorna i undersökningarna utformats, och de är inte jämförbara mellan undersökningarna.

I Sverige visar resultaten i stället en ökning under senare år.

⁵ För fridskränkingsbrotten gäller inte som för exempelvis misshandel och rån att det även finns brott av normalgraden.

Figur 19. Andel utsatta för hot som gjort dem rädda (Sverige) respektive hot om våld (Norge och Finland). Källor: Brå (NTU), Statistisk centralbyrå och Helsingfors universitet.



Brås bedömning: Utsattheten för hot är stabil medan utsattheten för trakasserier har ökat de senaste åren

NTU visar att andelen i befolkningen som utsatts för hot som varit så allvarliga att de utsatta känt sig rädda har legat relativt stabilt mellan 4 och 5 procent över tid. Kvinnor är mer utsatta för hot än män. Den senaste mätningen för 2013 visar en ökande skillnad mellan könen.

NTU visar också att utsattheten för trakasserier har ökat något de senaste åren, såväl bland kvinnor som bland män. Ökningen föregicks dock av en minskning, och nivåerna i dag är ungefär desamma som i mitten av 00-talet, omkring 5 procent.

I Finland och Norge har utsattheten i stället minskat de senaste åren.

Bilagor

Bilaga 1. Kort om de mest använda källorna

Nedan presenteras de huvudsakliga källorna som används i rapporten. Presentationen är inte uttömmande och är endast tänkt som en introduktion med hänvisning till var man kan läsa mer om de olika källorna.

Brås självdeklarationsundersökningar

Nationella trygghetsundersökningen (NTU)

Nationella trygghetsundersökningen är en sedan 2006 årligen återkommande offerundersökning. I den tillfrågas cirka 12 000 personer i åldrarna 16–79 år om sin utsatthet för ett antal brott mot enskild person (misshandel, hot, sexualbrott, personrån, bedrägeri och trakasserier) och ett antal brott mot egendom (cykelstöld, bostadsinbrott, bilstöld och stöld ur/från fordon). I undersökningen ställs också frågor om trygghet och förtroende för rättsväsendet. Svarsfrekvensen har genom årens lopp legat mellan 61 och 78 procent. För mer information om NTU läs Brås rapporter: *NTU 2014. Om utsatthet, trygghet och förtroende* och *NTU 2014. Teknisk rapport*.

Skolundersökningen om brott (SUB)

Skolundersökningen om brott bland niondeklassare genomförs bland riksrepresentativa urval av elever i årskurs nio. Eleverna får anonymt fylla i en enkät med frågor om bland annat brott och andra problembeteenden men även om fritidsvanor, kamratumgänge, attityder med mera. Enkäten innehåller också frågor om utsatthet för brott. Den första undersökningen genomfördes 1995. Datainsamlingen sker vart tredje år. I genomsnitt har antalet deltagande ungdomar varit cirka 6 600 per datainsamlingstillfälle. Svarsfrekvensen har under åren legat mellan 78 och 95 procent. För mer information om SUB, se rapporterna: *Brott bland ungdomar i årskurs nio. Resultat från skolundersökningen om brott åren 1995–2011* och *Skolundersökningen om brott åren 1995–2011. Teknisk rapport*.

Den registerbaserade statistiken

Statistiken över anmälda brott

I statistiken över anmälda brott redovisas samtliga händelser som anmälts och registrerats som brott hos polis, tull och åklagare i landet. Även brott som har ägt rum tidigare, men anmälts under redovisningsåret, finns med i statistiken, liksom brott som anmälts i Sverige men begåtts utomlands. Man kan läsa mer om kriminalstatistiken över anmälda brott i Brås rapport: *Anmälda brott: Slutgiltig statistik för 2013*. Det går också att ta fram egen statistik på Brås hem-

sida, www.bra.se.

Brås publikation *Brottsutvecklingen i Sverige*

Brå har publicerat rapportserien Brottsutvecklingen sedan 1976. Den har utgivits med olika form och periodicitet men alltid med samma syfte: att med hjälp av tillgängliga källor ge en aktuell bild av utvecklingen av och strukturen hos ett antal centrala brottstyper. I den senaste upplagan ligger åren 2008–2011 i fokus, men utvecklingen beskrivs också i ett längre perspektiv. I rapportens första del redovisas de källor som används, och brottsutvecklingen i Sverige sammanfattas. Rapportens andra del består av tio kapitel där varje kapitel avhandlar en brottstyp. Sista delen består av fyra fördjupningskapitel, där olika aspekter av brottsligheten tas upp mer tematiskt. För mer information om brottsutvecklingen i Sverige, se rapporten: Brottsutvecklingen i Sverige åren 2008–2011.

Andra undersökningar och publikationer som använts

CAN:s skolundersökningar

Skolundersökningarna har gjorts sedan 1971 i årskurs nio och sedan 2004 i gymnasiet årskurs två. Årligen deltar cirka 5 300 elever i årskurs nio och 4 500 i gymnasiet årskurs två. Syftet är att belysa utvecklingen av elevernas drogvanor över tid. Undersökningarna genomförs som lärarövervakade anonyma enkäter i klassrummen. Resultat från undersökningarna redovisas i den årliga rapporten Skolelevs drogvanor, men även i kortare mer tematiska specialrapporter. För mer information om CAN:s skolundersökningar, se:

<http://can.se/sv/Undersokningar/Skolelevs-drogvanor1/>

Nationella folkhälsoenkäten

Folkhälsomyndigheten gör årligen en nationell studie om folkhälsa. Studien har genomförts sedan 2004 och omfattar ett nationellt urval om 20 000 personer i åldern 16–84 år. För mer information om Nationella folkhälsoenkäten, se:

<http://www.folkhalsomyndigheten.se/nationella-folkhalsoenkaten/>

Undersökningarna om levnadsförhållanden (ULF)

SCB genomför årligen Undersökningarna av levnadsförhållanden (ULF) genom telefonintervjuer med ett urval av Sveriges befolkning, 16 år och äldre. Undersökningarna ger information om hur levnadsförhållandena ser ut bland olika grupper i det svenska samhället. De områden som behandlas är bland annat boende, ekonomi, hälsa, fritid, medborgerliga aktiviteter, sociala relationer, sysselsättning och trygghet. För mer information om ULF, se:

www.scb.se/LE0101

Den danska Offerundersøgelsen

Den danska Offerundersøgelsen genomförs av Danmarks Statistik och är en årligen återkommande intervjuundersökning med ett nationellt representativt urval personer 16–74 år. Den senaste undersökningen omfattade ett urval om 18 000 personer och hade en svarsfrekvens på 64 procent. För mer information, se:

http://www.justitsministeriet.dk/sites/default/files/media/Arbejdsomraader/Forskning/Forskning_srapporter/2014/Offerrapport%202013.pdf

Den norske Levekårsundersøkelsen

Statistisk Sentralbyrå (SSB) genomför årligen Levekårsundersøkelsen, vart tredje år på temat utsatthet och oro för brottslighet. Undersökningen bygger på ett nationellt urval personer från 16 år och uppåt. 2012 omfattade urvalet drygt 11 000 personer och hade en svarsfrekvens på 56 procent. För mer information om Levekårsundersøkelsen, se:

<https://www.ssb.no/sosiale-forhold-og-kriminalitet/artikler-og->

[publikasjoner/levekaarsundersokelsen-eu-silc-2012-tema-bolig-og-boforhold-utsatthet-og-uro-for-lovbrudd](#)

Den finska brottsofferundersökningen Kansallinen rikosuhritutkimus (KRT)

KRT genomförs av Helsingfors universitet och är en nationellt representativ postenkätundersökning. Undersökningen omfattar årligen ett urval på omkring 14 000 personer 15–74 år och har en svarsfrekvens runt 50 procent. För mer information om KRT (på finska), se:

<http://www.optula.om.fi/fi/index/tutkimusalueet/kriminologinenyksikko/kansallinenrikosuhritutkimus.html>

Andra referenser:

Brottsförebyggande rådet, Brå (2011). *Homicide in Finland, the Netherlands and Sweden: a first study on the European homicide monitor data*. Rapport 2011:15. Stockholm: Brottsförebyggande rådet.

Socialstyrelsen (2014). *Dödsorsaker 2013*. Stockholm: Socialstyrelsen.

Socialstyrelsen (2014). *Skador och förgiftningar behandlade i slutenvård 2013*. Stockholm: Socialstyrelsen.

SCB Bakgrundsfakta, Befolknings- och välfärdsstatistik (2010). *Förändringar i Undersökningarna av levnadsförhållanden 2006–2008. En studie av jämförbarheten över tid för välfärdsindikatorerna*. Rapport 2014:10. www.scb.se

Bilaga 2. Definitioner

Dödligt våld

Juridisk definition:

3 kap. 1 § brottsbalken: Den som berövar annan livet, döms för mord till fängelse på viss tid, lägst tio och högst arton år, eller på livstid.

2 § Är brott som i 1 § sägs med hänsyn till de omständigheter som föranlett gärningen eller eljest att anse som mindre grovt, dömes för dråp till fängelse, lägst sex och högst tio år.

3 § Dödar kvinna sitt barn vid födelsen eller eljest å tid då hon på grund av nedkomsten befinner sig i upprivet sinnestillstånd eller i svårt trångmål, dömes för barnadrap till fängelse i högst sex år.

7 § Den som av oaktsamhet orsakar annans död, döms för vållande till annans död till fängelse i högst två år eller, om brottet är ringa, till böter.

Brås definition av dödligt våld:

Med anmälda fall av dödligt våld avses fullbordade mord, dråp, barnadrap och misshandel med dödlig utgång, där gärningen begåtts i Sverige och har anmälts till Polisen eller annan brottsutredande myndighet. Det är handlingar där en människa bragts om livet genom uppsåtligt våld från en annan människa. Fall som av rättsväsendet bedömts som nödvärn undantas.

Brås definition av konstaterade fall av dödligt våld:

Med konstaterade fall avses anmälda dödsfall där det med stor sannolikhet är dödligt våld som är dödsorsaken.

Misshandel

Juridisk definition:

3 kap. 5 § brottsbalken: Den som tillfogar en annan person kroppsskada, sjukdom eller smärta eller försätter honom eller henne i vanmakt eller något annat sådant tillstånd, döms för misshandel till fängelse i högst två år eller, om brottet är ringa, till böter eller fängelse i högst sex månader.

6 § Är brott som avses i 5 § att anse som grovt, döms för grov misshandel till fängelse i lägst ett och högst sex år. Vid bedömning av om brottet är grovt ska särskilt beaktas om gärningen var livsfarlig eller om gärningsmannen har tillfogat en svår kroppsskada eller allvarlig sjukdom eller annars visat särskild hänsynslöshet eller råhet. Är brottet att anse som synnerligen grovt, döms dock till fängelse i lägst fyra och högst tio år. Vid bedömning av om brottet är synnerligen grovt ska särskilt beaktas om kroppsskadan är bestående eller om gärningen har orsakat synnerligt lidande eller om gärningsmannen har visat synnerlig hänsynslöshet.

Frågeformulering i Brås Nationella trygghetsundersökning:

Slog, sparkade eller utsatte någon dig för någon annan typ av fysiskt våld, så att du skadades eller så att det gjorde ont under förra året?

Frågeformulering i Brås Skolundersökning om brott bland niondeklassare:

Har någon med avsikt slagit dig, sparkat dig eller utsatt dig för annat våld vid något tillfälle under de senaste tolv månaderna, så att du skadades så mycket att du blev tvungen att besöka sjuksystem, läkare eller tandläkare?

Har någon med avsikt slagit dig, sparkat dig eller utsatt dig för annat våld vid något tillfälle under de senaste tolv månaderna, så att du fick ont, men inte behövde söka sjukvård?

Hur många gånger har du gjort följande saker under de senaste 12 månaderna?

Med avsikt slagit någon (som inte tillhör din familj) så att du tror eller vet att han/hon behövde sjukvård.

Med avsikt slagit någon som tillhör din familj så att han/hon behövde sjukvård.

Med avsikt skadat någon med en kniv eller annat vapen.
Slagit någon så att han/hon fick ont, men inte så att det behövdes sjukvård.

Personrån

Juridisk definition:

8 kap. 5 § brottsbalken: Den som stjälar medelst våld å person eller medelst hot som innebär eller för den hotade framstår som trängande fara eller, sedan han begått stöld och anträffats på bar gärning, sätter sig med sådant våld eller hot till motvärn mot den som vill återtaga det tillgripna, dömes för rån till fängelse, lägst ett och högst sex år. Detsamma skall gälla om någon med sådant våld eller hot tvingar annan till handling eller underlåtenhet som innebär vinning för gärningsmannen och skada för den tvungne eller någon i vars ställe denne är. Lika med våld anses att försätta någon i vanmakt eller annat sådant tillstånd.

6 § Är brott som i 5 § sägs att anse som grovt, skall för grovt rån dömas till fängelse, lägst fyra och högst tio år. Vid bedömande huruvida brottet är grovt skall särskilt beaktas, om våldet var livsfarligt eller om gärningsmannen tillfogat svår kroppsskada eller allvarlig sjukdom eller om han eljest visat synnerlig råhet eller på ett hänsynslöst sätt utnyttjat den rånades skyddslösa eller utsatta ställning.

Frågeformulering i Brås Nationella trygghetsundersökning:

Rånade eller försökte någon råna dig genom att använda hot eller våld under förra året?

Frågeformulering i Brås Skolundersökning om brott bland niondeklassare:

Har någon under de senaste tolv månaderna hotat dig med stryk eller vapen eller använt våld mot dig för att få pengar eller andra värdesaker?

Hur många gånger har du gjort följande saker under de senaste tolv månaderna?

Hotat någon med stryk eller vapen för att få pengar eller andra värdesaker?

Sexualbrott

Juridisk definition:

Till sexualbrotten räknas samtliga handlingar som är belagda med straff enligt 6 kap. brottsbalken.

Frågeformulering i Brås Nationella trygghetsundersökning:

Ofredade, tvingade eller angrep någon dig sexuellt under förra året? Det gäller både allvarliga och mindre allvarliga händelser, till exempel hemma, på jobbet, i skolan eller på någon allmän plats.

Hot

Juridisk definition:

4 kap. 5 § brottsbalken: Om någon lyfter vapen mot annan eller eljest hotar med brottslig gärning på sätt som är ägnat att hos den hotade framkalla allvarlig fruktan för egen eller annans säkerhet till person eller egendom, döms för olaga hot till böter eller fängelse i högst ett år. Är brottet grovt, döms till fängelse, lägst sex månader och högst fyra år.

Frågeformulering i Brås Nationella trygghetsundersökning:

Blev du under förra året hotad på ett sådant sätt, att du blev rädd?

Frågeformulering i Brås Skolundersökning om brott bland niondeklassare:

Har du under de senaste tolv månaderna blivit hotad så att du känt dig allvarligt rädd?

Trakasserier

Juridisk definition:

Beteckningen trakasserier är inget juridiskt begrepp. I denna rapport används det för att beskriva olika former av handlingar som upprepas och tillsammans utgör en serie av kränkningar. De lagrum som reglerar sådana kränkningar är 4 kap. 4 a–b § brottsbalken:

BrB 4 kap. 4 a §: Den som begår brottsliga gärningar enligt 3, 4, 6 eller 12 kap. eller enligt 24 § lagen (1988:688) om kontaktförbud mot en närstående eller tidigare närstående person, döms, om var och en av gärningarna utgjort led i en upprepad kränkning av personens integritet och gärningarna varit ägnade att allvarligt skada personens självkänsla, för grov fridskränkning till fängelse i lägst nio månader och högst sex år.

Har gärningar som anges i första stycket begåtts av en man mot en kvinna som han är eller har varit gift med eller som han bor eller har bott tillsammans med under äktenskapsliknande förhållanden, ska han i stället dömas för grov kvinnofridskränkning till samma straff.

BrB 4 kap. 4 b §: Den som förföljer en person genom brottsliga gärningar som utgör

1. misshandel enligt 3 kap. 5 § eller försök till sådant brott som inte är ringa,
2. olaga tvång enligt 4 kap. 4 § första stycket,
3. olaga hot enligt 4 kap. 5 § första stycket,
4. hemfridsbrott eller olaga intrång enligt 4 kap. 6 §,
5. kränkande fotografering enligt 4 kap. 6 a §,
6. ofredande enligt 4 kap. 7 §,
7. sexuellt ofredande enligt 6 kap. 10 §,
8. skadegörelse enligt 12 kap. 1 § eller försök till sådant brott,
9. åverkan enligt 12 kap. 2 § första stycket, eller
10. överträdelse av kontaktförbud enligt 24 § lagen (1988:688) om kontaktförbud döms, om var och en av gärningarna har utgjort led i en upprepad kränkning av personens integritet, för olaga förföljelse till fängelse i högst fyra år.

Frågeformulering i Brås Nationella trygghetsundersökning:

Trakasserier kan vara att vid upprepade tillfällen t.ex. bli förföljd eller få oönskade besök, telefonsamtal, meddelanden och liknande. Blev du trakasserad vid flera tillfällen under förra året?

Värt att notera angående trakasserier är att lagstiftningen kring fridskränkingsbrotten och olaga förföljelse kräver att varje enskild gärning i sig ska utgöra ett brott, medan frågeformuleringen i NTU inte ställer något sådant krav.