

Kortanalys

Gärningspersoners kön och ålder vid misshandel, hot, rån och sexualbrott

– en beskrivning utifrån misstankestatistiken och Nationella trygghetsundersökningen

Gärningspersoners kön och ålder vid misshandel, hot, rån och sexualbrott

– en beskrivning utifrån misstankestatistiken och
Nationella trygghetsundersökningen

Brå – centrum för kunskap om brott och åtgärder mot brott.

Brottsförebyggande rådet (Brå) verkar för att brottsligheten minskar och tryggheten ökar i samhället. Det gör vi genom att ta fram fakta och sprida kunskap om brottslighet, brottsförebyggande arbete och rättsväsendets reaktioner på brott.

URN: NBN: SE: BRA-579
© Brottsförebyggande rådet 2014

Författare: Johanna Olseryd
Omslagsillustration: Susanne Engman
Produktion: Brottsförebyggande rådet, Box 1386, 111 93 Stockholm
Telefon 08-401 87 00, fax 08-411 90 75, e-post info@bra.se, www.bra.se

Denna kortanalys kan laddas ner från Brås webbplats www.bra.se/kortanalyser

Innehåll

Sammanfattning	8
Inledning	11
Resultat	16
Misshandel	16
Hot.....	21
Personrån	24
Sexualbrott	27
Slutsatser	31
Referenser	35
Bilagor	37

Sammanfattning

I denna kortanalys görs för första gången en beskrivning av kön och ålder på gärningspersonerna vid misshandel, hot, personrån och sexualbrott med utgångspunkt i Nationella trygghetsundersökningen (NTU). Resultaten jämförs med motsvarande uppgifter i statistiken över misstänkta personer. Syftet är att se i vilken grad beskrivningarna är överensstämmande och om det finns några betydelsefulla skillnader, och att utifrån resultaten ge den rimligaste tolkningen av gärningspersonernas köns- och åldersfördelning vid de studerade brotten.

Stora skillnader i brottsligheten hos män respektive kvinnor

Män är överrepresenterade bland gärningspersonerna för samtliga studerade brottstyper. I korthet utgör män 86–98 procent av gärningspersonerna, beroende på vilken brottstyp som studeras. Andelen män i misstankestatistiken är störst vid sexualbrott, följt av rån, hot och sist misshandel. I NTU är andelen män störst vid rån, följt av sexualbrott, hot och sist misshandel.

Vid misshandel och rån är det oftast någon av samma kön som gärningspersonen utsätter. Vid sexualbrott utsätts någon av motsatt kön och vid hot är den som utsätts oftast en kvinna, oavsett gärningspersonens kön. Hot är den brottstyp där män och kvinnor utsätts nästan lika ofta – dock är nio av tio gärningspersoner män. Sexualbrott, däremot, drabbar i störst utsträckning kvinnor (94 procent kvinnor i misstankestatistiken och 84 procent i NTU), medan män utgör gärningspersonerna i 98 eller 92 procent av fallen (misstankestatistiken respektive NTU).

Män och kvinnor utsätter personer i samma ålder som de själva

Resultaten visar att de flesta brotten begås av unga personer och att antalet gärningspersoner blir färre ju högre ålderskategorier man studerar. Särskilt rån, men också misshandel är koncentrerat till de yngre åldrarna, medan hot och sexualbrott är mer jämnt fördelat över ålderskategorierna. En uppdelning på både gärningspersonernas och de utsattas ålder visar att det för samtliga brottstyper finns ett mönster, i form av att både kvinnor och män utsätter personer i samma ålder som de själva. Eftersom brotts-

deltagandet är högre i yngre åldrar, medför det att yngre personer drabbas av samtliga brottstyper oftare än äldre personer.

Andelen kvinnliga utsatta ökar ju äldre gärningspersonerna är

Gör man ytterligare uppdelningar i NTU-materialet för samtliga studerade brottstyper, framkommer att ju äldre manliga gärningspersoner är, desto större andel av de utsatta utgörs av kvinnor. Det innebär att yngre män utsätter andra män för misshandel och hot, medan äldre män i majoriteten av fallen utsätter kvinnor för dessa brott. Sexualbrott utgör ett undantag; där utsätts kvinnor i större grad än män oavsett gärningspersonens ålder (andelen utsatta kvinnor ökar dock även här med gärningspersonens ålder). Kvinnor utsätter i majoriteten av händelserna andra kvinnor för misshandel, hot och rån. Andelen män som utsätts är dock som störst i medelåldern (25–54 år) för alla tre brottstyperna.

Brotten har olika karaktär beroende på gärningspersonens ålder

Ytterligare information om relationen mellan de inblandade och platsen för brottet visar att många av de ovan redovisade skillnaderna beror på att det är olika typer av till exempel misshandel som begås av kvinnor och män och i olika åldrar. Misshandel sker till exempel ofta i unga åldrar mellan män på offentliga platser, medan andelen fall som sker i bostäder och/eller i nära relationer ökar ju äldre gärningspersonen är.

Resultatet ger en samstämmig bild mellan källorna

Resultatet ger på det hela taget en samstämmig bild mellan de två källorna avseende fördelningen mellan kön och ålder på gärningspersonerna, och kön på dem som utsätts. Vid misshandel, hot och rån är beskrivningarna i stora drag desamma oavsett vilken källa som används. Vid sexualbrott är skillnaderna större och försvåras av att det inte går att göra en jämförbar indelning på de utsattas kön utifrån misstankestatistiken (varför endast rubriceringen våldtäkt har använts).

Mängden information i misstankestatistiken är dock begränsad. Vill man göra ytterligare uppdelningar på exempelvis ålder hos båda inblandade parter eller andra omständigheter vid brotten, såsom platsen för brottet och relationen mellan de inblandade, finns dessa uppgifter endast att finna i NTU. En slutsats är därför att denna källa är att föredra vid sådana typer av beskrivningar.

Resultaten är oväntade

Resultaten är oväntade med tanke på de felkällor och selektionsmekanismer som traditionellt brukar lyftas fram vid beskrivningar av misstänkta utifrån misstankestatistiken och självdeklarationsundersökningar. Till exempel fångar NTU upp fler brott där anmälningsbenägenheten är låg för att de inblandade känner varandra sedan tidigare, samtidigt som misstankestatistiken fångar upp fler högaktiva gärningspersoner som bland annat kan utmärkas av att de i större utsträckning har ett missbruk. Det finns därför goda grunder att tro att delvis olika populationer fångas upp genom de olika undersökningsmaterialen. Samstämmigheten mellan källorna medför att två hypoteser formulerats för att förklara resultaten. An-

tingen fångar de båda källorna upp olika typer av händelser, men köns- och åldersfördelningen är lika i båda grupperna. Eller så fångar båda källorna upp samma typer av brott och gärningspersoner, men i olika stor grad (NTU fångar upp fler typer av händelser än vad statistiken över misstänkta personer gör). För att pröva båda dessa hypoteser krävs mer ingående undersökningar.

En bidragande orsak till samstämmigheten mellan NTU och misstankestatistiken för just de utvalda brottstyperna är att dessa brott ofta innebär att de utsatta och gärningspersonerna möts vid brottshändelsen. Det medför större sannolikhet att polisen hittar en misstänkt person (som noteras i misstankestatistiken) och att andelen (i NTU) som inte kan svara på frågor om gärningspersonen är liten. Resultaten är inte generaliserbara till andra brottstyper, eftersom det vid till exempel egendomsbrott sällan sker någon interaktion mellan de inblandade. Mörkertalet är därför mycket större vid andra typer av brott än de som studerats här.

Inledning

Statistiken över misstänkta personer¹ ger en bild av vilka gärningspersoner som blir föremål för rättsväsendets ingripanden varje år. Det är dock osäkert om misstankestatistiken ger en rättvisande bild av kön- och åldersfördelningen hos gärningspersonerna i stort. Det är inte alla lagöverträdare som upptäcks och registreras av polisen, inte minst för att alla brott inte anmäls.

I Nationella trygghetsundersökningen (NTU), som Brå genomför varje år, ställs frågor till ett stort antal personer i befolkningen om deras utsatthet för brott. Till dem som uppger att de utsatts ställs sedan vissa frågor om vem gärningspersonen är. Även i NTU är det oklart i hur stor grad en sådan beskrivning ger en rättvisande bild av gärningspersonerna vid olika typer av brott, men den kan jämföras med den bild av gärningspersonerna som framkommer i misstankestatistiken. NTU har tidigare inte använts för att beskriva gärningspersonerna. Det är därför okänt i vilken grad en sådan beskrivning är möjlig att göra och hur den skiljer sig från den som kan göras utifrån misstankestatistiken.

Det är värdefullt att jämföra de två källorna, inte minst på grund av att de kan ge olika bilder av vilka gärningspersonerna är vid olika typer av brott. Eftersom misstankestatistiken riskerar att påverkas av olika selektionsmekanismer och NTU inte fångar upp de mest belastade grupperna, kan en jämförelse mellan dessa kompletterande källor hjälpa till att ge en mer fullständig beskrivning av vilka personer som begår brott.

Misstankestatistiken är beroende av att brott anmäls och utreds

Det finns anledning att tro att de två olika källorna fångar upp delvis olika typer av gärningspersoner. Som nämnts ovan är det många brott som aldrig anmäls och där det därför inte görs någon polisutredning för att ta reda på vem gärningspersonen är. Misstankeregistret innehåller med andra ord ett urval av alla gärningspersoner och urvalet är inte heller slumpmässigt (Brå 2008a). Faktorer som styr huruvida en person hamnar

¹ I bilaga 1 redogörs mer utförligt för använda källor, definitioner och metodmässiga avvägningar som gjorts i bearbetningen av resultaten.

i misstankestatistiken är till exempel rättsväsendets prioriteringar, upptäcktsrisken samt anmälningsbenägenheten. Anmälningsbenägenheten beror bland annat på omständigheterna vid brottet, till exempel vilken relation gärningspersonerna och de utsatta har (okända gärningspersoner anmäls oftare) och hur grovt brottet är (ju allvarligare desto högre sannolikhet att brottet anmäls). Detta gör att till exempel misshandel i nära relationer, eller hot som inte anses så allvarliga av den som utsatts, underskattas i misstankestatistiken. Däremot rapporteras dessa i större utsträckning i NTU, varför man kan säga att denna källa i vissa avseenden ger en mer rättvisande bild av vilka som gör sig skyldiga till brott. Sexualbrotten utgör ett sådant exempel, eftersom det är få sexualbrottsutredningar där det finns en misstänkt person. I fall där en förövare kan identifieras beror det ofta på att de inblandade personerna känner varandra sedan tidigare eller för att personen tagits på bar gärning i samband med brottet (Brå 2008a).

Ytterligare en anledning till att gärningspersoner inte alltid kan identifieras är att förutsättningarna att klara upp ett brott beror på vilket brott det handlar om. Direktkontakt mellan den utsatte och gärningspersonen ger större sannolikhet att hitta en misstänkt. Det gör att man oftare har en misstänkt vid brott mot person än vid till exempel tillgreppsbrott, där gärningspersonen ofta har hunnit lämna brottsplatsen innan brottet upptäcks. Polisens prioriteringar påverkar också vilka brott som upptäcks. Vid spaningsbrott som trafikbrott och narkotikabrott står antalet påkomna gärningspersoner i direkt relation till hur mycket tid polisen lägger på att upptäcka sådana brott, och i regel har polisen en misstänkt person redan när brottet anmäls.

Risken att registreras i misstankeregistret är inte jämnt fördelad

Det finns ytterligare faktorer som gör att risken att bli misstänkt (och lagförd) för brott är ojämnt fördelad bland gärningspersoner. Bland annat finns en överrepresentation av återfallande brottslingar, liksom av äldre, bostadslösa och påverkade gärningspersoner (Brå 2006). I och med denna överrepresentation av högaktiva gärningspersoner, kan misstankestatistiken i större grad antas spegla och beskriva de som frekvent gör sig skyldiga till brott.

Ytterligare en faktor som kan leda till en snedfördelning bland misstänkta kan vara diskriminering. Personer med utländsk bakgrund särbehandlas i olika delar av rättsprocessen, vilket kan leda till att de anmäls och misstänks i högre grad (Diesen 2005, Pettersson 2005, Sarnecki 2006, Brå 2008b).

NTU fångar inte upp de mest belastade grupperna

En del av de brott som inte polisanmäls, eller där gärningspersonen inte registreras i misstankeregistret, rapporteras i NTU. Detta gör att den beskrivning som kan göras utifrån NTU-uppgifter omfattar fler typer av händelser och därmed uppgifter om fler gärningspersoner. Men även i NTU finns vissa faktorer som påverkar bilden av vilka gärningspersonerna är. Det finns ett bortfall dels för att alla respondenter inte kan nås, dels för att vissa väljer att inte delta i undersökningen. Det har visat sig att de som väljer att inte delta skiljer sig från de som medverkar. I senaste NTU-rapporten konstateras: ”En analys av bortfallet visar att de svarande avviker från dem som inte svarat. Exempelvis har kvinnor och personer födda

i Norden svarat i större utsträckning än män och utomnordiskt födda” (NTU 2013 s. 27).

Bland de som inte nås finns också de mest marginaliserade grupperna i befolkningen. Hemlösa, missbrukare och grovt kriminella är inte representerade i samma utsträckning, något som är problematiskt då dessa grupper utsätts för brott i högre utsträckning än andra (Brå 2000, Nilsson 2002). Sammantaget innebär det här att gärningspersoner som utsätter dessa grupper för brott är underrepresenterade i NTU och att NTU i större utsträckning ger en bild av de gärningspersoner som utsätter befolkningen i stort.

Resultaten i NTU påverkas av flera felkällor

En faktor som kan påverka resultaten är att uppgifterna i NTU bygger på information från dem som utsatts för brottet. Redovisningen bygger alltså på deras uppfattning om till exempel gärningspersonens ålder. Resultaten kan därför bli missvisande, exempelvis i de fall den utsatte har sett fel eller inte kunnat bilda sig en uppfattning om vem gärningspersonen är (till exempel vid vissa typer av rån). Dock bör möjligheterna att svara på frågorna vara relativt goda, eftersom de studerade brotten är valda för att de medför en interaktion mellan de inblandade.

Även om mörkertalet är mindre jämfört med statistiken över anmälda brott, uppges inte heller alla brott i NTU. Vissa brottstyper är underrapporterade, till exempel vid brott som sker i en nära relation eller andra brott där utsattheten är skambelagd. Att undersökningen görs via telefonintervju i hemmet kan till exempel vara ett hinder om gärningspersonen finns i bostaden (Brå 2002).

Utöver de ovan nämnda faktorerna påverkas resultaten i frågeundersökningar även av minnesfel och av benägenheten att lämna socialt önskvärda svar. Det medför att vissa respondenter, medvetet eller omedvetet, lämnar svar som inte stämmer överens med vad som faktiskt hänt. Om de händelser som uppges i undersökningen skiljer sig från de händelser som inte rapporteras kan beskrivningen av vilka som gör sig skyldiga till brott påverkas.

Skolundersökningen om brott ytterligare en användbar källa

För brottstyperna misshandel och rån kan också Skolundersökningen om brott (SUB) användas för att beskriva gärningspersonernas kön. Undersökningen vänder sig till elever i årskurs 9, vilket innebär att flertalet av dem som medverkar är 15 år. I undersökningen tillfrågas eleverna om deras deltagande i olika typer av brott. Undersökningen är begränsad till niondeklassare, men eftersom den innehåller självdeklarationsuppgifter ger den en bra bild över denna grupps deltagande i brott (Brå 2013a, 2013b). Liksom i NTU finns dock felkällor, till exempel genom att de medverkande kan ge oriktiga svar eller minnas fel, och det finns goda skäl att anta att bortfallet i form av frånvarande elever delvis består av personer som både begår och utsätts för brott i större utsträckning.

Eftersom misstankestatistiken också kan delas upp på 15-åringar, kan SUB utgöra ytterligare en källa för jämförelse. Man bör dock ha i åtanke, liksom i fallet NTU, att frågorna som ställs är något vidare formulerade än vad brottsdefinitionerna är i juridisk mening. Det gör att man vid dessa

frågeundersökningar kan fånga in händelser som inte utgör brott i lagens mening.

Syftet med analysen

Genomgången ovan har belyst för- och nackdelarna med de källor som ligger till grund för den fortsatta beskrivningen av gärningspersoner. Den har också gett exempel på varför en sådan analys är relevant att göra, eftersom det finns anledning att tro att de delvis fångar upp olika gärningspersoner. En mer heltäckande bild kan alltså ges tack vare att källorna kompletterar varandra. Fyra brottstyper har valts ut: misshandel, hot, personrån och sexualbrott. Brotten har valts för att de finns med i NTU och har goda möjligheter att också beskrivas utifrån misstankestatistiken. De är också så kallade offerbrott med interaktion, det vill säga brott där den utsatte och gärningspersonen möts. Det gör att sannolikheten att hitta en misstänkt person vid en brottsutredning är högre än för många andra brott och att den utsatte i hög grad bör kunna uppge svar på frågor om gärningspersonen i NTU.

Syftet med analysen är att beskriva gärningspersonerna vid misshandel, hot, rån och sexualbrott utifrån misstankestatistiken och NTU samt att se om dessa källor ger olika bilder. Frågeställningarna för att göra denna jämförelse är därför följande:

- Vilka frågor om gärningspersonerna kan vi besvara med hjälp av misstankestatistiken och NTU?
- Vilken bild ger misstankestatistiken av gärningspersonerna vid brottstyperna misshandel, hot, personrån och sexualbrott?
- Vilken bild av gärningspersonerna ger NTU för dessa fyra brottstyper?
- Kan NTU komplettera den bild vi har av vilka som gör sig skyldiga till brott?
- Vilka likheter och skillnader finns i resultaten från de två källorna?
- Vilken bild av gärningspersonerna ger resultaten från de två källorna vid en sammanvägd tolkning?
- Vilka slutsatser kan dras om de gärningspersoner som täcks in av respektive källa?

Redovisningsgrunden skiljer sig i de olika källorna

I bilaga 1 redogörs mer utförligt för de använda källorna, definitioner och de metodmässiga avvägningar som gjorts i bearbetningen av resultaten. Något som bör noteras redan innan man läser resultaten är dock att redovisningsgrunden i de olika källorna skiljer sig något, vilket kan ha betydelse för tolkningen av resultaten.

I misstankestatistiken är det antalet personer som redovisas. Samma person kan visserligen misstänkas för samma typ av brott mer än en gång under ett år, men redovisas endast en gång per lagrum i statistiken. Har en person misstänkts för två olika typer av brott förekommer hen däremot två gånger i statistiken. Detta innebär att personer som upprepat begår samma typ av brott under ett år är underrepresenterade. Begås ett brott av flera gärningspersoner räknas samtliga i statistiken.

Uppgifterna i NTU härrör från personer som uppgivit att de utsatts för brott. Frågor om gärningspersonen ställs bland de så kallade uppföljnings-

frågorna. Varje respondent får frågor om upp till tre brott som de utsatts för (om de blivit utsatta för fler brott, registreras antalet brott, men några följdfrågor om dessa ställs inte). Om en person utsatts för fler än tre brott görs också en prioritering bland brotten för att fånga in uppgifter om de mest allvarliga och de minst vanliga för att uppnå en så hög statistisk säkerhet i svaren som möjligt. Om brottet har begåtts av flera gärningspersoner ställs endast frågor om den huvudsakliga gärningspersonen. Enheten i redovisningen i analysen är således antalet händelser (brott) där det finns uppgifter om en gärningsperson. Detta medför att gärningspersoner som upprepat utsatt någon av respondenterna i undersökningen räknas fler gånger än vad de skulle göra i misstankestatistiken, samtidigt som de underskattas då de som högst kommer att räknas tre gånger. I teorin skulle de kunna räknas fler gånger om fler än en respondent utsatts av samma gärningsperson, men sannolikheten att urvalet fångat upp två personer som utsatts av samma gärningsperson är mycket låg.

I SUB är enheten återigen personer. Varje individ räknas endast en gång per brottstyp, precis som i misstankestatistiken.

Sammanfattningsvis bör man vid tolkning av resultaten ha i åtanke att de gärningspersoner som upprepat begår samma typ av brott i olika grad underskattas i de olika källorna, och att det för NTU även gäller olika typer av brott i de fall någon gjort sig skyldig till fler än tre brottstyper.

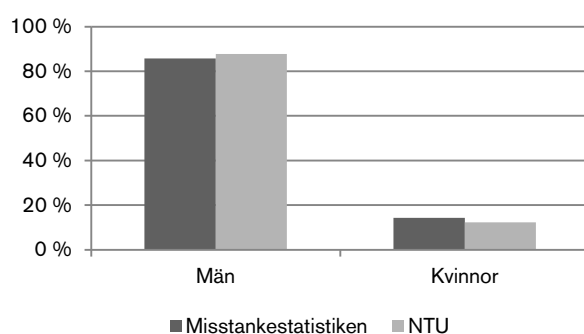
Resultat

Misshandel²

Män utgör en majoritet av gärningspersonerna enligt båda källorna

Figur 1 visar andelen män respektive kvinnor av alla gärningspersoner, i såväl misstankestatistiken som NTU. Enligt misstankestatistiken utgör männen 86 procent och kvinnorna 14 procent. Enligt NTU är 88 procent män och 12 procent kvinnor. Resultaten visar med andra ord en god samstämmighet mellan de två källorna. Av de studerade brottstyperna (misshandel, hot, sexualbrott och rån) är andelen kvinnliga gärningspersoner som störst vid misshandel, enligt båda källorna.

Figur 1. Andelen manliga och kvinnliga gärningspersoner vid misshandel, enligt misstankestatistiken och NTU.



För misshandel går det att göra en uppdelning på gärningspersonernas kön i förhållande till de utsattas kön. I misstankestatistiken kan detta utläsas utifrån brottskoden på anmälan och i NTU finns av förklarliga skäl olika uppgifter om den som utsatts eftersom det är denna som lämnat

² Underlaget i detta kapitel består av samtliga personer som varit misstänkta för misshandel åren 2005–2012, totalt 127 713 personer. Uppgifterna ur NTU baseras på svar om 3 585 händelser åren 2005–2012, vilket ger en skattad siffra om 1 412 000 händelser av misshandel under samma period. Ett visst bortfall finns i båda källorna i de fall gärningspersonens kön och/eller ålder är okänt.

uppgifterna. Det går alltså att beskriva i hur stor andel av fallen som en man respektive en kvinna misshandlat någon av samma eller motsatt kön.

Resultaten som presenteras i tabell 1 visar att misshandel enligt båda källorna oftare begås mot någon av samma kön. Eftersom gärningspersonerna är män i större utsträckning utgör också män en större andel av de utsatta. Vissa skillnader finns mellan de två materialen. Medan ungefär hälften av misshandelsfallen sker mellan män enligt misstankestatistiken, utgör denna kategori 60 procent av alla misshandelshändelser i NTU. Misshandel som begås av en man mot en kvinna utgör en tredjedel av händelserna i misstankestatistiken, medan de utgör en fjärdedel i NTU. Misshandel mellan kvinnor utgör en lika stor andel i båda källor (8–9 procent). Att en kvinna misshandlar en man utgör den minsta kategorin i båda källorna, men andelen är lägre i NTU (4 mot 7 procent).

På övergripande nivå är skillnaderna mellan källorna små. Som konstaterats ovan är andelen misshandelsbrott som begås av män (nästan 90 procent) respektive av kvinnor (något över 10 procent) i stort sett densamma i båda källor. Andelen brott som riktas mot en man respektive en kvinna skiljer sig något mer, men sammantaget visar källorna att ungefär 60 procent av misshandelsbrotten drabbar en man, och 40 procent drabbar en kvinna.

Tabell 1. Andelen manliga och kvinnliga gärningspersoner vid misshandel, uppdelat på om brottet skett mot en man eller en kvinna, enligt misstankestatistiken åren 2008–2012 och NTU åren 2005–2012. (Observera att antalet år inte är detsamma i båda källorna. Det beror på att det inte alltid varit möjligt att utläsa de utsattas kön utifrån brottkod.)

		Misstankestatistiken			NTU		
		Av man	Av kvinna	Totalt	Av man	Av kvinna	Totalt
Misshandel	Mot man	52 %	7 %	59 %	61 %	4 %	65 %
	Mot kvinna	33 %	8 %	41 %	26 %	9 %	35 %
	Totalt	86 %	14 %	100 %	88 %	12 %	100 %

Fler äldre gärningspersoner i misstankestatistiken

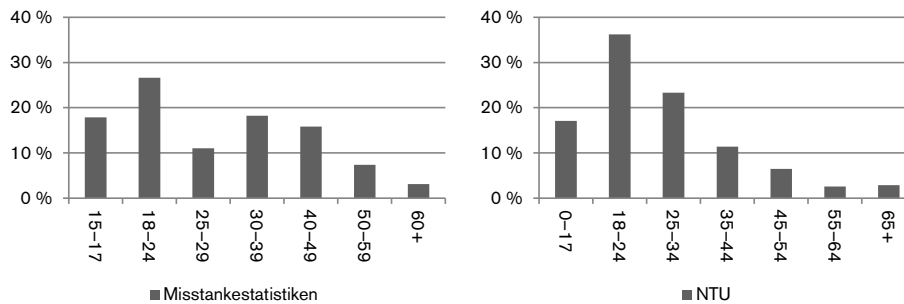
Både misstankestatistiken och NTU innehåller uppgifter om gärningspersonernas ålder. Jämförelsen försvåras dock av att åldersindelningen skiljer sig i misstankestatistiken och i NTU³. Den enda kategori där källorna är helt överensstämmande är den för 18–24-åringar. Resultaten överlag visar dock en samstämmig bild mellan de två källorna (figur 2). Det är tydligt att misshandel i stor utsträckning begås av personer i yngre åldrar. Majoriteten av brotten begås av gärningspersoner som är i åldern 18–24 år. Dock är det viss skillnad i andelarna mellan materialen. I misstankestatistiken utgör 18–24-åringarna 27 procent, mot 36 procent i NTU. Eventuellt är det ett tecken på att det inom denna ålderskategori sker våldsbrott som rapporteras i NTU men som inte polisanmäls och därför inte leder till att någon person misstänks. Många av våldsbrotten som begås av unga män sker i samband med berusning (Brå 2014a). Möj-

³ I misstankestatistiken ingår bara personer över 15 år. I NTU är det dock möjligt för dem som utsatts för brott att uppges ålder även på gärningspersoner under 15 år. För kategorierna över 24 år görs i NTU en indelning i tioårsspann, medan det i misstankestatistiken är ytterligare en femårskategori (25–29) före övergången till tioårsspann.

ligen är detta en typ av brott som inte anmäls i lika stor utsträckning som vid andra typer av misshandel.

I misstankestatistiken är också äldre gärningspersoner något oftare förekommande än vad de är i NTU. Att de äldre förekommer oftare i misstankestatistiken kan eventuellt kopplas till det som nämnts i inledningen, att persistenta, äldre gärningspersoner tenderar att vara överrepresenterade i misstankestatistiken.

Figur 2. Andelen gärningspersoner i olika åldrar vid misshandel enligt misstankestatistiken respektive NTU. (Observera att åldersindelningen skiljer sig mellan källorna samt att varje ålderskategori inte omfattar ett lika stort åldersspann, till exempel 25–29 mot 25–35 år.)



Gärningspersonerna misshandlar ofta personer i samma ålder

Någon uppdelning på gärningspersonernas och de utsattas ålder går inte att göra på ett tillfredsställande sätt i misstankestatistiken över något av de fyra studerade brotten. (För misshandel, där flest uppgifter finns, görs endast åldersindelningen 0–6 år, 7–14 år, 15–17 år samt 18+ avseende den som utsatts för brottet). Med hjälp av NTU kan vi dock titta närmare på förhållandet mellan gärningspersonens och den utsattes ålder, eftersom åldern på de som tillfrågas i undersökningen är känd. Eftersom resultaten hittills i stor utsträckning visar på likartade fördelningar i de båda källorna, finns visst stöd för att vi kan förlita oss på resultaten i var och en av källorna. Med förhoppningen att NTU-materialet kan ge en rättvisande bild av förhållandet mellan gärningspersonens och den utsattes ålder, går vi vidare med en sådan beskrivning.

Resultaten som presenteras i tabell 2 visar att gärningspersonerna vid misshandel i stor utsträckning begår brott mot personer i samma ålder som de själva. Andelen händelser som begås inom samma åldersgrupp är högre ju yngre de inblandade är; i högre åldrar är variationen i de utsattas ålder större med en tendens till att gärningspersonerna är något äldre än de utsatta. Det faktum att gärningspersonerna ofta utsätter personer i samma ålder och av samma kön visar att misshandel ofta riktas mot någon med samma egenskaper och att yngre män utgör en stor grupp av både utövare och utsatta.

Tabell 2. Andelen gärningspersoner i olika åldrar vid misshandel, beroende på den utsattes ålder, enligt NTU.

		Gärningspersonernas ålder							
		0-17	18-24	25-34	35-44	45-54	55-64	65-74	75-84
De utsattas ålder	16-19	56 %	29 %	6 %	3 %	9 %	1 %	0 %	0 %
	20-24	8 %	41 %	33 %	9 %	4 %	6 %	3 %	6 %
	25-34	9 %	15 %	36 %	30 %	22 %	12 %	15 %	4 %
	35-44	13 %	7 %	16 %	28 %	24 %	11 %	12 %	13 %
	45-54	8 %	5 %	6 %	19 %	32 %	42 %	36 %	39 %
	55-64	6 %	2 %	4 %	9 %	8 %	27 %	24 %	30 %
	65-74	0 %	1 %	0 %	1 %	2 %	2 %	11 %	8 %
	75-79	0 %	0 %	0 %	0 %	1 %	0 %	0 %	0 %
	Totalt	100 %	100 %	100 %	100 %	100 %	100 %	100 %	100 %

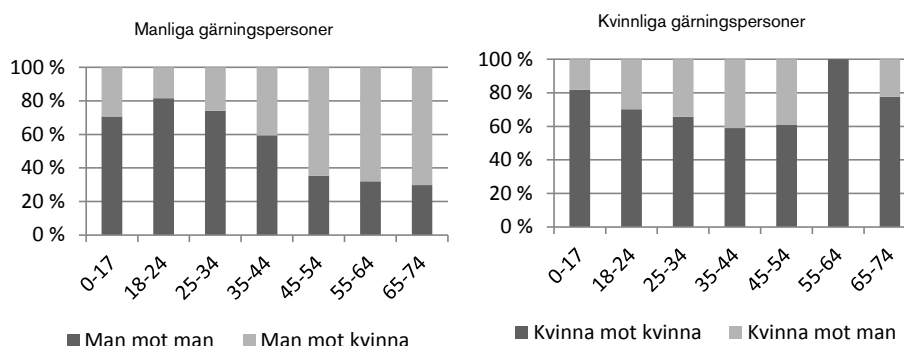
Yngre män misshandlar män medan äldre män misshandlar kvinnor

Delar man vidare upp materialet efter gärningspersonens ålder och kön och den utsattes kön framträder en mer detaljerad bild av vilka som utsätts och av vem.

Figur 3 visar att yngre män tenderar att misshandla män i betydligt större utsträckning än de misshandlar kvinnor (70 procent mot 30 procent). Ju äldre ålderskategori man studerar, desto större är dock andelen utsatta kvinnor. Manliga gärningspersoner över 45 utsätter därmed oftare en kvinna än en man för misshandel. Samtidigt ska man hålla i åtanke att *antalet* misshandelsfall enligt NTU är högst i de yngre åldrarna (se figur 3), varför majoriteten av misshandelsbrotten fortfarande begås av män mot män.

Generellt är resultaten för kvinnor osäkrare, på grund av att underlaget är litet. Överlag verkar dock kvinnliga gärningspersoner i första hand utsätta andra kvinnor oavsett ålder. Yngre och äldre kvinnor begår i störst utsträckning misshandel mot andra kvinnor. Andelen utsatta män är störst när förövaren är i åldern 35-54 år.

Figur 3. Andelen gärningspersoner som misshandlat personer av samma eller motsatt kön, beroende på gärningspersonens ålder enligt NTU.



En anledning till de stora skillnaderna mellan manliga och kvinnliga gärningspersoner i olika åldrar är att de gör sig skyldiga till olika typer av misshandel, det vill säga att omständigheterna kring brotten är olika. Det

finns ett antal ytterligare frågor i NTU som kan belysa detta och ge en bild av under vilka omständigheter misshandeln skett.

En stor del av det våld som begås av yngre män mot andra män i samma ålder, sker ofta på offentliga platser och i samband med alkoholintag. Misshandel som begås av män i åldern 18–24 år sker i 7 fall av 10 på allmän plats. Andelen sjunker sedan över tid, och i spannet 45–54 år är det istället i en bostad som störst andel av misshandelsbrotten begångna av män sker. I äldre åldrar riktas våldet istället mot någon närstående, vilket gör att andelen utsatta kvinnor ökar. Tittar man på relationen mellan de inblandade är nästan 7 av 10 gärningspersoner i de yngre åldersspannen obekanta med den som utsatts. Andelen sjunker sedan och i ålderskategorin 55–64 år är relationen nästan jämnt fördelad mellan svarsalternativen närstående, bekant och helt okänd.

För kvinnor återfinns inte samma mönster. Visserligen utsätts fler obekanta på allmän plats när gärningspersonen är yngre, men ju äldre gärningspersonen är, desto fler fall uppges ske av någon som den som utsätts är bekant med och då inom ramen för den utsattes yrkesutövning.

Skolundersökningen om brott utgör ytterligare en källa vid misshandel

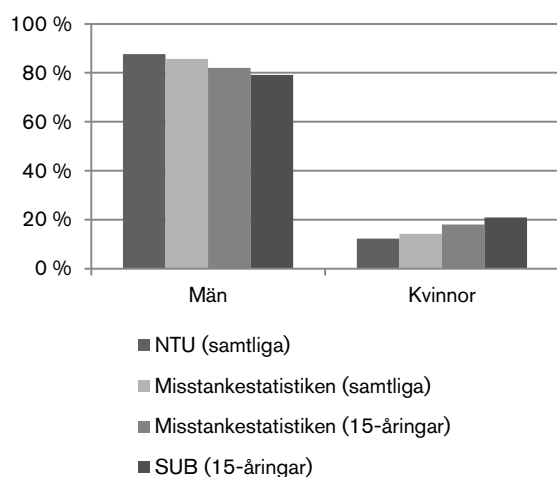
I Brås skolundersökning om brott (SUB) tillfrågas niondeklassare om sitt deltagande i olika typer av brott. SUB utgör därför en tredje källa som kan användas för att beskriva könsfördelningen på gärningspersonerna vid misshandel⁴. Eftersom så gott som alla i undersökningen är 15 år går det inte att göra någon beskrivning uppdelat på ålder, men däremot på kön.

Tittar man på könsfördelningen för det aktuella brottet framgår att andelen pojkar som uppger att de slagit någon är större än andelen flickor, vilket är i linje med de andra två källorna (figur 4). En tidigare rapport (Brå 2013a) har också visat att pojkarna i genomsnitt begår fler misshandelsbrott per person än vad flickorna gör. Med andra ord är pojkarnas andel av alla händelser av misshandel större än vad som presenteras här, vilket sannolikt gäller också för de andra källorna. Om den undersökta enheten hade varit brott, hade männens andel alltså varit större för samtliga brottstyper.

I jämförelse med de resultat som tidigare redovisats ur NTU och misstankestatistiken utgör flickorna en större andel av gärningspersonerna (21 procent i SUB mot 14 procent i misstankestatistiken och 12 procent i NTU). I misstankestatistiken är det möjligt att titta på 15-åringar för sig. I den åldern utgör flickor 18 procent av de misstänkta. Resultaten är med andra ord samstämmiga; flickor i 15 års ålder uppger i högre grad att de slagit någon och utgör en större andel av de misstänkta för misshandel än vad kvinnor gör i genomsnitt vid misshandel.

⁴ Liksom frågorna i NTU motsvarar inte frågorna i SUB de exakta juridiska definitionerna av olika brott. Här används därför frågan om man under de senaste 12 månaderna "med avsikt slagit någon (som inte tillhör din familj) så att du tror eller vet att han/hon behövde sjukvård?" som en indikation på om man begått misshandel.

Figur 4. Andelen manliga och kvinnliga gärningspersoner vid misshandel enligt misstankestatistiken (2005–2012), NTU (2005–2012) och SUB (2005, 2008 och 2011).

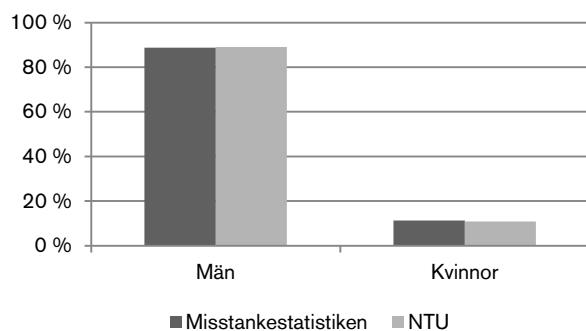


Hot⁵

Könsfördelningen densamma i misstankestatistiken och NTU

Vid hot utgör andelen manliga och kvinnliga gärningspersoner lika stora andelar enligt de två källorna (figur 5). Män utgör nio av tio gärningspersoner (89 procent).

Figur 5. Andelen manliga och kvinnliga gärningspersoner vid hot enligt misstankestatistiken och NTU.



Ser man till kön på både gärningspersonerna och de utsatta vid hot visar tabell 3 att kvinnor utsätts i större grad än män av både manliga och kvinnliga gärningspersoner. Totalt är dock utsattheten bland kvinnor endast något större än bland män (52 mot 47 procent i misstankestatistiken och 55 mot 45 procent i NTU). Skillnaderna mellan källorna är små, men i NTU är andelen kvinnliga gärningspersoner som utsätter män

⁵ Underlaget i detta kapitel består av samtliga personer misstänkta för olaga hot åren 2005–2012, totalt 61 195 personer. Uppgifterna ur NTU baseras på svar om 5 476 händelser åren 2005–2012, vilket ger en skattad siffra om 2 446 000 händelser av hot under samma period. Ett visst bortfall finns i båda källorna i de fall kön och/eller ålder på gärningspersonen är okänt.

något mindre och andelen som utsätter andra kvinnor något större än i misstankestatistiken.

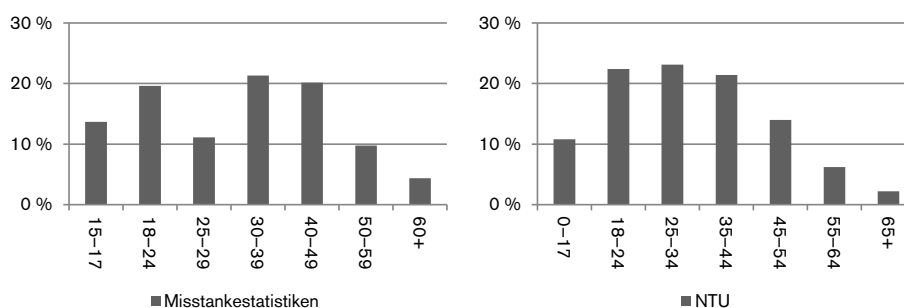
Tabell 3. Andelen manliga och kvinnliga gärningspersoner vid hot uppdelat på om brottet skett mot en man eller en kvinna enligt misstankestatistiken åren 2009–2012 och NTU åren 2005–2012. (Observera att antalet år inte är detsamma för brottstyperna i misstankestatistiken. Det beror på att det inte alltid varit möjligt att utläsa de utsattas kön utifrån brottkoderna.)

	Misstankestatistiken			NTU		
	Av man	Av kvinna	Totalt	Av man	Av kvinna	Totalt
Mot man	42 %	5 %	47 %	43 %	2 %	45 %
Mot kvinna	46 %	6 %	52 %	46 %	9 %	55 %
Totalt	89 %	11 %	100 %	89 %	11 %	100 %

Stor åldersspridning bland gärningspersonerna vid olaga hot

I figur 6 presenteras åldersfördelningen på de misstänkta. Figurerna visar att hot är en brottstyp som begås av personer i olika åldrar. Till skillnad från misshandel och rån, som typiskt sett begås av yngre gärningspersoner (18–24), begås hot av personer mellan 18 och 49 år i ungefär samma utsträckning. Den ålderskategori som är helt jämförbar (18–24) visar liknande resultat: 20 procent av gärningspersonerna i misstankestatistiken och 22 procent i NTU. Skillnaderna mellan källorna är med andra ord små även här.

Figur 6. Andelen gärningspersoner i olika åldrar vid hot enligt misstankestatistiken och NTU. (Observera att åldersindelningen skiljer sig mellan källorna samt att varje ålderskategori inte omfattar ett lika stort åldersspann, till exempel 25–29 år mot 25–35 år.)



Gärningspersonerna hotar ofta personer i samma ålder

Liksom vid misshandel finns ett tydligt mönster i relationen mellan gärningspersonernas och de utsattas ålder. Tabell 4 visar NTU-materialet uppdelat på de inblandade personernas ålder. Där framgår att hot ofta begås mot en person i samma ålder som utövaren. Brotts handlingarna är dock mer spridda över offrens ålder än vid misshandel.

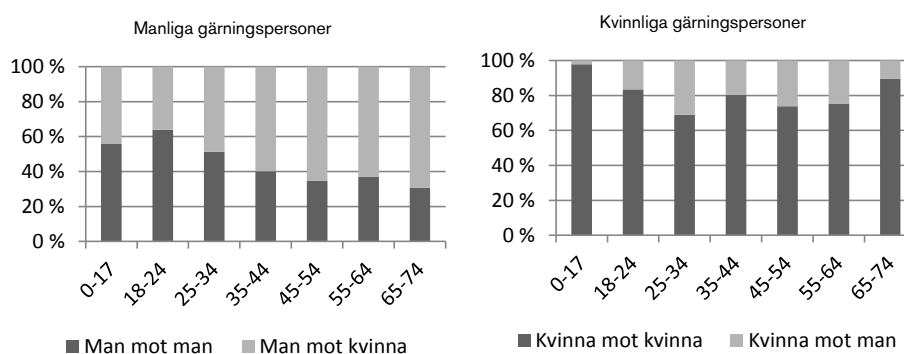
Tabell 4. Andelen gärningspersoner i olika åldrar vid hot, beroende på den utsattes ålder, enligt NTU.

		Gärningspersonernas ålder							
		0–17	18–24	25–34	35–44	45–54	55–64	65–74	75–84
De utsattas ålder	16–19	46 %	25 %	5 %	4 %	4 %	2 %	1 %	3 %
	20–24	9 %	33 %	21 %	8 %	6 %	6 %	6 %	6 %
	25–34	12 %	14 %	31 %	24 %	19 %	15 %	6 %	24 %
	35–44	9 %	10 %	19 %	30 %	27 %	19 %	17 %	6 %
	45–54	10 %	9 %	13 %	18 %	24 %	28 %	28 %	24 %
	55–64	10 %	6 %	7 %	13 %	13 %	17 %	30 %	4 %
	65–74	5 %	2 %	2 %	3 %	6 %	11 %	9 %	25 %
	75–79	0 %	1 %	1 %	1 %	1 %	2 %	4 %	8 %
	Totalt	100 %	100 %	100 %	100 %	100 %	100 %	100 %	100 %

Yngre män hotar män, medan äldre män hotar kvinnor

Unga män hotar främst andra män, medan äldre män främst hotar kvinnor (se figur 7). Mönstret är därmed detsamma som vid misshandel. Även för kvinnor är mönstret detsamma som vid misshandel; kvinnor utsätter i majoriteten av fallen andra kvinnor, oavsett vilken ålder de är i, men andelen manliga utsatta är som störst när gärningspersonen är i åldern 25–54 år. Samma förklaringsmodell kan användas för att förklara resultaten här som vid misshandel; ju äldre de manliga gärningspersonerna är, desto oftare riktas en mot en närstående kvinna. För kvinnliga gärningspersoner finns inga motsvarande tendenser och liksom vid misshandel sker en större andel av hoten inom ramen för den utsatta personens arbete.

Figur 7. Andelen gärningspersoner som hotat personer av samma eller motsatt kön, beroende på gärningspersonernas ålder enligt NTU.

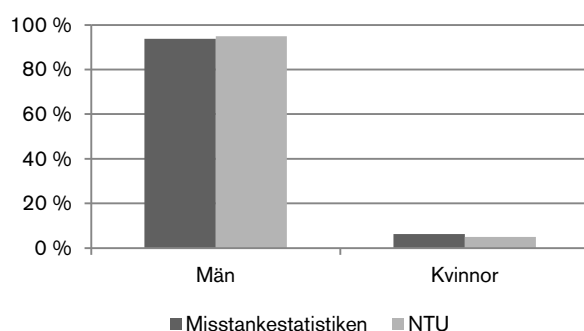


Personrån⁶

Källorna samstämmiga avseende fördelningen mellan könen

Enligt båda de studerade källorna utgörs gärningspersonerna vid rån av män i ungefär 95 procent av fallen (figur 8). Skillnaden mellan källorna är endast en procentenhet. Rån är den brottstyp (av de fyra som studeras i denna analys) där andelen kvinnliga gärningspersoner är som lägst enligt NTU. (Den brottstyp där andelen kvinnor är som lägst i misstankestatistiken är sexualbrott, se nästa avsnitt).

Figur 8. Andelen manliga och kvinnliga gärningspersoner vid personrån enligt misstankestatistiken och NTU.



Vid rån är möjligheterna att beskriva de utsatta ytterligare begränsad eftersom det inte är möjligt att utläsa den utsattes kön i misstankestatistiken. I NTU finns dock sådana uppgifter, vilket gör det möjligt att säga något om i vilken utsträckning manliga och kvinnliga gärningspersoner utsätter personer av samma eller motsatt kön. Tabell 5 visar att sju av tio rån riktas mot män och tre av tio mot kvinnor. Resultaten visar också att gärningspersonerna, liksom vid misshandel, i första hand utsätter någon av samma kön som de själva. Eftersom så få kvinnor begår rån innebär detta att nästan sju av tio rån sker mellan män.

Tabell 5. Andelen manliga och kvinnliga gärningspersoner vid personrån uppdelat på om brottet skett mot en man eller en kvinna, enligt NTU. (Observera att någon uppdelning inte är möjlig göra med hjälp av misstankestatistiken).

	Misstankestatistiken			NTU		
	Av man	Av kvinna	Totalt	Av man	Av kvinna	Totalt
Mot man	-	-	-	67 %	2 %	69 %
Mot kvinna	-	-	-	28 %	3 %	31 %
Totalt	94 %	6 %	100 %	95 %	5 %	100 %

⁶ Underlaget i detta kapitel består av samtliga personer misstänkta för personrån åren 2005–2012, totalt 7 829 personer. Uppgifterna ur NTU baseras på svar om 1 051 händelser åren 2005–2012, vilket ger en skattad siffra om 539 000 rånhandlingar under samma period. Ett visst bortfall finns i båda källorna i de fall kön och/eller ålder på gärningspersonen är okänt.

Gärningspersonerna vid rån ofta unga

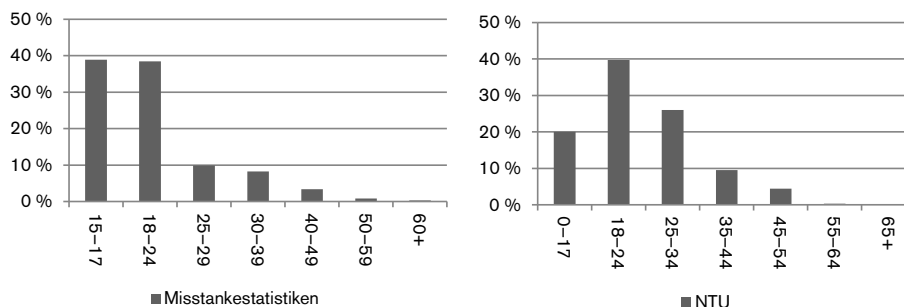
Även rån begås i stor utsträckning av unga personer. Andelen unga är högre vid rån än för någon annan av de studerade brottstyperna.

Åldersfördelningen är något olika i de båda källorna. Andelen yngre gärningspersoner är större i misstankestatistiken; nästan fyra av fem misstänkta (77 procent) är i åldrarna 15–24. För den ålderskategori som är helt jämförbar mellan de båda källorna (18–24-åringar) är dock skillnaden liten (38 mot 40 procent). Från och med 25 års ålder är dock andelen misstänkta låg. I NTU utgör de äldre gärningspersonerna en större andel än i misstankestatistiken. Två av fem är 25 år eller äldre.

Resultaten kan vara en effekt av att källorna fångar upp olika gärningspersoner. En uppdelning av NTU-materialet utifrån relationen mellan de inblandade visar att äldre gärningspersoner oftare än yngre utsätter en bekant eller närstående person, medan yngre gärningspersoner i majoriteten av fallen utsätter någon helt obekant. Här finns anledning att tro att anmälningsbenägenheten är större bland de som utsätts av någon okänd än av någon de känner. Rån som begås av äldre personer fångas in i NTU, men hamnar alltså inte i misstankestatistiken.

En förklaring kan också vara att NTU i större grad fångar upp händelser, till exempel väskryckning, som inte är att betrakta som rån i juridisk mening. I den utsträckning som andra (äldre) gärningspersoner gör sig skyldiga till denna typ av brott kan det avspeglas i resultaten.

Figur 9. Andelen gärningspersoner i olika åldrar vid personrån enligt misstankestatistiken och NTU. (Observera att åldersindelningen skiljer sig mellan källorna samt att varje ålderskategori inte omfattar ett lika stort åldersspann, till exempel 25–29 mot 25–35 år.)



Andelen gärningspersoner i åldern 15–17 är större i misstankestatistiken än andelen i åldern 0–17 i NTU. Detta gäller för alla brottstyper men är särskilt utmärkande vid rån, vilket troligtvis hänger samman med att brott i stor utsträckning begås mot personer i samma unga ålder. Eftersom personer under 16 års ålder inte tillfrågas i NTU, faller till exempel brott mellan 15-åringar bort. Samtidigt är 15-åringar straffmyndiga, varför de kan komma med i misstankestatistiken. Dessutom utgör brott som begås av yngre en uttalad prioritet hos polisen. Detta kunna förklara skillnaden mellan källorna.

Få äldre gärningspersoner vid rån

Tabell 6 visar en uppdelning av NTU-materialet på de inblandades ålder. Den visar att även rån är en brottstyp som i betydande utsträckning begås mot personer i samma ålder. Tabellen visar endast statistik upp till kate-

gorin 45–54 år för gärningspersoner, eftersom det i NTU finns få fall där gärningspersonen är äldre än så. Detta beror delvis på att utsattheten för rån är låg överlag, men är även en konsekvens av att äldre gärningspersoner är ovanliga vid rån.

Tabell 6. Andelen gärningspersoner i olika åldrar vid personrån, beroende på den utsattes ålder, enligt NTU.

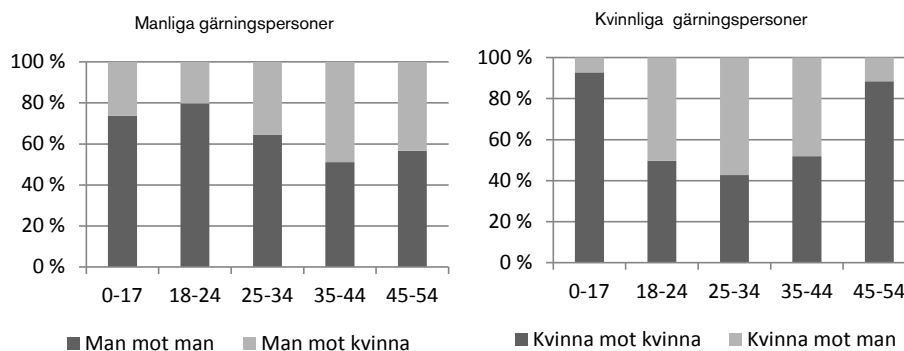
		Gärningspersonernas ålder				
		0–17	18–24	25–34	35–44	45–54
De utsattas ålder	16–19	39 %	25 %	6 %	7 %	5 %
	20–24	19 %	32 %	32 %	8 %	12 %
	25–34	13 %	15 %	18 %	25 %	12 %
	35–44	9 %	12 %	12 %	27 %	16 %
	45–54	4 %	7 %	16 %	19 %	18 %
	55–64	7 %	5 %	10 %	6 %	7 %
	65–74	7 %	3 %	6 %	4 %	20 %
	75–79	1 %	1 %	1 %	5 %	10 %
	Totalt	100 %	100 %	100 %	100 %	100 %

Kvinnor i yngre medelåldern rånar oftare män

Figur 10 visar andelen rån som begås av män respektive kvinnor mot män respektive kvinnor beroende på gärningspersonens ålder. Där framgår att män i störst utsträckning rånar andra män, oavsett gärningspersonens ålder. Andelen kvinnliga utsatta är dock större ju äldre gärningspersonen är.

Kvinnliga gärningspersoner i åldrarna 18–34 rånar något oftare män än kvinnor. De yngsta och de äldsta kvinnliga gärningspersonerna (åldrarna 0–17 år respektive 45–54 år) utsätter dock huvudsakligen kvinnor.

Figur 10. Andelen gärningspersoner som begått personrån mot personer av samma eller motsatt kön, beroende på gärningspersonens ålder, enligt NTU åren 2005–2012.

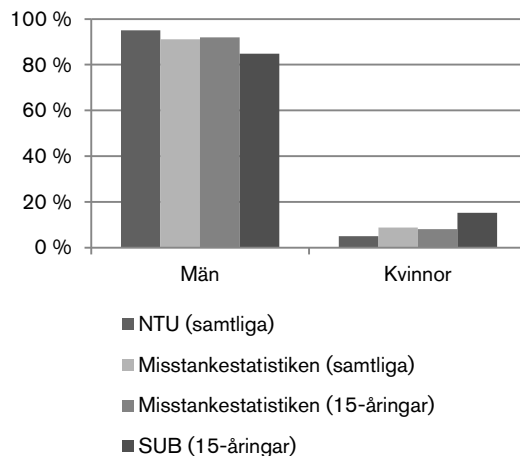


Skolundersökningen om brott visar en högre andel flickor bland gärningspersonerna

Även för rån finns det i SUB självdeklarerade uppgifter om niondeklassares deltagande i brott.⁷ I likhet med de andra källorna visar SUB att andelen pojkar som uppger att de deltagit i rån är större än andelen flickor (figur 11).

Flickorna utgör dock en större andel av gärningspersonerna i SUB (15 procent) än i både misstankestatistiken (9 procent) och NTU (5 procent). Gör man i misstankestatistiken en könsuppdelning för endast 15-åringar är andelen lägre, nästan densamma som för kvinnorna i stort: 8 procent av 15-åriga flickor jämfört med 9 procent av kvinnorna. Anledningen till den större andelen flickor som uppger att de begått ett rån i SUB är oklar. En delförklaring kan vara att även lindrigare händelser fångas upp, till exempel händelser som inträffar mellan syskon, eftersom det är oklart hur frågorna tolkats av de ungdomar som svarar.

Figur 11. Andelen manliga och kvinnliga gärningspersoner vid rån enligt misstankestatistiken (2005–2012), NTU (2005–2012) och SUB (2005, 2008 och 2011).



Sexualbrott⁸

Sexualbrott omfattar brott av varierande allvarlighetsgrad (allt från sexuellt ofredande till våldtäkt), i större grad än vad som gäller för de tidigare studerade brotten. De resultat som presenteras här avser alla dessa händelser sammantaget, och det är möjligt att andra resultat skulle erhållas om det var möjligt att studera materialet uppdelat på olika typer av sexualbrott.

⁷ I undersökningen frågar man om respondenten under det senaste 12 månaderna "hotat någon med stryk eller vapen för att få pengar eller andra värdesaker?" Det är denna fråga som anses motsvara personrån.

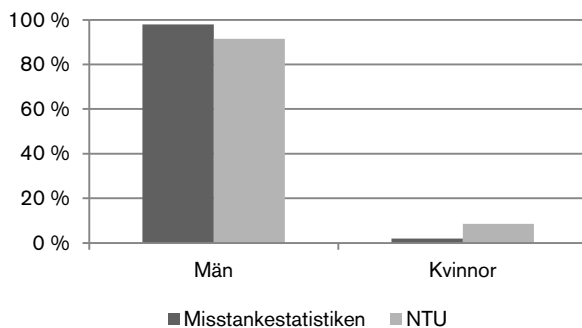
⁸ Underlaget i detta kapitel består av samtliga personer misstänkta för sexualbrott åren 2005–2012, totalt 19 208 personer. Uppgifterna ur NTU baseras på svar om 1 156 händelser åren 2005–2012, vilket ger en skattad siffra om 461 000 händelser av sexualbrott under samma period. Ett visst bortfall finns i båda källorna i de fall kön och/eller ålder på gärningspersonen är okänt.

Fler kvinnliga gärningspersoner i NTU

I misstankestatistiken är 98 procent män och 2 procent kvinnor av dem som är misstänkta för sexualbrott. Av de studerade brottstyperna är sexualbrott den brottstyp som har störst andel manliga misstänkta i statistiken. I NTU, däremot, utgör männen 92 procent och kvinnorna 8 procent av de utpekade gärningspersonerna. Enligt NTU utgör kvinnliga gärningspersoner därmed en nästan lika stor andel vid sexualbrott som vid rån.

Sexualbrott är den enda brottstyp där andelen manliga gärningspersoner är större i misstankestatistiken än i NTU-materialet. Det är också den brottstyp där skillnaden mellan könen är som störst mellan de två källorna. Resultaten antyder att andelen kvinnliga gärningspersoner vid sexualbrott är högre än vad som framkommer i misstankestatistiken, det vill säga att mörkertalet är större när gärningspersonen är en kvinna.

Figur 12. Andelen manliga respektive kvinnliga gärningspersoner vid sexualbrott enligt misstankestatistiken och NTU.



Män begår oftare sexualbrott, mot både kvinnor och män

I detta avsnitt redovisas uppgifter om gärningspersonernas kön i förhållande till de utsattas kön. Ur misstankestatistiken redovisas dock endast sexualbrottet våldtäkt, eftersom statistiken för andra typer av sexualbrott inte går att dela upp på de utsattas kön.

Sexualbrott begås oftast av en man mot en kvinna. Män begår också fler sexualbrott mot andra män än vad kvinnor gör mot män. Gärningspersoner utsätter dock oftast någon av motsatt kön, enligt NTU (tabell 7). Eftersom majoriteten av gärningspersonerna är män innebär detta att andelen kvinnliga utsatta är hög (95 procent i misstankestatistiken och 84 procent i NTU). Det medför att sexualbrott är den brottstyp som uppvisar den snedaste könsfördelningen vad gäller de utsatta.

Det är också vid sexualbrott som det är störst skillnad mellan de två studerade källorna. Enligt misstankestatistiken är 6 procent av de som utsätts män, medan samma siffra i NTU är 17 procent. Kvinnor utgör också en större del av gärningspersonerna i NTU, oavsett könet på den som brottet riktats mot. Dessa jämförelser är inte helt rättvisande, eftersom det i misstankestatistiken bara är för våldtäkt som det finns uppgifter om kön för de utsatta. Andelen utsatta män, liksom andelen kvinnliga gärningspersoner, är troligen större vid andra typer av sexualbrott än just våldtäkt. En slutsats kan därför vara att kvinnor gör sig skyldiga till mindre grova sexualbrott mot män, brott som uppges i NTU men inte finns med i statistiken över personer misstänkta för våldtäkt. Sannolikt skulle dock en del av skillnaden mellan könen kvarstå även om man kunde ta med samtliga sexualbrott eftersom NTU, liksom andra själv-

deklarationsstudier, visat att anmälningsbenägenheten är särskilt låg när män utsätts för sexualbrott, varför deras antal är underskattat i misstankestatistiken (Brå 2002, Brå 2008a, Brå 2014b). Ytterligare en faktor som kan påverka resultaten är att NTU också kan fånga in handlingar som inte är sexualbrott i juridisk mening. Eventuellt utgör kvinnor en större andel av de personer som ligger bakom sådana handlingar.

Tabell 7. Andelen manliga och kvinnliga gärningspersoner vid sexualbrott, uppdelat på om brottet skett mot en man eller en kvinna, enligt misstankestatistiken åren 2008–2012 och NTU åren 2005–2012. (Observera att för sexualbrott ingår endast rubriceringen våldtäkt ur misstankestatistiken, eftersom någon uppdelning på kön inte är möjlig för andra typer av sexualbrott, och att antalet år är färre i misstankestatistiken, eftersom de utsattas kön inte gick att utläsa före 2008.)

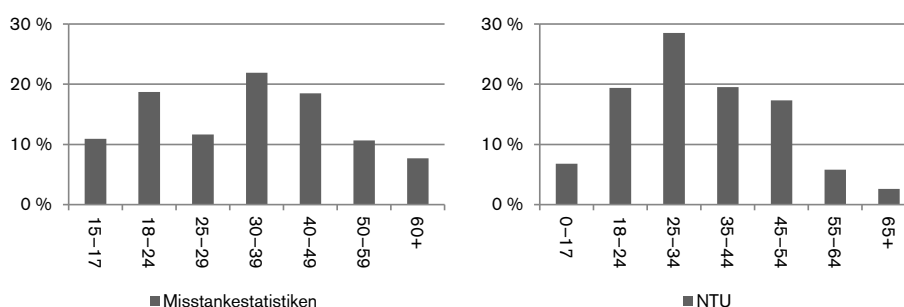
		Misstankestatistiken			NTU		
		Av man	Av kvinna	Totalt	Av man	Av kvinna	Totalt
Sexualbrott	Mot man	5 %	1 %	6 %	11 %	6 %	17 %
	Mot kvinna	93 %	1 %	94 %	81 %	3 %	84 %
	Totalt	98 %	2 %	100 %	92 %	9 %	100 %

Andelen äldre gärningspersoner större vid sexualbrott

Liksom vid hot är åldersfördelningen bland gärningspersonerna mer spridd vid sexualbrott än vid misshandel och rån (där gärningspersonerna i regel är unga). Andelen äldre gärningspersoner är störst vid sexualbrott.

Åldersfördelningen är likartad i de båda källorna. För den åldersgrupp som är helt jämförbar mellan de båda källorna, 18–24-åringar, finns ingen skillnad; andelen 18–24-åringar utgör 19 procent av gärningspersonerna.

Figur 13. Andelen gärningspersoner i olika åldrar vid sexualbrott, enligt misstankestatistiken respektive NTU. (Observera att åldersindelningen skiljer sig mellan källorna samt att varje ålderskategori inte omfattar ett lika stort åldersspann, till exempel 25–29 mot 25–35 år.)



Vid sexualbrott är gärningspersonen ofta äldre än den som utsätts

Det mönster som misshandel, hot och rån uppvisat gäller inte för de sexualbrott som uppges i NTU. Tabell 8 visar att gärningspersonerna ofta utsätter någon som är yngre än de själva, och att skillnaden i ålder bli större ju äldre gärningspersonen är. Dock är utsattheten för sexualbrott låg (vilket medför få svaranden i NTU). Det gör att underlaget är för litet för att dra några säkra slutsatser för de högre ålderskategorierna.

Resultaten stöds av tidigare forskning, där en genomgång gjorts av *polisanmälda* fall av våldtäkt mot personer som är 15 år och äldre (Brå

2008c). I undersökningen kom man fram till att medianåldern hos gärningspersonerna var något högre än offrens. Det talar för att en uppdelning på ålder utifrån misstankestatistiken hade gett resultat som liknat dem i tabell 8, om den varit möjlig att göra.

Tabell 8. Andelen gärningspersoner i olika åldrar vid sexualbrott, beroende på den utsattes ålder, enligt NTU.

		Gärningspersonernas ålder						
		0-17	18-24	25-34	35-44	45-54	55-64	65-74
De utsattas ålder	16-19	53 %	37 %	10 %	7 %	10 %	10 %	18 %
	20-24	11 %	32 %	32 %	16 %	12 %	6 %	0 %
	25-34	10 %	18 %	38 %	30 %	25 %	29 %	19 %
	35-44	0 %	7 %	12 %	25 %	20 %	17 %	16 %
	45-54	14 %	1 %	5 %	12 %	21 %	10 %	12 %
	55-64	9 %	4 %	1 %	7 %	8 %	27 %	24 %
	65-74	4 %	2 %	1 %	2 %	2 %	0 %	10 %
	75-79	0 %	0 %	0 %	0 %	1 %	0 %	0 %
	Totalt	100 %	100 %	100 %	100 %	100 %	100 %	100 %

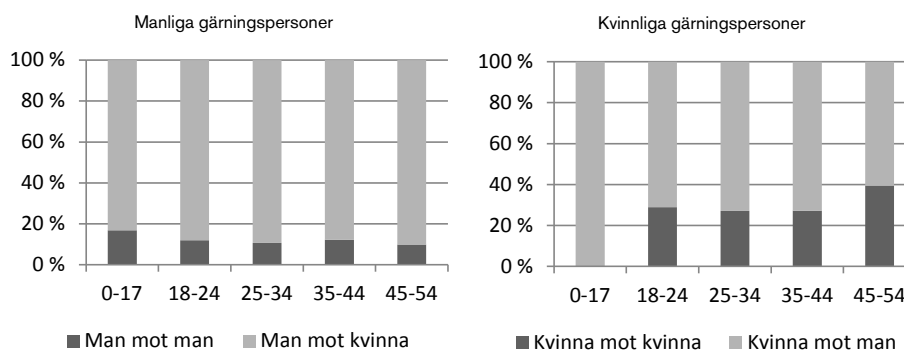
De utsatta är av motsatt kön oavsett gärningspersonernas ålder

Sexualbrotten uppvisar ett annat mönster än de andra studerade brottstyperna när man delar upp materialet på gärningspersonernas ålder och kön och de utsattas kön.

När gärningspersonen är av manligt kön är andelen kvinnliga utsatta genomgående stor (83-96 procent beroende på gärningspersonens ålder), till skillnad från misshandel och rån, där majoriteten av de utsatta är män. Andelen kvinnliga utsatta blir större ju äldre (den manliga) gärningspersonen är, vilket dock även är fallet vid misshandel, hot och rån. En närmare granskning av NTU-materialet visar att ju äldre både gärningspersonerna och de utsatta är, desto större är inslagen av brott som begås i en nära relation. I yngre åldrar är gärningspersonen oftare någon okänd och brotten begås oftare utanför hemmet.

Vid sexualbrott med kvinnliga gärningspersoner är det i majoriteten av händelserna en man som utsätts för brottet. Andelen brott som begås mot en man minskar dock ju högre ålderskategori som studeras.

Figur 14. Andelen gärningspersoner som begått sexualbrott mot personer av samma eller motsatt kön, beroende på gärningspersonens ålder, enligt NTU.



Slutsatser

Resultaten visar en god överensstämmelse mellan källorna, men misstankestatistiken har sina begränsningar

Resultaten visar på en relativt god överensstämmelse mellan NTU och statistiken över misstänkta personer, för de analyser som låter sig göras. Vid misshandel, hot och rån skiljer det som mest två procentenheter mellan uppgifterna i misstankestatistiken och NTU när det gäller gärningspersonens kön (andelen manliga gärningspersoner är något högre i NTU). Vid sexualbrott finns större skillnader. I NTU är andelen kvinnliga gärningspersoner större än i misstankestatistiken, vilket ger en indikation om att kvinnliga gärningspersoner är vanligare vid sexualbrott än vad misstankestatistiken ger en bild av.

Vid en uppdelning på de utsattas kön i förhållande till gärningspersonernas kön är resultaten ganska lika mellan de två källorna vid hot. Vid misshandel är andelen brott som begås av en man mot en man högre i NTU-materialet (sex av tio jämfört med fem av tio), men framför allt utgörs den stora skillnaden av att andelen brott som begås av en man mot en kvinna utgör en tredjedel i misstankestatistiken och en fjärdedel i NTU. Resultatet är oväntat med tanke på att det våld som sker i nära relationer ofta lyfts fram som exempel på brott som i mindre grad kommer till rättsväsendets kännedom. Andelen borde i enlighet med detta vara större i NTU, där mörkertalet bedöms vara mindre. Av det som framkommit i analysen verkar dock mörkertalet vid misshandel i andra konstellationer, inte minst vid det som sker mellan män, kunna vara ännu större i misstankestatistiken, i alla fall till antalet.

För rån kan ingen jämförelse mellan män och kvinnor göras, eftersom sådana uppgifter saknas i misstankestatistiken. För sexualbrotten är skillnaden återigen större, vilket delvis tros bero på att en jämförelse endast kan göras för rubriceringen våldtäkt i misstankestatistiken. Andelen fall där brottet begåtts av en man och riktats mot en kvinna är betydligt vanligare i misstankestatistiken (93 procent, mot 81 procent i NTU), medan andra kombinationer är vanligare i NTU. En ytterligare faktor som kan ha betydelse är att NTU troligen även fångar upp fler händelser som inte är att betrakta som sexualbrott i lagens mening.

Skolundersökningen om brott är ett värdefullt komplement vid beskrivningar av könsfördelningen på gärningspersoner i 15-årsåldern vid olika typer av brott. Det är också en unik källa eftersom det handlar om självrapporterat deltagande i brott. Resultaten visar att andelen flickor bland gärningspersonerna är något större än vad som framgår av NTU och misstankestatistiken vad gäller misshandel. Vid rån är andelen betydligt större. Skillnaderna kan bero på hur frågorna i undersökningen tolkas av respondenterna.

Ålder svårare att jämföra på grund av olika redovisningsintervall

Tittar man på materialet utifrån gärningspersonens ålder framkommer i stora drag ett liknande mönster i båda källorna. Materialen har dock olika åldersindelning och därför är det endast åldersspannet 18–24 år som är helt jämförbart.

Andelen 18–24-åringar som utpekas som gärningspersoner i NTU är överlag något större än den i misstankestatistiken. De yngsta gärningspersonerna (upp till 17 år) är dock vanligare förekommande i misstankestatistiken än i NTU, för alla brottstyper. Detta hänger troligtvis samman med att brott i stor utsträckning begås mot personer i samma ålder, ett samband som också är starkare ju yngre gärningspersonen är. Eftersom personer under 16 inte tillfrågas i NTU faller brott som begås mellan 15-åringar bort. Som kontrast till detta utgör brott som begås av yngre en uttalad prioritet hos polisen, varför de fångas upp i statistiken över misstänkta.

Det finns en tendens till att äldre gärningspersoner är vanligare förekommande i misstankestatistiken vid misshandel, medan de är mer vanligt förekommande i NTU när det gäller rån. Tidigare nämnda faktorer som påverkar anmälningsbenägenheten tros här spela in. Äldre män begår fortfarande en stor del av misshandelsbrotten mot andra män på offentlig plats, medan rånen i större grad övergår till att ske i en bostad och/eller i en nära relation eller mot bekanta, där anmälningsbenägenheten är lägre.

Såväl NTU som misstankestatistiken kan användas för att ge en bild av gärningspersonernas köns- och åldersfördelning

Resultaten avseende kön och till viss del ålder pekar på att det går att använda såväl NTU som misstankestatistiken för att ge en bild av gärningspersonernas köns- och åldersfördelning vid de brottstyper som studerats. Visa skillnader finns, men generella beskrivningar bör kunna göras utifrån båda källorna utan att de blir alltför missvisande, i alla fall i förhållande till varandra. I vilken mån båda källorna är valida och därmed speglar den ”sanna” bilden över vilka gärningspersonerna faktiskt är, går inte att säga baserat på innehållet i denna analys. Skillnaderna är små vid misshandel (gäller även SUB), hot och rån. Större försiktighet bör däremot iakttas när sexualbrotten ska beskrivas. I NTU och SUB är det möjligt att fler typer av händelser fångas upp, eftersom frågorna är mer öppna för tolkning jämfört med den strikt juridiska avgränsning som ligger till grund i misstankestatistiken. Misstankestatistiken har begränsningar i vilka beskrivningar som kan göras av brottens omständigheter. I NTU finns många fler möjligheter att titta närmare på relationen mellan gärningsperson och den som utsatts för brott och på omständigheterna vid brottet. I den bemärkelsen finns det större möjligheter att med hjälp av NTU försöka belysa frågor om varför det ser ut som det gör (till exempel genom att undersöka

relationen mellan de inblandade, vid olika köns- och ålderskonstellationer).

Likheterna kan bero på att de olika källorna täcker in samma typer av händelser, men i olika utsträckning

Utifrån genomgången i inledningen (samt redogörelsen i bilaga 1) fanns det anledning att tro att det skulle vara större skillnader i resultaten mellan källorna, för att de förväntades fånga delvis olika typer av gärningspersoner. Det förväntade resultatet var därför att köns- och åldersfördelningen skulle kunna vara relativt olika i de två datakällorna. Samstämmigheten i resultaten ger därför anledning att diskutera vad likheterna beror på. Två preliminära hypoteser kan formuleras:

1. källorna har olika stor täckningsgrad men fångar upp samma typer av händelser
2. källorna fångar upp olika händelser, men köns- och åldersfördelningen på gärningspersonerna är ungefär densamma

När det gäller täckningsgrad kan vi konstatera att nivåerna i antalet misstänkta personer i misstankestatistiken och utpekade gärningspersoner i NTU skiljer sig åt. Detta motsäger dock inte att fördelningen i kön och ålder kan vara densamma. Resultaten ger i sådana fall en indikation om att samma mekanismer för att anmäla brott även påverkar rapporteringen till NTU, men i olika utsträckning. Mörkertalet skulle med andra ord vara jämnare fördelat över de olika typerna av till exempel misshandel än vad man trott, åtminstone vad gäller gärningspersonernas kön- och åldersfördelning. I andra fall speglar polisens prioriteringar av till exempel ungdomsbrott ett faktiskt högre deltagande i brott bland unga, vilket bidrar till en likartad åldersfördelning. Detta utesluter inte att vissa typer av brott inte fångas upp i någon av källorna. Brott som begås i slutna sammanhang bland de mest marginaliserade grupperna eller i nära relationer utgör kanske till stor del bortfallet i både misstankestatistiken och NTU.

Avseende den andra hypotesen kan konstateras att det finns flera tidigare studier som visat att mörkertalet vid vissa brott är stort och att omständigheter vid brotten påverkar huruvida de uppges i självdeklarationsundersökningar eller anmäls till polisen. I inledningen till analysen konstateras också att det finns flera anledningar att tro att gärningspersoner som gör sig skyldiga till olika typer av gärningar fångas upp i olika utsträckning i de studerade källorna. En förklaring till resultaten skulle därmed kunna vara att källorna fångar upp olika typer av händelser, men att gärningspersonerna bakom dessa inte skiljer sig avseende kön och ålder.

Det finns i detta sammanhang inga möjligheter att närmare utveckla, belysa och pröva de två hypoteserna. För det krävs mer ingående undersökningar. Det faktum att gärningspersonernas köns- och åldersfördelningen är så lika i de två källorna, särskilt för misshandel och hot, ger dock en lärdom inför framtida analyser av gärningspersoner. Samstämmigheten i resultaten visar att såväl misstankestatistiken som NTU kan användas var för sig för att beskriva kön och ålder på gärningspersonerna vid vissa brott.

Resultaten bör inte generaliseras till andra brottstyper

Jämförelsen i denna analys är begränsad till fyra brottstyper, i samtliga fall brott där den som utsatts för brott vanligen har en möjlighet att se vem gärningspersonen är. Det går inte att uttala sig om i vilken grad resultaten skulle vara samstämmiga om andra brottstyper jämfördes. Som tidigare nämnts krävs att det är ett offerbrott med interaktion för att den som utsatts ska kunna uppge svar på frågor om gärningspersonen och för att polisen i så stor grad som möjligt ska kunna hitta en misstänkt person. Graden av samstämmighet mellan källorna bör därför vara som störst för denna typ av brott. Vid till exempel egendomsbrott är det sällan gärningspersonen och den utsatte möts. I de fallen får också polisens prioriteringar större betydelse för vilka som misstänks. I vilken grad misstankestatistiken ger en representativ bild av alla gärningspersoner i de fallen kan vara något att undersöka i andra studier.

Referenser

Brottsförebyggande rådet, Brå (2000). *Vanor och trygghet – intervjuundersökning av socialt utsatta personer och normalbefolkningen*. Stockholm: Brottsförebyggande rådet.

Brottsförebyggande rådet, Brå (2002). *Våld mot kvinnor i nära relationer. En kartläggning*. Rapport 2002:14. Stockholm: Brottsförebyggande rådet.

Brottsförebyggande rådet, Brå (2006). *Konsten att läsa statistik om brottslighet*. Stockholm: Brottsförebyggande rådet.

Brottsförebyggande rådet, Brå (2008a). *Brottsutvecklingen i Sverige fram till år 2007*. Rapport 2008:23. Stockholm: Brottsförebyggande rådet.

Brottsförebyggande rådet, Brå (2008b). *Diskriminering i rättsprocessen. Om missgynnande av personer med utländsk bakgrund*. Rapport 2008:4. Stockholm: Brottsförebyggande rådet.

Brottsförebyggande rådet, Brå (2008c). *Polisanmälda våldtäkter mot personer 15 år och äldre*. Rapport 2008:13. Stockholm: Brottsförebyggande rådet.

Brottsförebyggande rådet, Brå (2013a). *Brott bland ungdomar i årskurs nio. Resultat från Skolundersökningen om brott åren 1995–2011*. Rapport 2013:3. Stockholm: Brottsförebyggande rådet.

Brottsförebyggande rådet, Brå (2013b). *Skolundersökningen om brott 1995–2011. Teknisk rapport*. Rapport 2013:4. Stockholm: Brottsförebyggande rådet.

Brottsförebyggande rådet, Brå (2014a). *NTU 2013. Om utsatthet, otrygghet och förtroende*. Rapport 2014:1. Stockholm: Brottsförebyggande rådet.

Brottsförebyggande rådet, Brå (2014b). *Brott i nära relationer. En nationell kartläggning*. Rapport 2014:8. Stockholm: Brottsförebyggande rådet.

Sarnecki, J (red.) (2006). *Är rättvisan rättvis? Tio perspektiv på diskriminering av etniska och religiösa minoriteter inom rättssystemet*. SOU 2006:30. Stockholm: Fritzes.

Diesen, C (red.) (2005). *Likhet inför lagen*. Stockholm: Natur och Kultur.

Nilsson, A. (2002). *Fånge i marginalen. Uppväxtvillkor, levnadsförhållanden och återfall i brott bland fångar*. Avhandlingsserie nr 8. Kriminologiska institutionen, Stockholms universitet.

Pettersson, T. (2005). Diskrimineras personer med utländsk bakgrund av rättsväsendet? Kriminologiskt perspektiv. I: Diesen, C. (red.) *Likhet inför lagen*. Stockholm: Natur och kultur.

Bilagor

Bilaga 1. Material och metod

Statistiken över misstänkta personer

Statistiken över misstänkta personer har förts sedan 1995. I statistiken redovisas de personer som efter avslutad utredning av polis, tull eller åklagare bedömts vara skäligen misstänkta för brott under ett kalenderår. Statistiken omfattar bara straffmyndiga personer, det vill säga personer som är 15 år eller äldre. En person kan vara misstänkt för flera brott under ett kalenderår. I statistiken redovisas dock en person bara en gång per brottstyp som hen misstänks för under året. År 2013 misstänktes över 107 000 personer i Sverige. Av dessa var 87 000 män och 20 000 kvinnor.

Misstankestatistiken är uppdelad efter juridiska definitioner på olika brottstyper. I rapporten används benämningarna misshandel, hot, sexualbrott och rån. I misstankestatistiken motsvarar detta följande lagrum:

- misshandel (3 kap. 5–6§§BrB)
- olaga hot (4 kap. 5§ BrB)
- sexualbrott (6 kap. BrB)
- personrån (8 kap. 5–6§§BrB).

Misstankestatistiken kan delas upp på kön (man, kvinna) och ålder (15, 16, 17, 18, 19, 20, 21–24, 25–29, 30–39, 40–49, 50–59 och 60+). Redovisningen på brottstyper görs efter brottskod, det vill säga samma indelning som görs i anmälningsstatistiken. Vidare går det i varierande grad att för vissa brottstyper dela upp materialet efter kön på den som utsatts för brott. Det förutsätter dock att det finns särskilda brottskoder för detta. Uppdelning på kön är möjligt för misshandel och hot, och görs även för sexualbrott, men då redovisas endast rubriceringen våldtäkt (6 kap. 1§ Brb). Någon uppdelning på de utsattas ålder går inte att göra i misstankestatistiken. I de fall där en indelning görs i brottskoderna (misshandel, sexualbrott och hot) motsvarar den inte den som görs i NTU (16–19 år, 20–24, 25–29 osv. i NTU, jämfört med 15–17 år och sedan 18+ i misstankestatistiken). En jämförelse skulle därför bli missvisande, eftersom både deltagandet i brott och utsattheten för brott är så hög i just det åldersspannet. Redovisningen för misstankestatistiken är alltså andelen misstankar.

Nationella trygghetsundersökningen (NTU)

Sedan 2005 är Nationella trygghetsundersökningen en årligen återkommande offerundersökning. I den redogör cirka 13 000 personer i åldrarna 16–79 år för sin utsatthet för ett antal brott mot enskild person (misshandel, hot, sexualbrott, personrån, bedrägeri och trakasserier) och ett antal brott mot egendom (cykelstöld, bostadsinbrott, bilstöld och stöld ur/från fordon). I undersökningen ställs också frågor om trygghet och förtroende för rättsväsendet. Svarsfrekvensen har genom åren legat på mellan 64 och 78 procent. För mer information om NTU läs Brås rapporter: *NTU 2013. Om utsatthet, otrygghet och förtroende.* och *NTU 2013. Teknisk rapport.*

Till skillnad mot i misstankestatistiken kan samma gärningsperson förekomma fler än en gång under samma år. Om en respondent till exempel uppgett att hen utsatts för två fall av misshandel kan det vara samma gärningsperson som beskrivs i båda fallen. Det bör dock påpekas att varje person endast får besvara uppföljningsfrågor om tre brott, och att det sker en prioritering av vilka brott som personen får ge uppgifter om (allvarligare och mindre vanliga brott framför lindrigare och vanligare brott).

Redovisningen utifrån NTU sker med hjälp av följande frågor:

- Slog, sparkade eller utsatte någon dig för någon annan typ av fysiskt våld, så att du skadades eller så att det gjorde ont under förra året? (misshandel)
- Blev du under förra året hotad på ett sådant sätt, att du blev rädd? (hot)
- Ofredade, tvingade eller angrep någon dig sexuellt under förra året? Det gäller både allvarliga och mindre allvarliga händelser, till exempel hemma, på jobbet, i skolan eller på någon allmän plats? (sexualbrott)
- Rånade eller försökte någon råna dig genom att använda hot eller våld under förra året? (rån).

Eftersom frågorna i NTU är öppet hållna i jämförelse med de juridiska definitionerna av respektive brott, är det möjligt att en del av de händelser som rapporteras inte är brott i rent juridisk bemärkelse.

I NTU ställs frågor om gärningspersonen till dem som uppger att de utsatts för brott. Indelningsgrunderna i analysen är därför de svarsalternativ som finns i följdfrågorna. Där tillfrågas de utsatta om gärningspersonens kön (man, kvinna), ålder (antingen en exakt ålder, eller i något spann 0–17, 18–24, 25–34, 35–44, 45–54, 55–64, 65–74, 75–84 och 85+). Ålderskategorierna är alltså inte desamma i misstankestatistiken och i NTU.

Vidare kan resultaten delas upp på den utsattes kön och ålder, samt några ytterligare variabler om omständigheterna kring brottet, till exempel plats, relation mellan de inblandade och om den utsatte upplevde att gärningspersonen var påverkad av alkohol eller droger. I analysen används i huvudsak informationen om kön och ålder. Fördjupningsfrågorna kring omständigheterna vid brotten används för att tyda resultaten.

Svaren i NTU viktas efter befolkningens sammansättning och redovisas i form av en skattning av den totala utsattheten i befolkningen. Redovisningsgrunden i NTU-materialet är alltså andelen händelser av varje brottstyp.

Eftersom det i analysen görs ett flertal indelningar av materialet efter till exempel ålder och kön, blir antalet svarande lågt för vissa kategorier. Det gäller särskilt de brottstyper där utsattheten är låg – rån och sexualbrott. Detta bör tas i åtanke vid tolkningen av resultaten, eftersom slumpmässiga variationer kan få alltför stor betydelse. För att undvika detta i så stor utsträckning som möjligt⁹ har resultaten från samtliga NTU-

⁹ Dock kvarstår problematiken på vissa ställen, där någon indelning inte är meningsfull att göra, till exempel redovisas inte alla ålderskategorier för rån.

undersökningar som gjorts slagits ihop. Samtliga resultat som redovisas är alltså andelar för den sammantagna perioden 2005–2012. För att jämförelsen ska bli så rättvis som möjligt har därför även misstankestatistiken slagits ihop för dessa år, där det är möjligt. Vissa brottskoder som möjliggör en uppdelning på ålder infördes dock inte förrän 2008. I de fallen består materialet av misstankar åren 2008–2012.

Skolundersökningen om brott (SUB)

Skolundersökningen om brott bland niondeklassare genomförs bland riksrepresentativa urval av elever i årskurs 9. Eleverna får anonymt fylla i en enkät med frågor om bland annat brott och andra problembeteenden, men även om fritidsvanor, kamratumgänge, attityder med mera. Enkäten innehåller också frågor om utsatthet för brott. Den första undersökningen genomfördes 1995. Datainsamlingen sker vart tredje år. I genomsnitt har antalet deltagande ungdomar varit cirka 6 600 per datainsamlingstillfälle. Svarsfrekvensen har under åren legat på mellan 78 och 95 procent.

För mer information om SUB, se rapporterna: *Brott bland ungdomar i årskurs nio. Resultat från skolundersökningen om brott åren 1995–2011* och *Skolundersökningen om brott åren 1995–2011. Teknisk rapport*.

Liksom för NTU gäller för SUB att frågorna är mer öppet hållna än de juridiska definitionerna. Där ställs följande frågor för att fånga upp miss-handel respektive rån:

Hur många gånger har du gjort följande saker under de senaste 12 månaderna:

- Med avsikt slagit någon (som inte tillhör din familj) så att du tror eller vet att han/hon behövde sjukvård?
- Hotat någon med stryk eller vapen för att få pengar eller andra värdesaker?

Eftersom SUB endast riktar sig till niondeklassare och därmed fångar in 15-åringar, kan resultaten inte delas upp på ålder. Därför utgör kön den enda redovisningsgrunden. Eftersom undersökningen är en självdeklarationsundersökning, bör de uppgifter om deltagande i brott som redovisas inte vara behäftade med samma felkällor som i NTU. Däremot kan resultaten på samma sätt som i NTU påverkas av att vissa inte vill svara, inte minns eller lämnar oärliga svar samt av andra felkällor vid självdeklarationsundersökningar.