

Kortanalys

# Högaktiva lagöverträdare

Antal och geografisk fördelning



# Högaktiva lagöverträdare

Antal och geografisk fördelning

## **Brå – centrum för kunskap om brott och åtgärder mot brott**

Brottsförebyggande rådet (Brå) verkar för att brottsligheten minskar och tryggheten ökar i samhället. Det gör vi genom att ta fram fakta och sprida kunskap om brottslighet, brottsförebyggande arbete och rättsväsendets reaktioner på brott.

URN: NBN: SE: BRA-578  
© Brottsförebyggande rådet 2014

Författare: Jonas Öberg  
Omslagsillustration: Susanne Engman  
Produktion: Brottsförebyggande rådet, Box 1386, 111 93 Stockholm  
Telefon 08-401 87 00, e-post [info@bra.se](mailto:info@bra.se), [www.bra.se](http://www.bra.se)

Denna kortanalys kan laddas ner från Brås webbplats [www.bra.se/kortanalyser](http://www.bra.se/kortanalyser)

# Innehåll

|   |    |
|---|----|
| <b>Sammanfattning</b> .....                                   | 5  |
| Sammanfattande slutsatser .....                               | 7  |
| <b>Bakgrund</b> .....   | 9  |
| Kortanalysens disposition.....                                | 11 |
| <b>Syfte och tillvägagångssätt</b> .....                      | 12 |
| <b>Resultat</b> .....   | 15 |
| En liten grupp lagförs för många brott .....                  | 15 |
| Definition av högaktiva lagöverträdare.....                   | 18 |
| Närmare 12 000 högaktiva lagöverträdare i landet år 2012..... | 19 |
| Livsstilskriminella på polisens fokuslistor .....             | 22 |
| <b>Referenser</b> .....                                       | 24 |
| <b>Bilagor</b> .....  | 26 |
| Bilaga 1. ....  | 26 |
| Bilaga 2. ....  | 27 |
| Bilaga 3. ....  | 28 |



# Sammanfattning

I denna kortanalys undersöks den registrerade brottsligheten bland personer som lagförs under ett år. Vidare presenteras en definition av begreppet *högaktiva lagöverträdare*, som är tänkt att fånga upp den grupp individer i samhället som begår många brott och sammantaget står för en stor del av den totala brottsligheten. Det görs också beräkningar av hur många högaktiva lagöverträdare som finns i Sverige ett givet år och en analys av var i landet de bor. Avslutningsvis jämförs personer upptagna på polisens fokuslistor med Brås urval av högaktiva lagöverträdare.

I analysen ingår samtliga drygt 88 000 personer som lagfördes under 2012 och som vid tiden för lagföringen var minst 20 år (undersökningspopulationen). Dessa personers samtliga lagföringar under en undersökningsperiod om fem år tillbaka i tiden ligger till grund för analysen.

## *En liten grupp står för en stor del av brottsligheten*

Som tidigare kriminologisk forskning visar är brottsligheten mycket ojämnt fördelad. En mindre grupp av undersökningspopulationen (15 procent) har lagförts fem eller fler gånger under undersökningsperioden. Gruppen står för drygt 300 000 (61 procent) av de drygt 500 000 brott som hela undersökningspopulationen lagförts för under undersökningsperioden.

Drygt hälften av undersökningspopulationen har inga tidigare lagföringar under de fem studerade åren. De har sammantaget lagförts för tolv procent av de 500 000 brotten.

## *Vanligt med narkotikamissbruk*

Ser man till brottstyp är det vanligt att lagöverträdare med många lagföringar lagförts för ringa narkotikabrott (8 av 10 personer med minst fem lagföringar). Det är en tydlig indikation på att det rör sig om personer med ett aktivt narkotikamissbruk. Andra vanliga brott är snatteri/stöld, olovlig körning, olaga hot, brott mot knivlagen, rattfylleri och misshandel (ej grov). Grövre brott som rån är ovanligt.

## *Yngre lagöverträdare har fler lagföringar*

Som förväntat visar det sig att ju längre tid som gått mellan en persons första lagföring under undersökningsperioden (*ingångslagföringen*) och den senaste (*urvalslagföringen*), desto fler gånger hade personen i genomsnitt lagförts. Det visar sig dock också att ju fler lagföringar under femårsperioden före urvalslagföringen, desto lägre är också såväl genomsnittsal-

der som medianålder bland de lagförda. Detta kan framstå som motsägelserfullt i ljuset av att ju äldre en person är desto längre tid har hen haft på sig att begå brott. Det kan dock här förklaras av att det specialuttag av registerdata som studeras inte omfattar individernas samtliga lagföringar utan endast sådana som registrerats inom fem år från urvalslagföringen. Resultatet tyder på att intensiteten i brottsligheten bland lagöverträdare med många lagföringar mattas av i takt med att de blir äldre.

#### *En definition av högaktiva lagöverträdare*

Den definition av högaktiva lagöverträdare som utvecklas i kortanalysen tar fasta på personer med ett stort antal lagföringar, under en inte alltför snäv tidsrymd. Analyser har gjorts av olika tänkbara avgränsningar. Brå har därefter i denna kortanalys valt att definiera begreppet högaktiva lagöverträdare som *personer med minst fem tidigare lagföringar inom den senaste femårsperioden före urvalslagföringen, samt minst tre år mellan ingångslagföringens och urvalslagföringens beslutsdatum.*

#### *Närmare 12 000 högaktiva lagöverträdare i landet*

Av de drygt 88 000 personer i åldern 20 år eller äldre som lagfördes 2012 motsvarar 11 600 personer den använda definitionen av högaktiva lagöverträdare. Det motsvarar 16 högaktiva lagöverträdare per 10 000 i befolkningen. De står för 56 procent av samtliga lagförda brott i undersökningsmaterialet.

#### *Tre små landsortskommuner har högst andel högaktiva lagöverträdare*

Man kan kanske i första hand förvänta sig att högaktiva lagöverträdare återfinns i storstäder som traditionellt förknippas med hög brottslighet och sociala problem. Det stämmer också i den meningen att en fjärdedel av personerna bor i Stockholms, Göteborgs och Malmö kommuner. De tre kommuner med flest högaktiva lagöverträdare per 10 000 i befolkningen i åldern 20 år eller äldre är dock förhållandevis små landsortskommuner. Bland de tio kommuner med flest högaktiva lagöverträdare per 10 000 i befolkningen i åldern 20 år eller äldre återfinns såväl stora som små, och landsorts- såväl som storstadskommuner.

#### *Ekonomiskt bistånd och sysselsättning påverkar*

Brå har gjort multivariata linjära regressionsanalyser med ett 30-tal olika variabler inom områdena ekonomiskt bistånd, sysselsättning, utbildning, folkhälsa och kommunekonomi. Syftet har varit att se om någon av de undersökta variablerna har betydelse för variationen av högaktiva lagöverträdare i kommunerna. Resultatet visar att den andel hushåll som uppstår ekonomiskt bistånd, liksom andelen förvärvsarbetsande invånare, statistiskt signifikant påverkar nivån av högaktiva lagöverträdare i en kommun. Den förklarade variansen är dock förhållandevis låg, vilket innebär att det främst är andra faktorer än de som ingått i analysen som förklarar nivån.

#### *Skillnader i brottslighet*

En jämförelse mellan andelen högaktiva lagöverträdare som lagförts för olika brottstyper i olika kommuner visar på tydliga skillnader i nivå mellan olika kommuner. Skillnader i den andel som lagförts för ringa narkotikabrott, trafikbrott, rattfylleri och i viss mån stöldbrott (då snatteri ingår där) speglar sannolikt främst polisens olika prioriteringar, eftersom de är



så kallade spanings- och ingripandebrott, som upptäcks genom polisens arbete (och butikskontrollanters, vad gäller snatteri). För våldsbrott och rån, som i mindre utsträckning påverkas av polisens prioriteringar, varierar dock också andelen högaktiva lagöverträdare som lagförts mellan kommunerna. Vad dessa skillnader beror på har inte undersökts i denna kortanalys.

#### *Livsstilskriminella på polisens fokuslistor*

I kortanalysen jämförs också de högaktiva lagöverträdarna med 659 personer som fanns på polisens fokuslistor över livsstilskriminella under första kvartalet 2013. Registermässigt liknar personerna på fokuslistorna i stor utsträckning de högaktiva lagöverträdarna i kortanalysen, när det kommer till såväl tidigare belastning som typ av brottslighet och ålder. Personerna på polisens fokuslistor är dock i större utsträckning män.

### Sammanfattande slutsatser

Med den definition som Brå utvecklat och tillämpat i denna analys beräknas antalet högaktiva lagöverträdare till närmare 12 000 personer i landet år 2012. Resultatet är beroende av vilka gränsvärden som tillämpas i definitionen. Snävare gränsvärden innebär färre högaktiva lagöverträdare, och tvärtom. Definitionen förefaller dock som en rimlig avvägning. Den är också ganska enkel, vilket innebär att den kan användas vid förnyade analyser och eventuellt även tillämpas på andra, liknande registeruppgifter, exempelvis sådana som polisen har tillgång till.

Ett av kortanalysens resultat är också att de personer som varit upptagna på polisens fokuslistor under första kvartalet 2013 registermässigt liknar högaktiva lagöverträdare enligt Brås definition.

### Resultat i samklang med tidigare forskning

I övrigt bekräftar analysen tidigare kriminologisk forskning som visar att en liten grupp högaktiva lagöverträdare står för en stor del av den samlade brottsligheten. Analysen visar också att högaktiva lagöverträdare, förutom narkotikabrott, främst tycks begå stöldbrott och olika former av trafikbrott. De högaktiva lagöverträdarna är spridda över landet och återfinns i såväl storstadsområden som i små kommuner på landsorten.

### Nödvändigt med missbruksbehandling

De flesta högaktiva lagöverträdarna är lagförda för ringa narkotikabrott, vilket tyder på att de i stor utsträckning är personer med ett aktivt narkotikamissbruk. Insatser som erbjuder vård och behandling framstår därför som rimliga för att förhindra fortsatt brottslighet. I en nyligen publicerad svensk studie dras slutsatsen att en repressiv hållning enbart fokuserad på missbrukaren själv, utan vård- och behandlingsinsatser, inte räcker för att avhålla från fortsatt brottslighet (Nilsson, Estrada och Bäckman 2014). Studien visar att få av de personer som i vuxen ålder lagförts för brott och dokumenterats för narkotikamissbruk kommer att lyckas lämna den brottsliga banan och försörja sig genom arbete. Överdödligheten är också mycket stor bland dessa människor. Det behövs alltså förstärkta insatser för denna grupp.

Det är främst socialtjänsten i landets kommuner som ansvarar för missbruksvården. Samtidigt har polisen god kännedom om vilka de högaktiva lagöverträdarna är. Brå har tidigare uppmärksammat möjligheterna att kombinera arbete utifrån polisens fokuslistor med insatser för vård och behandling (Brå 2008). En nära samverkan mellan polis och socialtjänst, i kombination med att socialtjänsten kan erbjuda adekvata behandlingsinsatser, torde vara grundläggande för att polisens insatser mot högaktiva lagöverträdare ska kunna ge önskvärda effekter i termer av minskad brottslighet. I de fall högaktiva lagöverträdare döms till skyddstillsyn har också frivården inom kriminalvården möjlighet att erbjuda missbruksbehandling under verkställigheten.

### **Grundläggande analysinsats**

En slutsats av denna analys är att det borde finnas vinster i att kunna definiera högaktiva lagöverträdare som grupp och att identifiera hur många de är och hur de fördelar sig över landet. Brås bidrag får här ses som inledande och analytiskt. Brå har däremot inte möjlighet att ta fram de operativt användbara listor med personer som polisen behöver i sitt eget arbete eller för sin samverkan med socialtjänsten och andra utförare av behandling, inklusive kriminalvården. Resultaten i denna analys kan dock tas som utgångspunkt i framtida insatser för att definiera och identifiera gruppen högaktiva lagöverträdare, vilket därigenom kan ge polisen, socialtjänsten och kriminalvården ett underlag för samverkan.

# Bakgrund

Att en liten grupp lagöverträdare står för en oproportionerligt stor del av brottsligheten har varit känt sedan begreppet *kroniskt kriminell* myntades i den så kallade Philadelphiastudien i början av 1970-talet (Wolfgang, Figlio & Sellin, 1972). I studien, som omfattade samtliga pojkar födda 1958 i Philadelphia, delades pojkarna upp i tre grupper efter hur många gånger de hade dömts. Engångsbrottslingarna utgjorde 46 procent av alla som dömts för brott och de stod för 16 procent av de brott som samtliga i studien dömts för. Dömda för 2 till 4 brott benämndes icke-kroniska återfallsbrottslingar. De utgjorde 36 procent av de dömda och stod för 35 procent av brotten. Den mest belastade gruppen hade dömts minst 5 gånger. De benämndes kroniker, och samtidigt som de utgjorde 18 procent av de dömda stod de för 50 procent av de registrerade brotten. Philadelphiastudien har replikerats flera gånger sedan den publicerades, och i dag betraktas det som ett kriminologisk faktum att en liten grupp brottslingar står för en stor del av den samlade brottsligheten i samhället (för en genomgång av olika studier på området, se exempelvis Brå 2009 eller Torstensson Levander 2013). Någon allmänt vedertagen benämning eller definition för gruppen finns dock inte. Exempel på begrepp som används mer eller mindre synonymt är *kroniskt kriminella*, *persistenta brottslingar*, *vanekriminella*, *återfallsbrottslingar* eller *recidivister*.

## Regeringsuppdrag till Polisen angående livsstilskriminella

Regeringen gav år 2011 Rikspolisstyrelsen (RPS) i uppdrag att vidta åtgärder mot livsstilskriminellas brottslighet (Justitiedepartementet 2011). Begreppet *livsstilskriminella* avser enligt uppdraget den lilla grupp personer i samhället som ständigt begår nya brott och som står för en stor del av den totala brottsligheten.

De åtgärder som RPS vidtagit med anledning av regeringsuppdraget är inriktade på att prioritera insatser mot en begränsad grupp personer som identifierats som livsstilskriminella, med så kallade target- eller fokuslistor. Syftet är att dels lagföra och inkapacitera personerna, dels erbjuda dem olika former av stöd för att de ska kunna upphöra med sin brottslighet (Rikspolisstyrelsen 2012).

Enligt RPS vägledning för åtgärder mot livsstilskriminellas brottslighet, från december 2012, kan en livsstilskriminell beskrivas som en person som

- har en etablerad brottslig karriär
- har hög brottslig aktivitet, som sker vanemässigt och som pågått under lång tid
- ofta begår brott i kombination med ett pågående missbruk
- huvudsakligen ägnar sig åt vinningsbrott för att finansiera ett pågående missbruk
- är registrerad också för våldsbrott, främst i sin egen miljö och i förhållande till andra livsstilskriminella
- uppvisar ett ordningsstörande beteende som skapar otrygghet i lokalsamhället
- förekommer i misstankeregistret för en kombination av flera olika brott av olika svårhetsgrad (t.ex. grov stöld, stöld, snatteri, rån, misshandel, narkotikabrott, rattfylleri och drograttfylleri samt andra trafikbrott)
- är 20 år eller äldre
- kan ingå i ett kriminellt nätverk, med ett aktuellt och varaktigt umgänge med kända kriminella personer.

Inledningsvis kontaktade RPS samtliga 21 polismyndigheter med frågan hur många livsstilskriminella, utifrån ovanstående definition, som fanns i deras respektive län. Totalsiffran för landet var drygt 13 000 individer, men variationen mellan myndigheterna var mycket stor. Exempelvis svarade Polismyndigheten Skåne att det fanns 7 190 livsstilskriminella i länet, medan Polismyndigheten Västra Götaland kom fram till att det i deras län enbart fanns 579 livsstilskriminella (Rikspolisstyrelsen 2014).

Enligt en annan beräkning som RPS, i en uppföljning av sin satsning, gjort med hjälp av en statistisk modell, finns omkring 8 000 livsstilskriminella i hela landet. Utredaren anser dock själv att beräkningen är mycket osäker. En förklaring till den stora variationen mellan polismyndigheter anses vara att definitionen är så allmänt hållen att den ger myndigheterna stort utrymme att själva bestämma avgränsningar och vilka man vill fokusera på (Rikspolisstyrelsen 2014).

RPS kompletterade sin definition i oktober 2013 med följande punkter (Rikspolisstyrelsen 2013):

- Individens har gripits för brott, tre eller flera gånger under de senaste tolv månaderna.
- Individens har fem eller flera registrerade brott i belastningsregistret (BR), vilket visar på en brottslig karriär.

### **Beräkningar av antalet högaktiva lagöverträdare**

Oavsett hur man väljer att benämna den lilla grupp som står för en oproportionerligt stor del av brottsligheten, är det en intressant fråga hur många personer i landet den omfattar vid en given tidpunkt. Svaret varierar naturligtvis beroende på hur man väljer att definiera gruppen. I denna kortanalys görs inledningsvis analyser för att skapa en definition och därefter, utifrån definitionen, beräkningar av hur stor gruppen är och var i landet man hittar den.

I kortanalysen har Brå valt att använda begreppet *högaktiva lagöverträdare*. Anledningen är främst att analysen endast omfattar registerdata över hur många gånger olika personer lagförts under en viss tid. *Livsstilskriminell* är ett problematiskt begrepp i sammanhanget, då det antyder något större och betydligt mer svårfångat, en särskild livsstil.

En kriminell karriär är också mer komplex än att den är någons val av en särskild livsstil. Forskningen visar att en karriär snarare kan beskrivas som en persons olika perioder av brottslighet respektive laglydighet, som avlöser varandra under en livstid. Även de mest brottsaktiva individer har perioder i livet då de inte begår brott. Sådana avbrott kan bero på att man för en tid lyckas vara drogfri, kanske har ett arbete eller träffar någon och bildar familj (Carlsson 2014).

Ett ytterligare skäl till att *högaktiva lagöverträdare* har använts som begrepp, i stället för *livsstilskriminella*, är att göra tydligt att analysen inte är kopplad till RPS kännetecken på livsstilskriminella ovan, utan ett försök att ta fasta på och definiera begreppet utifrån registerdata från Brås lagföringsregister.

## Kortanalysens disposition

I nästkommande kapitel beskrivs kortanalysens syfte och tillvägagångssätt. I kapitlet därefter beskrivs inledningsvis den tidigare brottsligheten bland samtliga lagförda år 2012. Därefter presenteras en definition av begreppet högaktiva lagöverträdare. Efter detta följer en beskrivning av högaktiva lagöverträdare enligt definitionen, och slutligen en analys av de personer som fanns på polisens fokuslistor över livsstilskriminella under första kvartalet 2013.

# Syfte och tillvägagångssätt

Syftet med denna kortanalys är att presentera en definition av begreppet högaktiva lagöverträdare och att göra beräkningar av hur många sådana som finns i landets olika kommuner vid en given tidpunkt. Som nämnts tidigare har polisen en god överblick över vilka de högaktiva lagöverträdarna är, samtidigt som det är socialtjänsten som har kunskapen om och ansvaret för missbruksvården och olika behandlingsinsatser. Kortanalysen är tänkt att vara ett kunskapstillskott för såväl socialtjänsten som polisen och andra aktörer som kommer i kontakt med högaktiva lagöverträdare.

Kortanalysen har inte ambitionen att ingående studera och beskriva högaktiva lagöverträdarens hela brottskarriärer. Utgångspunkten för sådana studier är ofta en födelsekohort individer som följs under mycket lång tid.<sup>1</sup> Utgångspunkten för kortanalysen är i stället samtliga personer i åldern 20 år eller äldre som lagförts under ett år (2012). Personernas samtliga lagföringar under de närmast föregående fem åren ingår i analysen. På så sätt kan den grupp individer i landet som för stunden är brottsaktiva (lagförda 2012) och har en hög aktivitetsgrad (många lagföringar de senaste fem åren) identifieras och beskrivas.

Tillvägagångssättet har bestått av tre olika moment.

- i. Analys och beskrivning av undersökningspopulationen, utifrån tidigare lagförd brottslighet.
- ii. Definition av högaktiva lagöverträdare.
- iii. Analys och beskrivning av högaktiva lagöverträdare, utifrån var i landet de bor.

Under punkt i har kortanalysen även syftat till att besvara följande frågeställningar:

- a. Hur fördelar sig tidigare brottslighet bland personer som lagförts ett givet år?
- b. Finns det skillnader i vilka slags brott personer begår, beroende på deras tidigare brottslighet?

---

<sup>1</sup> För en närmare beskrivning av kohortstatistik, se exempelvis Forslund, von Hofer och Thorsson 2013.

- c. Finns det skillnader i personers ålder och kön, beroende på deras tidigare brottslighet?
- d. Finns det skillnader i den tidigare brottslighetens intensitet?

Under punkt ii har kortanalysen även syftat till att besvara följande frågeställning:

- e. Vilka avgränsningar och gränsvärden är relevanta för definitionen av högaktiva lagöverträdare?

Åldersgränsen 20 år har valts av två skäl. Dels innebär straffmyndighetsåldern i Sverige (15 år) att personer som är yngre än 20 år inte ges samma möjligheter att registreras för brott i lagföringsregistret, med en retrospektiv undersökningsperiod om fem år. Om personer under 20 år skulle ingå i analysen skulle därför också undersökningsperioden behöva kortas. Det andra skälet är att de flesta ungdomar som begår brott slutar att göra det när de lämnar tonåren och träder in i vuxenlivet.<sup>2</sup> Definitionen syftar främst till att fånga upp vuxna etablerade högfrekventa lagöverträdare. Undersökningsåret 2012 har valts av den enkla anledningen att senare helårsuppgifter inte fanns tillgängliga vid tiden för registeruttaget.

## Lagförd brottslighet

I sammanhanget bör också åter nämnas att det är personers *lagförda* brottslighet som analyseras i kortanalysen. Upptäcktsrisken varierar mellan olika brottstyper, och för vissa brottstyper påverkas den också i stor utsträckning av polisens olika prioriteringar och arbetsätt. Hade det gått att i stället analysera personers *faktiska* brottslighet är det möjligt att resultatet delvis blivit ett annat.

## Ordlista

Centralt för kortanalysen är ett antal begrepp som förklaras nedan:

- **Lagföring**  
En åtalsunderlåtelse eller ett strafföreläggande utfärdat av åklagare, eller en dom i tingsrätt.
- **Undersökningspopulation**  
Det urval personer som ingår i undersökningen. I detta fall är det samtliga personer som lagförts under 2012.
- **Undersökningsperiod**  
Det tidsspann som undersökningen avser. I detta fall är det en femårsperiod, räknat från varje persons senaste lagföring 2012.
- **Urvalslagföring**  
Den senaste lagföringen under 2012 för varje person i undersökningspopulationen. För vissa personer är denna lagföring också den enda.

---

<sup>2</sup> Se exempelvis von Hofer 2001.

- *Ingångslagföring*

Varje persons första lagföring under undersökningsperioden. För vissa personer är ingångs- och urvalslagföringen samma lagföring, då de endast lagförts en gång under undersökningsperioden.



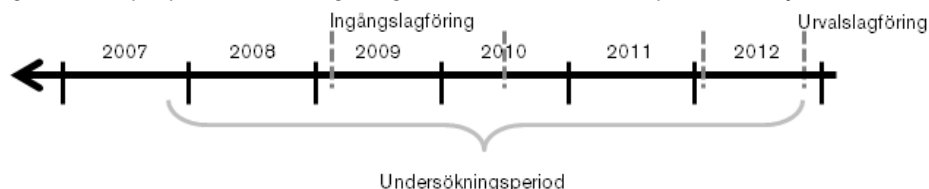
# Resultat

I kortanalysens första steg (i) har samtliga personer som lagfördes 2012 analyserats. Lagföringens beslutsdatum har varit utgångspunkten för urvalet.

## Drygt 88 000 personer lagförda

Enligt Brås lagföringsregister lagfördes under 2012 drygt 88 000 unika individer som vid tiden för lagföringen var 20 år eller äldre. De flesta personerna har endast lagförts en gång under 2012, med det förekommer att personer lagförts flera gånger. Då är det den senast beslutade lagföringen som valts. För varje person har sedan samtliga tidigare lagföringar under fem år tillbaka analyserats (räknat från beslutsdatum för varje persons urvalslagföring).

Figur 1. Exempel på hur antalet lagföringar beräknats för en tänkt person i analysen.



Figur 1 illustrerar en tänkt person i analysens urval. Personen lagfördes två gånger under 2012. Den senaste av lagföringarna utgör personens *urvalslagföring*. Räknat från urvalslagföringens beslutsdatum ingår personens samtliga lagföringar fem år tillbaka i tiden. Personen har alltså lagförts fyra gånger under *undersökningsperioden*. Den första lagföringen under den tiden utgör personens *ingångslagföring*. Personens eventuella tidigare lagföringar ingår inte i analysen.

Antalet lagföringar under undersökningsperioden och tiden mellan ingångslagföringen och urvalslagföringen har analyserats för samtliga personer som lagfördes i Sverige 2012.

## En liten grupp lagförs för många brott

Av de drygt 88 000 personer som lagfördes 2012 hade drygt hälften (52 procent) inte lagförts tidigare under den femåriga undersökningsperioden. Det finns exempel på personer som lagförts fler än 50 gånger

och i genomsnitt hade personerna lagförts 2,7 gånger var under undersökningsperioden.

Tabell 1. Antal och andel personer, andel män och kvinnor, genomsnittlig ålder samt antal och andel lagförda brott efter antal lagföringar inom fem år till och med urvalslagföringen

|                            | Antal personer | Andel personer i procent av totalt antal | Andel män/ kvinnor i procent | Genomsnittlig ålder | Totalt antal lagförda brott | Andel lagförda brott i procent av totalt antal |
|----------------------------|----------------|--|------------------------------|---------------------|-----------------------------|--|
| En lagföring               | 45 584         | 52 %                                     | 80/20                        | 41                  | 62 998                      | 12 %   |
| Två lagföringar            | 15 890         | 18 %                                     | 85/15                        | 38                  | 50 659                      | 10 %   |
| Tre lagföringar            | 8 295          | 9 %                                      | 88/12                        | 37                  | 44 358                      | 9 %  |
| Fyra lagföringar           | 5 025          | 6 %                                      | 87/13                        | 35                  | 40 289                      | 8 %  |
| Fem eller fler lagföringar | 13 309         | 15 %                                     | 88/12                        | 35                  | 314 168                     | 61 %   |
| <i>Totalt</i>              | <i>88 103</i>  | <i>100 %</i>                             | <i>83/17</i>                 | <i>39</i>           | <i>512 472</i>              | <i>100 %</i>                                   |

Som framgår av tabell 1 är det totala antalet lagförda brott mycket snedfördelat mellan de olika grupperna. Den grupp som lagförts fem eller fler gånger under de senaste fem åren utgör drygt 15 procent av samtliga lagförda personer. Gruppen har sammantaget lagförts för drygt 60 procent av de brott som den totala undersökningspopulationen lagförts för under undersökningsperioden. Den grupp som lagförts endast en gång utgör drygt hälften av alla personer, men står för endast drygt 10 procent av de lagförda brotten. Det framgår tydligt att den stora majoriteten av personer som lagförs är män och att andelen män ökar ju fler tidigare lagföringar som registrerats.

Ju fler lagföringar inom fem år före urvalslagföringen, desto lägre är också såväl genomsnittsålder som medianålder bland de lagförda. Detta kan framstå som motsägelsefullt mot bakgrund av att ju äldre en person är desto längre tid har hen haft på sig att begå brott. Det kan dock förklaras av att de registerdata som studeras inte omfattar individernas samtliga lagföringar, utan endast sådana som registrerats under den senaste femårsperioden före urvalslagföringen. Tabell 1 visar att medelåldern vid urvalslagföringen varierar mellan 35 och 41 år mellan grupperna av lagförda, och ju fler lagföringar desto lägre medelålder. Detta tyder på att intensiteten i brottsligheten bland lagöverträdare med många lagföringar mattas av i takt med att de blir äldre. Det är också något som visat sig i olika vetenskapliga studier.<sup>3</sup> Ytterligare en möjlig förklaring skulle kunna vara att äldre personer begår grövre brott och därmed döms till fängelse, där de inte har lika stora möjligheter att återfalla i ny brottslighet.

### Lagöverträdare med många lagföringar oftare missbrukare

För vilken typ av brottslighet registreras då de lagöverträdare som lagförs ofta? Av dem som lagförts fem gånger eller fler under undersökningsperioden är 79 % lagförda för ringa narkotikabrott (se tabell 2). De har under perioden lagförts för sådana brott i genomsnitt 3,7 gånger (medianantalet är 3). Resultatet visar att lagöverträdare med många lagföringar i stor utsträckning är personer med ett aktivt narkotikamissbruk, eftersom ringa narkotikabrott i stort sett endast rör eget bruk.

<sup>3</sup> Se exempelvis Baker, Falco Metcalfe och Piquero 2013 eller Falco Metcalfe och Baker 2013.

Tabell 2. Andel lagförda för olika brottstyper efter antal lagföringar inom den senaste femårsperioden före urvalslagföringen. (Andel i procent.)

|                            | Ringa<br>narkotika-<br>brott | Rattfylleri<br>inkl. drog-<br>rattfylleri | Andra<br>trafik-<br>brott | Stöld-<br>brott | Vålds-<br>brott | Rån inkl.<br>grovt rån |
|----------------------------|------------------------------|---|---------------------------|-----------------|-----------------|------------------------|
| En lagföring               | 8                            | 16  | 29                        | 15              | 8               | 0                      |
| Två lagföringar            | 25                           | 23  | 39                        | 23              | 16              | 1                      |
| Tre lagföringar            | 40                           | 28  | 46                        | 33              | 23              | 2                      |
| Fyra lagföringar           | 56                           | 33  | 49                        | 43              | 30              | 4                      |
| Fem eller fler lagföringar | 79                           | 53  | 65                        | 68              | 38              | 9                      |
| <i>Totalt</i>              | 28                           | 22  | 38                        | 28              | 17              | 2                      |

Andra brott som det är vanligt att lagöverträdare med många lagföringar lagförs för är snatteri/stöld, olovlig körning, olaga hot, brott mot knivlagen, rattfylleri och misshandel (ej grov). Grövre brott, som rån, är betydligt ovanligare. Sådana brott renderar i regel mer ingripande påföljder, vilket kan innebära att personer som begår dem i mindre utstäckning hin- ner lagförs många gånger under en femårsperiod. En tidigare studie från Brå visar också att rån är en av de brottstyper som hos unga lagöver- trädare tydligast indikerar en fortsatt lång eller intensiv brottskarriär (Brå 2011).

### Ju längre tid mellan ingångslagföring och urvalslagföring, desto fler lagföringar

I en strikt registerbaserad definition av högaktiva lagöverträdare finns ytterligare en dimension att ta hänsyn till vid sidan om antalet lagföringar, nämligen tiden mellan en persons ingångslagföring och urvalslagföring. Om en person till exempel har lagförts tio gånger men samtliga lagföring- ar har samma beslutsdatum, kan man knappast tala om en högaktiv lagö- verträdare i den mening som definitionen är tänkt att avse, om personen inte har några ytterligare lagföringar under undersökningsperioden.

Med anledning av detta har analyser gjorts av tiden mellan ingångs- lagföringen och urvalslagföringen. Det genomsnittliga antalet lagföringar ökar ju längre avståndet är mellan ingångslagföring och urvalslagföring. Tabell 3 visar att personer med totalt fem lagföringar eller fler under undersökningsperioden i genomsnitt har lagförts knappt sex gånger (5,8) om det är mindre än ett år mellan ingångs- och urvalslagföringen. Mot- svarande för personer med mellan fyra och fem år mellan första- och ur- valslagföringen är nära tio lagföringar (9,7).

Tabell 3. Genomsnittligt antal lagföringar, efter antalet år mellan ingångslagföring och urvals- lagföring för personer med fem eller fler lagföringar.

|                            | Under 1 år | 1 till 2 år | 2 till 3 år | 3 till 4 år | 4 till 5 år | Totalt |
|----------------------------|------------|-------------|-------------|-------------|-------------|--------|
| Fem eller fler lagföringar | 5,8        | 6,4         | 6,9         | 7,6         | 9,7         | 8,9    |

## Definition av högaktiva lagöverträdare

I kortanalysens andra steg (ii) presenteras en definition av högaktiva lagöverträdare. Som beskrivits tidigare avses de personer som begår många brott och därigenom står för en stor del av den totala brottsligheten.

En definition med utgångspunkt i lagföringsregistret bör ta fasta på att

- personerna ska ha ett stort antal lagföringar,
- lagföringarna ska ha registrerats under en inte för snäv tidsrymd.

### Inga avgränsningar vad gäller brottstyp och allvarlighetsgrad

Förutom antalet lagföringar och antalet år mellan ingångs- och urvalslagföring skulle man kunna tänka sig att en definition även inrymde ett krav på en viss typ av brottslighet. Som exempel anger RPS som kännetecken på en livsstilskriminell att hen förekommer i misstankeregistret för en kombination av flera olika brott av olika svårighetsgrad, såsom grov stöld, stöld, snatteri, rån, misshandel, narkotikabrott, rattfylleri/drog-rattfylleri samt andra trafikbrott (Rikspolisstyrelsen 2012). En analys av de personer som lagförts minst fem gånger och med minst tre år mellan ingångs- och urvalslagföringen visar att de flesta (99 procent) lagförts för något eller några av dessa brott. Tabell 2 visar också att majoriteten av personer med fem eller fler lagföringar under undersökningsperioden främst lagförs för dessa brott, förutom våldsbrott och rån.

Ytterligare en möjlighet är att definitionen inrymmer ett krav på att de har lagförts genom domslut<sup>4</sup>. En sådan avgränsning skulle innebära ett krav på en viss allvarlighetsgrad i brottsligheten. En analys visar dock även här att den absoluta majoriteten (99 procent) av personer med minst fem lagföringar någon gång under undersökningsperioden lagförts genom domslut.

Brå har valt att i definitionen endast ta fasta på brottslighetens volym och intensitet, och inte göra några ytterligare avgränsningar vad gäller brottstyper eller allvarlighetsgrad.

### Gränsvärden avgör antalet personer

Tabell 4 visar hur många personer bland de 88 000 lagförda 2012 som omfattas av en definition av högaktiva lagöverträdare, givet vilka gränsvärden man bestämmer för antal lagföringar och antal år mellan ingångslagföring och urvalslagföring.

---

<sup>4</sup> Ett domslut innebär att personen dömts i tingsrätt, till skillnad från de två andra lagföringstyperna åtalsunderlåtelse och strafföreläggande som meddelas av åklagare.

Tabell 4. Kumulativt antal lagförda personer, efter antal år mellan första lagföring och urvalslagföring och totalt antal lagföringar under den senaste femårsperioden före urvalslagföringen.

|                      | Antal år mellan ingångslagföring och urvalslagföring |            |            |            |            |
|----------------------|--|------------|------------|------------|------------|
|                      | Inget krav   | Minst 1 år | Minst 2 år | Minst 3 år | Minst 4 år |
| Minst 1 lagföring    | 88 103   | 37 516     | 32 020     | 25 136     | 15 893     |
| Minst 2 lagföringar  | 42 519   | 37 516     | 32 020     | 25 136     | 15 893     |
| Minst 3 lagföringar  | 26 629   | 25 733     | 23 584     | 19 722     | 13 278     |
| Minst 4 lagföringar  | 18 334   | 18 107     | 17 201     | 15 110     | 10 757     |
| Minst 5 lagföringar  | 13 309   | 13 220     | 12 809     | 11 632     | 8 678      |
| Minst 6 lagföringar  | 10 155   | 10 117     | 9 900      | 9 184      | 7 103      |
| Minst 7 lagföringar  | 7 888  | 7 870      | 7 734      | 7 269      | 5 794      |
| Minst 8 lagföringar  | 6 106  | 6 099      | 6 024      | 5 722      | 4 689      |
| Minst 9 lagföringar  | 4 828  | 4 824      | 4 772      | 4 552      | 3 824      |
| Minst 10 lagföringar | 3 865  | 3 864      | 3 826      | 3 673      | 3 147      |
| Minst 15 lagföringar | 1 402  | 1 401      | 1 395      | 1 363      | 1 223      |

I tabellens nedre högra hörn anges antalet personer om man använder en mycket snäv definition med gränsvärdena minst 15 lagföringar och minst 4 år mellan ingångslagföring och urvalslagföring. I det diagonalt motstående hörnet anges antalet personer om man inte ställer krav på några ytterligare lagföringar, det vill säga samtliga drygt 88 000 personer som materialet omfattar. Antalet personer beror alltså på vilka gränsvärden som bestäms för antalet lagföringar och tidsrymden mellan den första lagföringen och den senaste.

I bilaga 3 finns närmare beskrivet en analys av förändringstakten av antalet personer efter vilka gränsvärden som anges i en definition. Brå har i denna kortanalys valt att sätta gränsvärdena vid fem lagföringar och minst tre år mellan ingångs- och urvalslagföring.

### Definition av högaktiva lagöverträdare

I den fortsatta redovisningen av denna kortanalys definieras därför begreppet högaktiv lagöverträdare som en person med minst fem tidigare lagföringar under den senaste femårsperioden före urvalslagföringen, samt minst tre år mellan ingångslagföringens och urvalslagföringens beslutsdatum.

### Närmare 12 000 högaktiva lagöverträdare i landet 2012

I kortanalysens tredje steg (iii) analyseras och beskrivs högaktiva lagöverträdare utifrån var i landet de bor.

År 2012 lagfördes totalt 88 000 personer som är 20 år eller äldre i landet. Det motsvarar 119 personer per 10 000 i den vuxna befolkningen i motsvarande ålder. Av dem är drygt 11 600 personer högaktiva lagöverträdare enligt den definition som Brå valt att använda i denna kortanalys. Antalet motsvarar 16 högaktiva lagöverträdare per 10 000 personer i den vuxna befolkningen.

Tabell 5.

|  | Antal<br>2012 | Per 10 000 i<br>befolkningen |
|--|---------------|------------------------------|
| Lagförda personer i åldern 20 år eller äldre | 88 103        | 119                          |
| Högaktiva lagöverträdare                     | 11 632        | 16                           |
| Befolkning i åldern 20 år eller äldre        | 7 390 125     | 10 000                       |

Den grupp som definierats som högaktiva lagöverträdare utgör 13 procent av samtliga i åldern 20 år eller äldre som lagfördes det aktuella året, och 0,16 procent av motsvarande grupp i befolkningen. De högaktiva lagöverträdarna står för 56 procent av samtliga lagförda brott i undersökningsmaterialet (materialet omfattar samtliga brott som undersökningspopulationen lagförts för under undersökningsperioden). Gruppen är i genomsnitt 35 år vid tiden för urvalslagföringen (median 32), och 89 procent av dem är män. De har i genomsnitt lagförts nio gånger under undersökningsperioden (medianen är 7).

### Högaktiva lagöverträdare återfinns i hela landet

En intressant fråga är i vilka av landets kommuner som högaktiva lagöverträdare bor<sup>5</sup>. Man kan kanske förvänta sig att de i första hand återfinns i storstäder, som traditionellt förknippas med hög brottslighet och sociala problem. Det stämmer också i den meningen att en fjärdedel av personerna bor i Stockholms, Göteborgs eller Malmö kommun. Samtidigt visar kortanalysen att de tre kommuner som har störst antal högaktiva lagöverträdare per 10 000 i befolkningen samtliga är förhållandevis små landsortskommuner. Det är tänkbart att en starkare social kontroll och en lägre grad av anonymitet i små kommuner innebär en större upptäcktsrisk för personer som begår många brott.

Bland de tio kommuner som har störst antal högaktiva lagöverträdare per 10 000 i befolkningen återfinns kommuner av olika storlek, och en geografisk spridning över hela landet. Utgångspunkten för analysen har varit bostadskommun, vilket innebär att de brott personen lagförts för inte nödvändigtvis har begåtts i kommunen.

Här ska också åter nämnas att många kommuner har en förhållandevis liten befolkning, vilket är en osäkerhetsfaktor i sammanhanget, eftersom mindre kommuner är känsligare för slumpvisa avvikelser mellan olika år. En minskning med 1 högaktiv lagöverträdare motsvarar exempelvis hela 2 personer per 10 000 i befolkningen i en kommun med 5 000 invånare, medan samma minskning i en kommun med 50 000 invånare endast motsvarar 0,2 personer.

I nära en tredjedel av landets kommuner fanns färre än tio högaktiva lagöverträdare år 2012. Utgångspunkten för kortanalysen har också varit personer som lagförts ett givet år, och skulle ett annat år ha valts skulle delvis andra personer ha inkluderats. Detta innebär att inga uppgifter på lägre nivå än län presenteras i kortanalysen. En lista över andelen högaktiva lagöverträdare per 10 000 i befolkningen per polisregion<sup>6</sup> och län återfinns i tabell 9 i bilaga 1.

<sup>5</sup> För totalt 177 av de drygt 11 600 personer som definierats som högaktiva lagöverträdare saknas uppgift om hemkommun. Bortfallet motsvarar 1,5 procent.

<sup>6</sup> Enligt den nya polisregionsindelningen som gäller från och med 2015.

## Bistånd och sysselsättning samvarierar med andelen högaktiva lagöverträdare

Skillnaden i andel högaktiva lagöverträdare mellan kommuner går inte att förklara utan fördjupade analyser. Ett 30-tal olika variabler på kommunnivå har därför samlats in från Sveriges kommuner och landsting (SKL), Statistiska centralbyrån (SCB) och Socialstyrelsen, inom områdena ekonomiskt bistånd, sysselsättning, utbildning, folkhälsa och kommunekonomi<sup>7</sup>. Brå har med hjälp av multivariata linjära regressionsanalyser studerat vilka olika variabler som påverkar andelen högaktiva lagöverträdare per 10 000 i befolkningen i de olika kommunerna. Resultatet visar att andelen hushåll som uppstår ekonomiskt bistånd och andelen förvärvsarbetsbetande invånare i åldern 20–64 år statistiskt signifikant påverkar nivån av högaktiva lagöverträdare.<sup>8</sup> Ju större andel bidragshushåll och ju lägre andel förvärvsarbetsbetande invånare i åldern 20–64 år, desto större är andelen högaktiva lagöverträdare i kommunen. Den förklarade variansen är dock förhållandevis låg<sup>9</sup> vilket innebär att det främst är andra faktorer än de som ingått i analysen som förklarar nivån. Brå har i en tidigare studie konstaterat att kommuner med en hög socialbidragskostnad tenderar att ha högre stödnivåer än andra kommuner (Brå 2002).

Värt att notera är att de variabler som analyserats är sådana som funnits allmänt tillgängliga på kommunnivå hos SKL, SCB och Socialstyrelsen. Brå har inte haft möjlighet att samla in eller sammanställa några särskilda uppgifter utifrån teorier eller antaganden om vad som kan tänkas påverka andelen aktiva lagöverträdare i de olika kommunerna. Ett sådant arbete har givetvis bättre förutsättningar att hitta förklarande faktorer, men är för omfattande för att kunna ingå i denna kortanalys.

### Vissa skillnader i brottslighet

Ytterligare en intressant fråga är i vilken utsträckning högaktiva lagöverträdare skiljer sig åt beträffande sin brottslighet beroende på i vilken kommun i landet de bor. Tabell 6 visar den minsta respektive största andel högaktiva lagöverträdare som under undersökningsperioden lagförts för olika brottstyper i en kommun.<sup>10</sup>

Tabell 6. Minsta respektive största andel högaktiva lagöverträdare som lagförts för olika brottstyper i en kommun.

|               | Ringa narkotikabrott | Rattfylleri | Andra trafikbrott | Våldsbrott | Stöldbrott | Rån inkl grovt rån |
|---------------|----------------------|-------------|-------------------|------------|------------|--------------------|
| Minsta andel  | 61                   | 29          | 36                | 17         | 44         | 0                  |
| Största andel | 97                   | 87          | 96                | 68         | 90         | 25                 |

Den brottstyp som har störst variation i andelen lagförda högaktiva lagöverträdare är *andra trafikbrott* (än rattfylleri). I den kommun som har minst andel lagförda är det mindre än fyra av tio högaktiva lagöverträdare

<sup>7</sup> Se tabell 9 i bilaga 2 för en fullständig förteckning över variablerna.

<sup>8</sup> Modellen har testats för multikollinearitet genom ett Variance Inflation Factor-test och autokorrelation genom Durban-Watson (VIF=1,48 och D-W 1,7).

<sup>9</sup> R<sup>2</sup>=0,31

<sup>10</sup> Endast de 128 kommuner som har minst 20 högaktiva lagöverträdare ingår i tabell 8, eftersom det inte är meningsfullt att göra analysen med färre personer per kommun.

som har lagförts för sådana brott, medan nära nio av tio högaktiva lagöverträdare har lagförts för sådana brott i den kommun som har störst andel. På samma sätt varierar andelen högaktiva lagöverträdare som lagförts för rattfylleri med mellan 29 och 87 procent, för ringa narkotikabrott med mellan 61 och 97 procent och för stöldbrott med mellan 44 och 90 procent. Dessa brottstyper<sup>11</sup> är så kallade spanings- och ingripande-brott, vilket innebär att andelen högaktiva lagöverträdare som lagförs för dem speglar polisens prioriteringar snarare än reella skillnader i brottslighet hos högaktiva lagöverträdare. Det finns också ett starkt samband mellan den andel som lagförts för rattfylleri och den andel som lagförts för andra trafikbrott. Ju större andel som lagförts för rattfylleri i en kommun, desto större andel har också lagförts för andra trafikbrott i kommunen.<sup>12</sup> Detta ter sig högst rimligt med tanke på att båda brotten i första hand upptäcks genom polisens trafikövervakning.

Våldsbrott och rån är brottstyper som i mindre utsträckning påverkas av polisens prioriteringar. Även för dessa brott varierar dock andelen högaktiva lagöverträdare som lagförts mellan kommunerna. I den kommun som har minst andel lagförda för våldsbrott har färre än två av tio högaktiva lagöverträdare lagförts, medan nära sju av tio har lagförts i den kommun som har störst andel. På samma sätt varierar andelen lagförda för rån med mellan 0 och 25 procent. Vad dessa skillnader beror på går inte förklara inom ramen för denna kortanalys.

## Livsstilskriminella på polisens fokuslistor

Inom ramen för RPS utvärdering av sin satsning mot livsstilskriminellas brottslighet sammanställdes en lista över de personer som fanns upptagna på de olika polismyndigheternas fokuslistor över livsstilskriminella under första kvartalet 2013 (Rikspolisstyrelsen 2014). Brå har fått ta del av denna lista, som omfattar 659 personer, och har för dem genomfört samma typ av analys som för de drygt 88 000 personerna som lagfördes 2012. Deras lagförda brottslighet under fem år tillbaka har ingått i analysen<sup>13</sup>, och syftet har varit att se i vilken utsträckning personerna på polisens fokuslistor skiljer sig från dem som är att betrakta som högaktiva lagöverträdare enligt Brås definition i denna kortanalys.

Sammanfattningsvis kan det sägas att de personer som fanns på polisens fokuslistor under första kvartalet 2013 registermässigt liknar högaktiva lagöverträdare i Brås kortanalys i stor utsträckning.

Vad gäller kön består fokuslistorna av en mindre andel kvinnor (6 procent, att jämföra med 11 bland högaktiva lagöverträdare). Åldersmässigt visar jämförelsen god överensstämmelse mellan personerna på fokuslistorna (medelålder 34 år, medianålder 32) och högaktiva lagöverträdare (medelålder 35 år och medianålder 32). Ett 20-tal personer på fokuslistorna är dock under 20 år.<sup>14</sup>

Sett till tidigare brottslighet har en stor majoritet bland personerna på fokuslistorna lagförts fem eller fler gånger tidigare under undersökningsperioden (82 procent). I genomsnitt har personerna på listan lagförts

---

<sup>11</sup> Ringa narkotikabrott, rattfylleri, andra trafikbrott och vissa stöldbrott (snatteri).

<sup>12</sup> Pearsons korrelationskoefficient 0,71.

<sup>13</sup> Räknet från 2013-03-31.

<sup>14</sup> Även här räknat från 2013-03-31.



11 gånger under undersökningsperioden (median 9), vilket är något fler än bland högaktiva lagöverträdare (medelvärde 9, median 7). Fyra personer på fokuslistorna har inte lagförts över huvud taget under undersökningsperioden, och ytterligare 115 personer har lagförts mellan en och fyra gånger.

Den typ av brottslighet personerna på fokuslistorna lagförts för är i stort densamma som för de högaktiva lagöverträdarna. Som framgår av tabell 7 har personerna på fokuslistorna i större utsträckning lagförts för ringa narkotikabrott, rattfylleri och andra trafikbrott, medan de lagförts i stort sett i samma utsträckning för stöldbrott, våldsbrott och rån.

Tabell 7. Andel lagförda för olika brottstyper under en femårig undersökningsperiod bland personer på polisens fokuslistor över livsstilskriminella samt högaktiva lagöverträdare.

|   | Ringa narkotikabrott | Rattfylleri inkl drograttfylleri | Andra trafikbrott | Stöldbrott | Våldsbrott | Rån inkl grovt rån |
|---|----------------------|----------------------------------|-------------------|------------|------------|--------------------|
| Personer på polisens fokuslistor över livsstilskriminella | 87                   | 67                               | 75                | 70         | 38         | 10                 |
| Högaktiva lagöverträdare                                  | 79                   | 54                               | 67                | 67         | 40         | 9                  |

Sett till bostadskommun finns det en geografisk spridning över landet, och personerna på fokuslistorna återfinns i totalt 172 olika kommuner, såväl storstadskommuner som små landsortskommuner.

# Referenser

Baker, Falco Metcalfe och Piquero (2013). "Measuring the Intermittency of Criminal Careers". *Crime and Delinquency* XX(X) s. 1–26.

Brottsförebyggande rådet (2002). *Brottsnivåerna i landets kommuner. En statistisk undersökning*. Brå 2002:5.

Brottsförebyggande rådet (2008). *Topplistor. En introduktion till polisens gärningsmannainriktade strategier mot brott*. Idéskrift nr 17 om lokalt brottsförebyggande arbete.

Brottsförebyggande rådet (2009). *Orsaker till brott bland unga och metoder att motverka kriminell utveckling. En kunskapsöversikt*.

Brottsförebyggande rådet (2011). *Strategiska brott bland unga på 00-talet*. Brå 2011:21.

Carlsson (2014). *Continuities and Changes in Criminal Careers*. Stockholm: Stockholms universitet.

Falco Metcalfe och Baker (2013). "The Drift from Convention to Crime. Exploring the Relationship Between Co-Offending and Intermittency". *Criminal Justice and Behavior*, Vol. 41, Nr 1, Januari 2013, s. 75–90.

Forslund, von Hofer och Thorsson (2013). *Kriminalitetsutveckling och -belastning belyst genom födelsekohortstatistik. Födda 1958–1991*. Rapport 2013:3. Kriminologiska institutionen, Stockholms universitet.

Justitiedepartementet (2011). *Uppdrag till Rikspolisstyrelsen att vidta åtgärder mot livsstilskriminellas brottslighet*. Ju/2011/5006/PO.

Nilsson, Estrada och Bäckman (2014). "Offending, drug abuse and life chances – a longitudinal study of a Stockholm birth cohort". *Journal of Scandinavian Studies in Criminology and Crime Prevention*, 2014.

Rikspolisstyrelsen (2012). *Vägledning för åtgärder mot livsstilskriminellas brottslighet*. VLK-483-3580/11.

Rikspolisstyrelsen (2013). *Vägledning för åtgärder mot livsstilskriminellas brottslighet. Komplettering oktober 2013*.

Rikspolisstyrelsen (2014). *Satsningen mot livsstilskriminellas brottslighet. Genomslag i polisorganisationen*. RPS Utvärderingsfunktion. Rapport 2014:2.

Torstensson Levander (2013). *Kronisk kriminalitet som livsstil*. Rikspolisstyrelsens utvärderingsfunktion. Rapport 2013:2.

von Hofer (2001). "Åtgärder mot ungdomsbrottslighet". I: Estrada och Flyghed (red.) *Den svenska ungdomsbrottsligheten*. Lund: Studentlitteratur.

Wolfgang, Figlio och Sellin (1972). *Delinquency in a Birth Cohort*. Chicago: The University of Chicago Press.

# Bilagor

## Bilaga 1.

Tabell 8. Antal högaktiva lagöverträdare per polisregion<sup>15</sup> och län, totalt samt per 10 000 i befolkningen i åldern 20 år eller äldre 2012.

|                               | Antal högaktiva lagöverträdare per 10 000 i befolkningen i åldern 20 år eller äldre | Antal högaktiva lagöverträdare totalt i befolkningen |
|-------------------------------|---|--|
| <b>Polisregion Nord</b>       | <b>13</b>   | <b>865</b>   |
| Jämtlands län                 | 10  | 103  |
| Norrbottnens län              | 13  | 264  |
| Västerbottens län             | 10  | 208  |
| Västernorrlands län           | 15  | 290  |
| <b>Polisregion Mitt</b>       | <b>15</b>   | <b>1 035</b>   |
| Gävleborgs län                | 15  | 317  |
| Uppsala län                   | 13  | 347  |
| Västmanlands län              | 19  | 371  |
| <b>Polisregion Bergslagen</b> | <b>15</b>   | <b>976</b>   |
| Dalarnas län                  | 12  | 258  |
| Värmlands län                 | 16  | 343  |
| Örebro län                    | 17  | 375  |
| <b>Polisregion Stockholm</b>  | <b>18</b>   | <b>3 032</b>   |
| Stockholms län                | 18  | 2 986  |
| Gotlands län                  | 10  | 46   |
| <b>Polisregion Öst</b>        | <b>15</b>   | <b>1 235</b>   |
| Jönköpings län                | 13  | 328  |
| Södermanlands län             | 20  | 418  |
| Östergötlands län             | 15  | 489  |
| <b>Polisregion Väst</b>       | <b>15</b>   | <b>2 156</b>   |
| Hallands län                  | 11  | 258  |
| Västra Götalands län          | 15  | 1 898  |
| <b>Polisregion Syd</b>        | <b>15</b>   | <b>2 156</b>   |
| Blekinge län                  | 14  | 171  |
| Kalmar län                    | 10  | 177  |
| Kronobergs län                | 9   | 131  |
| Skåne län                     | 17  | 1 677  |
| <i>Totalt hela landet</i>     | <b>16</b>   | <b>11 632</b>  |

<sup>15</sup> Enligt den nya polisregionsindelningen som gäller från och med 2015.

## Bilaga 2.

Tabell 9. Variabler som ingått i kommunanalysen

---

|   |
|---|
| Bistånd   |
| Barn i befolkningen som ingår i familjer med ekonomiskt bistånd, andel (%)    |
| Bidragshushåll med ekonomiskt bistånd, antal/1 000 invånare                   |
| Biståndsmottagare i befolkningen, andel (%)                                   |
| Kostnad för utbetalt ekonomiskt bistånd, kr/invånare                          |
| Unga vuxna med ekonomiskt bistånd, andel (%)                                  |
| Vuxna biståndsmottagare med långvarigt ekonomiskt bistånd, andel (%)          |
| Vuxna biståndsmottagare med mycket långvarigt ekonomiskt bistånd, andel (%)   |
| -----   |
| Sysse/sättning  |
| Arbetslöshet, andel (%)   |
| Demografisk försörjningskvot  |
| Förvärvsarbetande invånare 20–64 år, andel (%)                                |
| Långtidsarbetslösa 16–24 år i kommunen, andel (%) av befolkningen             |
| Långtidsarbetslösa 25–64 år i kommunen, andel (%) av befolkningen             |
| Sammanräknad förvärvsinkomst i åldern 20–64 år kommun (median), kr            |
| -----   |
| Utbildning  |
| Elever i åk. 9 med minst godkänt i svenska, matematik och engelska, andel (%) |
| Invånare 25–64 år med eftergymnasial utbildning, andel (%)                    |
| Invånare 25–64 år med högst förgymnasial utbildning, andel (%)                |
| Invånare 25–64 år med högst gymnasial utbildning, andel (%)                   |
| -----   |
| Folkhälsa   |
| Invånare 16–84 år med riskabla alkoholvanor, andel (%)                        |
| -----   |
| Ohälsotal   |
| -----   |
| Kommunekonomi   |
| Kassalikviditet kommunen, (%)   |
| Nettoinvesteringar inom energi, vatten och avfall kommun, kr/invånare         |
| Nettoinvesteringar inom näringsliv och bostäder kommun, kr/ invånare          |

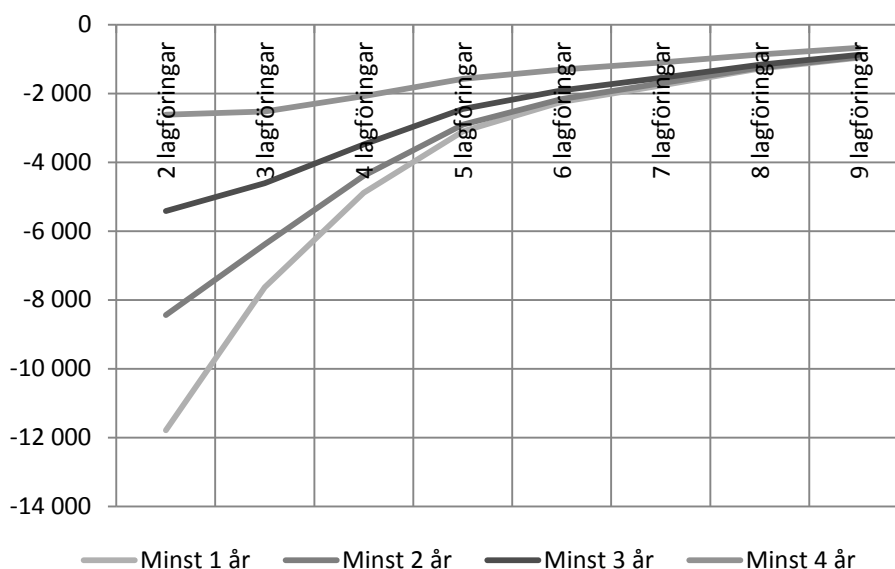
---

## Bilaga 3.

### Gränsvärde för antal tidigare lagföringar

Figur 2 bygger på uppgifterna i tabell 5 och visar förändring i antalet personer i en definition efter antal lagföringar som anges. De fyra linjerna representerar antal år mellan ingångs- och urvalslagföringen. Värdet för linjen *minst 1 år* vid 2 lagföringar är differensen av antalet personer med minst 2 lagföringar (37 516) minus antalet personer med minst 3 lagföringar (25 733). Som framgår av figur 2 förändras minskningstakten efter 5 lagföringar. De inledningsvis branta kurvorna mattas av efter 5 lagföringar, för att sedan plana ut mer och mer. Det talar för att ett gränsvärde bör sättas vid 5 eller 6 lagföringar.

Figur 2. Förändring i antalet personer med olika antal år mellan ingångs- och urvalslagföringen, efter totalt antal lagföringar under den senaste femårsperioden före urvalslagföringen.



I den tidigare nämnda Philadelphiastudien definierades kroniker som personer som dömts totalt minst fem gånger. Gruppen utgjorde 18 procent av samtliga dömda och stod för 52 procent av samtliga brott. Philadelphiastudiens definition har senare använts flitigt i såväl internationella som svenska studier. Denna kortanalys är ingen kohortstudie som följer en årskull personer genom livet. Urvalet är i stället samtliga personer som lagförts under ett år och de följs i lagföringsregistret retrospektivt under en tid av fem år. Samtidigt visar kortanalysens resultat en liknande fördelning som Philadelphiastudiens i den meningen att de som lagförts fem gånger eller mer under undersökningsperioden (18 procent av personerna i Philadelphiastudien och 15 procent av personerna i denna analys) har begått en majoritet av de registrerade brotten.

Utifrån ovanstående har Brå i denna kortanalys valt att definiera högaktiva lagöverträdare som personer med minst fem lagföringar under undersökningsperioden.

## Gränsvärde för tidsrymden mellan ingångs- och urvalslagföring

Figur 3 visar förändringen i antalet personer med minst fem lagföringar efter antalet år mellan ingångs- och urvalslagföringen. Förändringstakten minskar efter två år och en dramatisk förändring sker mellan tre och fyra år. I denna kortanalys har gränsvärdet för antalet år mellan ingångs- och urvalslagföring satts till minst 3 år.

Figur 3. Förändring i antalet personer med minst fem lagföringar under den senaste femårsperioden före urvalslagföringen, efter antal år mellan ingångs- och urvalslagföringen.

