

Slutrapport

Återrapportering av ekonomiskt stöd till lokalt brottsförebyggande projekt

Det sker mycket brottsförebyggande arbete runtom i landet, både som projekt och i den löpande verksamheten. Några av dessa insatser har kunnat genomföras med hjälp av ekonomiskt stöd från Brottsförebyggande rådet (Brå). Arbetet dokumenteras och efter insatsen lämnas en slutrapport till Brå.

Erfarenheterna från de olika projekten är många gånger intressanta för andra som arbetar med brottsförebyggande arbete och därför publicerar Brå ett urval av rapporterna på myndighetens webbplats.

För sakuppgifter och slutsatser står respektive författare eller organisation.

Fler rapporter finns att ladda ner på www.bra.se/lokaltarbete



LINKÖPINGS UNIVERSITET

**Upplevelsen av trygghet relaterad till rädsla
för brott**

The feeling of safety related to fear of crime

Jonas Karlsson

Josefin Valfridsson

Handledare: Agneta Kullberg

C-uppsats Vt 2006

Folkhälsovetenskap

Institutionen för Hälsa och Samhälle

Sammanfattning

Trygghet är ett grundläggande behov hos människan och är en förutsättning för god hälsa och välfärd i en befolkning. Begreppet trygghet är i mångt och mycket diffust och brett vilket bidrar till svårigheter med att få en enhetlig bild av dess betydelse. Trygghet kan innefatta såväl fysiska som sociala och psykologiska aspekter och kan därmed inbegripa såväl yttre faktorer som individens upplevelse av att vara trygg. Dessa objektiva och subjektiva sidor av trygghet är naturligt kopplade till varandra men relationen däremellan är komplex. En viktig faktor som påverkar upplevelsen av trygghet är förekomsten av brott, inte minst den upplevda förekomsten av och risken att utsättas för brott. Brottslighet kan naturligtvis inte ensamt förklara upplevelsen av trygghet men måste ändå betraktas spela en väsentlig roll.

Föreliggande uppsats syftar till att studera den upplevda tryggheten, kopplat till rädslan för brott. För detta ändamål genomfördes i mars-april år 2006 en enkätundersökning i en medelstor, svensk stad. Enkäten skickades ut till samtliga som var över 18 år och skrivna inom ett geografiskt avgränsat område. Studien omfattar förutom en sammanställning och bearbetning av 2006 års enkät också en jämförelse med en liknande kartläggning som genomfördes i samma område år 2001, samt en redogörelse av den anmälda brottsligheten för det aktuella området, de två åren. Skillnader mellan hur män och kvinnor upplever trygghet är en av de centrala frågor som uppsatsen behandlar.

Att det föreligger skillnader mellan könen står helt klart och det komplexa, ibland paradoxala, sambandet mellan objektiv och subjektiv trygghet gör sig bland annat påmint då det konstateras att kvinnor upplever sig otryggare än män trots att det statistiskt sett är fler män som drabbas av brott. Genom att studera trygghet över tid visar uppsatsen också den betydelsefulla skillnaden mellan individens upplevelse och faktorer i dess omgivning. Värdet av att studera och ta hänsyn till både objektiva och subjektiva aspekter i sökandet efter kunskap om och förståelse av individens upplevda trygghet är en av uppsatsens viktigaste lärdomar.

Nyckelord: Trygghet, hälsa, brott, rädsla för brott

Tack till

Uppsatsens författare önskar rikta ett varmt tack till Agneta Kullberg för vägledning och uppslag, Lena Henricsson och Pirjo Kovalainen för uppdrag, hjälp och tillhandahållen information. Vi vill också tacka Tommy Johansson för den tid och det arbete han lagt ner för att hjälpa oss, ett stort tack även till Elisabeth Wilhelm för all hjälp i vilsna stunder. Ett speciellt tack till Lina och Niclas för marktjänst, visat stöd och en hel del tålamod.

Innehåll

1 Inledning	1
1.1 Bakgrund	2
1.1.1 Teorier	2
1.1.1.1 Nordenfelts hälsoteori	2
1.1.1.2 Maslows behovsteori	3
1.1.2 Trygghet och dess koppling till hälsa	4
1.1.3 Att mäta hälsa och trygghet	6
1.1.4 Brott och upplevelsen av trygghet	6
1.1.4.1 Brott och upplevelsen av trygghet – skillnad mellan könen	8
1.1.5 Brottsförebyggande och trygghetsfrämjande åtgärder i Motala	8
1.1.6 2001 års trygghetsmätning	9
1.2 Problemområde	10
1.3 Syfte och frågeställningar	10
2 Material och metod	11
2.1 Tillvägagångssätt	11
2.1.1 Studiepopulation och externt bortfall	11
2.1.2 Statistisk metod	12
3 Resultat	13
3.1 Beskrivning och analys av 2006 års enkätsvar	13
3.1.1 Upplevd trygghet kopplat till rädsla för brott	13
3.1.2 Korrelationer	17
3.1.3 Upplevd utveckling av brottslighet och känsla av trygghet	17
3.2 Jämförelse mellan 2006 och 2001 års enkätsvar	18
3.3 Brottsstatistik från år 2005 och 2001	21
4 Diskussion	22
5 Slutsats	28
6 Referenser	29
7 Bilaga	32
7.1 Bilaga 1 Enkät 2006	32

Tabell- och figurförteckning

Tabell 1 Upplevelsen av trygghet _____	13
Tabell 2 Utsatthet för brott _____	14
Tabell 3 Upplevda problem i Motala centrum _____	15
Tabell 4 Platser som upplevs oroliga att vistas på _____	16
Tabell 5 Könsfördelning år 2006 och år 2001 _____	18
Tabell 6 Utsatthet för brott år 2006 och år 2001 _____	19
Tabell 7 Brottslighet som problem år 2006 och år 2001 _____	19
Tabell 8 Upplevelsen av trygghet år 2006 och 2001 _____	20
Tabell 9 Anledning till att inte gå ut _____	20
Tabell 10 Upplevda problem i Motala centrum år 2006 och år 2001 _____	20
Tabell 11 Platser som upplevs oroliga att vistas på år 2006 och år 2001 _____	21
Tabell 12 Anmälda brott i Motala centrum år 2005 och år 2001 _____	21
Figur 1 Maslows behovshierarki _____	4
Figur 2 Kopplingen mellan trygghet och hälsa _____	6
Figur 3 Brottslighet som problem _____	14
Figur 4 Upplevelsen av förändrad brottslighet och trygghet _____	18

1 Inledning

Detta kapitel innefattar en introduktion till studien, en definition av begreppet trygghet samt en presentation av ett antal anknytande teorier som berör hälso- och trygghetsbegreppen. Därefter presenteras några sätt att mäta hälsa, trygghet och brott samt exempel på tidigare trygghetsmätningar i Sverige. Dessa trygghetsmätningar kopplas även till skillnader mellan könen. Därefter följer en beskrivning av det arbete Brottsförebyggande rådet i Motala (Bråmo) utfört under perioden 2001-2005, samt en beskrivning av en trygghetsmätning utförd i Motala år 2001. Problemområde, syfte och problemformulering tas upp i de avslutande avsnitten.

I Sverige arbetas på flera sätt för att främja folkhälsan. Elva nationella mål för folkhälsan har utvecklats för att rikta arbetet mot de områden som anses särskilt viktiga. Flera av dessa målområden tar upp trygghet som en viktig förutsättning för hälsa, men då utifrån aspekterna ekonomi, uppväxtvillkor, säkra miljöer och produkter samt en trygg och säker sexualitet¹ och inte utifrån de aspekter som studeras i föreliggande uppsats där individens upplevelse ligger i centrum. Fokus i folkhälsomålen ligger på förhållanden människor lever under på samhällsnivå och de faktorer som påverkar hälsan, inte på individens hälsa i sig.² Detta är relevant då man vill påverka folkhälsan, men ger inte en förståelse för utvecklingen av den. I denna uppsats avses inte att påverka tryggheten i befolkningen utan att förstå och beskriva utvecklingen av den. Därför studeras den upplevda tryggheten för att öka förståelsen för hur trygghet, och därmed hälsa, utvecklas i en befolkning över tid.

En säkrare uppväxtmiljö påverkar upplevelsen av trygghet hos barnet, och senare den vuxna individen. I detta fall ökar även den vuxnes upplevelse av trygghet om det känns tryggt att, till exempel, låta barnen leka ensamma på gården.³

Vid en genomgång av artikeldatabaser har det visat sig svårt att finna forskning där trygghet som ett eget begrepp ligger i fokus. I de fall då trygghet trots allt tas upp är det sällan man fördjupar sig i vad som egentligen avses med begreppet och vad det har för betydelse för hälsan. Det är av stor vikt att inom en studie definiera vad som menas med trygghet, och vad man fokuserar på. Då det finns många aspekter av trygghet, avgränsas begreppet i denna uppsats till att inte vara rädd för att utsättas för brott och därmed bortses från faktorer som ekonomisk trygghet och trygghet som att vara fri från skador och sjukdomar.

Yttre faktorer är inte det enda som förklarar trygghet vilket gör det relevant att flytta fokus till upplevelsen av trygghet och istället utgå från den vid en mätning av hälsan i befolkningen. Vill man påverka folkhälsan bör man jobba med de förutsättningar och livsvillkor som befolkningen lever under, det vill säga den objektiva delen av hälsa, men för att förstå hur hälsan utvecklas bör man istället titta på upplevelsen i befolkningen, det vill säga den subjektiva delen.⁴

¹ Sveriges regering, *Regeringens proposition 2002/03:35 – Mål för folkhälsan*, 2002.

² Statens folkhälsoinstitut, *Platsen, individen och folkhälsan – teorier, metoder och tolkningar*, (red) Melinder Karin och Anders Schærström, Stockholm: 2005:16, s. 25.

³ Maurice Pierre, Michel Lavoie, Lucie Laflamme, Leif Svanström, Claude Romer och Ragnar Anderson, "Safety and safety promotion: definitions for operational developments", *Injury Control and Safety Promotion*, 2001: 4: 237-240, s. 238.

⁴ Zani Bruna, Elvira Cicognani och Cinzia Albanesi, "Adolescents' Sense of Community and Feeling of Unsafety in the Urban Environment", *Journal of Community & Applied Social Psychology*, 2001: 11: 475-489, s. 486.

Trygghet innefattar såväl fysiska som sociala och psykologiska aspekter vilket gör det svårt att få en enhetlig bild av vad begreppet innebär. Det är ett diffust och brett begrepp som kan innefatta mer än bara yttre faktorer, bland annat individens upplevelse av att vara trygg.⁵

Världshälsoorganisationen (WHO) definierar trygghet som:

*Safety is a state in which hazards and conditions leading to physical, psychological or material harm are controlled in order to preserve the health and well-being of individuals and the community. It is an essential resource for everyday life, needed by individuals and communities to realise their aspirations.*⁶

Föreliggande uppsats fokuserar på den psykologiska delen av WHO:s definition, då den studerar individens upplevelse av trygghet.

1.1 Bakgrund

1.1.1 Teorier

WHO menar att trygghet är en av förutsättningarna för hälsa och välfärd i en befolkning.⁷ Hälsa i sin tur är också ett begrepp som kan definieras på mer än ett sätt.⁸ Uppsatsens författare har inte funnit någon definition som konkret tar upp begreppet trygghet som en aspekt av hälsa.⁹ I denna uppsats valdes att redovisa hälsobegreppet utifrån Lennart Nordenfelts definition trots att han inte tar upp trygghetsbegreppet. Senare i uppsatsen diskuteras hur denna definition kan kopplas till upplevd trygghet.

1.1.1.1 Nordenfelts hälsoteori

Enligt Nordenfelt är människan en socialt interagerande individ som har många relationer till människor i sin omgivning. Därmed kan individen inte betraktas som en isolerad varelse utan måste studeras utifrån sin kontext. I detta perspektiv tolkas människan således som en sociologisk såväl som en psykologisk varelse. Nordenfelt menar att man kan dela upp begreppet hälsa i två delar, en del som beskriver en subjektiv känsla av välmående och en del som beskriver förmågan att agera i en kontext. Därav följer att en individ har hälsa om han mår bra och kan fungera väl i en social kontext.¹⁰

Hälsa definieras av Nordenfelt som att en individ har full hälsa endast då han kan göra det han önskar under de förutsättningar han lever. De förutsättningar individen lever under är det samhälle han normalt lever i, samt den kultur och tid som styr detta samhälle.¹¹ Nordenfelt har beskrivit ett antal faktorer som påverkar hälsan i negativ riktning. En av dessa faktorer är

⁵ Maurice Pierre, Michel Lavoie, Renée Levaque Charron, Antoine Chapdelaine, Hélène Bélanger Bonneau, Leif Svanström, Lucie Laflamme, Ragnar Andersson och Claude Romer, *Safety and Safety Promotion : Conceptual and Operational Aspects*, WHO, Quebec: 1998, s. 4f.

⁶ Ibid, s. 6.

⁷ Ibid, s. 1.

⁸ Blaxter Mildred, *Health*, Cambridge: 2004, s. 4ff.

⁹ Se till exempel Eriksson Katie, *Hälsans idé* och Pörn Ingmar i *Begrepp om hälsa – filosofiska och etiska perspektiv på livskvalitet, hälsa och vård*.

¹⁰ Nordenfelt Lennart, *On the nature of health – an action-theoretic approach*, Dordrecht: 1995 a, s. 35.

¹¹ Nordenfelt Lennart, *Livskvalitet och hälsa – teori och kritik*, Linköping: 2004, 2:a uppl. s. 84, 87.

händelser individen inte själv kan styra över och som tar sig negativa kroppsliga eller mentala uttryck.¹²

Enligt Nordenfelt är hälsa inte konstant utan kan komma att förändras. En person är frisk då han har förmågan att anpassa sig till de omständigheter som omger honom. För att detta skall vara möjligt kan det vara nödvändigt att det individen önskar göra förändras eller att förutsättningarna han lever under gör det. Om en person önskar utföra en handling men hindras av yttre orsaker begränsas personens hälsa.¹³

Nordenfelt påpekar att det finns ett samband mellan hälsa och det omgivande samhället såtillvida att varje samhälle har sin egen uppfattning om vad hälsa är. Han beskriver även samhället som en bakgrund till hur man agerar, eftersom samhället och kontexten kan hindra eller gynna individens agerande. Därför bestämmer samhället några av förutsättningarna för hälsa, eftersom det styr hur individen handlar och därigenom påverkar sin och andras hälsa.¹⁴

1.1.1.2 Maslows behovsteori

Abraham H. Maslow menar att den huvudsakliga grunden till hälsa är genom de basala behov som han har presenterat i sin behovsteori. De mänskliga basala behoven är där ordnade i en hierarki, där ett behov kommer till uttryck först när ett tidigare blivit uppfyllt. Vid varje behov styrs individens tänkande och värden av att uppfylla det aktuella behovet. Behoven är oftast omedvetna hos individen, även om de kan medvetandegöras då de inte uppfylls.¹⁵ Detta betyder att individen ständigt kan regrediera till ett behov längre ner i hierarkin, om ett behov inte blir uppfyllt.¹⁶

Maslow kallar behoven för basala på grund av att individen ständigt längtar efter att tillfredsställa dem, upplever en känsla av illabefinnande om de inte tillfredsställs samt upplever en känsla av välbefinnande då de blir tillfredsställda. Dessa behov är både fysiologiska och psykologiska, och måste uppfyllas av omgivningen för att individen ska kunna undvika en känsla av illabefinnande och därmed ohälsa.¹⁷

¹² Nordenfelt, 1995 a, s. 108f.

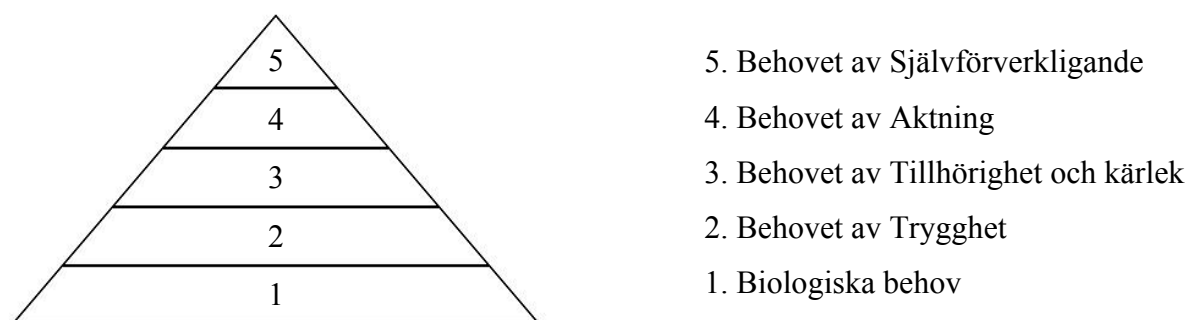
¹³ Nordenfelt Lennart, ”Om holistiska hälsoteorier” i *Begrepp om hälsa – filosofiska och etiska perspektiv på livskvalitet, hälsa och vård*, (red) Klockars Kristian och Bernt Österman, Stockholm: 1995 b, s. 31ff.

¹⁴ Nordenfelt, 1995 a, s. 119ff.

¹⁵ Maslow Abraham H, *Motivation and personality – third edition*, (red) Frager Robert, New York: 1987, s. 15ff, 28.

¹⁶ Maslow Abraham H, *Toward a psychology of being – third edition*, New York: 1999, s. 190.

¹⁷ *Ibid*, s. 168.



Figur 1 Maslows behovshierarki.¹⁸

När behoven i triangelns bas, de biologiska, tillfredsställts uppkommer en ny sorts behov som Maslow kallar behovet av trygghet, vilket består av säkerhet, stabilitet, beroende, skydd, frihet från rädsla, oro och kaos samt behovet av struktur, ordning, lagar och begränsningar. Behovet av trygghet kan helt dominera individens beteende och hela individens väsen upptas då av att tillgodose detta behov. Maslow menar att trygghetsbehovet är tillfredsställt i vårt västerländska samhälle då det är fritt från tyranner, extrema temperaturer, vilda djur och krig.¹⁹ Trygghetsbehovet är ett starkare, mer vitalt mål än behovet av kärlek, aktning och självförverkligande som är högre upp i behovshierarkin.²⁰

Behovet av trygghet försvinner inte när det uppfylls, det ligger endast latent och kan återkomma till individen om faktorer i omvärlden hotar att bryta individens känsla av trygghet.²¹ Behovet av trygghet kan bli dominerande om den sociala omvärlden hotas av att lagar bryts, ordning inte efterföljs eller auktoriteter inte lyds. Om kaos hotar att utbryta regredierar de flesta individer från ett högre behov till behovet av trygghet.²² Behovet måste uppfyllas av den omgivande miljön för att individen inte ska få sjukdom eller upplevd ohälsa. Maslow menar vidare att behovet av trygghet inte uppfylls med saker, pengar och ägodelar utan av högre, icke-materiella objekt.²³

1.1.2 Trygghet och dess koppling till hälsa

Pierre Maurice har tillsammans med sina kollegor på WHO kommit fram till att trygghet är ett grundläggande behov hos människan, detta med utgångspunkt i Maslows resonemang. Individen försöker att på olika sätt uppnå trygghet och det är därför viktigt att skapa förutsättningar för honom att nå detta mål.²⁴

WHO delar upp trygghetsbegreppet i två delar. Objektiv trygghet är den ena delen, som innebär frånvaro eller minskning av inträffad skada eller olycka. Den objektiva tryggheten är

¹⁸ Bernstein Douglas A, Louis A Penner, Alison Clarke-Stewart och Edward J Roy, *Psychology – sixth edition*, Boston: 2003, s. 410.

¹⁹ Maslow, 1987, s. 18.

²⁰ Maslow, 1999, s. 168.

²¹ Ibid, s. 190.

²² Maslow, 1987, s. 19.

²³ Maslow, 1999, s. 168, 220.

²⁴ Maurice et al, 1998, s. 3.

oberoende av individens upplevelse och kan till exempel utgöras av antalet trafikolyckor i ett samhälle. Subjektiv trygghet är den andra delen och består av individens känsla eller upplevelse av att vara trygg och är kopplad till psykologiska faktorer, till exempel föräldrars känsla av trygghet i att släppa iväg barnen till skolan.²⁵

Bruna Zani med flera utgår istället ifrån otrygghet och beskriver den subjektiva otryggheten som mångfasetterad och bestående av tre delar:

- en kognitiv del, som innefattar kännedom eller tro om kriminalitet i det aktuella området och fantisering om vad som skulle kunna ske
- en affektiv del, som består av en subjektivt upplevd känsla av oro eller obehag i en specifik miljö eller situation
- en beteendemässig del, som utgörs av en individs agerande i en viss situation eller miljö som upplevs som otrygg.²⁶

Den kognitiva aspekten påverkar känslan av obehag som i sin tur kan påverka hur man reagerar på en specifik situation. Beteendet kan till exempel bli att springa bort från, eller helt undvika, situationer och platser som upplevs som otrygga.²⁷ En individs subjektiva trygghet påverkas av erfarenheter hos individen men även av händelser i samhället i övrigt som man tar del av, till exempel genom media. Detta påverkar i sin tur den kollektiva upplevelsen av trygghet i området.²⁸

Det finns en tydlig koppling mellan subjektiv och objektiv trygghet men sambandet är komplext då man kan känna sig otrygg i säkra situationer och trygg i osäkra. Sambandet mellan de två dimensionerna av trygghet kan vara både positivt och negativt, ökad objektiv trygghet kan leda till ökad subjektiv trygghet men i vissa fall också till minskad. Till exempel kan närvaron av många poliser i ett område leda till minskad kriminalitet, och därmed objektiv trygghet, men samtidigt bidra till en ökad känsla av otrygghet hos medborgarna. På liknande sätt kan ökad subjektiv trygghet leda till minskad objektiv trygghet. Att till exempel införskaffa ett vapen för ökad subjektiv trygghet ökar risken för allvarliga olyckor i hemmet.²⁹

Som tidigare nämnts kan trygghet innefatta både fysiska, sociala och psykologiska dimensioner.³⁰ Total trygghet går inte att uppnå eftersom det är omöjligt att eliminera alla faktorer som kan leda till otrygghet i ett samhälle. Kontentan av detta är att trygghet är en av förutsättningarna för hälsa och välfärd i en befolkning³¹ vilket illustreras i Figur 2.

²⁵ Maurice et al, 2001, s. 238.

²⁶ Zani et al, 2001, s. 486.

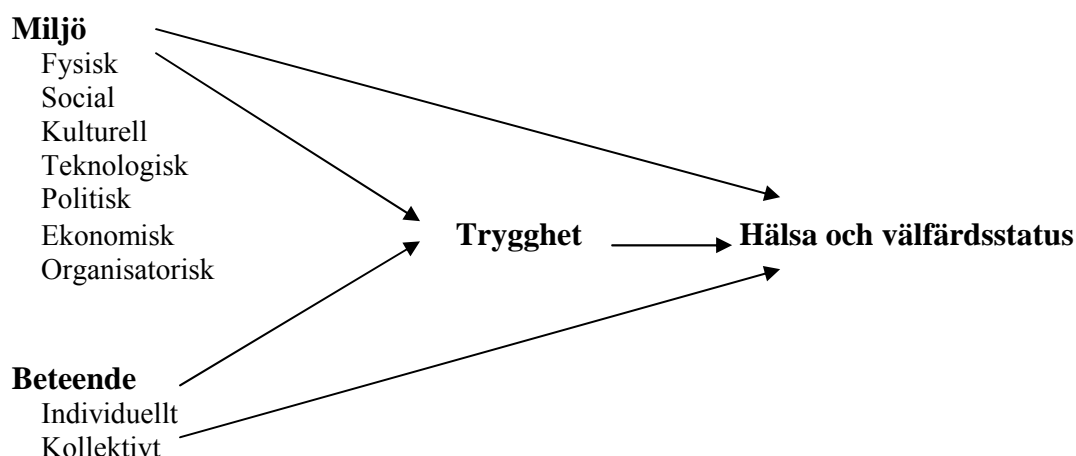
²⁷ Ibid, s. 476.

²⁸ Maurice et al, 1998, s. 4.

²⁹ Ibid, s. 7.

³⁰ Maurice et al, 1998, s. 4f.

³¹ Ibid, s. 1-7.



Figur 2 Kopplingen mellan trygghet och hälsa.³²

1.1.3 Att mäta hälsa och trygghet

Det finns flera sätt att mäta hälsa, bland annat genom incidensregister över olika sjukdomar, dödsorsaksregister, landstingens register över patienter inom slutenvård och antal besök i primärvården. Den kan även mätas genom självskattad hälsa som man till exempel gör i enkätform såsom i Undersökning om Levnadsförhållanden (ULF).³³ Många av dessa mätmetoder, till exempel SF-36 och EQ5D, är vedertagna och har beforskad validitet och reliabilitet.³⁴

Subjektiv trygghet kan mätas genom självskattningar i enkäter, intervjuer med nyckelpersoner och fokusgrupper.³⁵ Objektiv trygghet kan mätas i faktiska termer, till exempel trafikolyckor och rapporterad rattonykterhet.³⁶ Objektiv trygghet kan även mätas genom skadeincidens. Subjektiv trygghet är en viktig aspekt som sällan lyfts fram och om man istället för objektiv trygghet mäter subjektiv kan ett projekt anses ha fyllt sitt syfte om det, trots att det inte minskar skadeincidensen, ger människorna i ett samhälle en högre grad av självskattad trygghet. Per Nilsen et al. ser inget hinder i att det inom en snar framtid kommer att finnas forskning om validitet och reliabilitet för subjektiv trygghet.³⁷

1.1.4 Brotts och upplevelsen av trygghet

En av de yttre faktorer, det vill säga objektiv trygghet, som kan påverka trygghetskänslan i en befolkning är förekomsten av brottslighet.³⁸ Brotts kan definieras som sociala handlingar som

³² Maurice et al, 1998, s. 9.

³³ Stockholms läns landsting, *Att mäta folkhälsa*, Centrum för folkhälsa, Stockholm: 1999, s. 22, 53f.

³⁴ Bowling Ann, *Measuring Health - A review of quality of life measurement scales*, 3:e uppl, Berkshire: 2005, s. 65ff, 76f.

³⁵ Nilsen Per, Diana S Hudson, Agneta Kullberg, Toomas Timpka, Robert Ekman och Kent Lindqvist, "Making sense of safety", *Injury Prevention*, 2004: 2: 71-74.

³⁶ Maurice et al, 2001, s. 238.

³⁷ Nilsen et al, s. 71-74.

³⁸ Wikström Per-Olof H, *Brott och åtgärder mot brott i stadsmiljön*, Brottsförebyggande rådet, Stockholm: 1990, s. 1.

bryter mot lagen.³⁹ För att mäta brottslighet används anmälningssstatistik även om man vet att det förekommer många fler brott än vad som anmäls. Olika brottstyper anmäls olika ofta. Till exempel anmäls trafikbrott ofta direkt av polisen genom deras fartkontroller och kan på så sätt mätas på ett mer korrekt sätt. Fel som kan uppkomma vid andra typer av brott är bland annat förändringar i polisens anmälningssrutiner, felrapporteringar samt gränsdragningsproblem vid rubricering av brott gällande till exempel misshandel och grov misshandel. Således kan den tillförlitlighet och jämförbarhet över tid som gäller denna statistik påverkas av många omständigheter som gör att den måste förstås i rätt sammanhang.⁴⁰

Zani et al. skriver att forskning har visat att sambandet mellan upplevd otrygghet och faktisk brottslighet inte är så enkelt. De menar att det finns ett samband mellan dessa två men att brottslighet inte ensamt kan förklara upplevelsen av trygghet utan att hänsyn också måste tas till kontexten med dess många andra faktorer då man vill förklara människors subjektiva trygghetsupplevelse. Otrygghet är något mer än en reaktion på brottslighet då det visat sig att otrygghet är mer utbredd än kriminalitet. När man har studerat människors upplevda trygghet med hänsyn till kontextuella faktorer har man bland annat kommit fram till att känslan av otrygghet är högre i större städer jämfört med mindre.⁴¹

De senaste 50 åren har antalet anmälda brott ökat kraftigt i Sverige och ökningen har varit större i städerna än på landsbygden.⁴² Antalet anmälda brott kan dock inte ensamt förklara människors upplevelse av trygghet.⁴³ Problemen i det samhälle man lever påverkar människors risk att utsättas för brott. Att utsättas för brott i det samhälle man är en del av bidrar till en minskad upplevd trygghet,⁴⁴ samt att invånarna i samhället upplever sig otrygga då de går ut sent om kvällen. En svensk studie visar att många som utsätts för brott gör det i det område de bor.⁴⁵

Det man har funnit i trygghetsmätningar är att det finns en urbaniseringseffekt vilket innebär att de flesta människor som fallit offer för brott och som upplever sig mest otrygga i sitt bostadsområde bor i städer. Man har också funnit att de som någon gång utsätts för brott känner sig mer otrygga än andra. Marie Torstensson menar att även om kön är en faktor som påverkar trygghetskänslan och utsattheten för brott är den lokala ordningstörningen också en stor faktor som påverkar detta.⁴⁶

Brottsligheten i sig är ett stort problem i samhället men också den rädsla och oro som bland annat våld för med sig.⁴⁷ Ett vanligt skäl för att förebygga brott är att öka tryggheten i samhället. I enlighet med vad som tidigare nämnts är det dock inte självklart att tryggheten ökar till följd av dessa åtgärder. Till exempel kan många poliser och galler för fönster bidra till en ökad känsla av otrygghet. Birgitta Andersson anger fem faktorer som särskilt påverkar

³⁹ Torstensson Marie och Per-Olof H Wikström, *Brottsprevention och problemorienterat polisarbete*. Stockholm: 1995, s. 13.

⁴⁰ Brottsförebyggande rådet, *Kriminalstatistik 2000*, Stockholm: 2001:16, s. 15ff.

⁴¹ Zani et al, s. 476.

⁴² Wikström Per-Olof H, *Brott, brottsprevention och kriminalpolitik*, (red) Ahlberg Jan och Lars Dolmén, Brottsförebyggande rådet, Stockholm: 1994: 1, s 11.

⁴³ Wikström, 1990, s. 1.

⁴⁴ Wikström Per-Olof H, Marie Torstensson och Lars Dolmén, *Lokala problem, brott och trygghet i Dalarna*, Problemgruppen Polishögskolan Forskningsenheten, Solna: 1997: 3, s. 57.

⁴⁵ Wikström Per-Olof H, Marie Torstensson och Lars Dolmén, *Lokala problem, brott och trygghet i Gävleborgs län*, Problemgruppen Polishögskolan Forskningsenheten, Solna: 1997: 1, s. 66f.

⁴⁶ Torstensson Marie, "Fear of crime, surveys and the police", *S.O.S. – Skydd och Säkerhet*, 1999: 5: 34-35.

⁴⁷ Wiklund Gunilla, *Rädslan för brott*, Brottsförebyggande rådet, Stockholm: 1991, s. 13ff.

individens upplevda trygghet som en del av hälsan. En faktor utgörs av platsen man bor på. En annan av hur närmiljön ser ut gällande ordning och atmosfär. Har man personlig erfarenhet av brott, påverkar även det individens upplevda trygghet. En fjärde faktor som påverkar tryggheten och därmed hälsan är om man hör talas om att brott förekommer i det samhälle man bor. Den sista faktorn hon beskriver är den bild man har av sin egen utsatthet.⁴⁸

1.1.4.1 Brott och upplevelsen av trygghet – skillnad mellan könen

Studier visar att kvinnor uttrycker en högre grad av otrygghet än män.⁴⁹ I en studie av Tamar Pitch och Carmine Ventimiglia påvisades att män upplevde sin omgivning som trygg nog, även om de delvis tyckte den var fientlig och kall. Kvinnor däremot upplevde sin omgivning som otrygg och full av galningar.⁵⁰

En trygghetsmätning i Östergötland gjord 1998 visade att en av de faktorer som påverkar risken att utsättas för brott är kön. Denna studie visade att män löper högre risk än kvinnor att utsättas för våldsbrott. I studien visades att dubbelt så många män som kvinnor utsatts för våldsbrott men att det däremot är kvinnor som i högst grad oroar sig för att utsättas för brott och upplever den högsta graden av otrygghet. Många av respondenterna i studien uppgav att de avstått från aktiviteter på grund av otrygghet, och de flesta av dessa var kvinnor.⁵¹ Dessa förhållanden stöds också av annan forskning.^{52, 53}

1.1.5 Brottsförebyggande och trygghetsfrämjande åtgärder i Motala

I Motala kommun anmäldes 4 897 brott år 2005. Antalet våldsbrott i kommunen uppgick till 344⁵⁴ varav en tredjedel⁵⁵ anmäldes ha begåtts i det för uppsatsen geografiskt avgränsade området centrum.⁵⁶

Motala kommun har en tradition av att på flera håll arbeta förebyggande med frågor som rör trygghet. Bland annat var man år 1990 en av de första kommunerna i Sverige att utnämnas av WHO till Safe Community, i Sverige kallat Säkra och trygga kommuner.⁵⁷ Säkra och trygga kommuner är en modell för att förebygga skador genom medverkan och samarbete som styrs av en tvärsektoriell ledningsgrupp. Enligt modellen skall kommunen arbeta med långsiktiga, hållbara program som riktar sig mot högriskgrupper och syftar till att främja säkerheten, det vill säga objektiv trygghet, i kommunen.⁵⁸

⁴⁸ Andersson Birgitta, *Rädslans rum : trygghetens rum - ett forskningsprojekt om kvinnors vistelse i trafikrummet*, Stockholm: 2001, s. 17, 26.

⁴⁹ Se till exempel Zani et al, s. 476f. eller Wiklund, s. 13ff.

⁵⁰ Enligt Zani et al, s. 477.

⁵¹ Torstensson Marie och Steve Olander, *Lokala problem, brott och trygghet i Östergötlands län – 1998 års trygghetsmätning*, Polishögskolan, Borlänge: 1999:2, s. 25, 32ff.

⁵² Wiklund, s. 13ff.

⁵³ Stanko Elizabeth A. ”Women, Crime and Fear” *Annals of the American Academy of Political and Social Science* 1995: 539: 46-58 s. 48.

⁵⁴ Brottsförebyggande rådet, *Ladda ner vald tabell här (excel)*

http://www.bra.se/extra/pod/?action=pod_show&module_instance=8&id=52&statsType=120&statsCounty=05&Year=2005, senast uppdaterad 2006-04-12, hämtad 2006-04-24.

⁵⁵ *Johansson Tommy*, Närpolisen i Motala, hämtad från polisens RAR-databas (Rationell Anmälnings Rutin), 2006-03-12.

⁵⁶ Området innanför gatorna Skolgatan, Drottninggatan och Platensgatan samt Vätterns strand.

⁵⁷ Karolinska Institutet, *Safe communities designated members*, <http://www.phs.ki.se/csp/safecom/default.htm>, senast uppdaterad 2003-05-06, hämtad 2006-04-11.

⁵⁸ European Safe Community Network, *Safe Community Indicators*, <http://www.safecommunity.net/>, hämtad 2006-05-18.

I kommunen finns också Brottsförebyggande rådet i Motala (Bråmo) som är ett tvärsektoriellt samarbete mellan bland andra polis, socialtjänst, skola och näringsidkare. Bråmos arbete syftar till att nå de mål som kommunen satt upp gällande bland annat ökad trygghet och minskad brottslighet i kommunen.⁵⁹

En trygghetsmätning genomfördes i Motala år 2001 som av kommunen följdes upp med en handlingsplan för trygghetsskapande åtgärder. Handlingsplanen belyste kommunens vilja att öka kunskapen om problembilden i centrum. Detta har till exempel gjorts genom ett seminarium och en tryckt folder.⁶⁰ Enligt Lena Henricson, ansvarig för det brottsförebyggande arbetet i Motala kommun, har också följande gjorts för att förebygga brott och främja trygghet:

- Ansvarsfull alkoholserving, som innebar att utbilda serveringspersonal på krogar och restauranger. Utbildningen syftade till att personalen inte skulle servera alkohol till underåriga eller berusade personer. Kursen riktade sig även mot väktare och ägare till de olika utskänkningsställena.⁶¹ Den genomfördes första gången år 2002 och har därefter genomförts ytterligare ett antal gånger.⁶² Denna metod har gett bevisad effekt på berusningsnivån på och runt krogar, används på flera håll i Sverige och stöds av Folkhälsoinstitutet.⁶³
- I Stadsparken har man förbättrat den fysiska miljön genom att sätta upp ny belysning, anlägga nya gångstråk och tagit bort buskar för att öppna upp och få parken att upplevas mindre skrämmande att vistas i.
- Kollektivtrafiken har ändrats och busshållplatser planerats om för att skapa en säkrare och tryggare trafiksituation.
- För att hindra ungdomar från att uppehålla sig och dricka sig berusade i centrum har man anordnat diverse drogfria aktiviteter under storhelger som betraktas som särskilt besvärliga. Detta för att minska den brottslighet som följer av att berusade ungdomar vistas ute utan vuxnas övervakande, men även för de ungas egen trygghets skull.
- Man har tillsatt fler väktare i affärerna i centrum som en följd av att missbrukare störde ordningen och stal.
- Polisen har lagt om sina arbetscheman för att synas mer och på så sätt förhindra bråk.⁶⁴

1.1.6 2001 års trygghetsmätning

En trygghetsmätningen genomfördes år 2001 av Malm Kommunikation AB och syftade till ”att samla in fakta som kan användas som konkreta verktyg för brottsförebyggande och trygghetsfrämjande åtgärder”⁶⁵ som Motala kommun planerade att genomföra. Studien innehöll bland annat en sammanställning av polisanmäld brottslighet, en offer- och

⁵⁹ Motala kommun, *Brottsförebyggande arbete*, http://www.motala.se/templates/MotIntra_SimpleList___2935.aspx, senast uppdaterad 2006-04-27, hämtad 2006-05-17.

⁶⁰ Kommunledningskontoret, Motala kommun, *Rapport angående tidigare beviljat ekonomiskt stöd till projektet Tryggare kan ingen vara – i Centrum, etapp två och tre, dnr B33-0196/2002 och B33-0488/2002, 2005-07-11 och Delrapport av etapp 1 i projektet Tryggare kan ingen vara – i Centrum - B33-0196/2002.*

⁶¹ Henricson Lena, Beredningssamordnare, Kommunledningskontoret, Motala kommun, 2006-04-19.

⁶² Alsetun Kjell, Utredningssekreterare, Socialnämnden, Motala kommun, 2005-11-28.

⁶³ Statens Folkhälsoinstitut, *Ansvarsfull alkoholserving m.m. Rapportering av ett regeringsuppdrag*, 2003:36, s. 4ff.

⁶⁴ Henricson.

⁶⁵ Malm Ulf, *Trygghet och säkerhet i Motala centrum*, Motalas brottsförebyggande råd, 2002-05-15, s. 5.

trygghetsenkät samt intervjuer av nyckelpersoner i centrum som bland annat utgjordes av representanter från näringslivet och socialtjänsten. Offer- och trygghetsenkäten var en totalundersökning som skickades ut till alla personer över 18 år som var folkbokförda i Motala centrum i oktober 2001 (588 stycken).⁶⁶ Delar av resultatet ur denna enkät redovisas i kapitel 3.2.

1.2 Problemområde

Det anses på såväl internationell som nationell och regional nivå att trygghet är en viktig förutsättning för en god hälsa i befolkningen.⁶⁷ Den forskning som finns kring upplevd trygghet är begränsad vilket gör att det finns ett behov av kompletterande studier. Studier har visat att människor i Sverige idag upplever sig otrygga och att det finns en påvisad skillnad mellan män och kvinnor vad gäller upplevd otrygghet.⁶⁸ I Motala genomfördes år 2001 en trygghetsmätning som även den visade en förekomst av upplevd otrygghet.⁶⁹ Tack vare den tidigare undersökningen var det möjligt att följa upp hur den upplevda tryggheten, och därmed indirekt hälsan, har utvecklats över tid. Att följa utvecklingen av trygghet bidrar till en bättre förståelse för de förändringar som påverkar hälsan i samhället. Upplevd trygghet påverkas av många aspekter och för att kunna förstå dess utveckling över tid är det nödvändigt att känna till hur andra faktorer, till exempel anmäld brottslighet, har ändrats.

Då brottslighet är en av de faktorer som bidrar till en upplevd otrygghet i befolkningen och denna otrygghet i sin tur påverkar hälsan och välbefinnandet hos medborgarna var det motiverat att även följa upp utvecklingen av den anmälda brottsligheten.

1.3 Syfte och frågeställningar

Syftet med uppsatsen är att undersöka den upplevda tryggheten, kopplat till rädsla för brott, år 2006. Ett delsyfte är att studera tryggheten med hänsyn till skillnader mellan könen. Uppsatsen syftar även till att beskriva hur trygghetsupplevelsen och rädslan för brott har utvecklats sedan år 2001. Syftet är också att sätta den upplevda tryggheten i relation till anmäld brottslighet. För att besvara syftet har följande frågeställningar formulerats:

- Hur ser förekomsten ut av upplevd trygghet, kopplat till rädsla för brott, bland invånarna i Motala centrum år 2006?
- Hur skiljer sig förekomsten av upplevd trygghet, kopplat till rädsla för brott, mellan män och kvinnor?
- Har förekomsten av upplevd trygghet förändrats sedan trygghetsmätningen år 2001?
- Hur har den polisanmälda brottsligheten utvecklats sedan år 2001?

⁶⁶ Malm, s. 17.

⁶⁷ Maurice et al, 1998, Wikström et al, 1997: 3, Wikström et al, 1997: 1, Torstensson et al, 1999.

⁶⁸ Wikström et al, 1997: 3, Wikström et al, 1997: 1, Torstensson et al, 1999.

⁶⁹ Malm.

2 Material och metod

I kapitlet behandlas studiens tillvägagångssätt där population och statistiska metoder ingår samt en diskussion om vald metod.

2.1 Tillvägagångssätt

2006 års trygghetsmätning utfördes med ett frågeformulär som mätte förekomsten av den subjektiva tryggheten, kopplat till rädsla för brott, i Motala centrum. Denna relaterades sedan till resultatet från 2001 års enkät. Som komplement och referens till den självskattade tryggheten användes objektiv information i form av brottsstatistik från såväl år 2005 som år 2001.

En genomgång av tidigare kunskap inom området kom att omfatta såväl tryckta som elektroniska och muntliga källor. Kunskapsspannet sträckte sig alltifrån hälsoteorier till brottsstatistik för att inkludera så många aspekter av trygghet som möjligt. En enkät utformades i samarbete med Motala kommun och en konsultfirma, Malm kommunikation AB. Då 2006 års enkät endast tog upp några av de frågor som fanns med år 2001 har endast de frågor som ansågs relevanta i 2006 års studie jämförts mellan de två åren.

Enkäten år 2006 omfattade fyra sidor innehållande 13 frågor. Frågorna var främst av sluten karaktär och behandlade bland annat ämnena utsatthet för brott, trygghetskänsla samt oro för att vistas på vissa platser.⁷⁰ Enkäten skickades ut, tillsammans med frankerade svarskuvert, den 20 mars 2006 och begärdes returnerade senast den 21 april 2006. Det första påminnelsebrevet skickades ut den 3 april 2006, och det andra, som inkluderade ett nytt exemplar av samma enkät med frankerat svarskuvert, skickades ut den 18 april 2006. Enkätsvaren skickades till Datarutin AB som scannade in och kodade dem. Respondenternas svar behandlades anonymt genom att inga uppgifter som kunde kopplas till individen ingick i kodningen. De kodade resultaten sammanställdes i ett Excel-dokument som tillhandahölls uppsatsens författare den 8 maj 2006.

För att få fram relevant brottsstatistik från åren 2005 och 2001 kontaktades polisen i Motala som var behjälplig med information från det geografiskt avgränsade område som studien avsåg att undersöka. Detta var möjligt genom att de manuellt plockade fram brottsanmälningar ur polisens RAR-databas (Rationell Anmälnings Rutin) för de aktuella adresserna och sammanställde uppgifterna. Dessa uppgifter bearbetades sedan till nuvarande format.

2.1.1 Studiepopulation och externt bortfall

Studien var en totalundersökning vilket gjorde att i studiepopulationen ingick alla personer som den 8 mars 2006 bodde i Motala centrum⁷¹ och var över 18 år (687 individer). Då 32 personer i populationen var avflyttade utan eftersändning kunde endast 655 enkäter skickas ut.⁷² Av dessa besvarades 420 stycken (64 procent). Alan Bryman anser att för denna typ av

⁷⁰ Se Bilaga 1 Enkät 2006.

⁷¹ Området innanför gatorna Skolgatan, Drottninggatan och Platensgatan samt Vätterns strand.

⁷² Kovalainen Pirjo, Utredningssekreterare, Kommunledningskontoret, Motala Kommun, ansvarig för statistik, 2006-04-25.

studie kan en sådan svarsfrekvens anses som acceptabel.⁷³ Då uppsatsens författare inte har tillgång till personuppgifter om respondenterna har en bortfallsanalys inte varit möjlig att genomföra, vilket gör att uppsatsförfattarna inte känner till egenskaper hos denna grupp.

2.1.2 Statistisk metod

Det kodade materialet bearbetades i statistikprogrammet SPSS, version 12.0.1 for Windows, på så sätt att då två eller flera svar från en respondent motsade varandra kodades de som internt bortfall. Vid följdfråga krävdes således att de två frågorna skulle stämma överens för att inte behandlas som bortfall. Vissa respondenter hade inte angett kön vilket ledde till att de behandlades som bortfall i de frågor där jämförelser gjordes mellan könen. Vid varje redovisad fråga anges antal observationer, n , övriga är internt bortfall.

Vissa frågor i 2006 års enkät ansågs av uppsatsens författare ligga utanför det studerade området vilket gjorde att de inte behandlades alls. Dessa frågor ingick dock i enkäten då Motala kommun hade intresse för dem i andra syften.⁷⁴ Endast de frågor i 2001 års enkät som stämde överens med de behandlade frågorna från år 2006 tas upp i resultatet.

Först gjordes frekvenstabeller för att få en överblick av materialet. Därefter utfördes χ^2 -test för att bedöma om det fanns några statistiskt säkerställda skillnader mellan olika variabler. Signifikansnivån bestämdes till 95 procent, $p \leq 0,05$. Då inget annat anges har signifikansnivån fastställts med hjälp av χ^2 -test. I de fall då mer än 20 procent av de förväntade värdena understigit fem, har Mann-Whitney U-test använts.

För att se eventuella samband mellan två variabler gjordes Spearman korrelationsanalys. Det finns inga fastställda gränsvärden för när en korrelationskoefficient, r , kan betraktas som tillfredsställande men en riktlinje kan vara att $r < -0,2$ eller $> 0,2$. Korrelationskoefficienten antyder om det finns ett samband mellan hur respondenter svarar på två olika frågor. Ju närmare 1 respektive -1 r är desto tydligare är sambandet mellan variablerna. Spearman valdes på grund av variablernas kvalitativa karaktär. Där inget annat anges har korrelationerna kontrollerats för kön.

Då materialet från 2001 års enkät inte överensstämde med det från år 2006 har uppsatsens författare gjort egna beräkningar samt där hanterat internt bortfall på samma sätt som nämnts ovan.

⁷³ Bryman Alan, *Samhällsvetenskapliga metoder*, Malmö: 2006, s. 148.

⁷⁴ Fråga 11a, 11b, 12 och 13, se Bilaga 1 Enkät 2006.

3 Resultat

Detta kapitel innefattar en beskrivning av de resultat studien visat utifrån 2006 års trygghetsmätning. Därefter jämförs dessa resultat med dem från 2001 års mätning. För en referenspunkt till den upplevda tryggheten redovisas även polisanmäld brottslighet från åren 2005 och 2001.

3.1 Beskrivning och analys av 2006 års enkätsvar

3.1.1 Upplevd trygghet kopplat till rädsla för brott

Av de 420 respondenterna uppgav sig 168 vara män och 235 vara kvinnor ($n = 403$). Då frågan ställdes om hur man känner sig om man går ut ensam sent en kväll i Motala centrum svarade 68 av männen att de kände sig trygga, 42 att de kände sig otrygga och 30 att de inte gick ut ($n = 140$). På samma fråga svarade 35 av kvinnorna att de kände sig trygga, 94 att de kände sig otrygga och 67 att de inte gick ut ($n = 196$). Skillnaden mellan män och kvinnor var signifikant ($p < 0,001$). Av respondenterna som svarade att de inte gick ut angav 15 av männen att detta var på grund av rädsla att utsättas för brott och 15 på grund av annan anledning. Motsvarande antal för kvinnorna var 41 respektive 26 stycken. Här förelåg ingen statistiskt säkerställd könsskillnad ($p = 0,302$). Resultatet redovisas i Tabell 1.

Tabell 1 Upplevelsen av trygghet. Fråga 5 a Om du går ut ensam sent en kväll i Motala centrum, hur känner du dig då? Och 5b Varför går du inte ut ensam sent på kvällen i Motala centrum? (procent)

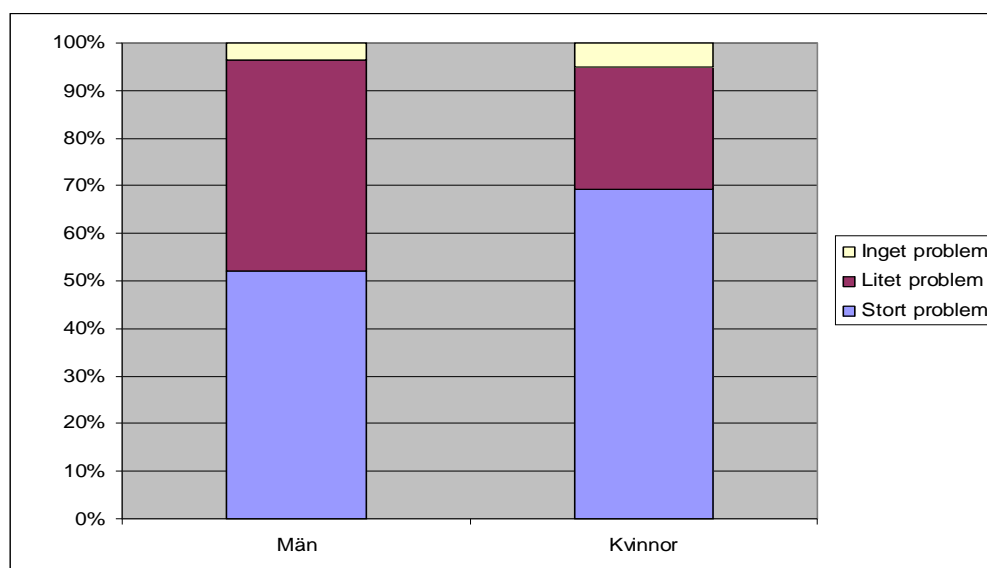
	Män ($n = 140$)	Kvinnor ($n = 196$)	Summa ($n = 336$)
Trygg	49	18	31
Otrygg	30	48	40
Går ej ut	21	34	29
Av dem som svarat att de ej går ut angavs orsaken vara:	($n = 30$)	($n = 67$)	($n = 97$)
På grund av rädsla att utsättas för brott	50	61	58
På grund av annan anledning	50	39	42

57 individer angav att de under de senaste 12 månaderna utsatts för någon typ av brott minst en gång ($n = 405$). Skillnaden mellan män och kvinnor var inte statistiskt säkerställd ($p = 0,054$). Vilken typ av brott respondenten utsatts för framgår av Tabell 2.

Tabell 2 Utsatthet för brott. Fråga 3 Specificera det eller de brott du har blivit utsatt för?⁷⁵ (antal)

	Män (n = 159)	Kvinnor (n = 230)	Totalt
Våldsbrott	5	1	6
Stöldbrott	22	21	43
Skadegörelse	9	4	13
Annat brott	0	2	2

Av de manliga respondenterna angav 85 stycken att de tyckte att brottsligheten i Motala centrum var ett stort problem, 71 att det var ett litet problem och sex att det inte var något problem ($n = 162$). För de kvinnliga var motsvarande antal 155, 58 respektive elva ($n = 224$). Här förelåg en statistiskt signifikant skillnad mellan könen ($p = 0,001$). Resultatet redovisas i Figur 3.



Figur 3 Brottslighet som problem. Fråga 4 Tycker du att den brottslighet som finns i Motala centrum är ett stort, litet eller inget problem?

I enkäten ombads respondenterna markera vilka av ett antal givna alternativ de tyckte var ett stort problem i Motala centrum. Flest respondenter angav berusade eller drogpåverkade personer utomhus som ett stort problem. Efter det följde skadegörelse och ungdomsgång som bråkar och stör. Resultaten redovisas i Tabell 3. Störande grannar, kamphundar eller andra stora hundar, illegalt spel samt något annat anges inte i tabellen då det var 35 personer eller färre som angav dessa alternativ. Den enda signifikanta skillnaden mellan könen som kunde fastställas var för berusade eller drogpåverkade personer utomhus ($p = 0,018$).

⁷⁵ Observera att mer än en brottstyp kunnat fyllas i av respondenten.

Tabell 3 Upplevda problem i Motala centrum. Fråga 8 Om du tycker att någon av följande saker är stora problem i Motala centrum så kan du markera det nedan (procent)

	Män ($n = 168$)	Kvinnor ($n = 235$)
Berusade eller drogpåverkade personer utomhus	65	76
Skadegörelse	57	57
Ungdomsgång som bråkar och stör	45	52
Bråk i anslutning till restauranger	42	49
Nedskräpning	44	44
Våld eller hot om våld	39	44
Cykelstöld	31	30
Inbrott i bostäder, källare eller vindar	25	28
Brott mot bilar eller motorcyklar	26	27

25 män svarade att de hade allvarliga planer på eller hade bestämt sig för att flytta från Motala centrum ($n = 153$). Fem av dessa angav brottslighet och otrygghet som en viktig eller helt dominerande orsak. 42 kvinnor hade allvarliga planer på eller hade bestämt sig för att flytta ($n = 224$) varav tolv angav brottslighet och otrygghet som orsak. Dessa skillnader mellan könen kunde inte säkerställas statistiskt (för första frågan $p = 0,593$ och med Mann-Whitney U-test för andra frågan $p = 0,128$).

Frågan ställdes om huruvida man ibland kände sig orolig för att vistas på vissa platser i Motala centrum. 82 män ($n = 162$) och 169 kvinnor ($n = 218$) svarade att de ibland kände sig oroliga. Det fanns en signifikant skillnad mellan hur kvinnor och män svarade på denna fråga ($p < 0,001$). I en följdfråga specificerades 33 olika platser där respondenterna fick ange om de upplevde oro att vistas. Den plats som flest respondenter angav att de kände oro för att vistas på var gångtunneln under riksväg 50 vid Medevitullen, som angavs av fler än hälften av respondenterna. Samtliga platser åskådliggörs i Tabell 4. Signifikanta skillnader mellan könen redovisas i samma tabell.

Tabell 4 Platser som upplevs oroliga att vistas på. Fråga 10 b Om svaret är ja, på vilka platser? (procent)⁷⁶

	Män (n = 162)	Kvinnor (n = 218)
I gångtunneln under riksväg 50 vid Medevitullen **	35	65
Kring Stora Torget i allmänhet *	31	42
Utanför krogar, pubar och kaféer	29	37
I Stadsparken **	17	42
Området kring torget vid Systembolaget	21	28
På gatan utanför bostaden	22	27
På busshållplatsen vid Stora Torget *	17	28
I gångtunneln under riksväg 50 vid Kommunhuset **	11	31
Området kring bussterminalen **	14	28
Området kring kyrkan/parken **	9	21
På vägen till och från busshållplatsen vid Stora Torget	12	16
På vägen till och från parkeringen i hamnen **	6	18
I hamnen **	4	18
I Kanalparken **	6	17
Längs Drottninggatan i centrum	10	13
Området kring Folkets Hus **	4	15
I källaren **	4	14
På bussen (även utanför Motala centrum) *	5	12
På gården **	4	12
I parkeringshuset Akasian **	4	12
På vägen till och från parkeringen vid Intersport (f.d. Posten) *	4	10
Vid taxihållplatsen, Gallerian	6	8
På parkeringsplatsen *	4	9
I garaget *	2	9
I trapphuset	4	7
På busshållplatsen vid Kanalparken/Rådhuset	4	7
I tvättstugan *	2	8
På vägen till och från busshållplatsen vid Kanalparken/Rådhuset	3	7
På vägen till och från parkeringen vid Kanalparken	3	7
På busshållplatsen vid Skolgatan	6	4
På annat ställe	2	6
På vägen till och från busshållplatsen vid Skolgatan	3	4
I bostaden	1	0

⁷⁶ Signifikanta skillnader mellan könen anges med * = $p < 0,05$, ** = $p < 0,01$.

3.1.2 Korrelationer

För att undersöka om det fanns ett samband mellan variablerna kön och hur man känner sig om man går ut ensam sent en kväll beräknades en korrelationskoefficient. Sambandet visade sig vara signifikant ($p < 0,001$, $r = 0,279$).

Ingen korrelation påvisades mellan variablerna om man utsatts för brott och hur man känner sig om man går ut ensam sent en kväll ($r = 0,061$), korrelationen var inte signifikant ($p = 0,274$). Då korrelationen mellan hur man känner sig om man går ut sent en kväll och vilken specifik brottstyp man råkat ut för studerades, påvisades inget starkt samband med variabeln våldsbrott ($r = 0,066$), inget med stöldbrott ($r = -0,023$), inget med skadegörelse ($r = -0,097$) samt inget samband med annat brott ($r = -0,013$). Ingen av dessa korrelationskoefficienter var heller signifikanta ($p = 0,235, 0,681, 0,077$ samt $0,813$).

Vad gäller korrelationen mellan om man upplever brottsligheten i Motala centrum som ett stort, litet eller inget problem och hur man känner sig om man går ut ensam sent en kväll fastställdes korrelationskoefficienten till $-0,234$, den var även signifikant ($p < 0,001$). Inget starkt samband fanns mellan de övriga variabler som i enkäten kunde anges som stora problem⁷⁷ och hur man känner sig om man går ut ensam sent en kväll.

Ett starkt samband påvisades mellan variablerna hur man känner sig om man går ut ensam sent en kväll och varför man har tänkt flytta från Motala ($r = 0,421$), detta samband var även signifikant ($p = 0,001$).

Mellan variablerna om man ibland känner sig orolig för att vistas på vissa platser och hur man känner sig om man går ut ensam sent en kväll beräknades korrelationskoefficienten till $-0,217$ ($p < 0,001$). Där specifika platser på vilka man kände sig otrygg kunde anges⁷⁸ fanns ett samband mellan hur man känner sig om man går ut ensam sent en kväll och variablerna på gatan utanför bostaden ($r = -0,200$, $p < 0,001$) samt kring stora torget i allmänhet ($r = -0,229$, $p < 0,001$).

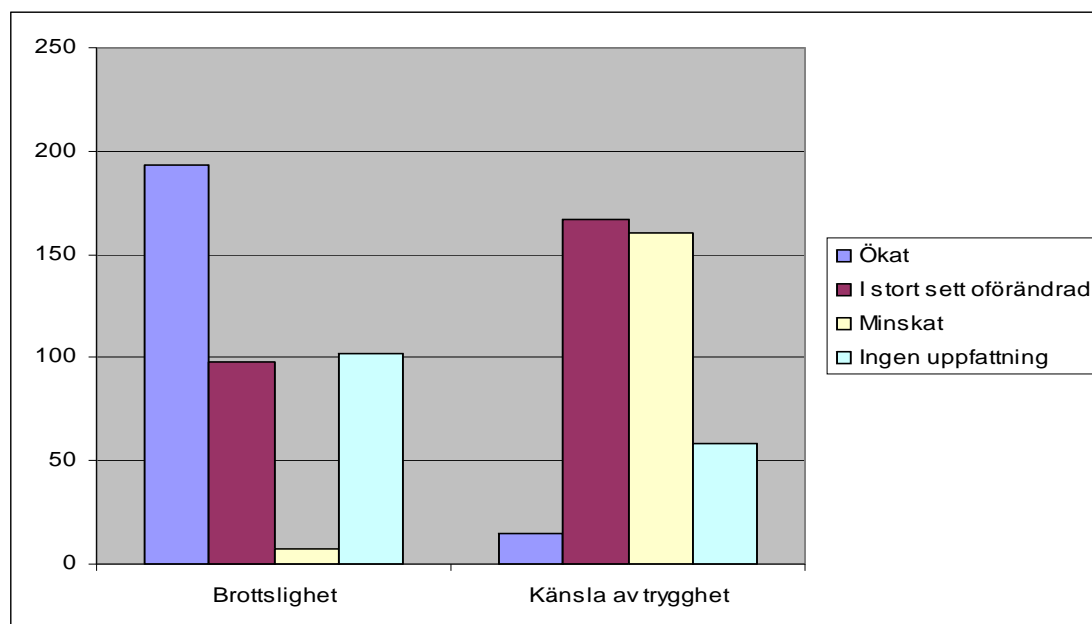
3.1.3 Upplevd utveckling av brottslighet och känsla av trygghet

I enkäten fick respondenterna ange hur de upplevde att brottsligheten hade utvecklats de senaste två åren. Av männen svarade 68 att den hade ökat, 55 att den var oförändrad och två att den hade minskat. 42 angav att de inte hade någon uppfattning ($n = 167$). Av kvinnorna svarade 125 att brottsligheten hade ökat, 43 att den var oförändrad, fem att den hade minskat och 60 att de inte hade någon uppfattning ($n = 233$). Skillnaden mellan könen var inte signifikant (vid Mann-Whitney U-test, $p = 0,103$).

På frågan har din personliga känsla av trygghet i Motala centrum ökat eller minskat de senaste två åren svarade sex av männen att den hade ökat, 80 att den var oförändrad, 57 att den minskat och 24 att de inte hade någon uppfattning ($n = 167$). För kvinnorna var motsvarande antal nio, 87, 103 och 34 ($n = 233$). Denna skillnad mellan könen kunde inte säkerställas statistiskt ($p = 0,165$). Svaren på dessa två frågor redovisas i Figur 4.

⁷⁷ Fråga 8, se Bilaga 1 Enkät 2006.

⁷⁸ Fråga 10b, se Bilaga 1 Enkät 2006.



Figur 4 Upplevelse av förändrad brottslighet och trygghet.

3.2 Jämförelse mellan 2006 och 2001 års enkätsvar

För att beskriva utvecklingen över tid har enkätsvarerna från år 2006 jämförts med dem från år 2001. År 2006 besvarades enkäten av 420 personer och år 2001 av 415. Fördelningen mellan män och kvinnor de två åren redovisas i Tabell 5.

Tabell 5 Könsfördelning år 2006 och år 2001 (procent)

	2006 (n = 403)	2001 (n = 400)
Man	42	45
Kvinna	58	55

År 2006 uppgav 14 procent att de under de senaste tolv månaderna utsatts för brott (n = 405). Samma siffra för år 2001 var 23 procent (n = 397). Respondenterna ombads därefter specificera vilken brottstyp det rörde sig om. Resultatet redovisas i Tabell 6.

Tabell 6 Utsatthet för brott år 2006 och år 2001. Fråga: Specificera det eller de brott du har blivit utsatt för? (procent)

	2006 (n = 405)	2001 (n = 409)
Våldsbrott	2	3
Stöldbrott	11	17
Skadegörelse	3	7
Annat brott	0	2

Det var en större andel män som år 2006 ansåg att brottsligheten i Motala var ett stort problem jämfört med år 2001. En mindre andel män ansåg år 2006 än år 2001 att problemet var litet. Det var även en något mindre andel manliga respondenter som år 2006 angav att de inte upplevde brottslighet som något problem jämfört med år 2001. Överlag angav en större andel kvinnor än män brottslighet som ett stort problem. Förhållandena inom gruppen kvinnor mellan de båda åren var likartade männens. En statistiskt säkerställd skillnad förelåg mellan könen både år 2006 ($p = 0,001$) och år 2001 ($p = 0,003$). Resultaten redovisas i Tabell 7.

Tabell 7 Brottslighet som problem år 2006 och år 2001. Fråga: Tycker du att den brottslighet som finns i Motala centrum är ett stort, litet eller inget problem? (procent)

	Män		Kvinnor	
	2006 (n = 162)	2001 (n = 178)	2006 (n = 224)	2001 (n = 208)
Stort problem	52	46	69	61
Litet problem	44	47	26	30
Inget problem	4	8	5	9

År 2006 svarade en mindre andel män att de kände sig trygga om de gick ut ensam sent en kväll jämfört med år 2001. Lika stor andel kände sig otrygga år 2006 som år 2001. En större andel män angav år 2006 än år 2001 att de inte gick ut alls. Av kvinnorna svarade en mindre andel år 2006 att de kände sig trygga jämfört med år 2001. Andelen kvinnor som år 2006 svarade att de kände sig otrygga var större än år 2001. Detsamma gällde för den andel kvinnor som inte gick ut alls. Skillnaden mellan könen var statistiskt säkerställd för båda åren ($p < 0,001$ år 2006 och år 2001). Detta resultat redovisas i Tabell 8. Av alla respondenter, oavsett kön, svarade en större andel år 2006 än år 2001 att de inte gick ut på grund av rädsla för brott. En något mindre andel svarade att de inte gick ut på grund av annan anledning år 2006 än år 2001, se Tabell 9.

Tabell 8 Upplevelsen av trygghet år 2006 och år 2001. Fråga: Om du går ut ensam sent en kväll i Motala centrum, hur känner du dig då? (procent)

	Män		Kvinnor	
	2006 (n = 140)	2001 (n = 165)	2006 (n = 196)	2001 (n = 194)
Trygg	49	60	18	30
Otrygg	30	30	48	40
Går ej ut	21	10	34	29

Tabell 9 Anledning till att inte gå ut. Fråga: Varför går du inte ut ensam sent på kvällen i Motala centrum? (procent)

	2006 (n = 99)	2001 (n = 78)
På grund av rädsla att utsättas för brott	58	55
På grund av annan anledning	42	45

Vid en jämförelse mellan de två åren av vad som sågs som stora problem framkom det resultat som redovisas i Tabell 10.

Tabell 10 Upplevda problem i Motala centrum år 2006 och år 2001. Fråga: Om du tycker att någon av följande saker är stora problem i Motala centrum så kan du markera det nedan (procent)

	2006 (n = 420)	2001 (n = 415)
Berusade eller drogpåverkade personer utomhus	71	58
Skadegörelse	57	68
Ungdomsgäng som bråkar och stör	49	38
Bråk i anslutning till restauranger	46	35
Nedskräpning	45	44
Våld eller hot om våld	42	32
Cykelstölder	31	59
Inbrott i bostäder, källare eller vindar	27	35
Brott mot bilar eller motorcyklar	27	51

År 2006 angav 18 procent av respondenterna att de hade allvarliga planer på eller hade bestämt sig för att flytta (n = 377) jämfört med 19 procent år 2001 (n = 393). Anledningen till

planerna på att flytta var för 25 procent brottslighet och otrygghet år 2006 ($n = 67$). För 2001 var motsvarande andel 20 procent ($n = 74$).

51 procent av männen svarade år 2006 att de ibland kände sig oroliga för att vistas på vissa platser i Motala centrum ($n = 162$). År 2001 var motsvarande andel 36 procent ($n = 172$). 78 procent av kvinnorna svarade detsamma år 2006 ($n = 218$) och 67 procent år 2001 ($n = 202$). När respondenterna ombads specificera på vilka platser de kände sig oroliga var de fyra mest förekommande svaren år 2006, män och kvinnor sammantaget, de platser som redovisas i Tabell 11.

Tabell 11 Platser som upplevs oroliga att vistas på år 2006 och år 2001 (procent)

	2006 ($n = 394$)	2001 ($n = 399$)
I gångtunneln under riksväg 50 vid Medevitullen	52	38
Kring Stora Torget i allmänhet	37	21
Utanför krogar, pubar och kaféer	34	21
I Stadsparken	31	31

3.3 Brottsstatistik från år 2005 och 2001

Anmäld brottslighet från åren 2005 och 2001 redovisas i Tabell 12.

Tabell 12 Anmälda brott i Motala centrum år 2005 och år 2001. Geografisk avgränsning: Platensgatan-Vättern-Skolgatan-Drottninggatan⁷⁹ (antal)

	2005	2001	Förändring
Våldsbrott (Misshandel, våld mot tjänsteman m.m.)	123	116	7
Brott mot frihet & frid (Olaga hot, ofredande, hemfridsbrott m.m.)	42	44	-2
Stöldbrott (Inbrott i bil, källare, stölder utan inbrott m.m.)	319	476	-157
Skadegörelsebrott	56	69	-13
Narkotikalagstiftning	42	19	21
Övriga brott	174	199	-25
Totalt antal anmälda brott	756	923	-167

⁷⁹ Johansson.

4 Diskussion

I kapitlet redovisas en diskussion utifrån studiens resultat kopplat till tidigare forskning inom ämnet samt en diskussion om skillnaden i upplevd trygghet hos befolkningen i Motala centrum mellan trygghetsmätningarna år 2006 och år 2001. Resultatet diskuteras även utifrån skillnaden i anmäld brottslighet år 2005 och år 2001.

I denna studie besvarade fler kvinnor än män enkäten vilket gör att tillförlitligheten är högre för kvinnor än för män. En anledning till att fler kvinnor än män besvarat enkäten skulle kunna vara att de i högre grad känner sig otrygga och därmed ser otryggheten som ett viktigt problem och därför i större utsträckning besvarar enkäten. Detta stämmer överens med Bowlings resonemang om benägenheten att besvara frågeformulär⁸⁰. Om samtliga individer i studiepopulationen hade besvarat enkäten, även de som inte anser att trygghet är en viktig fråga på grund av att de upplever sig trygga, hade resultatet av trygghetsmätningen visat på en högre grad av upplevd trygghet i Motala centrum. Då enkäten trots allt besvarades av en acceptabel andel respondenter⁸¹ ansåg sig studiens författare kunna ge en bra bild av upplevelsen av trygghet kopplat till rädsla för brott i hela den vuxna befolkningen i Motala centrum.

Fler kvinnor än män svarade att de kände sig otrygga om de går ut ensamma sent en kväll, samt att de inte går ut på grund av rädsla för att utsättas för brott. Däremot framgår det av studien att fler män angett att de det senaste året utsatts för brott. Detta ligger i paritet med presenterad forskning som gör gällande att män drabbas av och kvinnor oroar sig för brottslighet⁸². Att föreliggande trygghetsmätning inte kunde påvisa signifikanta skillnader mellan könen gällande utsatthet för brott kan antas bero på att det antal respondenter som angett att de utsatts för brott var för få. För att öka den statistiska säkerheten skulle en större population krävas, detta eftersom utsattheten för brott är en ovanlig företeelse i det material mätningen omfattar. Skulle fler respondenter ingå skulle troligtvis fler ha varit utsatta för brott, och på så sätt skulle en högre signifikans uppnås.

Denna studie påvisade ingen god korrelation mellan om man utsatts för brott och hur man känner sig om man går ut ensam sent en kväll. Detta kan tyckas anmärkningsvärt men ligger helt i linje med övrig forskning⁸³. Underlaget i studien kan vara för litet för att någon korrelation mellan specifika brottstyper och hur man känner sig om man går ut ensam sent en kväll ska kunna påvisas.

Större andel kvinnor än män upplevde brottsligheten som ett stort problem även om hälften av männen också gjorde det. Att männen trots det anger sig trygga i betydligt högre grad än kvinnorna kan förklaras utifrån Pitch och Ventimiglias resonemang om att män ser problemen men personligen känner sig trygga nog⁸⁴, det vill säga, männen är medvetna om dilemmat med förekomsten av brottslighet men känner sig inte personligt utsatta.

Sambanden mellan variabeln hur man känner sig om man går ut ensam sent en kväll och övriga variabler kan försvagas på grund av att svarsalternativen till denna variabel inte går att rangordna. Gruppen som angett att de inte går ut ensamma sent på kvällen kan utgöras av

⁸⁰ Bowling.

⁸¹ Bryman, s. 148.

⁸² Zani et al, s. 477, Wiklund, s. 13ff., Stanko, s. 48.

⁸³ Zani et al, s. 476.

⁸⁴ Enligt Zani et al, s. 477.

individer som mycket väl skulle ha känt sig trygga om de gått ut, det vill säga det kan finnas många anledningar till att individer väljer att inte gå ut. Då denna grupp inte är homogen såtillvida att de individer som inte går ut kan vara både trygga och otrygga, är det svårt att placera denna grupp bredvid, över eller under den otrygga och den trygga gruppen.

Flest respondenter har som stora problem angett berusade eller drogpåverkade personer utomhus, skadegörelse samt ungdomsgång som bråkar och stör. Dessa tre problem är ordningsstörningar som kan påverka trygghetsupplevelsen i samhället, vilket stöds av tidigare nämnd forskning⁸⁵.

Att en fjärdedel av dem som angett att de har allvarliga planer på, eller bestämt sig för, att flytta uppgav brottslighet och otrygghet som en av de viktigaste eller helt dominerande orsakerna skulle kunna kopplas till Zani et al. och deras tes att beteendet styrs av upplevelsen av otrygghet⁸⁶. Detta styrks också av att mer än hälften av de respondenter som uppgav att de inte går ut ensamma sent en kväll inte gjorde detta på grund av rädsla för att utsättas för brott. Om den upplevda brottsligheten är så betydande att den föranleder flytt, måste dessa individer känna sig mycket otrygga. Studien visar också att det finns en korrelation mellan trygghets-känslan och varför man tänkt flytta, vilket ytterligare stödjer detta.

Vissa platser pekats i studien ut som särskilt otrygga vilket inte behöver vara kopplat till objektiv otrygghet, utan kan förklaras av den kognitiva delen av subjektiv otrygghet. Det kan således vara tro om brottslighet snarare än faktiska händelser på den platsen som ligger bakom otrygghetskänslan⁸⁷. Det fanns ett samband mellan variablerna om man känner sig orolig att vistas på vissa platser och hur man känner sig om man går ut ensam sent en kväll. Mellan variablerna enskilda platser och känslan av otrygghet fanns endast samband för platserna på gatan utanför bostaden och kring stora torget i allmänhet. Detta kan förklaras med att om man bor i Motala centrum och vill gå ut sent en kväll måste man vistas på dessa platser. Om de då upplevs som otrygga påverkar detta i hög grad den upplevda tryggheten. De andra givna alternativen kan lättare undvikas vid en känsla av otrygghet. Detta kan också knytas till den tes Zani et al presenterar på så sätt att beteendet kan förändras till följd av upplevd otrygghet⁸⁸.

Att denna studie visar på att färre respondenter än år 2001 har utsatts för brott under det senaste året stämmer överens med en minskning i den anmälda brottsligheten då och nu. Då respondenterna däremot har fått ange hur de upplever förändringen i brottslighet de senaste två åren, anger endast två procent att den minskat. Dels kan detta bero på den kognitiva delen av subjektiv trygghet, det vill säga man tror att det sker fler brott än statistiken och den självrapporterade utsattheten för brott gör gällande. Det kan förklaras av Zanis et al. tes⁸⁹. Dels kan det ha att göra med att då media rapporterar om brott kan man lätt få uppfattningen av att brottsligheten ökar, det vill säga den kollektiva erfarenheten gör sig påmind och förstorar problembilden⁹⁰. När man vid en specifik tidpunkt skall rapportera den egna utsattheten är det dock troligare att man hamnar närmare verkligheten. En annan tänkbar förklaring är att det rör sig om olika tidsperspektiv.

⁸⁵ Torstensson, s. 34f.

⁸⁶ Zani et al, s. 486.

⁸⁷ Ibid.

⁸⁸ Ibid.

⁸⁹ Ibid.

⁹⁰ Maurice et al, 1998, s. 4.

De påvisade skillnaderna i huruvida man känner sig trygg om man går ut ensam sent en kväll och hur stort problem brottsligheten upplevs som, talar för att den subjektiva otryggheten har ökat sedan år 2001. I relation till hur den anmälda brottsligheten har utvecklats kan det konstateras att avståndet mellan trygghetsupplevelsen och anmäld brottslighet har ökat. Detta tyder på att faktorer i omgivningen som inte är brottsrelaterade måste bidra till förändringen av upplevd trygghet. Detta visas också i studien då fler respondenter upplever ordningsstörningar i centrum som ett stort problem år 2006 än år 2001. Det framgår även att färre respondenter år 2006 upplever de brottsrelaterade problemen som stora, vilket följer den anmälda brottsligheten.

Motala kommun har arbetat för att minska brottsligheten och öka tryggheten vilket kan ha bidragit till att den anmälda brottsligheten har minskat. Att det trots det visat sig att graden av upplevd trygghet minskat kan tyckas nedslående. Denna minskning i upplevd trygghet kan bero på att kommunen, då den genom att lyfta upp problemen med brottslighet och otrygghet på dagordningen, bidragit till att befolkningen upplever sitt samhälle som otryggt. De medborgare som läser i dagstidningen om brott som begåtts, och sedan får höra att kommunen satsar just på detta område kan säkert uppleva sitt samhälle som mycket otryggt. Detta kan förklaras utifrån teorin Maurice et al presenterar om kollektiva erfarenheter samt medias inverkan⁹¹. Detta kan även förklara varför fler upplever sig otrygga år 2006 än år 2001. Uppsatsens författare kan tänka sig att när man jobbat med dessa frågor ett tag och integrerat dem i ordinarie verksamhet kommer effekterna av låg brottslighet finnas kvar medan den upplevda tryggheten successivt ökar.

En annan tanke är att Motala som kommun, med Safe Community och Bråmos arbete, har en medvetenhet om betydelsen av att arbeta för en trygg befolkning. Kommunen har även en ambition att höja graden av upplevd trygghet vilket uppsatsens författare tror kommer att på sikt leda till en tryggare befolkning i Motala. Kommunen är fortfarande inne i ett initialt skede av främjandet av brottsrelaterad trygghet, och detta är ett arbete som måste fortgå och utvecklas successivt.

Resultatet i denna studie stämmer överens med resonemanget Maurice et al för om kopplingen mellan trygghet och hälsa⁹², då många faktorer tycks påverka tryggheten. Det kan även tänkas att det finns omvända orsakssamband då upplevd otrygghet bland annat visat sig påverka individens beteende såtillvida att några respondenter i denna studie angett att de avstår från att gå ut och till och med bestämt sig för att flytta till följd av otrygghet. De miljömässiga faktorerna⁹³ kan sägas utgöra individens kontext och en förändring i någon av dem kan påverka den kognitiva och affektiva delen av subjektiv trygghet⁹⁴. Utifrån tidigare forskning framgår att arbete som bidrar till ökad trygghet även bidrar till en god hälsa och ökad välfärd⁹⁵. Då den upplevda tryggheten är lägre idag än år 2001 skulle detta vara ett tecken på att förutsättningarna för en god hälsa har försämrats. Som ovan nämnts tror dock uppsatsens författare att hälsan kan öka i takt med att tryggheten med tiden gör det.

Maslow menar att behovet av trygghet är tillfredsställt i det västerländska samhället⁹⁶ vilket skulle innebära att detta område inte behöver arbetas med. Otryggheten är kanske inte det

⁹¹ Maurice et al, 1998, s. 4.

⁹² Ibid, s. 9. Detta resonemang återges i denna uppsats i Figur 2, s. 6.

⁹³ Ibid.

⁹⁴ Zani et al, s. 486.

⁹⁵ Maurice et al, 1998, s. 1, 3.

⁹⁶ Maslow, 1987, s. 18.

största problemet i vårt land, men ändå en faktor som påverkar förutsättningarna för en så god hälsa som möjligt i befolkningen.

Nordenfelt tar inte uttryckligen upp trygghet som en förutsättning för god hälsa. Utifrån hans resonemang finner dock uppsatsens författare att upplevd trygghet kan ses som en del av det välmående Nordenfelt beskriver och som får betydelse för hur individen agerar i sin kontext⁹⁷. En yttre händelse som begränsar individens hälsa⁹⁸ kan vara ett brott han utsätts för, och det mentala uttryck⁹⁹ som följer på denna händelse kan vara den upplevda otryggheten hos individen. Således har en person ohälsa om han inte vågar ta en promenad sent på kvällen på grund av upplevd otrygghet trots att han önskar göra det. Med tanke på detta anser uppsatsförfattarna att trygghetsbegreppet borde vara en del av Nordenfelts hälsoteori.

Studien har en kvantitativ ansats, dock är det ofrånkomligt att det ingår vissa kvalitativa inslag. Med detta menas att en tolkning av resultatet aldrig helt kan undvikas. Det gäller även för den litteratur som använts som referens i studien, där föreliggande uppsats författare tolkar texterna utifrån ett holistiskt kriterium. Detta kriterium innebär att läsaren tolkar texten utifrån dess delar tillsammans med dess helhet vilket inte nödvändigtvis är likställt med vad författaren faktiskt menade när han skrev texten.¹⁰⁰ Då uppsatsens författare inte kan säga sig veta vad författaren till litteraturen menade när texten skrevs måste de själva utifrån textens delar och helhet göra en tolkning.

Genom att studien var kvantitativ och omfattade ett begränsat område gavs möjligheten att göra en totalundersökning, vilket ger en god bild av graden av upplevd trygghet för hela det studerade området. Möjligen skulle en kvalitativ studie ha gett djupare kunskap om den subjektiva tryggheten på individnivå, men för studiens syfte var det mer motiverat att göra en totalundersökning. Den kvantitativa ansatsen bidrar till att ge en objektiv bild av den subjektiva tryggheten, vilket innebär att resultatet hade blivit detsamma oavsett vem som genomfört studien då det är respondenten och inte uppsatsförfattarna som gör sin tolkning av vad trygghet är. En viss grad av tolkning från uppsatsförfattarna är dock ofrånkomlig då analyser och samband ska utläsas ur materialet.

I 2001 års trygghetsmätning ingick ett antal intervjuer med nyckelpersoner i Motala centrum. Då fokus i föreliggande uppsats låg på de boendes upplevelse av trygghet har denna del inte följts upp, eftersom nyckelpersonerna i 2001 års studie svarade i egenskap av sina yrkesroller vilket skulle kunna utgöras av ett företags trygghet och inte deras personliga.

Det finns flera anledningar till att göra en trygghetsmätning, bland annat är den ett verktyg för att få kännedom om brottslighet och upplevd trygghet i ett samhälle.¹⁰¹ För att få en bild av den subjektiva tryggheten i Motala centrum använde uppsatsens författare både brottsstatistik och enkäter. Hade endast enkäter använts hade det varit problematiskt att uttala sig om resultatet då ingen referenspunkt funnits. Resultatet hade då gett en bild av den subjektiva tryggheten, det vill säga den upplevda, men den hade varit svårtolkad då objektiva förhållanden, uppmätt brottslighet, i området inte varit kända. Brottsstatistiken kan förklara en del av den upplevda tryggheten men är inte hela förklaringen. Det är inte givet att en förändrad brottslighet leder till en förändrad trygghet, men det kan vara en bidragande orsak.

⁹⁷ Nordenfelt, 1995 a, s. 35.

⁹⁸ Ibid, s. 108f.

⁹⁹ Ibid.

¹⁰⁰ Gilje Nils och Harald Grimen, *Samhällsvetenskapernas förutsättningar*, Göteborg: 1992, s. 197ff.

¹⁰¹ Wikström et al, 1997: 3, s. 5 och Torstensson, s. 34-35.

På grund av att mycket av den brottslighet som sker i samhället sker i städers centrum är det motiverat att utföra en trygghetsmätning på en sådan plats. Studien avgränsas till Motala centrum på grund av att brottsligheten där är hög i förhållande till dess yta och invånarantal. Varför just Motala valdes som studieobjekt beror på att Motala kommun efterfrågade en trygghetsmätning vid en tidpunkt som sammanföll med uppsatsens författares uppsatsarbete. Dessutom fanns en tidigare trygghetsmätning vilket gjorde det extra intressant då det blev möjligt att göra en jämförelse över tid i upplevd trygghet, kopplat till rädsla för brott.

Brottsstatistik från år 2005 användes då det var den senast tillgängliga statistiken för ett helt år. Detta var motiverat då 2001 års statistik baserades på ett helt år. Statistiken användes för att se hur förhållandet mellan den subjektiva och den objektiva tryggheten tar sig uttryck. Att använda sig av årsstatistik är nödvändigt för att undvika de säsongsvariationer som kan tänkas förekomma.

Författarna till denna uppsats ansåg det lämpligt att det geografiska område varifrån brottsstatistik tagits fram skulle stämma överens med det geografiska område som respondenterna bodde i. Detta på grund av att brottsligheten i den absoluta närmiljön orsakar högst grad av otrygghet. Det område som användes för 2001 års redovisning av brottsstatistik i Motala centrum var till ytan väsentligt större varför det i denna uppsats istället tagits fram statistik som helt stämte överens med det undersökta centrumområdet.

En nackdel med att inte känna till uppgifter om det externa bortfallet är att det inte framgår om det är de med hög eller låg grad av upplevd trygghet som inte besvarat enkäten. Det är dock känt att det är de som finner en enkät relevant och intressant som i högre grad besvarar enkätformulär¹⁰². Då uppsatsens författare antar att de som ser trygghet som ett problem också ser enkäten som viktig tror författarna att den upplevda tryggheten är högre bland dem som inte besvarat enkäten.

Det är alltid önskvärt med ett så litet bortfall som möjligt då resultatet därmed blir mer tillförlitligt. I denna studie ses dock inte det interna bortfallet som något stort problem då de flesta respondenter besvarat alla frågor tillfredsställande. I de fall då internt bortfall ändå uppstod berodde detta främst på att man svarat motsägelsefullt vid följdfrågor. Ett sätt att undvika en del av dessa hade varit att inte ställa en inledande fråga innan man bitt respondenterna precisera uppgifter i en följdfråga. Till exempel frågades i enkäten först: känner du dig ibland orolig för att vistas på vissa platser i Motala centrum? De som då svarade ja ombads precisera på vilka platser de kände sig oroliga. Då uppstod problem med att flera respondenter först svarade nej till att de kände sig oroliga och sedan preciserade en eller flera platser som de kände sig oroliga på. Ett sätt att hantera problemet hade varit att inte alls ställa den inledande frågan och istället fråga *känner du dig ibland orolig för att vistas* följt av alla alternativ.¹⁰³ Ett sätt att hantera det interna bortfallet i den uppkomna situationen hade varit att bortse från hur respondenterna svarat på den inledande frågan och att alla som kryssat för något av de angivna alternativen hade räknats som att de svarat ja. Att detta inte gjordes beror på att uppsatsförfattarna inte kan veta vilket av de angivna svaren som respondenten egentligen menar.

Valet av litteratur anser uppsatsens författare vara relevant och trovärdig. Hälsoteorier har använts för att sätta trygghet i ett större perspektiv och förklara dess betydelse för hälsan i

¹⁰² Bowling.

¹⁰³ Se fråga 10a och 10b i Bilaga 1 Enkät 2006.

samhället. Primärkällor har sökts i första hand men i det fall då källan varit på ett språk som inte behärskas av uppsatsens författare har en sekundär källa tillåtits.¹⁰⁴ Gällande vilket arbete som utförts under Bråmos försorg har uppgifter från rapporter kompletterats med en personlig kontakt för att få en klarare bild av vad som verkligen gjorts, detta då rapporterna inte gav så utförlig information.

Vad gäller enkätundersökningar finns vissa problem som bör beaktas. I alla enkätstudier föreligger en risk att respondenten tolkar enkätfrågor och svarsalternativ på ett annat sätt än det enkätförfattaren avsett. Enkätfrågorna måste också vara viktiga för respondenten så att han inte tappar intresset, vilket leder till ökat bortfall. När frågor ställs som spänner över tid kan det för respondenten vara svårt att bedöma när en händelse inträffat. Det finns även en risk för att respondenten väljer att inte rapportera alla typer av brott, till exempel sexualbrott inom familjen.¹⁰⁵ Detta sammantaget kan vara en anledning till att det utförts så få studier på subjektiv trygghet. Det kan tyckas lättare att göra en mätning av den objektiva tryggheten, och dessa studier kan av vissa även anses som mer tillförlitliga.

Gällande etiska överväganden har uppsatsens författare strävat efter att genomföra studien så etiskt korrekt som möjligt. Detta har gjorts genom att enkäterna behandlats fullständigt anonymt, alla respondenter har varit över 18 år samt har gett sitt informerade samtycke till att delta i studien.

I just denna trygghetsmätning var en uppgift att lösa att det var flera olika viljor, intressen och aktörer involverade i arbetet vilket gjorde att alla inblandade parter fick kompromissa. Detta gjorde att enkäten inte innefattade hälsoaspekten i den utsträckning uppsatsens författare hade önskat. Frågan om ålder som fanns med i den tidigare enkäten togs i den nya bort på grund av utrymmesskäl, vilket gav författarna en chans att istället belysa eventuella skillnader mellan män och kvinnor. Frågor i enkäten som gällde utveckling över tid begränsades till de senaste två åren, detta för att minska problematiken med minnesfel trots att det skulle ha varit mer naturligt att fråga om de senaste fem åren med tanke på studiens tidsperspektiv.

När det kommer till att mäta trygghet har inga etablerade mätinstrument utarbetats¹⁰⁶ varför föreliggande trygghetsmätning har svårt att redovisa graden av tillförlitlighet och generaliserbarhet. Vad som talar till studiens fördel är dock att det är en totalundersökning av målpopulationen, att enkätens innehåll noga har övervägts och att man genom flera påminnelser har strävat efter en så god svarsfrekvens som möjligt. I och med att så många respondenter som möjligt besvarar enkäten uppnås en högre reliabilitet och resultaten blir mer generaliserbara.

¹⁰⁴ Detta gäller för Pitch och Ventimiglia, i Zani et al, s. 475-489, som är skriven på italienska.

¹⁰⁵ Bryman, s. 145ff.

¹⁰⁶ Nilsen et al, s. 72.

5 Slutsats

Här dras slutsatser om tryggheten i Motala och hur den har utvecklats sedan år 2001. Här ges även förslag till vidare forskning inom området.

Resultaten i denna studie visar att bilden av upplevd trygghet i Motala centrum har försämrats sedan år 2001. Detta skulle kunna vara en direkt följd av det brottsförebyggande arbetet på så sätt att brottslighet har lyfts fram som ett problem som måste arbetas med, vilket gör att människor upplever samhället såsom otryggt. Uppsatsens författare anser dock inte att det brottsförebyggande och trygghetsfrämjande arbete som utförts under dessa år är ogjort och att man ska sluta arbeta på detta sätt. Genom att det brottsförebyggande och trygghetsfrämjande arbetet blir en naturlig del av den vardagliga verksamheten i kommunen, kommer också dess effekter att visa sig på den upplevda tryggheten. Fortsätter man arbeta med frågorna kontinuerligt utan att blåsa upp det som ett stort problem, kommer även den upplevda tryggheten följa den positiva utvecklingen som anmäld brottslighet visat.

I denna studie framkommer att kvinnor upplever sig som mer otrygga än män och i arbetet med och strävandet efter en ökad grad av trygghet i befolkningen bör hänsyn tas till detta. En faktor som påverkar tryggheten är den kollektiva erfarenheten vilket gör att trygghetsfrämjande åtgärder inte får begränsas till brottsförebyggande utan även måste omfatta andra förändringar i kontexten, till exempel vad gäller den fysiska och sociala miljön.

Det är viktigt att utveckla tillförlitliga mätmetoder inom området trygghet för att man bättre ska kunna ta reda på vilka orsakssamband som finns och i vilken grad de påverkar varandra. Detta är en förutsättning för att man senare ska kunna utveckla evidens för ett trygghetsfrämjande arbete. Finns ingen evidens för att arbetets metoder är effektiva är det svårt att motivera att man ska avsätta resurser för sådant arbete.

Viktigt för fortsatt forskning är vidare att studera om det finns en fördröjning mellan förekomsten av anmäld brottslighet och hur stort problemet med brottslighet upplevs. Detta på grund av att den upplevda bilden av problemets storlek kan tänkas ha sin grund i hur brottsligheten har sett ut flera år tillbaka i tiden.

Det framgår av såväl tidigare forskning som denna studie att varken brottslighet eller trygghet, och därmed inte heller hälsa, är statiska begrepp. Detta gör att det finns en stor folkhälsovetenskaplig relevans att fortsätta arbeta med dessa frågor såväl på det politiska planet som i daglig kommunal verksamhet och inom forskning.

6 Referenser

Alsetun Kjell, Utredningssekreterare, Socialnämnden, Motala kommun, 2005-11-28.

Andersson Birgitta, *Rädslans rum : trygghetens rum - ett forskningsprojekt om kvinnors vistelse i trafikrummet*, Stockholm: VINNOVA, 2001.

Bernstein Douglas A, Louis A Penner, Alison Clarke-Stewart och Edward J Roy, *Psychology – sixth edition*, Boston: Houghton Mifflin Company, 2003.

Blaxter Mildred, *Health*, Cambridge: Polity Press, 2004.

Bowling Ann, *Measuring Health - A review of quality of life measurement scales*, 3:e uppl, Berkshire: Open University Press, 2005.

Brottsförebyggande rådet, *Kriminalstatistik 2000*, Stockholm: Edita Norstedts Tryckeri AB: 2001:16.

Brottsförebyggande rådet, *Ladda ner vald tabell här (excel)*, http://www.bra.se/extra/pod/?action=pod_show&module_instance=8&id=52&statsType=120&statsCounty=05&Year=2005, senast uppdaterad 2006-04-12, hämtad 2006-04-24.

Bryman Alan, *Samhällsvetenskapliga metoder*, Malmö: Daleke Grafiska AB, Upplaga 1:3, 2006.

European Safe Community Network, *Safe Community Indicators*, <http://www.safecommunity.net/>, hämtad 2006-05-18.

Gilje Nils och Harald Grimen, *Samhällsvetenskapernas förutsättningar*, Göteborg: Daidalos AB, 1992.

Henricson Lena. Beredningssamordnare, Kommunledningskontoret, Motala kommun, 2006-04-19.

Johansson Tommy, Närpolisen i Motala, 2006-03-12.

Karolinska Institutet, *Safe communities designated members*, <http://www.phs.ki.se/csp/safecom/default.htm>, uppdaterad 2003-05-06, hämtad 2006-04-11.

Kommunledningskontoret, Motala kommun, *Delrapport av etapp 1 i projektet Tryggare kan ingen vara – i Centrum - B33-0196/2002*.

Kommunledningskontoret, Motala kommun, *Rapport angående tidigare beviljat ekonomiskt stöd till projektet Tryggare kan ingen vara – i Centrum, etapp två och tre, dnr B33-0196/2002 och B33-0488/2002*, 2005-07-11.

Kovalainen Pirjo, Utredningssekreterare, Kommunledningskontoret, Motala Kommun, 2006-04-25.

Malm Ulf, *Trygghet och säkerhet i Motala centrum*, Motalas brottsförebyggande råd, 2002-05-15.

Maslow Abraham H, *Motivation and personality – third edition*, (red) Frager Robert, New York: Addison-Wesley Educational Publishers Inc, 1987.

Maslow Abraham H, *Toward a psychology of being – third edition*, New York: John Wiley & sons, Inc, 1999.

Maurice Pierre, Michel Lavoie, Lucie Laflamme, Leif Svanström, Claude Romer och Ragnar Anderson, "Safety and safety promotion: definitions for operational developments", *Injury Control and Safety Promotion*, 2001: 4: 237–240.

Maurice Pierre, Michel Lavoie, Renée Levaque Charron, Antoine Chapdelaine, Hélène Bélanger Bonneau, Leif Svanström, Lucie Laflamme, Ragnar Andersson och Claude Romer, *Safety and Safety Promotion : Conceptual and Operational Aspects*, WHO, Quebec: 1998.

Motala kommun, *Brottsförebyggande arbete*,
http://www.motala.se/templates/MotIntra_SimpleList____2935.aspx, senast uppdaterad 2006-04-27, hämtad 2006-05-17.

Nilsen Per, Diana S Hudson, Agneta Kullberg, Toomas Timpka, Robert Ekman och Kent Lindqvist, "Making sense of safety", *Injury Prevention*, 2004: 2: 71-74.

Nordenfelt Lennart, *On the nature of health – an action-theoretic approach*, Dordrecht: Kluwer Academic Publishers, 1995 a.

Nordenfelt Lennart, "Om holistiska hälsoteorier" i *Begrepp om hälsa – filosofiska och etiska perspektiv på livskvalitet, hälsa och vård*, (red) Klockars Kristian och Bernt Österman,- Stockholm: Liber utbildning, 1995 b: 29-42.

Nordenfelt Lennart, *Livskvalitet och hälsa – teori och kritik*, 2:a uppl, Linköping: Institutionen för hälsa och samhälle, Linköpings Universitet, 2004.

Stanko Elizabeth A, "Women, Crime and Fear" *Annals of the American Academy of Political and Social Science*, 1995: 539: 46-58.

Statens Folkhälsoinstitut, *Ansvarsfull alkoholserving m.m. Rapportering av ett regeringsuppdrag*, 2003:36.

Statens folkhälsoinstitut, *Platsen, individen och folkhälsan – teorier, metoder och tolkningar*, (red) Melinder Karin och Anders Schærström, Stockholm: Statens folkhälsoinstitut, 2005:16.

Stockholms läns landsting, *Att mäta folkhälsa*, Centrum för folkhälsa, Stockholm: Starck Design AB/Katarina Tryck AB, 1999.

Sveriges regering, *Regeringens proposition 2002/03:35 – Mål för folkhälsan*, 2002.

Torstensson Marie, "Fear of crime, surveys and the police", *S.O.S. – Skydd och Säkerhet*, 1999: 5: 34-35.

Torstensson Marie och Per-Olof H Wikström, *Brottsprevention och problemorienterat polisarbete*. Stockholm: Gotab, 1995.

Torstensson Marie och Steve Olander, *Lokala problem, brott och trygghet i Östergötlands län – 1998 års trygghetsmätning*, Polishögskolan, Borlänge: DalaPrint Media, 1999:2.

Wiklund Gunilla, *Rädslan för brott*, Brottsförebyggande rådet, Stockholm: Allmänna förlaget, 1991.

Wikström Per-Olof H, *Brott, brottsprevention och kriminalpolitik*, (red) Ahlberg Jan och Lars Dolmén, Brottsförebyggande rådet, Stockholm: Fritzes, 1994: 1.

Wikström Per-Olof H, *Brott och åtgärder mot brott i stadsmiljön*, Brottsförebyggande rådet, Stockholm: Allmänna förlaget, 1990.

Wikström Per-Olof H, Marie Torstensson och Lars Dolmén, *Lokala problem, brott och trygghet i Dalarna*, Problemgruppen Polishögskolan Forskningsenheten, Solna: Västergötlands tryckeri, 1997: 3.

Wikström, Per-Olof H, Marie Torstensson och Lars Dolmén, *Lokala problem, brott och trygghet i Gävleborgs län*, Problemgruppen Polishögskolan Forskningsenheten, Solna: PM/ Västergötlands tryckeri, 1997: 1.

Zani Bruna, Elvira Cicognani och Cinzia Albanesi, "Adolescents' Sense of Community and Feeling of Unsafety in the Urban Environment", *Journal of Community & Applied Social Psychology*, 2001: 11: 475-489.

7 Bilaga

7.1 Bilaga 1 Enkät 2006

I Frågor om trygghet i Motala centrum

1. Kön: Man Kvinna

2. Har du under de senaste tolv månaderna blivit utsatt för brott?

Ja

Nej ⇒ gå till fråga 4

3. Specificera det eller de brott du har blivit utsatt för?

Nedan följer en lista med olika brott. Om du blev utsatt för ett eller flera av dem så anger du detta i den högra kolumnen.

Brottstyp:	Antal tillfällen:
Våldsbrott (ex. misshandel, rån, hot, sexualbrott)	
Stöldbrott (inkl. inbrott)	
Skadegörelse (OBS! ej skadegörelse i samband med stöld)	
Annat brott	

4. Tycker du att den brottslighet som finns i Motala centrum är ett stort, litet eller inget problem?

Stort problem

Litet problem

Inget problem

5 a. Om du går ut ensam sent en kväll i Motala centrum, hur känner du dig då?

Trygg ⇒ gå till fråga 6

Otrygg ⇒ gå till fråga 6

Går ej ut ⇒ gå till fråga 5 b

5 b. Varför går du inte ut ensam sent på kvällen i Motala centrum?

På grund av rädsla att utsättas för brott

På grund av annan anledning

6. Upplever du att brottsligheten i Motala centrum har ökat eller minskat de senaste två åren?

- Brottsligheten har ökat
- Brottsligheten är i stort oförändrad
- Brottsligheten har minskat
- Har ingen uppfattning

7. Har din personliga känsla av trygghet i Motala centrum ökat eller minskat de senaste två åren?

- Min känsla av trygghet har ökat
- Min känsla av trygghet är i stort oförändrad
- Min känsla av trygghet har minskat
- Har ingen uppfattning

8. Om du tycker att något av följande saker är stora problem i Motala centrum så kan du markera det nedan. Flera svarsalternativ kan markeras.

- Nedskräpning
- Skadegörelse
- Våld eller hot om våld
- Inbrott i bostäder, källare eller vindar
- Brott mot bilar eller motorcyklar
- Cykelstölder
- Berusade eller drogpåverkade personer utomhus
- Ungdomsgäng som bråkar och stör
- Störande grannar
- Kamphundar eller andra stora hundar
- Illegalt spel
- Bråk i anslutning till restauranger
- Något annat

9 a. Har du planer på att flytta från Motala centrum?

- Nej, inga sådana planer alls ⇒ gå till fråga 10
- Nej, inga allvarliga sådana planer ⇒ gå till fråga 10
- Ja, jag har allvarliga sådana planer ⇒ gå till fråga 9 b
- Ja, jag har bestämt mig för att flytta härifrån inom kort ⇒ gå till fråga 9 b

9 b. Vad beror dina planer på att flytta från Motala centrum på?

- Har helt andra orsaker än brottslighet och otrygghet i området
- Brottslighet och otrygghet i området är inte någon av de viktigaste orsakerna
- Brottslighet och otrygghet i området är en av de viktigaste orsakerna
- Brottslighet och otrygghet i området är den helt dominerande orsaken

10 a. Känner du dig ibland orolig för att vistas på vissa platser i Motala centrum? Ja ⇒ gå till fråga 10 b Nej ⇒ gå till fråga 11**10 b. Om svaret är ja, på vilka platser? Flera svarsalternativ kan markeras.** I bostaden I trapphuset På gården På gatan utanför bostaden I källaren I tvättstugan På parkeringsplatsen I garaget På bussen (även utanför Motala centrum) På busshållplatsen vid Stora Torget På busshållplatsen vid Kanalparken/Rådhuset På busshållplatsen vid Skolgatan På vägen till och från busshållplatsen vid Stora Torget På vägen till och från busshållplatsen vid Kanalparken/Rådhuset På vägen till och från busshållplatsen vid Skolgatan På vägen till och från parkeringen i hamnen På vägen till och från parkeringen vid Kanalparken På vägen till och från parkeringen vid Intersport (f.d. Posten) I parkeringshuset Akasian Vid taxihållplatsen, Gallerian Kring Stora Torget i allmänhet Området kring torget vid Systembolaget Området kring Folkets Hus Området kring bussterminalen Området kring kyrkan/parken I Stadsparken I Kanalparken I hamnen I gångtunneln under riksväg 50 vid Medevitullen (Försäkringskassan) I gångtunneln under riksväg 50 vid Kommunhuset Längs Drottninggatan i centrum Utanför krogar, pubar och kaféer På annat ställe

11 a. Tycker du att något bör göras för att öka tryggheten och säkerheten i Motala centrum?

- Ja ⇒ gå till fråga 11 b
- Nej ⇒ gå till fråga 12
- Vet ej ⇒ gå till fråga 12

11 b. Vad tycker du bör göras för att öka tryggheten och säkerheten i Motala centrum? Flera svarsalternativ kan markeras.

- Fler poliser
- Fler väktare
- Mer vuxenvandring
- Mer grannsamverkan mot brott
- Bättre belysning utomhus
- Säkrare lås och dörrar i husen
- Bättre städning
- Fler fritidsaktiviteter för barn och ungdomar
- Fler mötesplatser där folk kan träffas
- Fler vräkningar av störande grannar
- Bättre hjälp ordning vid krogarna
- Något annat (Nederst på den här sidan kan du utveckla dina tankar i denna fråga.)

12. Kan du tänka dig kameraövervakning av vissa platser i Motala centrum, om du visste att det leder till minskad brottslighet och ökad trygghet?

- Ja
- Nej

13. Allmänt sett, hur bra tycker du det är att bo i Motala centrum?

- Mycket bra
- Ganska bra
- Inte särskilt bra
- Inte alls bra

Det var alla frågor. Kontrollera gärna att du inte har glömt någon fråga! Posta brevet så snart som möjligt. Svarskuvertet behöver inte frankeras. Om du har några tankar om tryggheten och säkerheten här i Motala centrum eller förslag på hur du vill utveckla Motala centrum på något annat sätt så får du gärna skriva ner dem nedan. Fortsätt gärna på ett annat papper om du inte får plats.

.....
.....
.....

Ett varmt tack för din medverkan!