

Konstaterade fall av dödligt våld

Statistik för 2014

Sammanfattning

Omfattning och utveckling av det dödliga våldet

- År 2014 konstaterades 87 fall av dödligt våld i Sverige. Det är samma antal som 2013.
- Den senaste tioårsperioden har antalet fall av dödligt våld fluktuerat mellan 68 och 111 fall årligen.
- I ett längre perspektiv uppvisar utvecklingen av det dödliga våldet en nedåtgående trend.

Brottsinformation

- År 2014 var offret i 71 procent av fallen en man och i 29 procent av fallen en kvinna. Fördelningen mellan könen har sett likartad ut sedan 1990-talet.
- I närmare en tredjedel (32 %) av de konstaterade fallen av dödligt våld 2014 användes skjutvapen, vilket är en något högre andel än 2013 (30 %).

Regional fördelning

- Merparten av de konstaterade fallen av dödligt våld 2014 anmäldes i något av storstadslänen Stockholm, Västra Götaland och Skåne. Dessa utgjorde tillsammans 63 procent av de konstaterade fallen, vilket innebär en minskning med 3 procentenheter jämfört med 2013. Relaterat till folkmängden var dessa län överrepresenterade.

Definitioner/avgränsningar

- Med **dödligt våld** avses i denna rapport fullbordade mord, dråp, barnadråp och misshandel med dödlig utgång. Fall som av rättsväsendet bedömts som nödvärn undantas.
- Med **konstaterade fall** avses anmälda dödsfall där det med stor sannolikhet är dödligt våld som är dödsorsaken. I statistiken ingår fall där gärningen har begåtts i Sverige och har anmälts till Polisen eller en annan brottsutredande myndighet.

Inledning

Statistiken över antalet anmälda brott som avser *fullbordade mord, dråp, barnadrap eller misshandel med dödlig utgång* ger en överskattad bild av det faktiska antalet fall av dödligt våld. I statistiken redovisas samtliga anmälda händelser med dödlig utgång där det finns anledning att utreda om dödligt våld kan ha varit dödsorsaken. Många av dessa händelser visar sig efter utredning avse annat än dödligt våld, till exempel självmord, olyckor eller naturlig död. Det händer även att flera polisanmälningar upprättas för ett och samma fall av misstänkt dödligt våld, vilket innebär att statistiken innehåller dubletter. Vidare förekommer det att försök, förberedelse eller stämpling till mord eller dråp felaktigt registreras som fullbordade mord eller dråp. I anmälningsstatistiken ingår även dödligt våld som begåtts utomlands, men som anmälts i Sverige.

Diskrepansen mellan antalet anmälda brott och faktiska brott har ökat över tid. Det kan delvis förklaras av att det ärendehanteringssystem för registrering av anmälda brott som Polisen införde i början av 1990-talet medförde att färre anmälningar kontrollerades manuellt. Tidigare granskningar av polisanmälningar från 2000-talet har visat att mellan hälften och cirka två tredjedelar av de anmälda brotten avser annat än dödligt våld. Sammantaget innebär dessa omständigheter att statistiken över anmälda brott är olämplig att använda som mått på det dödliga våldet, vad gäller både omfattning och utveckling.

Det finns ett stort allmänt intresse av tillförlitlig information om det dödliga våldet. Brottsförebyggande rådet (Brå) genomför därför årligen sedan 2002 en specialstudie över anmält dödligt våld. Inom ramen för studien granskar myndigheten samtliga polisanmälningar för att kunna presentera en tillförlitlig statistik över konstaterade fall av dödligt våld.

Studier av dödligt våld

På Brå studeras det dödliga våldet i två typer av studier:

- Som nämns ovan genomför Brå sedan 2002 en årlig granskning av det anmälda dödliga våldet i syfte att ta fram en korrigerad uppgift där händelser som inte utgör dödligt våld, felanmälningar och dubbletter är bortrensade. Resultatet från granskningen av *Konstaterade fall av dödligt våld* som presenteras här utgör en del av den officiella statistiken. Den bygger på den information som finns tillgänglig upp till tre månader efter det aktuella kalenderårets slut.
- Brå genomför även fördjupade studier av det dödliga våldet inom ramen för olika projekt. Underlaget till studierna omfattar polisanmälningar och domar som lagras i en särskild databas och uppdateras löpande. Uppföljningsperioden i de fördjupade studierna är därför ofta betydligt längre än tre månader, vilket innebär att de generellt sett bygger på mer säker information. En kontroll bakåt i tiden visar dock att skillnaden mellan den officiella statistiken som tas fram med en kortare uppföljningsperiod (tre månader) och annan statistik framtagen med längre uppföljningsperiod är relativt liten och uppgår till mellan 0–6 fall årligen.

För mer information, se avsnittet *Statistikens innehåll*.

När du tolkar statistiken, tänk på följande:

- Statistiken består av de fall av dödligt våld som upptäckts och anmälts till de brottsutredande myndigheterna.
- Statistiken avser *konstaterade* fall av dödligt våld, det vill säga dödsfall där det med stor sannolikhet är våld som är dödsorsaken. Dödsfall där det av olika skäl inte är möjligt att avgöra om det rör sig om dödligt våld eller ej, räknas som oklara fall och särredovisas.
- Statistiken utgår från registreringsdatumet för anmälan. I enstaka fall kan brottstidpunkten ligga långt tidigare (t.o.m. ett annat år) än anmälningsdatumet. Nya bevis kan också framkomma i sådana fall som initialt bedömts och registrerats som en olycka, vilket gör att ärendet registreras på nytt.
- Statistiken utgår enbart från brott som registrerats som fullbordat mord, dråp, barnadråp eller misshandel med dödlig utgång under det aktuella året. Den omfattar inte andra typer av brott som eventuellt har omrubricerats till dödligt våld efter studiens genomförande. Vid kontroller bakåt i tiden kan konstateras att sådana omrubriceringar är ovanliga, med i genomsnitt ett fall per år.
- Statistiken bygger på den information som fanns tillgänglig vid tidpunkten för studiens genomförande. Omständigheter som framkommer senare och som kan innebära att bedömningen av vissa ärenden skulle ha förändrats kommer inte med i studien och därmed inte heller i statistiken. Ett exempel kan vara att en dom ändras i högre instans.
- De flesta fall avser vuxna personer 18 år eller äldre, men enstaka fall kan röra barn under 18 år. Vid uppdelning efter kön gäller följaktligen att enstaka fall kan gälla pojke eller flicka. Brå kan av sekretessskäl inte särredovisa de fåtal fall som rör barn.

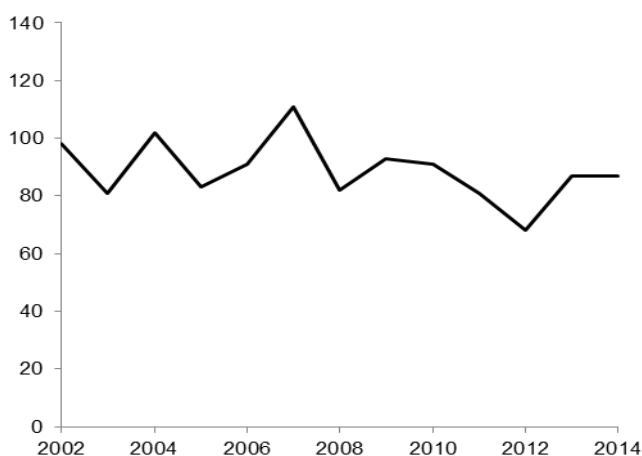
Utvecklingen av det dödliga våldet

I Brås granskning för 2014 konstaterades 87 fall av dödligt våld i Sverige. Det är en samma antal som för 2013.

År	Antal
2002	98
2003	81
2004	102
2005	83
2006	91
2007	111
2008	82
2009	93
2010	91
2011	81
2012	68
2013	87
2014	87
Totalt	1 155

Tabell 1. Konstaterade fall av dödligt våld 2002–2014

Sedan 2002, då Brå påbörjade analysen, har nivån fluktuerat mellan 68 och 111 fall per år kring en minskande trend (se figur 1). Det dödliga våldet har enligt fördjupade studier minskat sedan 1990-talet. Av dessa studier framgår att i genomsnitt 100 fall av dödligt våld årligen kom till rättsväsendets kännedom under perioden 1990–2000. Motsvarande siffra för de senaste tio åren (2005–2014) är 87 fall. De senaste fem åren har i genomsnitt 83 fall av dödligt våld konstaterats årligen.



År 2014 och förändring jämfört med föregående år:

Konstaterade fall av dödligt våld 87
± 0 (± 0 %)

Figur 1. Antal konstaterade fall av dödligt våld 2002–2014.

För mer information om utvecklingen av det dödliga våldet i ett längre perspektiv, se kapitlet *Dödligt våld i Brottsutvecklingen i Sverige 2008–2011*¹.

¹ Brottsförebyggande rådet, Brå (2012). *Brottsutvecklingen i Sverige år 2008–2011*. Rapport 2012:13.

Brottsinformation

I den officiella statistiken över anmälda brott indelas mord och dråp efter offrets kön samt om brottet begicks med eller utan användning av skjutvapen. Denna fördelning redovisas för de konstaterade fallen av dödligt våld sedan 2011. Statistiken redovisas däremot inte efter ålder.

I *tabell 2* redovisas de konstaterade fallen av dödligt våld 2013 och 2014, fördelade efter offrets kön samt förekomsten av skjutvapen.

Under 2014 konstaterades 87 fall av dödligt våld i Sverige. I 62 fall (71 %) var offret en man och i 25 fall (29 %) en kvinna². Fördjupade studier för 1990- och 2000-talen har visat att i snitt två tredjedelar av offren för dödligt våld är män³.

Skjutvapen användes i 28 av de konstaterade fallen av dödligt våld (32 %), och framför allt i fall där offret var en man. År 2014 uppgick andelen till 32 procent och 2013 var andelen 30 procent. Fördjupade studier av dödligt våld för 1990- och 2000-talen har visat att skjutvapen användes i omkring 20 procent av fallen av dödligt våld. Andelarna för de tre senaste åren ligger något över denna nivå.

	2013			2014		
	Man	Kvinna	Totalt	Man	Kvinna	Totalt
Användning av skjutvapen	21	5	26	25	3	28
Ej användning av skjutvapen	40	21	61	37	22	59
Totalt	61	26	87	62	25	87

Tabell 2. Antalet fall av dödligt våld, under 2013 respektive 2014, uppdelat på offrets kön och om skjutvapen använts.

Regional fördelning

I *tabell 3* redovisas konstaterade fall av dödligt våld uppdelat efter i vilket län brottsanmälan har anmälts.

Av de 87 konstaterade fallen av dödligt våld 2014 begicks 55 i något av de tre storstadslänen Stockholm, Västra Götaland och Skåne. Det motsvarar 63 procent av samtliga fall, vilket är en minskning med 3 procentenheter jämfört med 2013. Boende i dessa tre län utgjorde tillsammans 53 procent av Sveriges befolkning 2014. Det betyder att storstadslänen var något överrepresenterade jämfört med deras andel av befolkningen. Mönstret ser likadant ut för hela den redovisade perioden 2010–2014*.

² De flesta fall avser vuxna, men enstaka fall kan årligen röra barn under 18 år. Brå kan av sekretesskäl inte särredovisa de fåtal fall som rör barn.

³ Antalet minderåriga i statistiken över konstaterade fall av dödligt våld rör sig om ett enstaka fall per år.

	2010	2011	2012	2013	2014
Stockholm	24	20	18	25	25
Uppsala	1	2	1	2	4
Södermanland	1	3	3	3	1
Östergötland	2	1	2	5	3
Jönköping	5	2	0	1	1
Kronoberg	6	2	0	1	0
Kalmar	1	1	3	0	2
Gotland	0	0	0	0	0
Blekinge	0	2	1	0	1
Skåne	10	14	17	11	17
Halland	2	0	1	3	1
Västra Götaland	21	19	9	21	13
Värmland	2	2	3	1	3
Örebro	1	2	1	3	6
Västmanland	2	0	2	4	2
Dalarna	2	2	1	1	1
Gävleborg	1	1	1	3	2
Västernorrland	5	1	0	1	1
Jämtland	1	1	0	0	0
Västerbotten	2	3	0	1	2
Norrbottn	2	3	5	1	2
Hela riket	91	81	68	87	87

Tabell 3. Konstaterade fall av dödligt våld, uppdelat efter län, 2010–2014*.

*Det finns ingen länsvis uppdelning för tidigare år.

Statistikens innehåll

Detta avsnitt beskriver innehållet och uppbyggnaden av statistiken över konstaterade fall av dödligt våld. I avsnittet redovisas vilken huvudsaklig informationskälla som har använts i granskningen av anmält dödligt våld och hur denna har genomförts. I detta avsnitt ges också en detaljerad redogörelse för resultatet av granskningen och vilka typer av felregistreringar som finns i den granskade statistiken över anmält dödligt våld.

Sedan 2002 genomför Brå årligen en specialstudie över dödligt våld där man granskar samtliga polisanmälningar avseende fullbordade mord, dråp, inklusive barnadråp och misshandel med dödlig utgång samt vållande till annans död (exklusive de fall som inträffar i trafiken eller på arbetsplatser). De anmälda fallen av vållande till annans död undersöks för att ta reda på om det bland dem finns brott som borde ha rubricerats som misshandel med dödlig utgång. Avsikten med studien är att kunna presentera ett korrekt antal fall av dödligt våld. Som tidigare nämnts anmäls betydligt fler fall av dödligt våld än vad som faktiskt sker, vilket innebär att statistiken över anmälda brott inte kan användas för att få en uppfattning om det faktiska dödliga våldet.

Grundmaterial och datainsamling

Brå inhämtar kopior på samtliga polisanmälningar och slutredovisningsuppgifter⁴ avseende dödligt våld och vållande till annans död som *anmäls till* polisen under ett kalenderår. Datainsamlingen baseras på uppgifter om polisanmält dödligt våld i Brås register för anmälda brott och görs i två omgångar. Under oktober det innevarande kalenderåret görs en första datainsamling baserad på polisanmälningar för perioden januari–september, genom att handlingar begärs ut från Polisen. Insamlingen upprepas sedan i januari det efterföljande kalenderåret, avseende hela perioden oktober–december. Påminnelser går även ut vid två tillfällen, om materialet inte kommit in efter en viss tid. När polisanmälningar och slutredovisningsuppgifter kommer in till Brå granskas dessa, och vid behov inhämtas ytterligare information från polis, åklagare eller domstol. För varje fall görs en bedömning av om dödligt våld föreligger eller inte (se följande avsnitt).

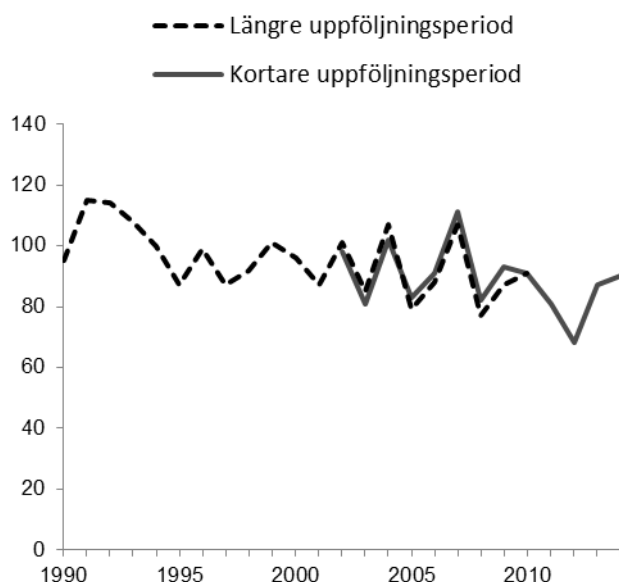
Uppföljningsperiod

Den officiella statistiken över konstaterade fall av dödligt våld som redovisas här är framtagen utifrån den information som fanns tillgänglig i Brås register över anmälda brott upp till tre månader efter det granskade kalenderårets slut, det vill säga i slutet av mars året därpå. Omständigheter som framkommer senare och som kan innebära att bedömningen av vissa ärenden förändras kommer inte med i studien och därmed inte heller i statistiken. Ett exempel på en sådan situation kan vara att tingsrättens dom överklagas och ändras i högre instans.

Brå genomför även fördjupade studier av det dödliga våldet inom ramen för olika projekt. I dessa studier är uppföljningsperioden längre än tre månader, vilket innebär att de generellt sett bygger på mer tillförlitlig information. Den största skillnaden är att de fördjupade studierna i större utsträckning utgår från domstolarnas domar.

En kontroll av statistiken över konstaterade fall av dödligt våld 2002–2010 visar dock att statistiken som är framtagen med längre uppföljningsperiod oftast innehåller något färre fall än den officiella statistiken. Skillnaderna är små, vilket framgår av *figur 2* nedan. Differensen varierar mellan 0–6 fall per år.

⁴ Med slutredovisningsuppgift avses ett beslut som avslutar förundersökningen.



Figur 2. Antal konstaterade fall av dödligt våld enligt den officiella kriminalstatistiken 2002–2013 (kortare uppföljningsperiod), samt antalet konstaterade fall av dödligt våld enligt fördjupade studier vid Brå 1990–2010 (längre uppföljningsperiod).

Källor till kodning av polisanmälningarna

Bedömningen av om det föreligger dödligt våld eller inte (i fortsättningen benämnt kodning) bygger i huvudsak på information från polisanmälningar och slutredovisningsuppgifter, men även andra informationskällor har använts. Det handlar om information som hämtas in genom kontakt med polis, åklagare eller fällande domar. Nedan redovisas vilken *huvudsaklig informationskälla* som kodningen av det anmälda dödliga våldet 2014 är baserad på.

Huvudsaklig informationskälla	Konstaterade fall av dödligt våld	Oklart om dödligt våld föreligger	Anmälda brott som begåtts utomlands	Ej dödligt våld	Totalt
Polisanmälan	1	0	4	69	74
Slutredovisningsuppgift	5	2	9	168	184
Samtal med polis o/e åklagare	53	8	4	67	132
Dom	16	1	0	0	17
Lagföringsbeslut	12	1	0	0	13
Tillräcklig information saknas*	0	6	0	0	6
Totalt**	87	18	17	304	426

Tabell 4. Huvudsaklig informationskälla till kodningen 2014.

*I 6 fall har Brå inte kunnat göra någon bedömning på grund av att ärendena inte har inkommit till myndigheten.

** På grund av att statistiken i rapporten bygger på en längre uppföljningsperiod än vad som tillämpas i den slutliga statistiken över anmälda brott, samt att brott om vållande till annans död ingår i granskningsmaterialet, kan antalet anmälda brott i tabell 4 skilja sig från motsvarande antal i tabellerna inom den slutliga statistiken.

Polisanmälan

För 74 av de 426 anmälda brott som granskats har kodningen avgjorts utifrån information från polisanmälan. Det handlar främst om anmälda brott som inte avser konstaterade fall av dödligt våld. Denna kategori kan grovt delas in i fyra undergrupper:

- anmälda brott som avser försök, förberedelse eller stämpling till mord eller dråp

men som felaktigt registrerats som fullbordade fall av dödligt våld

- dubbelregistreringar
- fall där det är uppenbart att dödligt våld inte föreligger (detta gäller framför allt händelser som anmälts som vållande till annans död)
- brott som begåtts utomlands, eftersom polisanmälan innehåller information om brottsplats.

Slutredovisningsuppgift

För 184 fall har kodningen gjorts utifrån den information som finns i slutredovisningsuppgiften. Det berör främst anmälda brott som inte avser dödligt våld och där detta tydligt framgår av slutredovisningsuppgiften, till exempel genom att uppgifter i anmälan inte ger anledning att anta att brott som faller under allmänt åtal har begåtts eller att gärningen är inte brottslig.

Kontakt med polis eller åklagare

En annan informationskälla som använts är samtal med polis eller åklagare polisen. För 132 fall har kodningen gjorts utifrån dessa informationskällor. Av dessa avsåg 67 fall där dödligt våld inte förelegat, 53 avsåg konstaterade fall av dödligt våld, och för resterande 8 fall gick det inte att avgöra om dödligt våld förelegat eller ej vid tidpunkten för studien. Polis eller åklagare kontaktas främst vid

- *pågående ärenden* där information från polisanmälan inte räcker till för att bedöma fallet
- *avslutade ärenden* där vare sig information från polisanmälan eller slutredovisningsuppgiften är tillräcklig för att bedöma fallet.

Dom

I denna kategori har kodningen gjorts utifrån tings- eller hovrättens dom. Där har 16 fall kodats som konstaterat dödligt våld utifrån att en eller flera gärningspersoner i tings- eller hovrätten blivit dömda för mord, dråp eller vållande till annans död i kombination med misshandel. I 1 fall bedömde tingsrätten att dödligt våld inte förelåg. Ärendet kodades som oklart eftersom högre instans inte hunnit bereda ärendet under den här studiens färdigställande.

Lagföringsbeslut och domslutsuppgift

I vissa ärenden, där informationen i brottsanmälan inte varit tillräcklig och övriga alternativ inte varit möjliga, har Brå inhämtat information från lagföringsbeslut och/eller uppgifter i domslut från Brås egen statistikdatabas. Det har kunnat göras i de fall där det funnits en skäligen misstänkt person registrerad på brottsanmälan.

Cold case-ärenden 2014

Under 2014 nyanmälades 27⁵ så kallade *cold case*-ärenden i Stockholm. Dessa ärenden särredovisas, eftersom de redan har anmälts till Polisen tidigare år. Preskriptionen för mord och dråp avskaffades 2010 och inom Polisen fattades ett beslut 2012 om att uppklarade ärenden om dödligt våld bör hållas öppna. Den 1 januari 2015 omvandlades polisens organisation till *en* polismyndighet i Sverige, och de tidigare länspolismyndigheterna upphörde. För att dessa ärenden skulle kunna överföras till den nya Polismyndigheten krävdes att de tekniskt sett nyanmälades i polisens ärendehanterings-

⁵ 28 cold case-ärenden nyanmälades under 2014 varav ett ärende rörde dödligt våld utomlands och räknas inte som dödligt våld enligt denna studies definition.

system, vilket innebär att de därmed har inkommit till Brå på nytt. Det gäller ärenden som initialt anmälts mellan 1985 och 1995.

Kodning av anmälningarna

I denna studie har samtliga polisanmälningar granskats avseende fullbordade mord, dråp eller misshandel med dödlig utgång samt vållande till annans död. År 2014 uppgick dessa till 317 anmälda brott, vilket är 29 fler anmälda brott jämfört med 2013.

År 2014 polisanmäldes 317 brott avseende *fullbordade mord, dråp, barnadråp och misshandel med dödlig utgång*. Granskningen av dessa visade att 87 avsåg konstaterade fall av dödligt våld, vilket endast utgör en knapp tredjedel av de anmälda brotten. Nedan redogörs för innehållet i polisanmälningarna om fullbordade mord, dråp, barnadråp eller misshandel med dödlig utgång.

År 2014 anmäldes därutöver 110 fall av *vållande till annans död* (exklusive de som inträffar i trafiken eller på arbetsplatser). Granskningen av dessa anmälningar visade att ett fallavsåg dödligt våld.

Dödligt våld i Sverige	87
Oklart om dödligt våld föreligger	21
Anmälda brott som begåtts utomlands	17
Försök, förberedelse eller stämpling till mord	66
Dubbelregistreringar	32
Övrigt, ej dödligt våld	204
Cold case	27
Totalt*	454

Tabell 5. Innehållet i polisanmälningar om fullbordade mord, dråp, barnadråp eller misshandel med dödlig utgång 2014.*

* På grund av att statistiken i rapporten bygger på en något längre uppföljningsperiod än vad som tillämpas i den slutliga statistiken över anmälda brott, kan antalet anmälda brott i tabell 5 skilja sig något från motsvarande antal i tabellerna inom den slutliga statistiken.

Av de 317 anmälda brott avseende fullbordade mord, dråp, barnadråp och misshandel med dödlig utgång som anmäldes 2014, avsåg 87 anmälningar konstaterade fall av dödligt våld. För 21 anmälda brott var det vid tidpunkten för studien oklart om det rörde sig om dödligt våld eller inte, och 17 anmälda brott avsåg brott som uppgavs ha begåtts utomlands. Resterande anmälda brott (194 brott, eller 61 %) avsåg andra händelser än dödligt våld. Dessa händelser kan delas in i tre grupper:

- försök, förberedelse eller stämpling till mord
- dubbelregistreringar
- övriga fall.

Försök, förberedelse eller stämpling till mord

Av de anmälda brotten avsåg 66 fall händelser som borde ha registrerats som försök, förberedelse eller stämpling till mord eller dråp istället för fullbordade brott.

Dubbelregistreringar

Det händer att flera polisanmälningar upprättas för ett och samma fall av misstänkt dödligt våld, vilket innebär att statistiken innehåller dubletter. I tabell 5 benämns dessa som dubbelregistreringar. I 2014 års granskning hittades 32 dubbelregistreringar. Det förekommer dock även att ett ärende ser dubbelregistrerat ut men att det rör sig om två offer. Vart och ett av offren kodas då nämligen separat, som ett konstaterat fall av dödligt våld, trots att de avser samma ärende.

Övriga fall

Denna kategori avser främst dödsfall där brottsutredningarna visat att det inte hade förekommit något dödligt våld. Anmälan kunde avse en person som avlidit genom till exempel självmord, naturlig död, sjukdom, olycka eller alkohol- eller narkotika-förgiftning. Denna kategori inrymde 204 anmälda brott.

Mars 2014