

KONSTEN ATT LÄSA STATISTIK  
OM BROTTSLIGHET

Rapport 2006:1

DENNA RAPPORT KAN BESTÄLLAS HOS BOKHANDELN  
ELLER HOS FRITZES KUNDSERVICE, 106 47 STOCKHOLM.  
TELEFON 08-690 91 90 FAX 08-690 91 91  
E-POST ORDER.FRITZES@NJ.SE

**PRODUKTION**

BROTTSFÖREBYGGANDE RÅDET, INFORMATION OCH FÖRLAG  
BOX 1386, 111 93 STOCKHOLM  
TELEFON 08-401 87 00 FAX 08-411 90 75  
E-POST INFO@BRA.SE  
BRÅ PÅ INTERNET WWW.BRA.SE  
ISSN 1100-6676, ISBN 91-38-32253-6  
REDAKTÖRER TOVE SPORRE OCH ROBERT STANDAR  
GRAFISK PRODUKTION BRITTON & BRITTON  
TRYCK EDITA NORSTEDTS 2006  
TREDJE OMARBETADE UPPLAGAN 2006  
ANDRA OMARBETADE UPPLAGAN 1998  
FÖRSTA UPPLAGAN 1993  
© BROTTSFÖREBYGGANDE RÅDET



# Innehåll

Förord	5
Inledning	7
DEN OFFICIELLA KRIMINALSTATISTIKEN	9
SÅ HÄR ÄR KRIMINALSTATISTIKEN UPPBYGGD	15
Internationellt och nationellt	16
Rättsflödet i Sverige	23
DET HÄR INNEHÅLLER KRIMINALSTATISTIKEN	27
Översikt	28
Brottsstatistiken	30
Lagföringsstatistiken	40
Återfall i brott	44
KRIMINALSTATISTIKEN ÄR EN KUNSKAPSKÄLLA	49
Statistikens huvudfrågor	50
Rätt fråga till rätt statistikområde	51
STATISTIKEN BEHÖVER TOLKAS	55
Statistiska förhållanden	56
Rättsliga förhållanden	64
Faktiska förhållanden	66
HUR STATISTIKEN TOLKAS VID SPECIELLA ANALYSER	75
Analys av brottsligheten över tid	76
Analys av brottsligheten på lokal och regional nivå	83
Internationell jämförelse	88

DET HÄR INNEBÄR STATISTIKEN	93
Samtliga brott	94
Mord, dråp och misshandel med dödlig utgång	96
Misshandel	99
Olaga hot och ofredande	101
Hets mot folkgrupp och olaga diskriminering	102
Sexualbrott	104
Rån	107
Biltillgrepp	108
Stöld ur och från motordrivet fordon	109
Cykelstöld	110
Bostadsinbrott	111
Butiksstöld	111
Bedrägeribrott	112
Skadegörelse	114
Rattfylleri och andra trafikbrott	116
Narkotikabrott	117
Ekonomiska brott	118
Miljöbrott	120
LITEN ORDLISTA OCH LÄSHÄNVISNINGAR	123
BILAGOR	137
Flödet inom rättsväsendet	138
Lathund	139
Variabelkatalog	144
Sakregister	152



# Förord

**KONSTEN ATT LÄSA STATISTIK** om brottslighet publicerades första gången år 1993 (*Konsten att läsa statistik om brott och brottslingar*). Syftet var att skapa en sammanhållen handledning för hur man använder kriminalstatistik. Boken har under de år som gått bland annat använts som kurslitteratur vid universitet och högskolor.

Den första upplagan utarbetades av Brottsförebyggande rådet, Brå, i samarbete med Statistiska Centralbyrån, SCB. Den andra upplagan uppdaterades av Brå år 1998. Denna tredje upplaga har omarbetats av en arbetsgrupp inom Brå:s statistikenhet under ledning av enhetscheferna Gabriella Bremberg och Barbro Loogna. I arbetsgruppen har ingått Tove Sporre och Leif Petersson, båda utredare och Robert Standar, statistiker. Professor Hanns von Hofer, docenten i kriminologi Felipe Estrada, och flera medarbetare vid Brå:s sakenheter, har granskat rapporten och lämnat värdefulla synpunkter.

Stockholm i januari 2006

Jan Andersson  
Generaldirektör

Barbro Loogna  
Tf. enhetschef





# Inledning

**EN BETYDANDE DEL AV KRIMINOLOGISK** och övrig kriminalpolitisk kunskap bygger på uppgifter ur den officiella kriminalstatistiken. Denna kan användas på olika sätt och för olika syften. Främst används statistiken för att följa upp, bedöma, planera och utveckla rättsväsendets verksamheter samt för att belysa brottsligheten i olika avseenden, såväl i ett nationellt perspektiv som på regional och lokal nivå. Huvudanvändare är rättsväsendets myndigheter, brottsförebyggande aktörer och forskare. Även massmedier har ofta nytta av statistiken.

Det är dock viktigt att kunna läsa den officiella statistiken på rätt sätt. Det förutsätter kunskap om hur den är uppbyggd. Med denna kunskap är kriminalstatistiken ett kraftfullt redskap. Däremot kan det vara svårt att ställa upp generella regler för hur statistiken ska användas eftersom olika brottstyper har olika karaktäristika.

Ofta är det utvecklingen av den faktiska brottsligheten som är intressant. Statistiken visar dock endast en del av denna verklighet, nämligen den del som kommer till polisens och andra registrerande myndigheters kännedom. Det är trots detta relativt vanligt att förändringar av den registrerade eller anmälda brottsligheten jämföras med förändringar av den faktiska brottsligheten. Skillnaden mellan den faktiska och den anmälda brottsligheten ägnas därför stort utrymme i denna bok.

Brå:s förhoppning är att *Konsten att läsa statistik om brottslighet* ska kunna fungera som ett hjälpmedel för alla som behöver använda kriminalstatistik. Boken ska kunna tjäna som handledning då man till exempel söker efter information om vilken statistik som finns och vilka fällor och felkällor som bör uppmärksammas. Den ger också en bild av rättsflödet och redogör för möjligheterna att använda statistiken för att belysa olika brottstyper.



# Den officiella kriminalstatistiken

# Den officiella kriminalstatistiken

**OFFICIELL STATISTIK ÖVER BROTTSLIGHET** har förts länge i Sverige. Statistik över personer dömda för brott finns från och med 1830-talet och statistik över anmälda brott finns för hela landet sedan år 1950. I ett internationellt perspektiv är den svenska kriminalstatistiken detaljerad, aktuell och av hög kvalitet.

Officiell statistik är, enligt lagen (2001:99) om den officiella statistiken, statistik som framställs enligt föreskrifter som regeringen meddelar och som används för forskning, utredningsverksamhet, allmän information och internationell rapportering på riksdagens uppdrag sedan slutet av 1970-talet.

Brå ansvarar sedan den 1 juli 1994 för den officiella kriminalstatistiken. Det innebär att det på Brå:s ansvar bland annat ligger att, efter samråd med företrädare för statistik användarna inom rättsområdet, genomföra de förändringar och den utveckling av statistiken som bedöms nödvändig för att förse myndigheter, forskare, medier med flera användare med relevant statistik. Tidigare låg detta ansvar på Statistiska Centralbyrån, SCB, som även framställde själva statistiken. Sedan den 1 juli 1995 svarar Brå även för produktionen av kriminalstatistiken.

Den officiella kriminalstatistiken indelas med utgångspunkt från bestämmelser i förordningen (2001:100) om den officiella statistiken i följande statistikområden:

- n brott,
- n för brott lagförda personer,
- n kriminalvård,
- n återfall i brott.

Kriminalstatistik är således en sammanfattande benämning på brottsstatistik, statistik över för brott lagförda personer, kriminalvårdsstatistik och statistik över återfall i brott. En officiell statistik över domstolarnas verksamhet (domstolsstatistik) ska också framställas enligt bestämmelserna i förordningen om den officiella statistiken. Sedan den 1 mars 2003 ansvarar Domstolsverket för denna statistik. Kriminalstatistik och domstolsstatistik brukar ibland sammanfattas med benämningen rättsstatistik.

Brottsstatistiken innehåller uppgifter om anmälda brott, uppklarade brott och personer misstänkta för brott. Gemensamt för den är att statistiken belyser den del av brottsflödet som handläggs av polisen och till stor del även av åklagarna.

Statistiken över för brott lagförda personer benämns vanligen lagföringsstatistik. Den belyser den del av rättsflödet som handläggs av domstolarna, men till viss del även av åklagarna. Statistiken utgår från domar som dömts av tingsrätterna (endast första instans samt fällande domar) och godkända strafförelägganden som utfärdats av åklagarna samt åtalsunderlåtelse som meddelats av åklagarna. En mer detaljerad statistik, benämnd narkotikastatistik, tas även fram om personer som lagförts för narkotikabrott.

Det är framför allt dessa två statistikområden – brottsstatistiken och lagföringsstatistiken – som behandlas i denna bok. Utifrån lagföringsstatistiken producerar Brå också statistik över återfall i brott som endast i liten utsträckning tas upp i boken. Kriminalvårdsstatistiken, som publiceras av Brå men produceras av Kriminalvårdsstyrelsen, behandlas däremot inte i denna bok. I kriminalvårdsstatistiken redovisas i huvudsak personer intagna på kriminalvårdsanstalt, viss statistik om personer intagna i häkte och personer övervakade inom kriminalvårdens frivårdsorganisation.

Vid sidan av den officiella kriminalstatistiken görs så kallade

offerundersökningar, som belyser brottsligheten från offrens sida och självdeklarationsundersökningar, som belyser brottsligheten från gärningsmännens sida. Rikstäckande offerundersökningar bygger vanligtvis på intervjuer med ett urval av Sveriges befolkning. Den offerundersökning som ingår i SCB:s undersökning om levnadsförhållanden har sedan slutet av 1970-talet varit den mest omfattande. Rikstäckande självdeklarationsundersökningar bland ett urval elever i årskurs 9 genomförs regelbundet av Brå sedan år 1995.

Ett urval av den officiella kriminalstatistiken publiceras från och med år 1993 årligen i publikationen Kriminalstatistik. Tidigare publicerades denna statistik tillsammans med domstolsstatistiken i publikationen Rättstatistisk årsbok och serien Statistiska meddelanden som årligen gavs ut av SCB.







# Så här är kriminalstatistiken uppbyggd

De uppgifter som utgör underlag för kriminalstatistiken och som avgör statistikens jämförbarhet under olika tidsperioder och med andra länder påverkas av olika förhållanden. De viktigaste förhållandena diskuteras i detta avsnitt.

# Internationellt och nationellt

**KRIMINALSTATISTIKEN ÄR UPPBYGGD** på olika sätt i olika länder. Detta sammanhänger med att olika val görs i länderna i sättet att bygga upp statistiken. För att tolka ett lands kriminalstatistik finns det bland annat tre omständigheter man bör tänka på, nämligen statistiska förhållanden, rättsliga förhållanden och faktiska förhållanden som rättsväsendets insatser, allmänhetens anmälningsbenägenhet och den faktiska brottsligheten.

Även om det finns vissa tolkningsproblem är kriminalstatistik och annan statistik viktig i ett modernt samhälle. Statistiken ger upplysning och kunskap om olika tillstånd i samhället som annars kanske aldrig skulle ha blivit kända. Hur många våldtäkter som exempelvis anmäldes i Sverige under förra året, för tio år eller för 20 år sedan kan ingen någonsin av egen erfarenhet veta. Bara genom statistiken kan man få sådan information.

## Statistiska förhållanden

De val som görs vid utformningen av brottsstatistiken gäller framför allt insamlings- och bearbetningsrutinerna. Det finns olika regler och definitioner för hur brott ska redovisas statistiskt; bland annat måste man vara uppmärksam på *när statistiken upprättas, antalsräkningen, försöksbrott, vilken tidpunkt statistiken avser och ändringar av statistiskrutiner.*

Till att börja med påverkas statistiken av *när statistiken upprättas*. Underlaget för statistiken kan upprättas vid olika tidpunkter från det att anmälan görs till det att utredningen slutförts. Upprättas underlaget vid anmälan speglar den polisens kategorisering av anmälarens berättelser, innan utredningen tillfört all information.

Därmed kan det i statistiken finnas händelser som anmälts som brott,

även om det senare visar sig att de inte var brott. Upprättas underlaget under eller efter slutförd utredning finns förutsättningar för att få en större precision i bedömningen av vad som kan anses vara en brottslig gärning och hur denna gärning ska kategoriseras, eftersom mer kunskap tillförts. Statistiken bygger då i högre grad på konstaterade brott. Å andra sidan finns risk för att inte alla brottsliga händelser som kommit till polisens kännedom registreras, till exempel genom olika former av selektion. En avgörande fördel är dock att produktionen av statistiken kan bli mycket snabb och att uppgifterna därmed blir aktuella.

I Sverige har man valt att upprätta statistiken vid anmälan till polisen. Det innebär bland annat att man får något fler antal anmälda brott än om man skulle valt att upprätta statistiken efter genomförd utredning, eftersom en del anmälningar inte visar sig vara brott.

Ett annat val vid insamlingen av brottsuppgifterna gäller reglerna för *antalsräkningen*. När indikation om brott föreligger kan brotten rent statistiskt räknas på skilda sätt. Detta blir aktuellt vid multipla brott, det vill säga när fler händelser eller en händelse med fler gärningsmän eller offer, kommer till polisens kännedom. De kan då registreras som ett eller flera brott. Här finns två typfall:

$n$  räkning av seriebrott,

$n$  räkning efter huvudbrottsprincipen.

Seriebrott är exempelvis när en kvinna anmäler att hon har blivit miss-handlad av en man vid upprepade tillfällen. Det är fråga om ett antal likartade överträdelser med samma offer och samma gärningsman, men vid olika tillfällen. En extensiv antalsräkning skulle innebära att varje händelse räknas som ett brott. I andra fall kan sättet att räkna brott vara mer restriktivt. I extremfallet kommer bara ett enda brott att räknas.

Huvudbrottsprincipen omfattar händelser där olika slags överträdelser begås vid samma tillfälle. Det kan till exempel gälla att en man

misshandlar sin fru. När polisen ingriper gör mannen våldsamt motstånd och sparkar bland annat sönder dörren till en polisbil. Varje handling kan då räknas som ett brott eller också registreras enbart det mest allvarliga brottet, det så kallade huvudbrottet.

När det gäller antalsräkningen för brott har Sverige också valt en metod som innebär att fler brott redovisas i statistiken. Vid seriebrott, där till exempel en kvinna anmäler att hon blivit misshandlad av sin man vid upprepade tillfällen, är huvudregeln att varje specificerad händelse räknas som ett brott. Om flera brott begås vid samma tillfälle, räknas också varje handling som ett brott.

Statistiken påverkas också av hur man räknar *brott på försöksstadiet*; försök, förberedelse och stämpling till brott. De kan behandlas som fullbordade brott, som försök, eller inte räknas alls.

I Sverige redovisas sådana brott som fullbordade i den mån straffansvar föreligger, med undantag för mord och dråp, våldtäkt, inbrott i bostad samt tillgrepp av bil, där försöksbrott redovisas skilt från fullbordade brott.

Statistiken påverkas även av *vilken tidpunkt som statistiken avser*. Statistiska uppgifter kan registreras efter tidpunkt för anmälan eller tidpunkt för brott. Om en kvinna går till en polisstation i oktober ett visst år och anmäler att hon misshandlats av sin man 50 gånger under de senaste fem åren, kan de 50 brotten registreras under det gällande året eller fördelas på de år de begicks.

I Sverige registreras samtliga brott på det år som brottet anmäls, det vill säga efter tidpunkten för anmälan. Det innebär att om en kvinna till exempel anmäler att hon blivit misshandlad av sin man under flera års tid, kommer de brotten att registreras under ett och samma år.

Det varierar också mycket mellan olika länder med vad man menar med en misstänkt person eller när en person kan anses vara misstänkt för brott. Liksom underlaget för statistiken över anmälda brott, som kan

upprättas vid olika tidpunkter från det att anmälan görs till det att utredningen slutförts, kan underlaget för statistiken över misstänkta personer upprättas vid olika tidpunkter. Upprättas underlaget vid anmälan innebär det i de flesta fall att man registrerar personer som misstänkta innan man haft något inledande förhör med gärningsmannen.

I Sverige skulle man kunna kalla dessa personer för ”utpekade personer”. Alternativt kan underlaget upprättas under en pågående eller efter en slutförd utredning. Vissa länder har som princip att registrera misstänkta personer först efter åklagarinträde och först då åklagaren beslutat att gå vidare med ärendet som kan resultera i en lagföring. I Sverige registrerar man personer som man anser skäligen misstänkta. Registrering kan göras av både polisen och åklagare under en pågående utredning.

Även *ändringar av statistikrutiner* kan få betydande effekter för statistikens utfall. När plötsliga nivåförändringar inträffar har förändringen oftast med annat att göra än själva det brottsliga beteendet, till exempel statistikomläggningar eller ändrad lagstiftning. Som exempel kan nämnas att vi i Sverige år 1975 införde mer detaljerade regler för redovisning av antalet brott. För en del brott medförde det att antalet redovisade brott ökade.

Det svenska redovisningssättet av statistiken får till följd att antalet brott blir större än i många andra länder. Skälen till det är flera varav en del nämnts ovan. Ytterligare två skäl bör nämnas. Dels införde Sverige tidigt elektronisk databehandling (1965), vilket underlättar om man ska hålla sig med mer detaljerade redovisningsmetoder. Dels utgår statistiken från ett juridiskt brottsbegrepp (Persson, 1973) där man räknar alla brott. Detta skapar fler statistiska händelser än om man skulle räkna offer eller anmälningar.

För Sveriges vidkommande gäller också att händelser som registrerats som till exempel våldtäkt kan kvarstå med denna rubricering i den publicerade brottsstatistiken, även om det i senare utredning

framkommer att något brott inte har inträffat eller att händelsen bör ges en annan juridisk beteckning. Detta inträffar när polisen inte ajourfört underlaget innan uttaget görs för den definitiva statistiken.

Även lagföringsstatistiken påverkas av de val som görs vid utformningen. Den insamlade lagföringsstatistiken påverkas först och främst av vid vilken ålder en person anses vara straffmyndig. I de flesta europeiska länder anses man vara straffmyndig vid 15 års ålder, men det är inte ovanligt att ha så unga lagöverträdare som 10 år.

Vad man menar med en lagföring varierar också mellan olika länder. I vissa länder definieras lagföring bara som beslut som fattas av domstolar, medan andra, som Sverige, i kriminalstatistiken inkluderar även beslut om åtalsunderlåtelse och godkända strafföreläggande som fattas av åklagare.

Liksom allt statistiskt underlag kan även underlaget för lagföringsstatistiken upprättas vid olika tidpunkter. Därmed kan det i statistiken redovisas lagföringar som antingen hunnit vinna laga kraft eller inte. Det innebär att man i statistiken över domar kan välja att redovisa antingen bara tingsrättsbeslut (lagakraftvunna och överklagade) eller beslut från alla instanser (endast lagakraftvunna). I Sverige har vi valt att redovisa bara tingsrättsbeslut (lagakraftvunna och överklagade).

Statistiken kan även påverkas av olika redovisningsprinciper. Väljer man att nettoredovisa antalet lagförda personer, oavsett hur många lagföringar personerna har haft under redovisningsperioden, får man färre antal lagföringar. I Sverige tillämpas bruttoredovisning. För att redovisa lagföringsstatistik använder alla länder olika huvudbrott- och huvudpåföljdsprinciper – det framgår dock inte tydligt vad som menas med vad. Man kan dock konstatera att länderna bestämmer hur huvudbrottet ska redovisas utifrån:

- $n$  brottets svårhetsgrad,
- $n$  den utdömda påföljden för brottet,
- $n$  kombination av de två ovannämnda.

## Rättsliga förhållanden

Inte bara insamlings- och bearbetningsrutiner utan även rättsliga förhållanden påverkar registreringen av brott i statistiken. Rättsliga förhållanden avser bland annat på vilket sätt själva brottet är definierat i lagstiftningen och olika processrättsliga omständigheter kring detta.

Skillnader kan finnas mellan länder vad gäller hur brottet är definierat i lagstiftningen. Till exempel skiljer sig den legala definitionen av våldtäkt mellan länder beträffande om handlingar med homosexuellt inslag, handlingar utförda av kvinnor och tilltvingade samlag inom äktenskapet ingår eller inte.

Statistiken påverkas även av olika processrättsliga omständigheter. Här kan det exempelvis vara frågan om brottet är ett angivelsebrott eller inte. Om det är det finns risk för att de anmälda brott som en anmälare drar tillbaka inte hamnar i statistiken.

## Faktiska förhållanden

Faktiska förhållanden omfattar inte enbart den så kallade faktiska brottsligheten utan också sådana omständigheter som legalitetsprincipen och anmälnings- samt registreringsbenägenhet, vilket kan antas variera mellan olika länder.

Om ett land arbetar efter legalitetsprincipen innebär det att polis och åklagare i princip måste beivra alla brott som kommer till deras kännedom. Detta kan antas leda till högre registreringsfrekvenser än i system som bygger på den motsatta principen (opportunitetsprincipen) eller där brottsrubriceringen ibland är förhandlingsbar (så kallad ”plea bargaining”).

I Sverige gäller legalitetsprincipen, det vill säga polis och åklagare måste i princip beivra alla brott som kommer till deras kännedom.

Det antal brott som bildar underlag för statistiken påverkas också av allmänhetens benägenhet att anmäla brott. Benägenheten att anmäla

brott kan variera med vilket förtroende allmänheten har för de rättsvårdande myndigheterna. Ett polisväsende med gott rykte ”producerar” högre anmälningsbenägenhet och därmed ett högre antal anmälda brott än ett polisväsende som allmänheten fruktar och föraktar. Anmälningsbenägenheten kan även variera med hur försäkringsvillkoren ser ut i olika länder, jämlikheten mellan könen etc.

Anmälningsbenägenheten har en motsvarighet på myndighetssidan – polisens registreringsbenägenhet. Det finns anledning att misstänka att det finns stora nationella variationer i registreringsbenägenheten.



# Rättsflödet i Sverige

**KRIMINALSTATISTIKEN I SVERIGE KAN OCKSÅ BESKRIVAS** utifrån vad som kan hända i och med att ett brott blir registrerat hos rättsväsendet. Det kan gälla avskrivning eller nedläggning av ett ärende, delgivning av brottsmisstanke med en skäligen misstänkt person, åtalsprövning, val av påföljd, straffverkställighet och återfall i brott (den del av kriminalstatistiken som handlar om straffverkställighet behandlas inte här.)

Var och en av dessa händelser registreras i respektive myndighets ärendehanteringssystem. Därifrån hämtas underlaget till kriminalstatistiken. Information från olika ställen (myndigheter) i rättskedjan där registrering sker kan på så sätt användas som mått på brottsligheten. Men det ger olika perspektiv beroende på att de olika myndigheterna har olika verksamhet och utgångspunkt, se figur 1.

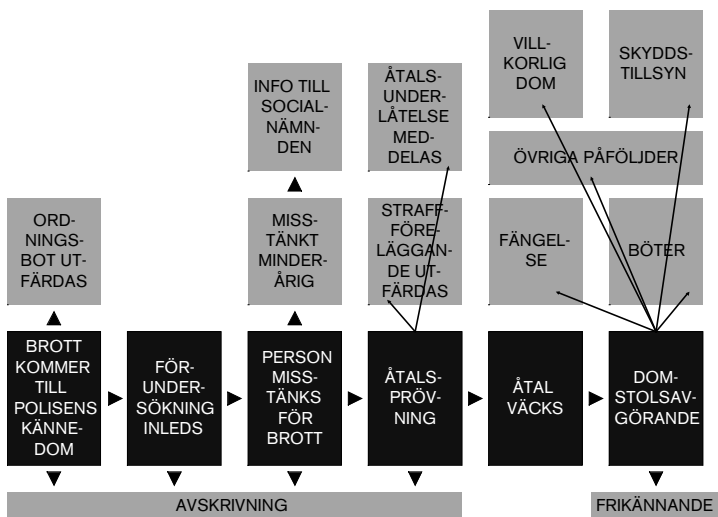
I dag går det inte att med hjälp av statistiken följa ett enskilt brott genom rättsväsendet. Redovisningsrutinerna för brottsstatistiken och lagföringsstatistiken är olika och nödvändiga kopplingar mellan dessa statistikgrenar saknas för närvarande, men är under utveckling.

Statistiken sammanställs på grundval av de uppgifter som genereras vid vissa bestämda tidpunkter i rättsflödet:

- $n$  när anmälan registreras,
- $n$  när beslut om nedläggning fattas på brottsanmälan,
- $n$  när misstänkt person finns,
- $n$  när åtalsprövning görs och beslut fattas,
- $n$  när domstolen dömer.

För varje sådan händelse sammanställs uppgifter om de brott som anmäls och registreras innevarande år. De brott som klarats upp under ett visst år behöver alltså inte vara anmälda detta år, utan kan

ha anmälts ett eller flera år tidigare. Likaså kan det ta flera år innan ett anmält brott leder till dom eller annan typ av lagföring. För de flesta stora brottskategorier har detta inte någon avgörande betydelse då man endast vill ge en bild av flödet i rättsväsendet. För vissa speciella mindre brottstyper, som till exempel sexualbrott, där brottsutredningen tar längre tid, kan det dock ha betydelse för tolkningen.



Figur 1. Förenklad framställning av flödet i rättsväsendet.





Det här innehåller  
kriminalstatistiken

# Översikt

**BROTTSSTATISTIKEN INNEHÅLLER** statistik över anmälda brott, uppklarade brott, misstänkta personer och brottsdeltaganden. Brottsstatistiken redovisas efter brottskod (se avsnittet Klassificering av brott).

*Lagföringsstatistiken*<sup>1</sup> innehåller statistik över lagförda personer, det vill säga personer som dömts i första instans (tingsrätt), godkänt strafföreläggande eller ordningsbot och meddelats åtalsunderlåtelse (se liten ordlista i slutet av boken). Lagföringsstatistiken redovisas efter lagens brotts- respektive påföljdsrubricering.

*Återfallsstatistiken* innehåller statistik över lagförda personer som återfaller i brott efter en lagföring.

Brottsstatistiken, lagföringsstatistiken och återfallstatistiken redovisar olika stora delar av det kriminaliserade området. Lagföringsstatistiken täcker alla kriminaliserade handlingar som lett till lagföring. Brottsstatistiken, däremot, redovisar de flesta brott som registrerats av polisen. Schematiskt kan skillnaderna åskådliggöras som i figur 2.

Det går alltså inte att sätta det totala antalet lagförda personer i relation till det totala antalet anmälda brott, eftersom lagföringsstatistiken även innefattar lagföringar för sådana brott som inte redovisas i statistiken över anmälda brott (till exempel lindrigare trafikbrott). För flera enskilda brottstyper är det däremot möjligt att jämföra antalet lagförda personer och antalet anmälda brott.

Redovisningsrutinerna för brottsstatistiken och lagföringsstatistiken skiljer sig markant åt. Det gör att det är svårt att jämföra antalet lagförda personer med antalet brott. De två statistikområdena redovisar helt olika typer av enheter. I brottsstatistiken redovisas i huvudsak upp-

1) Begreppet lagföring kan i andra sammanhang ha en annan betydelse än i statistikredovisningen. Inom polis- och åklagarväsendet används begreppet ofta för själva beslutet om att det ska väckas åtal, utfärdas strafföreläggande eller meddelas åtalsunderlåtelse.

<b>BROTTSSTATISTIKEN INNEHÅLLER BROTT MOT</b>	<b>LAGFÖRINGSSTATISTIKEN INNEHÅLLER BROTT MOT</b>	<b>ÅTERFALLSTATISTIKEN INNEHÅLLER BROTT MOT</b>
<b>BROTTSBALKEN</b>	<b>BROTTSBALKEN</b>	<b>BROTTSBALKEN</b>
Alla brott utom vållande till kroppsskada eller sjukdom i samband med trafikolycka (3 kap. 8 §), egenmäktigt förfarande genom olovligt utnyttjande av annans parkeringsplats (8 kap. 8 §) och förgelseväckande beteende (16 kap. 16 §).	Alla brott	Alla brott
<b>TRAFIKBROTTSLAGEN (TBL)</b>	<b>TRAFIKBROTTSLAGEN (TBL)</b>	<b>TRAFIKBROTTSLAGEN (TBL)</b>
Alla brott utom vårdslöshet i trafik (1 § 1st) och hindrande eller störande av trafik i väsentlig mån (2 §).	Alla brott	Alla brott
<b>ÖVRIGA TRAFIKLAGAR OCH FÖRORDNINGAR</b>	<b>ÖVRIGA TRAFIKLAGAR OCH FÖRORDNINGAR</b>	<b>ÖVRIGA TRAFIKLAGAR OCH FÖRORDNINGAR</b>
Endast brott som har fängelse i straffskalan (Dessa särredovisas inte i statistiken)	Alla brott	Alla brott. Med undantag för lagföringar som enbart omfattar någon form av mindre trafikförseelse.
<b>ÖVRIGA SPECIAL- STRAFFRÄTTSLIGA LAGAR OCH FÖRORDNINGAR.</b>	<b>ÖVRIGA SPECIAL- STRAFFRÄTTSLIGA LAGAR OCH FÖRORDNINGAR.</b>	<b>ÖVRIGA SPECIAL- STRAFFRÄTTSLIGA LAGAR OCH FÖRORDNINGAR.</b>
Brott med fängelse i straffskalan. (Endast ett fåtal av dessa särredovisas i statistiken.)	Alla brott	Alla brott

Figur 2. Kriminalstatistikens innehåll.

gifter om brotten, medan det i lagföringsstatistiken redovisas statistik om de personer som bedömts skyldiga till brotten (lagförda personer). En annan skillnad är att lagföringsstatistiken i de flesta fall endast redovisar det så kallade huvudbrottet i lagföringen (se avsnittet Lagföringsstatistik). Brottsstatistiken redovisar däremot samtliga brott på anmälan.

En jämförelse mellan brottsstatistiken och lagföringsstatistiken försvåras ytterligare av att den brottsliga gärningen kan ha klassificerats på olika sätt i brotts- respektive lagföringsstatistiken (se avsnittet Klassificering av brott).

## Brottsstatistiken

**I SVERIGE HAR I PRINCIP BROTTSTATISTIKEN** redovisats på samma sätt sedan år 1975. Den enda ändring som mera påtagligt påverkat utfallet i statistiken, gäller redovisningen av misstänkta personer efter ålder (se avsnittet Misstänkta personer).

### Anmälda brott

**POPULATION:** Alla händelser som anmälts som brott och blivit registrerade av polis, tull eller åklagare

**REDOVISADE ENHETER:** Anmälan, brott eller fall

**PERIODISERING:** Tidpunkten för registreringen (inskrivningsdatum) av brott ska ligga inom den redovisade perioden

**TÄCKNING:** Brott mot brottsbalken och författningar där fängelse ingår i straffskalan

Statistiken över anmälda brott omfattar händelser som anmälts som brott och blivit registrerade av polis, tull eller åklagare. I statistiken redovisas antalet brott vid anmälningsstillfället. Några procent av dessa



visar sig efter utredning vara en överskattning i den meningen att de inte kunnat betraktas som brott, men de kvarstår ändå i statistiken som ett anmält brott. För enstaka brottstyper kan dock andelen "icke-brott" vara hög. För till exempel mord, dråp och misshandel med dödlig utgång har djupare studier visat att andelen "icke-brott" är så hög som hälften av de anmälda brotten (se avsnitt om mord, dråp och misshandel med dödlig utgång). För de flesta brottstyper ingår, förutom fullbordade brott, även försök, förberedelse och stämpling till brott i redovisningen. För några brottstyper särredovisas försöksbrotten.

Statistiken över anmälda brott redovisas dels månadsvis som preliminär statistik, dels på våren efter statistikåret som definitiv statistik.

Skillnaden mellan preliminär och definitiv statistik är numera liten, mindre än 0,5 procent för de flesta brottstyper. Det finns emellertid brottstyper där skillnaden mellan den preliminära och den definitiva statistiken är större, till exempel ekonomisk brottslighet, där det alltså är olämpligt att använda den preliminära statistiken för analyser. För de flesta brottstyper går det dock att studera förändringar genom att jämföra preliminär statistik för innevarande år med definitiv statistik från tidigare år, eftersom nivåskillnaden mellan definitiv och preliminär statistik är ungefär densamma år från år.

Tabell 1.4

Anmälda brott, totalt och per 100 000 av medelfolkmängden, efter brottstyp och månad för anmälan, år 2004 samt jämförelse med 2003  
Reported offences, total figures and per 100 000 of mean population, by type of offence and month of report, 2004 and comparison with 2003

Brottstyp	Antal anmälda brott, månad för anmälan			Hela året	därav begagna utomlands	Procentuell förändring jämfört med föregående år	Antal brott per 100 000 av medelfolkmängden
	Januari	November	December				
(siffror inom parentes avser paragrafnummer)							
<b>SAMTLIGA BROTT</b>	91 348	106 544	97 519	1 248 743	13 081	-1	13 885
<b>Brott mot brottsbalken</b>	79 000	93 501	85 749	1 091 240	12 927	-1	12 134
<b>3-7 kap. Brott mot person</b>	13 462	15 008	15 143	176 494	524	6	1 962
<i>3 kap. Brott mot liv och hälsa</i>	5 412	6 039	6 233	70 759	237	3	787

I tabellen kan man bland annat utläsa att det i Sverige anmäldes cirka 91 300 brott under januari månad år 2004. Ungefär 5 400 av dessa brott var brott mot liv och hälsa (3 kap.). Samtliga månader avser tidpunkten då brottet blev registrerat (anmält).

Figur 3. Anmälda brott, totalt och per 100 000 av medelfolkmängden, efter brottstyp och månad för anmälan, år 2004 samt jämförelse med föregående år.

## Uppklarade brott

**POPULATION:** Alla händelser som anmäls som brott och sedan fått ett beslut som gör att brottet räknas som uppklarat

**REDOVISADE ENHETER:** Brott, personuppklarat eller tekniskt uppklarat

**PERIODISERING:** Tidpunkten för beslut i åtalsfrågan eller om nedläggning av ärendet ska ligga inom den redovisade perioden

**TÄCKNING:** Brott mot brottsbalken och författningar där fängelse ingår i straffskalan

I statistiken över uppklarade brott redovisas de anmälda brott som polis, åklagare och tull klarat upp under statistikåret. Termen ”uppklarade brott” innebär inte att någon dömts för brottet utan anger att brottet fått ”ett polisiärt klarläggande”. Ett brott kan alltså redovisas som uppklarat även om den åtalade frikänts vid en rättegång.

Sedan år 1995 redovisas de uppklarade brotten med uppdelning på personuppklarade brott, där åklagaren ansett sig kunna binda en gärningsman till brottet, och tekniskt uppklarade brott, där utredning av brottet lagts ned av olika skäl (uppklaringsgrunder).

De beslut (uppklaringsgrunder) som innebär att brott redovisas i statistiken som *personuppklarade* brott är att åklagaren beslutat att

- n väcka åtal,
- n utfärda strafföreläggande,
- n meddela åtalsunderlåtelse.

De vanligaste besluten (uppklaringsgrunderna) som innebär att brott redovisas i statistiken som *tekniskt uppklarade* brott är att polis eller åklagare beslutat att

- n det inte kan styrkas att ett brott har begåtts,
- n den anmälda gärningen inte bedöms vara brott,
- n den misstänkte personen är minderårig (under 15 år).

De vanligaste besluten som innebär att brott anses som *ouppklarade* är att polis eller åklagare beslutat att

- n spaningsuppdrag saknas,
- n inget spaningsresultat erhållits,
- n det, trots utredning, inte kan styrkas att den som varit skäligen misstänkt begått brottet,
- n utredning visat att den skäligen misstänkte är oskyldig.

#### UPPKLARINGSPROCENT

Uppklaringsprocenten har till syfte att visa hur stor andel (uttryckt i procent) av de brott som anmäls till polisen som blivit uppklarade ett visst år. Av praktiska skäl beräknas dock inte måttet exakt i enlighet med denna definition. I stället beräknas uppklaringsprocenten i statistiken som:

*”Antalet brott som klarats upp det aktuella året dividerat med antalet brott som anmäls samma år angivet i procent”.*

Ett brott som klarats upp ett visst år kan alltså ha anmäls ett tidigare år. Det finns med andra ord inte någon direkt koppling mellan de brott som anmäls och de som har klarats upp. De uppklarade brotten som ligger till underlag för beräkningen av uppklaringsprocenten ett visst år kan härröra från anmälningar flera år tillbaka i tiden, medan de anmälda brotten endast hänförs till det aktuella året. Beräkningssättet innebär att uppklaringsprocenten teoretisk kan överstiga 100 procent. Detta sker i fall de uppklarade brotten för en viss brottstyp är fler än de anmälda brotten ett visst år, vilket framför allt kan förekomma vid antalsmässigt små brottstyper.

Det naturliga sättet att beräkna uppklaringsprocenten vore att utgå från de brott som anmäls under ett visst år och sedan följa upp

dessa för att se hur stor andel som blev uppklarade. Att man inte använder denna metod beror på att uppföljningsperioden skulle bli mycket lång. Det skulle ta flera år innan man kunde redovisa uppklaringsprocenten för ett visst år och statistiken skulle vid det laget sannolikt vara inaktuell.

Med tanke på hur uppklaringsprocenten nu beräknas bör man tolka kortsiktiga förändringar med viss försiktighet. Om uppklaringsprocenten till exempel ökar ett visst år kan det delvis vara en effekt av att det anmäldes få brott just detta år, samtidigt som det klarades upp många brott från året innan. Denna effekt gäller dock endast vid mer temporära förändringar och saknar betydelse när man studerar den långsiktiga utvecklingen. Effekten av den metod som tillämpas för att beräkna uppklaringsprocenten medför i detta fall endast fluktuationer kring en trend.

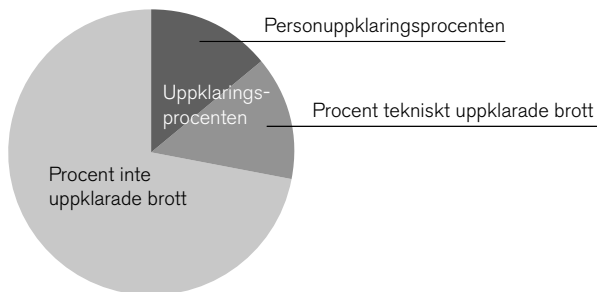
#### **PERSONUPPKLARINGSPROCENTEN - ETT MÅTT PÅ POLISENS FÖRMÅGA ATT BINDA EN GÄRNINGSMAN TILL BROTTET**

Uppklaringsprocenten var från början tänkt som ett administrativt mått på polisens verksamhet ("att åtgärda och klarlägga de brottsanmälningar som kommer in"). Ett klarläggande från polisiär synpunkt behöver dock, som redan nämnts, inte innebära att man har bundit en gärningsman till brottet. För att mäta polisens förmåga att binda gärningsmän till de anmälda brotten är det i stället bättre att använda sig av den så kallade personuppklaringsprocenten. Den beräknas som

*"Antalet personuppklarade brott under det aktuella året dividerat med antalet brott som anmälts samma år angivet i procent".*

Även detta mått är behäftat med vissa problem. Till exempel beräknas kvoten på samtliga anmälda händelser, även de som senare visar

sig inte vara brott. Om kvoten i stället skulle beräknas på enbart de händelser som konstaterats vara brott, skulle personupplklaringsprocenten vara något högre.



Figur 4. Upplklaringsprocent.

## Misstänkta personer

**POPULATION:** Alla personer som är skäligen misstänkta för brott under ett år

**REDOVISADE ENHETER:** Personer skäligen misstänkta för brott

**PERIODISERING:** Tidpunkten för beslut i åtalsfrågan eller om nedläggning av ärendet ska ligga inom den redovisade perioden

**TÄCKNING:** Brott mot brottsbalken och författningar där fängelse ingår i straffskalan

De personer som redovisas i statistiken över misstänkta personer är, enkelt uttryckt, starkt misstänkta för ett brott. De har ansetts vara "skäligen misstänkta" och efter genomförd utredning har åklagaren dessutom ansett att brottsmisstanken kvarstår. Ungdomar som inte är straffmyndiga (under 15 år) redovisas dock inte i statistiken över misstänkta personer.

Statistiken över misstänkta personer redovisar kön och ålder. Den

misstänkte personens ålder beräknas utifrån tidpunkten för brottet. Genom att använda dessa variabler kan man få en grov uppfattning om hur gruppen lagöverträdare ser ut. I likhet med statistiken över anmälda brott, ger denna statistik inte en helt korrekt bild av gärningsmännen, eftersom alla lagöverträdare inte upptäcks och registreras av polisen.

**Tabell 3.3**

**Personer misstänkta för brott efter brottstyp och ålder vid brottet, år 2004**

Persons suspected of offences, by type of offence and age at the time of offence, 2004

Anm. Antalet personer redovisas netto per rad, dvs. varje person förekommer endast en gång per rad

Brottstyp	Ålder, år							
	15	16	17	18	19	20	21-24	25-29
(siffror inom parentes avser paragrafnummer)								
<b>SAMTLIGA BROTT</b>	<b>5 341</b>	<b>4 510</b>	<b>4 365</b>	<b>3 762</b>	<b>3 619</b>	<b>3 521</b>	<b>12 050</b>	<b>12 020</b>
<b>Brott mot brottsbalken</b>	<b>4 321</b>	<b>3 638</b>	<b>3 561</b>	<b>2 795</b>	<b>2 578</b>	<b>2 393</b>	<b>8 027</b>	<b>8 050</b>
<b>3-7 kap. Brott mot person</b>	<b>1 337</b>	<b>1 021</b>	<b>985</b>	<b>860</b>	<b>802</b>	<b>760</b>	<b>2 478</b>	<b>2 394</b>
<i>3 kap. Brott mot liv och hälsa</i>	867	705	713	622	590	556	1 636	1 430
därav, Fullbordat mord, dråp, barnadrap och								
misshandel med dödlig utgång	4	4	7	6	3	7	12	14
Misshandel, grov misshandel	855	686	689	599	570	531	1 550	1 344

I tabellen kan man bland annat utläsa att i åldersgruppen 25-29 år var det 1 430 personer som misstänktes för brott mot kap 3. (brott mot liv och hälsa) år 2004. Dessa personer kan endast förekomma en gång per brottstyp under året (netto redovisning).

Figur 5. Personer misstänkta för brott efter brottstyp och ålder vid brottet, år 2004.

## Brottsdeltaganden

**POPULATION:** Alla personer som är skäligen misstänkta för brott under ett år  
**REDOVISADE ENHETER:** Brottsdeltagande, en misstänkt persons deltagande i ett brott

**PERIODISERING:** Tidpunkten för beslut i åtalsfrågan eller om nedläggning av ärendet ska ligga inom den redovisade perioden

**TÄCKNING:** Brott mot brottsbalken och författningar där fängelse ingår i straffskalan

Brottsdeltagande definieras som en misstänkt persons delaktighet i ett visst brott. Om en person begått ett brott räknas det som ett brottsdeltagande. Om två personer tillsammans begått tre brott räknas det som sex brottsdeltaganden, det vill säga ett brottsdeltagande per person och tillfälle. Brottsdeltaganden redovisas, liksom för misstänkta personer, endast för de brott som klarats upp. Det kan vara beslut i åtalsfrågan eller något annat beslut om nedläggning av förundersökningen.

Brottsdeltagande redovisas i statistiken i två olika typer av tabeller. I den ena typen redovisas brottsdeltagandena efter uppklaringsgrunder. De är grupperade efter uppklarade brott (åtalsbeslut, strafföreläggande, åtalsunderlåtelse, misstänkt minderårig och gärningen ej brott m.m.) och inte uppklarade brott (misstänkt oskyldig och brott kan ej styrkas för den misstänkte personen). I den andra typen av tabell sker fördelning efter ålder och kön på samma sätt som för misstänkta personer. Egentligen är det samma underlag, med den skillnaden att varje misstänkt person ”delats upp” i ett eller flera brottsdeltaganden.

**Tabell 2.6**

**Brottsdeltaganden efter brottstyp, totalt och efter beslut i åtalsfrågan, år 2004**

Crime-participations by type of offence, total figures and by prosecution /non-prosecution decision, 2004

Anm. Om flera personer misstänks ha deltagit i ett och samma brott räknas ett brott för varje person

Brottstyp	Brottsdeltaganden 2004	Antal med följande beslut					Miss-tänkt minder-årig	Gär-ningen ej brott
		Upp-klarade brottsdeltaganden totalt	Åtalsbeslut	Straff-före-läggan-de	Åtals-und-er-låtelse	Uppklarade på grund av		
<b>SAMTLIGA BROTT</b>	<b>421 039</b>	<b>307 108</b>	<b>167 844</b>	<b>33 792</b>	<b>15 937</b>	<b>16 533</b>	<b>9 022</b>	
<b>Brott mot brottsbalken</b>	<b>278 537</b>	<b>182 488</b>	<b>92 888</b>	<b>14 637</b>	<b>7 221</b>	<b>15 883</b>	<b>2 659</b>	
<i>3-7 kap. Brott mot person</i>	<b>101 235</b>	<b>51 449</b>	<b>26 506</b>	<b>850</b>	<b>580</b>	<b>4 420</b>	<b>999</b>	
<i>3 kap. Brott mot liv och hälsa</i>	46 323	22 992	13 879	343	148	2 444	251	
därav Fullbordat mord, dråp, barnadrap och misshandel med dödlig utgång	253	163	120	-	-	1	3	

I tabellen kan man bland annat utläsa att 16 533 deltagande i brott klarades upp med motiveringen att den misstänkta var minderårig, det vill säga under 15 år. En eller flera personer kan ha deltagit i ett och samma brott. I tabellen redovisas samtliga deltaganden - brottsdeltaganden.

Figur 6. Brottsdeltaganden efter brottstyp, totalt och efter beslut i åtalsfrågan, år 2004.

**Tabell 3.3**

**Personer misstänkta för brott efter brottstyp och ålder vid brottet, år 2004**

Persons suspected of offences, by type of offence and age at the time of offence, 2004

Anm. Antalet personer redovisas netto per rad, dvs. varje person förekommer endast en gång per rad

Brottstyp	Ålder, år						
	15	16	17	18	19	20	21-24
(siffror inom parentes avser paragrafnummer)							
<b>SAMTLIGA BROTT</b>	<b>5 341</b>	<b>4 510</b>	<b>4 365</b>	<b>3 762</b>	<b>3 619</b>	<b>3 521</b>	<b>12 050</b>
<b>Brott mot brottsbalken</b>	<b>4 321</b>	<b>3 638</b>	<b>3 561</b>	<b>2 795</b>	<b>2 578</b>	<b>2 393</b>	<b>8 027</b>
<i>3-7 kap. Brott mot person</i>	<b>1 337</b>	<b>1 021</b>	<b>985</b>	<b>860</b>	<b>802</b>	<b>760</b>	<b>2 478</b>
<i>3 kap. Brott mot liv och hälsa</i>	867	705	713	622	590	556	1 636
därav, Fullbordat mord, dråp, barnadrap och misshandel med dödlig utgång	4	4	7	6	3	7	12
Misshandel, grov misshandel	855	686	689	599	570	531	1 550

I tabellen kan man bland annat utläsa att antalet misstänkta 18-åringar var 3 762. Dessa personer var under år 2004 skäligen misstänkta för ett eller flera brott. Av dessa var 622 misstänkta för brott mot liv och hälsa, men de kan också ha varit misstänkta för andra typer av brott.

Figur 7. Personer misstänkta för brott efter brottstyp och ålder vid brottet, år 2004.

## MISSTÄNKTA PERSONER ELLER BROTTSDELTAGANDE?

Statistiken över misstänkta personer bör användas för att studera till exempel ålders- och könsfördelning för de personer som någon gång under året begått brott av en viss brottstyp. Om man i stället vill stu-



dera hur stor andel av en viss brottstyp som begåtts av en särskild grupp av personer, bör statistiken över brottsdeltaganden användas. Skillnaden mellan dessa båda statistikenheter är att i statistiken över misstänkta, redovisas en och samma person endast en gång för varje brottstyp (netto per rad). I statistiken över brottsdeltaganden däremot, redovisas individerna varje gång de registrerats för en viss typ av brott (bruttoredovisning).

Som exempel kan nämnas att vid en studie av 15–17-åringar kan man genom statistiken över misstänkta personer uttala sig om fördelningen i olika åldrar, kön och vilka brott som är vanligast att de begår. Men om man ska kunna säga något om hur stor del av den uppklarade brottsligheten som 15–17-åringar står för, måste man göra det utifrån brottsdeltagande. Statistiken över anmälda brott redovisar alla brott på anmälan. Om en person gör sig skyldig till att misshandla tre personer, hota fem personer och ofreda två personer vid samma tillfälle blir detta alltså sammanlagt tio brott i statistiken över anmälda brott. I statistiken över misstänkta personer blir det endast tre brott (misshandel, olaga hot och ofredande).

# Lagföringsstatistiken

**LAGFÖRINGSSTATISTIKEN HAR**, liksom brottsstatistiken, redovisats på i stort sett samma sätt sedan år 1975.

I denna statistik används begreppen "lagförda personer" alternativt "lagföringar". Enheten i statistiken är en lagförd person. En och samma person kan dock förekomma flera gånger i lagföringsstatistiken för ett kalenderår, om han eller hon har lagförts vid flera tillfällen under året, så kallad bruttoredovisning.

## Lagförda personer

**POPULATION:** Alla lagförda personer under ett år

**REDOVISADE ENHETER:** Lagförda personer, om en person lagförs fler gånger under ett år förekommer den fler gånger i statistiken

**PERIODISERING:** Tidpunkten för beslut om fällande dom i tingsrätt, straff-föreläggande eller åtalsunderlåtelse

**TÄCKNING:** Alla brott mot brottsbalken och övriga författningar

Statistiken redovisar i den meningen således lagföringar på person-nivå. Det vill säga om flera personer ingår i samma lagföring redovisas varje person som en egen enhet.

I lagföringsstatistiken redovisas samtliga personer som dömts för brott i domstol, meddelats åtalsunderlåtelse eller godkänt ett straff-föreläggande från åklagare. Personer som förelagts ordningsbot redovisas separat i statistiken. Även personer som lagförts för brott, som inte redovisas i statistiken över anmälda brott (de flesta trafik-brott), redovisas i lagföringsstatistiken.

För dömda personer redovisas domar i tingsrätt. Det innebär att

en person som funnits skyldig till brott i tingsrätten, men frikänts i högre instans, kommer att kvarstå som ”dömd” i statistiken. Frikännande domar redovisas inte alls, vilket innebär att en person som frikänts i tingsrätt, men därefter fällts i hovrätt eller Högsta domstolen, inte lämnar några spår i lagföringsstatistiken. Det torde dock röra sig om relativt få personer. Summariska uppgifter visar att totalt sett har i genomsnitt 4 000 personer frikänts i brottmål årligen sedan mitten av 1990-talet.

Tabell 4.8

**Personer lagförda för brott efter huvudbrott och huvudpåföljd m.m. år 2004**

Persons found guilty of criminal offences, by principal offence and principal sanction etc., 2004

Huvudbrott	Domar				Skyddstillsyn			Villkorlig dom		
	Totalt	Fängelse	Sluten ungdomsvård	Rättspsykiatrisk vård	Totalt	därav med		Totalt	därav med samhällstjänst	
						fängelse	kontraktstjänst			
(siffror inom parentes avser paragrafnummer)										
<b>SAMTLIGA BROTT</b>	58 649	15 117	145	380	6 275	218	1 001	985	9 607	3 302
<b>Brott mot brottsbalken</b>	33 217	7 872	143	351	4 253	184	453	611	7 785	1 977
<b>3-7 kap. Brott mot person</b>	10 718	2 807	50	189	1 435	79	191	308	2 636	1 323

I tabellen kan man bland annat utläsa att år 2004 dömdes cirka 58 700 personer i tingsrätt. Cirka 15 100 personer dömdes till fängelse, 145 personer dömdes till sluten ungdomsvård och 380 personer dömdes till rättspsykiatrisk vård.

Figur 8. Personer lagförda för brott efter huvudbrott och huvudpåföljd m.m. år 2004.

En person kan lagföras för flera brott i en lagföring. De flesta tabeller över lagförda personer som är fördelade efter brottstyp, redovisar dock endast det så kallade huvudbrottet i lagföringen. Som huvudbrott väljs det brott som har den strängaste straffskalan. Det innebär att redovisningen av antalet personer som lagförts för en viss typ av brott under ett år endast utgör en liten del av samtliga brott i lagföringen. Brott som har ett lågt straffvärde och som ofta begås i kombination med andra brott (till exempel olaga hot och skadegörelse), kommer att vara underredovisade i lagföringsstatistiken i förhållande till brott med högt straffvärde (till exempel grov misshandel eller våldtäkt). En del

tabeller redovisar även de så kallade bibrotten i lagföringarna. Vissa brottstyper, som inte särredovisas i brottsstatistiken, kan återfinnas i lagföringsstatistiken, till exempel djurplågeri. För andra brottstyper, som våldtäkt, gäller att de i lagföringsstatistiken, till skillnad mot i anmälningsstatistiken, särredovisas efter grad av grovhet.

Om en och samma dom innehåller flera olika påföljder, redovisas den så kallade huvudpåföljden. Påföljderna är rangordnade i prioritetsordning med fängelse högst och "påföljd eftergiven" lägst. Som regel betraktas den strängaste påföljden i domen som huvudpåföljd. Undantag från denna regel sker enbart då lindrigare påföljd dömts ut för huvudbrottet än för övriga brott i samma dom.

Förutom att belysa strukturen och omfattningen av den brottslighet som kan konstateras genom lagföringsbeslut och visa påföljdernas inriktning och omfattning, redovisar lagföringsstatistiken även hur de lagförda personerna fördelas efter ålder, kön och region. Till skillnad från statistiken över misstänkta personer, där redovisningen av ålder är lika med tidpunkten för brottet, redovisar lagföringsstatistiken ålder vid tidpunkten för domen eller beslutet.

## Lagförda för narkotikabrott

**POPULATION:** Alla personer lagförda för narkotikabrott under ett år

**REDOVISADE ENHETER:** Personer lagförda för narkotikabrott. Om en person lagförs fler gånger under ett år förekommer den fler gånger i statistiken

**PERIODISERING:** Tidpunkten för beslut om fällande dom i tingsrätt, strafföreläggande eller åtalsunderlåtelse

**TÄCKNING:** Alla brott mot narkotikastrafflagen (1968:64) och brott mot lagen (2000:1225) om straff för smuggling avseende narkotika-smuggling

**Tabell 621**

**Personer som godkänt strafföreläggande eller dömts för narkotikabrott efter typ av preparat, typ av gärning och vikt mängd, år 2004**

Viktmängd/ antal tabletter	Preparat/gärning													
	Cannabis						Centralstimulantia							
	inne- hav	över- låtelse	bruk	inne- hav + över- låtelse	inne- hav + bruk	smugg- ling	övriga gärn- ingar <sup>1</sup>	inne- hav	över- låtelse	bruk	inne- hav + över- låtelse	inne- hav + bruk	smugg- ling	övriga gärn- ingar
<b>Totalt</b>	<b>2 297</b>	<b>19</b>	<b>3 122</b>	<b>263</b>	<b>1 500</b>	<b>343</b>	<b>396</b>	<b>1 523</b>	<b>19</b>	<b>4 172</b>	<b>341</b>	<b>1 803</b>	<b>186</b>	<b>584</b>
<b>Vikt i gram</b>														
okänt	59	3	3 117	1	86	1	12	69	5	4 118	1	189	-	32
- 1	1 199	4	2	26	649	81	22	827	-	6	22	993	19	33
2 - 5	564	2	2	14	371	102	20	244	1	4	26	289	5	32
6 - 10	159	1	-	15	130	35	18	106	2	1	30	133	2	29

I tabellen kan man bland annat utläsa att det var 3 122 personer som godkände strafföreläggande eller dömdes för bruk av cannabis. För bruk av centralstimulantia är motsvarande siffra 4 172.

Figur 9. Personer som godkänt strafföreläggande eller dömts för narkotikabrott efter preparat, typ av gärning och vikt mängd år 2003.

En specialbearbetad statistik över personer lagförda för narkotikabrott har redovisats årligen sedan år 1975. Domar och godkända strafförelägganden avseende narkotikabrott skickas till Brå från domstolar och åklagare. Förutom de uppgifter om kön, ålder, påföljd och olika regionala indelningar, som redan finns i lagföringsstatistiken, kodas också manuellt uppgifter om gärning, preparat och mängd. Uppgifterna läggs in i Brå:s databas över lagförda personer. Narkotikastatistiken innehåller också, precis som lagföringsstatistiken, uppgifter om meddelade åtalsunderlåtelse. Däremot saknas information om gärning, preparat och mängd för åtalsunderlåtelse i narkotikastatistiken.

# Återfall i brott

**POPULATION:** Alla personer lagförda för brott under ett år

**REDOVISADE ENHETER:**

– *i ingångspopulationen.* Personer lagförda för brott (vid nettoredovisning) och en persons lagföringar (vid bruttoredovisning) under en viss uppföljningsperiod

– *som återfall.* En person som efter en lagföring begår ett nytt brott inom ett respektive tre år och där det nya brottet konstateras genom en ny lagföring

**PERIODISERING:** Tidpunkten för beslut om fällande dom i tingsrätt, strafföreläggande eller åtalsunderlåtelse

**TÄCKNING:** Alla brott mot brottsbalken och övriga författningar med undantag för lagföringar som enbart omfattar ett brott med någon form av mindre trafik- eller fordonsförseelse

**ÅTERFALLSSTATISTIKEN REDOVISAR** andelen personer som återfallit i brott efter en lagföring. Personerna redovisas med avseende på kön, ålder och tidigare brottsbelastning. Statistiken ger också en bild av återfallsstrukturen för olika brotts- och påföljds kategorier.

Statistiken beskriver i vilken omfattning lagförda personer återlagförts för brott. Återfallsstatistiken visar således inte den faktiska återfallsfrekvensen utan redovisar endast de återfall som sker inom ramen för en del av den registrerade brottsligheten (lagförda personer). I strikt bemärkelse kan man säga att statistiken beskriver i vilken utsträckning redan lagförda personer riskerar att på nytt lagföras för brott. Statistiken bedöms ändå kunna fungera som en indikator på återfall i brott trots att den faktiska nivån underskattas. Framför allt kan den tämligen väl belysa återfallets struktur. Detta gäller dock

under förutsättning att det inte sker några större systematiska förändringar under mätperioden. Systematiska förändringar kan bland annat vara åldersstrukturen, brottsstrukturen, lagstiftningen med mera.

Som lagföring räknas i återfallsstatistiken fallande dom i tingsrätten, av åklagare utfärdad och godkänt strafföreläggande samt meddelad åtalsunderlåtelse. Redovisningen av brott och påföljd sker efter samma principer som i lagföringsstatistiken, det vill säga efter huvudbrotts- respektive huvudpåföljdsprincipen (se avsnittet Lagföringsstatistiken).

Den första återfallsstatistiken togs fram av SCB år 1972. Statistik över återfall i brott har därefter producerats löpande fram till mitten av 1990-talet, varefter ingen regelbunden produktion av återfallsstatistik skett. Under år 2003 utvecklade Brå ny återfallsstatistik och år 2004 återupptogs den löpande statistikproduktionen. Den första produktionen avser perioden 1991–1998 och beskriver återfallsfrek-

**Tabell 6.1**

**Personer lagförda för brott<sup>1</sup>, 2 åren 1991-1999 och andel som återfallit i brott inom 1 respektive 3 år.**

Persons found guilty of criminal offences, 1991-1999, and percentage of relapse into crime within 1 resp. 3 years.

År	Antal lagförda netto <sup>1</sup>	Återfall (%) inom:		Antal lagförda brutto <sup>2</sup>	Återfall (%) inom:	
		1 år	3 år		1 år	3 år
1991	113 017	22	34	134 143	28	41
1992	112 400	21	34	133 594	28	40
1993	112 455	21	32	133 019	27	39
1994	103 353	20	32	122 247	27	39
1995	92 404	22	35	111 897	29	42
1996	79 981	22	36	95 634	29	43
1997	82 219	23	36	99 083	31	44
1998	81 502	23	35	98 315	30	43
1999	76 732	23	36	91 643	30	43

1 Netto redovisning

2 Brutto redovisning

I tabellen kan man bland annat utläsa att av de personer som lagfördes år 1999 återföll 23 procent inom 1 år och 36 procent inom 3 år.

Figur 10. Personer lagförda för brott åren 1991-1999 och andel som återfallit i brott inom ett respektive tre år.

venser för uppföljningsperioder av ett respektive tre år. Sammanlagt omfattar statistiken sju bastabeller som framställs årligen.

De lagförda personernas ingångslagföringar, det vill säga de lagföringar som följs upp beträffande återfall under uppföljningsperioden, räknas på två olika sätt i statistiken beroende på vilken frågeställning man ska belysa. För att beskriva andelen personer som återfaller efter olika bakgrundsvariabler, som till exempel kön och ålder, tillämpas en nettoräkning av antalet lagförda personer under ingångsperioden. Varje enskild persons första lagföring under ingångsperioden räknas då som ingångslagföring, medan eventuella övriga lagföringar, som personen står för under perioden, räknas som återfallslagföringar.

När syftet är att beskriva återfallsmönstret för olika brottstyper och påföljder kommer i stället en bruttoberäkning av antalet lagförda personer att tillämpas. Ingångspopulationen utgörs då av samtliga lagföringar som en enskild person står för under ingångsperioden. Skälet till att man valt detta beräkningssätt är att det här är egenskaper i själva lagföringen (brott och påföljd) och inte hos de enskilda personerna som är av intresse. Härigenom kan även mindre frekventa brottstyper och påföljder redovisas med avseende på återfall i brott.

Uppföljningsperioden räknas från datumet för ingångslagföringen till datumet för ett nytt brott som ska ha begåtts inom en viss tid (ett eller tre år) efter ingångslagföringen. Perioden är således individuell för varje enskild person.







# Kriminalstatistiken är en kunskapskälla

# Statistikens huvudfrågor

**KRIMINALSTATISTIKEN TILLDRAR SIG** stort intresse från såväl rättsväsendets myndigheter som den kriminologiska forskningen och allmänheten. Det viktigaste syftet med kriminalstatistiken är att den ska belysa olika frågor om brottsligheten och de åtgärder som vidtas mot den. Centrala frågeställningar är vilken struktur, nivå och utveckling brottsligheten har. Konkreta frågor som statistiken ska belysa är bland annat:

- n Vilka brott registreras och hur ser utvecklingen ut?
- n Vad görs åt brotten och vilka beslut fattar polisen?
- n Vilka personer misstänks för brott och hur ser utvecklingen ut?
- n Vad gör åklagarna och tingsrätterna med de brott och personer som överlämnas till dem?
- n Vad gör kriminalvården?
- n Hur många personer återfaller i brott?

En annan fråga som man många gånger vill få besvarad med hjälp av kriminalstatistiken är omfattningen och utvecklingen av den faktiska brottsligheten. Det är då viktigt att vara medveten om att kriminalstatistiken endast redovisar den del av verkligheten som består av brott som anmälts till polis, tull eller åklagare. Varje dag begås brott som aldrig kommer till rättsväsendets kännedom. Det kan vara snatteri, trafikbrott eller innehav av narkotika som aldrig upptäcks. Men med hjälp av kriminalstatistiken, självdeklarations- och offerundersökningar kan man få en bild av hur den faktiska brottsligheten ser ut, även om den inte kan anges exakt.

# Rätt fråga till rätt statistikområde

**DE SKILDA STATISTIKOMRÅDEN** inom kriminalstatistiken belyser helt olika frågor. Det är därför viktigt att rätt fråga ställs till rätt område. I det följande redovisas vilka frågor som de olika statistikområdena besvarar.

## Anmälda brott

Statistiken över anmälda brott besvarar frågor om vilka händelser som anmälts som brott och som blivit registrerade av rättsväsendet samt hur dessa brott utvecklats. Denna statistik belyser också när (månad, kvartal och år) och var (län, kommun och stadsdel i Stockholm, Göteborg och Malmö) det registrerade brottet har begåtts. Möjligheterna att med denna statistik också belysa den faktiska brottslighetens omfattning och utveckling sammanhänger med hur väl den önskade brottstypen är belyst i självdeklarations- eller offerundersökningar.

## Uppklarade brott

Statistiken över uppklarade brott besvarar frågor om vilka brott som klaras upp av polis, åklagare och tull. Med uppklarade brott menas här inte att någon dömts för brottet utan att brottet fått ett ”polisiärt klarläggande”. Statistiken belyser också vilken typ av uppkläring som skett (personuppkläring, den anmälda gärningen ej brott, brott kan ej styrkas, misstänkt minderårig etc.). Relationen mellan antalet brott som klarats upp ett visst år och antalet anmälda brott som anmälts samma år – den så kallade uppklaringsprocenten – belyses också i denna statistik. Statistiken redovisas för hela landet och länen på årsbasis.

## Misstänkta personer

Statistiken över misstänkta personer besvarar frågor om vilka personer (kön och ålder) som ansetts vara skäligen misstänkta för brott efter genomförd utredning, vilket innebär att åklagaren ansett att brottsmisstanken kvarstår då förundersökningen avslutas. Statistiken belyser också vilka brott som personerna är skäligen misstänkta för. Statistiken redovisas för hela landet och länen på årsbasis.

## Lagförda personer

Statistiken över personer lagförda för brott redovisar uppgifter om personer som av åklagare eller i domstol bedömts vara skyldiga till brott. Statistiken besvarar frågor om vilka personer (kön och ålder) som lagförts, vilka brott de lagförts för och vilken påföljd de fått. Tillämpningen av påföljdssystemet och hur den utvecklats samt utvecklingen av brottsstrukturen i lagföringarna är andra vanliga frågor som statistiken ger svar på. Statistiken redovisas för hela landet, för länen och per tingsrätt på årsbasis.

## Lagförda för narkotikabrott

Statistiken över personer lagförda för narkotikabrott redovisar uppgifter om personer som är lagförda för brott mot narkotikastrafflagen och mot varusmuggningslagen där den smugglade varan är narkotika. Förutom frågor om vilka personer som lagförts för narkotikabrott och vilken påföljd dessa personer fått, besvarar narkotikastatistiken även frågor om vilket preparat och vilken vikt-mängd det gäller samt vilken gärning som dessa personer gjort sig skyldiga till. Statistiken redovisas för hela landet och för länen på årsbasis.

## Kriminalvård

Statistiken över kriminalvården redovisar uppgifter om personer intagna i kriminalvårdsanstalt, personer övervakade inom kriminalvårdens frivårdsorganisation och personer intagna i häkte. Statistiken besvarar frågor om vilka dessa personer är (kön och ålder), vilka brott de bedömts vara skyldiga till, permissioner, avvikelser från anstalt och om antalet intagna och övervakade personer ökat eller minskat under olika perioder. Statistiken redovisas för hela landet på årsbasis.

## Återfall i brott

Statistiken över återfall i brott besvarar frågor om i vilken mån personer som lagförts för brott på nytt blir lagförda för brott inom tre respektive ett år, vilka personer (kön, ålder och tidigare lagföringar samt kombinationer av dessa egenskaper) som blir lagförda på nytt, hur återfallsmönstret varierar för olika brottstyper respektive påföljder samt om andelen som återfallit har ökat eller minskat under olika tidsperioder. Statistiken redovisas för hela landet på årsbasis.





# Statistiken behöver tolkas

Det kan många gånger vara svårt att tolka statistiken. För att kunna göra det på rätt sätt krävs att man är insatt i de förhållanden som styr redovisningen. Här följer en beskrivning av olika faktorer som har betydelse för hur statistiken redovisas i Sverige och vad man ska tänka på.

# Statistiska förhållanden

**DE VAL SOM GÖRS VID UTFORMNINGEN** av brottsstatistiken gäller framför allt insamlings- och bearbetningsrutinerna. Olika regler och definitioner finns för hur brott ska redovisas statistiskt, bland annat måste man vara uppmärksam på antalsräkningen, klassificeringen av brott och ändringar av statistikrutiner.

## Antalsräkning av brott

När ett brott registreras av polisen anges dels brottstyp, dels antal brott. Antalsräkningen görs utifrån särskilda regler, som återfinns i anvisningarna för kodning av brott. Regelsystemet för antalsräkningen är komplicerat. Antalet brott bestäms av olika faktorer för olika typer av brott. Som exempel på sådana faktorer kan nämnas antal brottstillfällen, antal gärningsmän, antal offer, antal brottsplatser, antal angripna objekt etc. Huvudprincipen är att varje gång ett visst lagrum överträtts, ska det räknas som ett brott. Reglerna för antalsräkning har i princip varit oförändrade sedan år 1975. I praktiken kan det dock förekomma variationer i tillämpningen av antalsräkningen mellan olika polismyndigheter.

Sammanfattningsvis har antalsräkningen trots allt liten betydelse för statistiken över anmälda brott totalt sett. 98 procent av alla anmälningar avser en brottstyp och ett brott. När utvecklingen av vissa brottstyper analyseras, som till exempel misshandelsbrott, bedrägerier, narkotikabrott och vissa sexualbrott, kan det dock vara nödvändigt att uppmärksamma antalsräkningens betydelse (se vidare avsnitten om de särskilda brottstyperna). Även vid internationella jämförelser är det viktigt att beakta antalsräkningen eftersom reglerna är olika i olika länder. Brå producerar en tabell där man särskilt

kan studera inverkan av brottsräkningen. I denna tabell redovisas såväl antalet brott som antalet fall avseende en viss typ av brott.

**Hemfridsbrott, olaga intrång:** Ett brott för varje bostad som angripits, oavsett hur många människor som har fått sin hemfrid störd. Om en och samma bostad har angripits vid flera tillfällen räknas ett brott för varje preciserat tillfälle. Olaga intrång räknas på motsvarande sätt.

**Ofredande, olaga hot:** Ett brott för varje person som ofredats eller hotats, såvida inte flera personer ofredats eller hotats gemensamt. Om en och samma person ofredats eller hotats vid flera tillfällen räknas ett brott för varje preciserat tillfälle. Dock räknas ofredande genom en serie telefonpåringningar som ett brott.

Figur 11. Utdrag ur Kodning av brott 2005.

## Klassificering av brott

De anmälda brotten klassificeras och ges en brottskod med hjälp av anvisningar som utfärdas av Brå i samråd med Rikspolisstyrelsen, Åklagarmyndigheten och Tullverket. Kodningen bygger på gällande lagstiftning (oftast efter lagparagraf) men är dessutom ofta ytterligare specificerad för att ge information om olika brottstyper inom samma brottskategori. Det kan vara uppgifter om brottsobjekt, typ av brottsplats, offrets ålder eller kön, tillvägagångssättet vid brottet med mera. De lagförda personerna redovisas däremot i statistiken enbart efter den lagparagraf personen i fråga lagförts för, utan annan information om brottet.

Det innebär att det av brottsstatistiken går att utläsa till exempel antal bostadsinbrott, antal fall av misshandel som sker utomhus och hur många fall av misshandel mot kvinnor eller rån av banker som anmälts till polisen. Hur många personer som dömts för dessa brott, går däremot inte att utläsa av lagföringsstatistiken. Där redovisas dessa speciella brottstyper under sina respektive juridiska brottsrubriceringar, till exempel stöld, grov stöld, misshandel, rån eller grovt rån.

Vid de tre tillfällen i rättsprocessen då brotten klassificeras, är bedömningsgrunderna olika. Det innebär att samma händelse kan klassificeras på olika sätt beroende på vilken statistik som avses. Vid anmälningstillfället bedömer polisen brottet enligt den då tillgängliga gärningsbeskrivningen (statistiken över anmälda brott); vid tiden för åklagarens beslut grundar sig bedömningen på vad åklagaren anser möjligt att bevisa (statistiken över misstänkta personer och brottsdeltaganden). När domstolen slutligen dömer i målet grundar sig brottsrubriceringen på vad som är styrkt (lagföringsstatistiken).

De olika bedömningsgrunderna medför att några procent av brotten omrubriceras och får andra brottskoder under rättsprocessen. En händelse kan till exempel vid anmälningstillfället klassificeras som försök till mord, vilket noteras i statistiken över anmälda brott. Efter dom rubriceras händelsen som misshandel eller grov misshandel i lagföringsstatistiken. En annan händelse, som anmäls som försök till biltillgrepp, noteras efter dom som stöld i lagföringsstatistiken, eftersom domstolen anser att den gärning som åklagaren kunnat styrka är stöld ur motorfordon.

I statistiken förekommer också felkällor som felklassificeringar på grund av skrivfel, feltolkade kodningsanvisningar, felbedömningar av händelsen och så vidare. Dessa fel slår inte igenom i redovisningen på högre detaljeringsnivåer, till exempel stöldbrott, våldsbrott eller skadegörelsebrott. De slår heller inte igenom på de brott som är kopplade direkt till ett lagrum och därmed saknar kriminologisk information i redovisningen. Felbedömningar av händelser kan däremot förekomma för brott där det finns gränsdragningsproblem, som till exempel mellan skadegörelse på motorfordon och försök till biltillgrepp eller för händelser som är svåra att bedöma om de är brottsliga eller inte, till exempel bränder och miljöbrott.

Det har visat sig att felkodningar och omrubriceringar är vanli-

gare vid misshandel, sexualbrott och allmänfarliga brott än vid andra brott. Det är också relativt vanligt att en händelse som anmälts som grovt brott omrubriceras till mindre grovt brott. Det beror delvis på att brottsstatistiken grundar sig på information vid anmälningstillfället och att det då kan vara svårt för exempelvis en polis att bedöma brottstypens karaktär initialt.

Felkällor av detta slag är dock generellt sett av mindre betydelse när man använder statistiken. För små, men samtidigt i debatten uppmärksammade, brottskategorier som exempelvis mord, dråp och misshandel med dödlig utgång eller för vissa kategorier av sexualbrott, kan dessa felkällor dock ge stora störningar i statistiken (se kapitlet Det här innebär statistiken). Detsamma gäller vid analys av utvecklingen av anmälda brott vid enskilda polismyndigheter eller län, där antalet anmälningar kan vara litet.

## Ändring av statistikrutiner

När statistik för olika perioder jämförs bör man också kontrollera om statistikrutinerna lagts om. Statistikrutinerna för såväl brottsstatistiken som lagföringsstatistiken har ändrats vid flera tillfällen, till exempel genom en ny insamlingsteknik eller ett nytt redovisningssätt. Det har på olika sätt påverkat statistikens jämförbarhet. Statistikomläggningarna finns utförligt beskrivna i olika årgångar av Brå:s årsbok Kriminalstatistik och Rättsstatistisk årsbok som publicerats av SCB. I följande avsnitt beskrivs några ändrade statistikrutiner och dess tänkbara effekter.

Brottsstatistiken blev föremål för en genomgripande förändring den 1 januari 1965 i samband med att brottsbalken ersatte den äldre strafflagen och polisväsendet förstatligades. Diarieföringen gjordes enhetlig i polismyndigheterna och ett nytt system för statistikframställningen infördes. Effekterna av dessa förändringar torde i hög

grad ha påverkat statistiken. De genomsnittliga årliga ökningarna av antalet registrerade brott var 6 procent under perioden 1960–64. Från år 1964 till år 1965 ökade de med 28 procent. Brottsbalksbrotten ökade från 276 000 till 394 000 medan de specialstraffrättsliga brotten ökade från 22 000 till 55 000.

År 1968 genomfördes ännu en omläggning av statistiken. Den innebar bland annat att brottsredovisningen blev mer detaljerad, framför allt för förmögenhetsbrotten och att det blev möjligt att framställa statistik över misstänkta personer. Allmänt sett antas dessa förändringar ha medfört en högre kvalitet på de uppgifter som lämnas till statistiken, främst beroende på den centrala granskning som införts hos Rikspolisstyrelsen. Även om ökningen av antalet brott (12 procent) inte var av samma omfattning som mellan åren 1964 och 1965, torde i varje fall en del av den kunna tillskrivas statistikomläggningen.

År 1975 infördes nya regler för kodning och antalsräkning av brott samtidigt som datasystemet för statistiken förändrades i grunden. Omläggningen av datasystemet påverkade dock statistiken endast marginellt. Den kraftiga ökningen av antalet registrerade brott från år 1974 till år 1975 (12 procent), skulle därför kunna bero på en faktisk brottsökning. Statistiken för åren 1973 och 1974 uppvisar dock ett mönster som avviker från övriga år, vilket kan tyda på att statistikrapporteringen inte fungerade tillfredsställande före omläggningen.

En förändring har också skett vad gäller åklagarnas sätt att redovisa ålder för misstänkta personer. Från och med år 1987 till och med år 1994 redovisades de misstänkta personerna efter den ålder de uppnått under det år då åklagaren fattat beslut i åtalsfrågan. Till exempel redovisas en 18-åring som år 2004 blev misstänkt för flera brott, varav det första begicks år 2002, i dag som 16-åring. Enligt de prin-

ciper som användes mellan åren 1987 och 1994 skulle personen ha redovisats som 18-åring. Statistiken över misstänkta personers ålder från år 1995 och framåt är alltså jämförbar med statistiken för åren 1975–1986, däremot inte med statistiken för åren 1987–1994. Effekten (en ökning av ungdomarna i redovisningen från och med år 1995 jämfört med åren 1987–1994) är särskilt märkbar för ålderskategorin 15 år, men även för övriga yngre åldersgrupper. Den är dock försumbar i de högre åldersgrupperna (21 år och äldre).

Under 1990-talet infördes successivt en datoriserad rutin för brottsanmälan hos polismyndigheterna, det så kallade RAR-systemet. Generellt sett har införandet av detta system sannolikt inte påverkat statistiken i nämnvärd grad.

Omorganisationer inom polisväsendet under 1990-talet medförde vissa problem med indatleveranserna. Detta har i viss mån påverkat statistiken, särskilt vad gäller regionala uppgifter.

Den 1 juli 1995 övertog Brå produktionen av rättsstatistik från SCB. Omläggningen har i praktiken gett små effekter på jämförbarheten över tid. En kontroll av antalet anmälda brott mellan de två produktionssystemen gav en skillnad på 0,15 procent. Antalet upplklarade brott kan dock ha påverkats något mer. Någon motsvarande kontroll av storleksordningen har ännu inte kunnat genomföras.

År 1995 övertog Brå också bearbetning och redovisning av narkotikastatistiken, vilket resulterade i något förändrade rutiner. Statistiken före år 1995, som framställdes av SCB, skiljer sig något åt jämfört med statistiken efter år 1995. Denna omläggning av statistikbearbetningen torde dock endast ha påverkat redovisningen marginellt.

År 1996 genomfördes en rad förändringar i rutinerna för överföring av uppgifter från polismyndigheterna via Rikspolisstyrelsen till Brå. Tillfälliga brister i rutinerna medförde ett bortfall av upplklarade brott motsvarande cirka en procent av de upplklarade brotten, det vill

säga knappt 3 000 brott. Bortfallet berör framför allt brott som tar lång tid att utreda, till exempel bedrägeribrott och skattebrott.

Åren 1999 och 2000 påbörjades en större omläggning hos Rikspolisstyrelsen av de system som levererar uppgifter till statistiken. Med anledning av detta gjorde Brå stora omläggningar av sitt statistiksystem och hämtar nu in uppgifter om anmälda brott direkt från polisens ärendesystem. Dessa ändringar kan ha påverkat framför allt brottsstatistiken, bland annat kan trafikbrotten ha påverkats av omläggningen. Till och med år 1999 redovisades endast de trafikbrott där det fanns en skäligen misstänkt person. Från och med år 2000 redovisas, liksom för övriga brott, samtliga anmälda trafikbrott.

Avseende statistiken över lagförda personer har följande ändringar av statistikrutiner haft betydelse.

År 1990 (t.o.m. år 2000) upphörde redovisningen av åtalsunderlåtelse mot vissa författningar, jämfört med perioden 1979–1989. Det är framför allt åtalsunderlåtelse för vissa lindriga brott (framför allt mot vägtrafikförfattningar) som upphörde att redovisas under åren 1990–2000.

År 1994 övertog Brå ansvaret för själva bearbetningen och produktionen av kriminalstatistiken från Statistiska centralbyrån (SCB). Ett nytt produktionssystem med en relationsdatabas byggdes upp och något förändrade statistikrutiner jämfört med tidigare infördes. Omläggningen har påverkat statistiken marginellt. I och med övertagandet kom dock principen för val av huvudpåföljd att ändras något, så till vida att förordnanden i förhållanden till övriga påföljder kom att rangordnas lägre än vid SCB. Förändringen innebär att förordnanden i lägre grad väljs som huvudpåföljd i statistiken jämfört med tidigare när statistiken producerades av SCB.

År 1998 införde åklagarkamrarna successivt ett nytt redovisningssystem (EnVis). Uppgifterna om strafförelägganden samlas i och



med detta in av Åklagarmyndigheten (ÅM) på elektronisk väg för vidare leverans till Brå. Den elektroniska distribueringen av data medför att Brå erhåller uppgifter om godkända strafförelägganden snabbare än tidigare, vilket i sin tur har viss påverkan på antalet strafförelägganden i statistiken (se ovan).

År 1999 utökades ordningsbottsinstitutet med brott mot ett större antal författningar. Utvidgningen påverkar antalet utfärdade ordningsbottsörelägganden, men har även betydelse för antalet utfärdade strafförelägganden eftersom brott som tidigare skulle ha medfört strafföreläggande i och med utvidgningen i stället beivras genom ordningsbot.

År 2002 ökade antalet utfärdade och godkända strafförelägganden från tullverksåklagare med 84 procent i jämförelse med närmast föregående år. Ökningen är i huvudsak av systemtekniskt slag och kan förklaras av att tullens system för föreläggande av ordningsbot inte fungerade tillfredsställande under året. Detta medförde att man tillfälligtvis var tvungen att utfärda strafförelägganden för brott som vanligtvis beivras med ordningsbot (t.ex. ringa tullbrott). Såväl ökningen av antalet utfärdade och godkända strafförelägganden år 2002, som stora delar av nedgången i antalet strafförelägganden år 2003, bör tolkas i ljuset av den systemtekniska förändringen vid tullen år 2002.

# Rättsliga förhållanden

**RÄTTLIGA FÖRHÅLLANDEN AVSER** bland annat på vilket sätt själva brottet är definierat i lagstiftningen samt olika processrättsliga omständigheter kring detta. Förändringar i lagstiftningen kan påverka jämförbarheten mellan uppgifter för olika år. Förändringarna kan gälla såväl nykriminalisering som avkriminalisering, nya definitioner av brott eller ändringar i påföljdssystemet. I följande avsnitt följer en beskrivning av några rättsliga förhållanden och dess tänkbara effekter.

En förändring som tydligt märks i statistiken över anmälda brott är införandet av brottsbalken år 1965. Genom denna reform förändrades en del av innehållet i den gällande strafflagstiftningen. De brott som anmälts under åren 1950–1964 har, i förekommande fall och så långt det varit möjligt, omrubricerats enligt den nya brottsbalkens terminologi. Brottsbalken och specialstraffrätten kom att innehålla många fler brott än tidigare vilket troligen är en förklaring till att brottskurvan ändrar utseende från och med år 1965.

Fylleriets avkriminalisering år 1977 ledde till att antalet lagföringar minskade betydligt. Fylleriets avskaffande förklarar nästan helt den minskning med cirka 100 000 lagförda personer som skedde mellan åren 1975 och 1978. Denna minskning visar sig dock inte i statistiken över anmälda brott eftersom specialstraffrättsliga författningar, som inte har fängelse i straffskalan, inte redovisas i statistiken över anmälda brott.

Nykriminalisering har skett på en mängd områden, till exempel har följande företeelser nykriminaliserats; aga av barn, bruk av narkotika, dopning jämföras med narkotika, innehav av barnpornografi, underlåtenhet att rapportera grova sexualbrott, köp av sexuella tjänster med flera.

Nya brott har också tillkommit som till exempel grov fridskränkning och grov kvinnofridskränkning. Dessa brott skulle tidigare ha

rubricerats som misshandelsbrott, olaga hot, ofredande med mera. Statistiken över dessa brott kan därmed inte utan vidare jämföras med tidigare år eftersom de från och med år 1998 i vissa fall i stället har rubricerats som grov fridskränkning eller grov kvinnofridskränkning.

När det gäller definitionen av de olika brotten kan nämnas att till exempel definitionen av våldtäkt har utvidgats.

Strafflagstiftningen har expanderat under 1980-talet. Som nya påföljder kan nämnas villkorlig dom förenat med samhällstjänst, överlämnande till vård inom socialtjänsten förenat med samhällstjänst och slutna ungdomsvård. Tillkomsten av påföljden slutna ungdomsvård innebär att antalet ungdomar dömda till fängelse inte utan vidare kan jämföras med tidigare år. En utvidgning av elektronisk övervakning i hemmet har också skett.

År 1999 kom ordningsbottsinstytutet att utökas med brott mot ett större antal författningar. Utvidgningen påverkar antalet utfärdade ordningsbotts förelägganden, men har även betydelse för antalet utfärdade strafförelägganden. Detta eftersom brott som tidigare skulle ha medfört strafföreläggande nu i stället beivras genom ordningsbot. Den ökande användningen av ordningsbot kan vara en tänkbar förklaring till att antalet lagföringar har minskat så mycket under de senaste 30 åren, trots att utvecklingen av antalet anmälda brott har ökat under samma period. Ordningsbot räknas inte in i lagföringsstatistiken även om det formellt är en typ av lagföring. En viktig förändring i det sammanhanget är möjligheten att förelägga ordningsbot för vissa trafik- och smuglingsbrott.

Dömda till mer än två års fängelse kan nu bli villkorligt frigivna först efter två tredjedelar av straffet mot tidigare efter halva tiden. Praxis gällande nåd för livstidsdömda är också mer restriktiv, i dag benådas endast hälften så många som under 1980-talet.

# Faktiska förhållanden

**DET ÄR OCKSÅ VIKTIGT** att ta hänsyn till de faktiska förhållandena när man tolkar statistik. Exempel på faktiska förhållanden kan bland annat vara anmäld och faktisk brottslighet, om ett brott är ett så kallat spanings-, ingripande- eller offerbrott och hur anmälningsbenägenhet ser ut. I följande avsnitt följer en beskrivning av några faktiska förhållanden och dess tänkbara effekter.

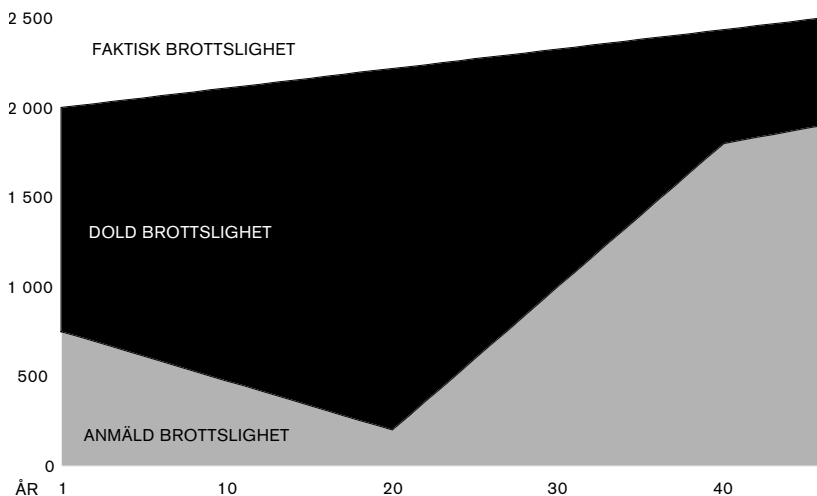
## Anmäld brottslighet och faktisk brottslighet

Med hjälp av statistiken om brott och brottslingar kan man skaffa sig en bild av hur den faktiska brottsligheten ser ut. Som tidigare påpekats redovisar kriminalstatistiken endast den del av verkligheten som består av brott som anmälts till polis, tull eller åklagare. Varje dag begås brott som aldrig kommer till rättväsendets kännedom. Det kan vara snatteri, trafikbrott eller innehav av narkotika som aldrig upptäcks. Det kan finnas många olika anledningar till att den registrerade brottsligheten förändras. Att den faktiska brottsligheten förändras är bara en av flera möjliga förklaringar.

Relationen (kvoten) mellan den faktiska och den anmälda brottsligheten kallas för mörkertalet. Om den anmälda brottsligheten är liten i förhållande till den faktiska brottsligheten får man ett stort mörkertal. Om däremot nästan alla brott anmäls, det vill säga att den anmälda brottsligheten nästan överensstämmer med den faktiska, blir mörkertalet nära ett (1). Mörkertalet 1 innebär att den anmälda brottsligheten är exakt lika med den faktiska. Storleken på mörkertalet avgör alltså hur väl den officiella statistiken speglar brottslighetens faktiska nivå, se figur 12.

Om mörkertalet är stort eller litet spelar däremot inte så stor roll

när man studerar brottsutvecklingen. Det väsentliga är att mörkertalet är något så när konstant. Om mörkertalet är konstant över tiden följer nämligen den anmälda brottsligheten samma utveckling som den faktiska.

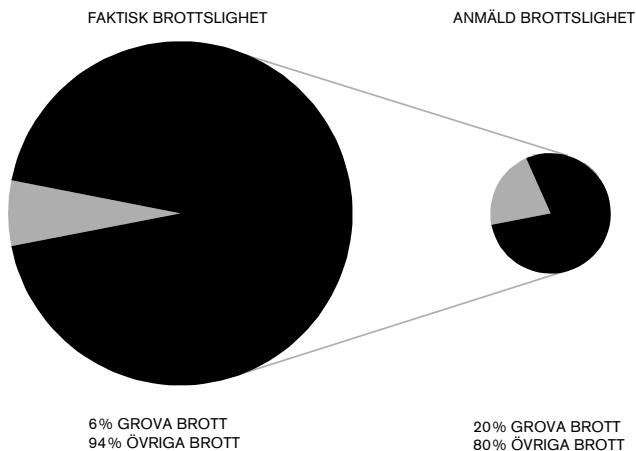


Figur 12. Hypotetiskt exempel på relationen mellan faktisk och anmäld brottslighet – mörkertalet – över tid.

Mörkertalet kan dock förändras över tid, vilket påverkar hur väl utvecklingen av den anmälda brottsligheten speglar förändringar över tid av den faktiska brottsligheten. Om mörkertalet förändras kraftigt över tid, kan inte utvecklingen av den anmälda brottsligheten användas som indikator på den faktiska brottslighetens utveckling. Som det hypotetiska exemplet i figur 12 visar, kan den anmälda brottsligheten minska under en teoretisk period (år 1 till år 20) medan den faktiska brottsligheten ökar. Under denna period ökar mör-

kertalet från 2,5 till 11,0. För att svara på frågor om den faktiska brottslighetens nivå, struktur eller förändring måste därför kompletterande kunskap inhämtas från offerundersökningar, undersökningar av självdeklarerad brottslighet eller analyser av domar och polisens förundersökningar.

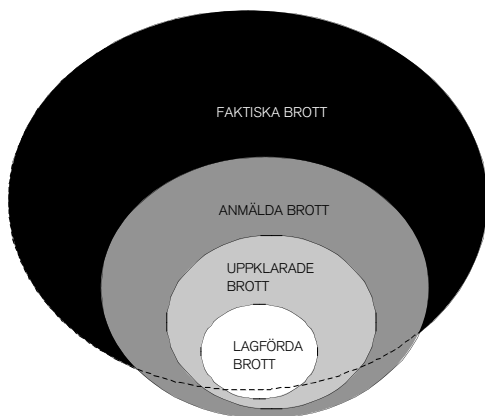
Mörkertalet kan variera för olika brottstyper inom samma brottskategori, vilket kallas selektivt mörkertal. Detta kan påverkas av till exempel brottets svårhetsgrad och relationen mellan gärningsman och offer. Ett exempel på denna typ av selektivt mörkertal kan vara att misshandel mot kvinna av bekant troligtvis har ett större mörkertal än misshandel mot man av obekant. I sådana fall ger den anmälda brottsligheten en delvis missvisande bild av den faktiska brottslighetens struktur. Exempel på relationen mellan faktisk och anmäld brottslighet kan ses i figur 13.



Figur 13. Hypotetiskt exempel på relationen mellan faktisk och anmäld brottslighet samt brottslighetens struktur.

Figuren visar förenklat förhållandena för många av våldsbrotten, där den anmälda brottsligheten ger en bättre bild av de grova brotten än av de lindriga brotten, eftersom en större del av de grova brotten anmäls till polisen. I det hypotetiska exemplet antas att 6 procent av den faktiska brottsligheten utgörs av grövre brott och 94 procent av lindrigare brott i en viss våldsbrottskategori. Anmälningens benägenheten är större (och mörkertalet därmed mindre) för grova brott, vilket leder till att fler grova brott anmäls medan bara en mindre del av de lindrigare brotten anmäls. När det gäller de anmälda brotten i samma brottskategori har det i exemplet ovan antagits att en femtedel utgörs av grova brott. Den anmälda brottsligheten ger i detta fall därför en mindre god bild av den faktiska brottslighetens struktur. Om anmälningens benägenheten ökar, är det normalt lindrigare brott som kommer att anmälas i högre utsträckning.

Vad som blir registrerat i kriminalstatistiken kan sägas vara resultatet av den selektionsprocess som förenklat beskrivs i figur 14.



Figur 14. Hypotetiskt exempel på brottslighetens selektionsprocess.

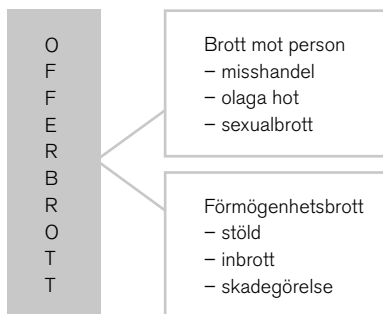
Avgörande för om ett brott blir registrerat är dels om brottet upptäcks, dels benägenheten att anmäla brottet till polisen (anmälningsbenägenheten), se följande avsnitt.

Det kan även förekomma brott som anmäls trots att det inte föreligger någon brottslig handling. Dessa ”brott” hamnar utanför området med faktiska brott i figur 14.

## Offerbrott samt spanings- och ingripandebrott

Brott där det finns ett definierat offer för brotts handlingen brukar benämnas offerbrott. För att ett offerbrott ska komma till polisens kännedom förutsätts, att offret, ett vittne eller någon annan person, som känner till händelsen, polisanmäler den (se avsnittet Anmälningsbenägenheten). Flertalet brott mot brottsbalken är offerbrott.

Offerbrott kan delas in i två grupper, brott mot person och förmögenhetsbrott. Till brott mot person hör brott som riktas direkt mot ett offer och där offer och gärningsman vanligtvis konfronteras, till exempel misshandel, olaga hot och sexualbrott. Till förmögenhetsbrotten hör stölder av olika slag, inbrott och skadegörelse. Vid förmögenhetsbrott är det ovanligt att offer och gärningsman konfronteras.



Figur 15. Offerbrott, brott mot person och förmögenhetsbrott.



Andra brott upptäcks och registreras däremot vanligen genom spaningsinsatser från polis, tull eller andra myndigheter eller i samband med det ordinarie arbete dessa myndigheter bedriver. Brott som registreras som en följd av någon myndighetsinsats brukar benämnas spanings- eller ingripandebrott. För dessa brott speglar antalet anmälda brott i första hand myndighetsaktiviteter. Satsar polisen stora resurser på exempelvis trafikövervakning, kan detta komma att avspegla sig i statistiken som en ökning av trafikbrotten – utan att dessa faktiskt behöver ha ökat. Till denna kategori hör också en stor del av de ekonomiska brotten, som vanligtvis upptäcks vid kontroller som utförs av Skattemyndigheten eller Ekobrottsmyndigheten. Ytterligare exempel är butiksstölder, där risken att upptäckas hänger samman med butiksgärens bevakningsinsatser för att upptäcka snatteri och andra stölder i butiken, och narkotikabrott där förändringar i polisens och tullens aktiviteter är avgörande.

## Anmälningsevenheten

Avgörande för hur stor del av brottsligheten som anmäls och därmed kommer med i statistiken, är dels möjligheten att upptäcka brottet, dels benägenheten att anmäla brottet till polisen.

Beslutet att anmäla ett brott till polisen föregås ofta av ett rationellt val. Benägenheten att anmäla brottet styrs av något olika faktorer beroende på om det är ett brott mot person eller ett förmögensbrott (se offerbrott samt spanings- och ingripandebrott). Två viktiga faktorer, när det gäller anmälningsevenheten för brott mot person, är dels den sociala relationen mellan offer och gärningsman, dels brottets grovhet. När offer och gärningsman är nära bekanta är benägenheten att anmäla brottet inte lika stor som när offer och gärningsman är helt obekanta. Detta innebär till exempel att våldsbrott i nära relationer blir underrapporterade i brottsstatistiken, medan så

kallat gatuvåld i högre utsträckning kan antas vara representerat i statistiken. Den grövsta formen av våldsbrott, som medför allvarliga skador som kräver läkarvård, anmäls också i högre grad än sådana som orsakar lindriga skador. Det senare gäller också vid våldsbrott där gärningsman och offer är närmare bekanta med varandra. En del former av våldsbrott (till exempel vissa våldtäkter) med lite våld kan däremot antas vara mindre representerade i statistiken, på grund av att den som blivit utsatt för brottet av integritetsskäl kan känna ett motstånd mot att anmäla det.

För förmögenhetsbrotten beror anmälningsbenägenheten på skadans storlek, vem som är offret, om det finns försäkringsskydd och om brottet är integritetskränkande. Brott som innebär stora ekonomiska skador anmäls i högre grad än brott där den ekonomiska förlusten är ringa. Privatpersoner är mer benägna att anmäla brott än exempelvis myndigheter och stora företag. Större företag anmäler ofta inte skador på sin egendom som orsakats av brott, om de inte kan ange någon misstänkt. Privatpersoner kan däremot vara mera benägna att anmäla ett brott även om de inte kan peka ut någon misstänkt. Försäkringsbolag kräver ofta att brottet ska polisanmälas för att man ska kunna ge ersättning för stulen egendom. Om värdet överstiger självrisken, anmäls brotten vanligtvis. Förmögenhetsbrott kan också antas anmälas i större utsträckning om brottet är integritetskränkande, till exempel bostadsinbrott eller brott mot eget företag.

## Faktorer som kan påverka anmälningsbenägenheten

Brott mot person:

n social relation (offer och gärningsman),

n brottets grovhet.

Förmögenhetsbrott:

n skadans storlek,

n vem som är offer (privat eller offentligt),

n försäkringsskydd.

Benägenheten att anmäla ett brott kan även påverkas av till exempel den allmänna synen på brottet och i vad mån brottstypen uppmärksammas av massmedier, politiker och berörda myndigheter. Av betydelse är också offrets bedömning av det bemötande och de praktiska konsekvenser en anmälan i övrigt medför samt möjligheten att gärningsmannen får någon påföljd för brottet.

Några generella undersökningar av förändringar i anmälningsbenägenheten har inte gjorts. Däremot har anmälningsbenägenheten för våldsbrott undersökts. Resultaten ger indikationer på att anmälningsbenägenheten kan ha ökat, till exempel för barnmisshandel och misshandel mot barn i åldern 7 – 14 år, vilket bland annat är ett resultat av att många skolor numera har som policy att anmäla våld.



# Hur statistiken tolkas vid speciella analyser

Det finns olika saker att ta hänsyn till beroende på om man ska analysera statistik över tid eller jämföra olika regioner med varandra. Ännu viktigare är det om man ska jämföra olika länder med varandra. Vad man ska tänka på beskrivs utförligare i följande tre avsnitt.

# Analys av brottsligheten över tid

**HUR OLIKA BROTTSKATEGORIER UTVECKLAS ÖVER TID** är en mycket vanlig frågeställning; ”ökar våldsbrotten” eller ”minskar narkotikabrotten” är exempel på frågor som ställs ofta. Det man då vanligtvis menar är utvecklingen av den faktiska brottsligheten, något som det av naturliga skäl saknas statistik över. Det finns dock flera möjligheter att ändå bilda sig en uppfattning om denna utveckling (se avsnittet Anmäld brottslighet och faktisk brottslighet). Den vanligaste metoden är att använda de anmälda brotten som indikator på den faktiska brottslighetens utveckling.

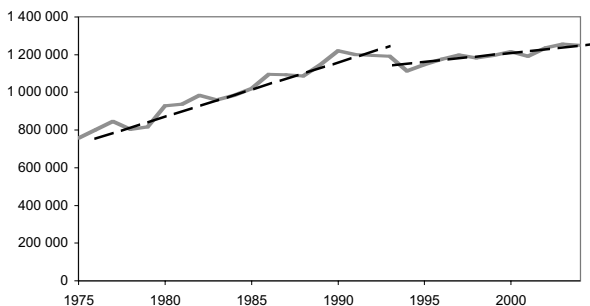
Brottsstatistiken påverkas av flera faktorer, huvudsakligen insamlings- och bearbetningsrutiner, men också av sådant som ändrad lagstiftning, nya eller omarbetade anvisningar för klassificering av brott och förändrad antalsräkning för olika brottskategorier. De brottsbekämpande myndigheternas prioritering av sina insatser påverkar också statistiken.

Den sistnämnda faktorn har mycket stor betydelse när det gäller så kallade spanings- och ingripandebrott, brott som i stort sett enbart upptäcks genom kontrollinsatser från polis (till exempel trafikbrott och narkotikabrott) eller andra myndigheter (skattemyndigheter för skattebrott eller tillsynsmyndigheter för miljöbrott). Även butiksstölder tillhör denna kategori eftersom brottet vanligtvis upptäcks genom kontrollinsatser från handels sida. Utvecklingen av de anmälda brotten styrs därför till stor del av kontrollinsatsernas omfattning.

För spanings- och ingripandebrotten är alltså den anmälda brottsligheten en dålig indikator på den faktiska brottsligheten. För övriga brott, så kallade offerbrott (exklusive butiksstöld), varierar möjligheterna att tolka för olika brottskategorier.

Vid analyser av utvecklingen för en viss brottskategori bör man alltså först ta reda på hur väl den anmälda brottsligheten speglar den faktiska (se de brottspecifika avsnitten i kapitlet Det här innebär statistiken). När detta är gjort och tidsserien över de anmälda brotten ska studeras, finns ytterligare faktorer att ha i åtanke.

I figur 16 redovisas, som ett exempel, tidsserien över samtliga anmälda brott under perioden 1975 till 2004. Utvecklingen sedan år 1975 kan sägas bestå av två trender, med ett trendbrott på 1990-talet. Antalet anmälda brott fluktuerar kring de två trenderna. Mönstret beror på att tidsserien kan sägas vara genererad av två komponenter, dels utvecklingen av de anmälda brotten, dels tillfälliga avvikelser kring trenderna. Tillfälliga avvikelser genereras av faktorer som påverkar den anmälda brottsligheten, till exempel väderleken (varma vintrar och vackra somrar ger fler brott inom vissa brottskategorier), tillfälliga fall av seriebrottslighet, speciella händelser som genererar brott (till exempel våld mot tjänsteman i samband med kravaller), en tillfällig anhopning av brott under vissa år och så vidare. I tillfälliga avvikelser ingår även statistikfel, till exempel att brottet registrerats på fel brottstyp eller inte antalsräknats korrekt.



Figur 16. Samtliga anmälda brott i hela landet, åren 1975–2004.

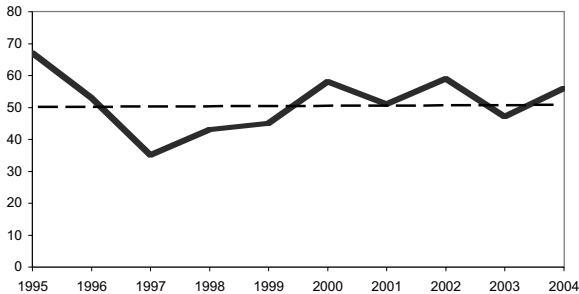
Det är viktigt att ha denna uppdelning i komponenter klar för sig när man analyserar den anmälda brottsligheten. Viktigast är trendens utveckling. Om denna bryts eller ändrar riktning, har något hänt utöver det vanliga. Däremot är en förändring från ett år till ett annat vanligtvis mindre intressant. Det är bara vid större förändringar som man kan misstänka att det skett något utöver det vanliga. En tumregel är att så länge förändringen befinner sig inom den storleksordning som de normala fluktuationerna anger, är förändringen ointressant. Om däremot förändringen från det ena året till det andra markant avviker från de tidigare årsvisa fluktuationerna, har det skett något som kan vara värt att söka orsakerna till.

De normala fluktuationerna eller tillfälliga avvikelserna varierar i storlek från brottskategori till brottskategori. Generellt gäller att ju mindre brottskategori är sett i antal anmälda brott, desto större är de tillfälliga avvikelserna. Som exempel på hur det kan se ut för en antalsmässigt liten brottskategori redovisas i figur 17 antalet anmälda misshandelsbrott mot barn 0–6 år, inomhus, där offer och gärningsman är obekanta med varandra.

Av figuren framgår att förändringarna från ett år till ett annat kan bli mycket stora relativt sett. Stora förändringar är att betrakta som helt normala. Slumpen gör att det sker större eller mindre anhopningar av brott under vissa år utan att trenden förändras.

Även vid regionala analyser måste man beakta att de årsvisa fluktuationerna procentuellt sett blir större då antalet anmälda brott är litet. Om man studerar tidsserien för en enskild brottskategori inom en viss region, kan förändringarna från ett år till ett annat bli mycket stora utan att det för den skull betyder att något onormalt har inträffat. Vid sådana analyser gäller samma regel, nämligen att utifrån tidsserien bakåt i tiden studera hur stora de normala fluktuationerna är.





Figur 17. Antal anmälda misshandelsbrott mot barn 0–6 år, inomhus, där offer och gärningsman är obekanta med varandra, åren 1995–2004.

## Vissa personer är överrepresenterade i statistiken över misstänkta personer

Generellt sett kan statistiken över misstänkta visa en överrepresentation av ständigt återfallande brottslingar. Ju fler brott en person begår, desto större är sannolikheten (risken) för upptäckt.

Det kan också finnas stora skillnader mellan de olika brottskategorierna. Det som avgör om statistiken över misstänkta ger en god bild av samtliga gärningsmän är om risken att bli misstänkt är lika för alla gärningsmän, det vill säga om de misstänkta personerna kan betraktas som ett slumpmässigt urval av alla gärningsmän, eller om risken att bli misstänkt för brott är större för vissa gärningsmän, till exempel om vissa åldersgrupper eller kön blir överrepresenterade. För de flesta sparnings- och ingripandebrott, till exempel narkotikabrott, kan statistiken över misstänkta huvudsakligen användas till att beskriva “de gärningsmän som upptäcks och registreras av polisen”, eftersom de som upptäcks ofta är en viss typ av gärningsmän och inte representativa för alla. För offerbrotten (nästan alla brott i brottsbalken) kan man säga att de som innebär interaktion, det vill säga direkt kontakt mellan offer

och gärningsman (till exempel misshandel, sexualbrott, rån), naturligtvis innebär en större risk för gärningsmannen att bli misstänkt. Därmed finns också större möjligheter att statistiken ger en bättre bild av verkligheten. För offerbrott utan interaktion (till exempel de flesta skadegörelser), kan offret vanligtvis inte ge några uppgifter om gärningsmannen till polisen. Andelen misstänkta personer blir därför låg.

Det är sällan polisen lyckas hitta en misstänkt person om inte anmälgaren har kunnat uppge namn eller signalement på den misstänkte. En låg andel misstänkta personer gör att urvalet löper större risk att vara styrt. Ett annat exempel på ett offerbrott utan interaktion är vinds- och källarinbrott. Statistiken över misstänkta personer ger här bilden av (i brottsammanhang) äldre gärningsmän, medan man vet att en stor del av dessa brott faktiskt begås av mycket unga personer. Orsaken till detta är att de som löper störst risk att upptäckas är de som, på grund av att de till exempel är berusade eller bostadslösa, stannar kvar på brottsplatsen. Här ger statistiken således inte en helt representativ bild av verkligheten. Det finns dock brott, till exempel stöld ur motorfordon, där andelen misstänkta är låg men där statistiken ändå kan antas ge en god bild av gärningsmännen. Urvalet av gärningsmän som redovisas i statistiken har då skett med högre grad av slumpmässighet.

## Uppklaringsprocenten över tid

När man analyserar uppklaringsprocentens utveckling bör man tänka på hur måttet är uppbyggt. En förändring i uppklaringsprocenten kan ytterst bero på två faktorer. Dels en förändring i antalet anmälda brott, och dels en förändring i antalet uppklarade brott. Om uppklaringsprocenten minskar under en period kan det till exempel bero på att antalet anmälda brott har ökat under samma period, medan antalet uppklarade brott i stort sett varit konstant. Men vid en minskning kan även det motsatta förhållandet gälla, det vill säga de anmälda brotten ligger

på en konstant nivå medan de uppklarade brotten har minskat. Minskningen kan dock i båda fallen lätt tolkas som att polisen klarar upp färre brott fast så bara är fallet i det senare exemplet. Det finns många fler olika tänkbara scenarion bakom en förändring i uppklaringsprocenten. Beroende på frågeställningen kan man i vissa fall även se till antalet uppklarade brott och antalet anmälda brott. Det är särskilt viktigt att beakta om man undersöker kortsiktiga förändringar över tid.

Andra faktorer som kan påverka uppklaringsprocenten är förändringar i brottsstrukturen. Det kan till exempel gälla om andelen mer lättuppklarade ingripandebrott blir mindre eller om antalet anmälda så kallade seriebrott har ökat. Exempelvis kan ett stort antal misshandelsbrott, som begåtts under en längre tidsperiod, anmälas vid ett tillfälle. Om antalet sådana seriebrott ökar och om endast ett eller ett mindre antal brott från varje anmälan klaras upp, blir effekten att uppklaringsprocenten minskar.

Nivån på eller förändringar i brottsuppklaringen påverkar statistiken över misstänkta och lagförda personer. En förutsättning för att en misstänkt eller lagförd person ska redovisas i statistiken är ju att brottet blir uppklarat. Därför kan en förklaring till att antalet misstänkta eller lagförda personer ökar i statistiken vara en ökad brottsuppklaring. Analysen kan då kompletteras eller korrigeras med utgångspunkt från statistiken över personuppklaringsprocenten eller uppklaringsprocenten.

## Uppklaringsprocenten varierar mellan olika brottstyper

Nivån på såväl uppklarings- som personuppklaringsprocenten kan variera relativt mycket mellan olika typer av brott. Man brukar säga att vissa brott är mer ”lättuppklarade” än andra. Till viss del hänger detta samman med de omständigheter under vilka brotten upptäcks, men även med vilka prioriteringar som polisen gör i sin verksamhet.

Beroende på vilka förutsättningarna är för att klara upp ett brott, kan samtliga brott delas in i tre kategorier:

**INGRIPANDEBROTT** kallas sådana brott där polisen samtidigt som man upprättar en brottsanmälan också ofta har en misstänkt person, identifierad och tagen på bar gärning. Typiska ingripandebrott är trafikbrott, narkotikabrott och butiksstölder. Dessa brott, som vanligtvis anmäls av polis eller företag, är förhållandevis lätta att klara upp och uppklaringsprocenten är därför mycket hög. Detta gäller även personuppklaringsprocenten. Polisen styr till stor del inflödet av anmälningar genom trafikkontroller och tillslag mot narkotikamissbrukare med mera och kan på detta sätt i viss mån påverka uppklaringsprocenten totalt sett.

**VÅLDSBROTT** består i huvudsak av brott som brukar benämnas offerbrott med interaktion, till exempel misshandelsbrott, sexualbrott och hemfridsbrott. Utmärkande för dessa typer av brott är att offret har konfronterats med gärningsmannen och därför i princip alltid kan lämna ett signalement. Ofta känner också gärningsmannen och offret varandra, till exempel vid misshandel av kvinna. Det innebär att de kan vara lättare att klara upp. Dessutom hör våldsbrotten till de prioriterade brotten inom rättsväsendet, varför mycket av polisens resurser används för dessa brott. Uppklaringsprocenten för våldsbrott kan generellt sett anses vara medelhög.

**FÖRMÖGENHETSBRUTT** eller egendomsbrott omfattar stöldbrott (förutom butiksstöld) och skadegörelse. Karakteristiskt för dessa brott är att det är ovanligt att offret eller något vittne sett gärningsmannen begå brottet. Denna typ av brott brukar kallas offerbrott utan interaktion. Egendomsbrotten är mycket svåra att klara upp och uppklaringsprocenten ofta mycket låg. Denna typ av brott utgör omkring två tredjedelar av samtliga anmälda brott och har därför stark påverkan på den totala uppklaringsprocenten.

Dessa tre brottskategorier kan sägas vara väsensskilda vad gäller

såväl möjligheterna till uppkläring som tillvägagångssättet för uppkläring. Det är viktigt att tänka på vid jämförelse av uppkläringprocenten för olika brott eller vid analyser av utvecklingen. I vissa fall kan det vara nödvändigt att dela upp brotten enligt dessa kategorier och analysera varje kategori separat. En mer detaljerad indelning efter olika brottstyper tillför inte, annat än i undantagsfall, något till analyserna. Det finns dock vissa undantag, som till exempel de grova brotten mord, dråp, väpnade bank-, post- och värdetransportrån samt grov misshandel. Denna typ av brott är högprioriterade och utreds oavsett vilken grad av information som finns vid anmälan. De är dock förhållandevis få till antalet och har därför liten betydelse för uppkläringprocenten på riksnivå.

## Analys av brottsligheten på lokal och regional nivå

**ALLT STÖRRE INTRESSE RIKTAS MOT** brottsförebyggande åtgärder på regional och lokal nivå. En grundläggande förutsättning för att kunna utforma, besluta om och följa upp brottsförebyggande åtgärder är kunskap om hur brottsligheten ser ut. Centrala frågeställningar är vilken struktur, nivå och utveckling den lokala brottsligheten har, något som kan skilja sig från hur bilden för hela landet ser ut. Kriminalstatistiken kan här ha stor betydelse. Störst betydelse har statistiken över anmälda brott och statistiken över misstänkta personer.

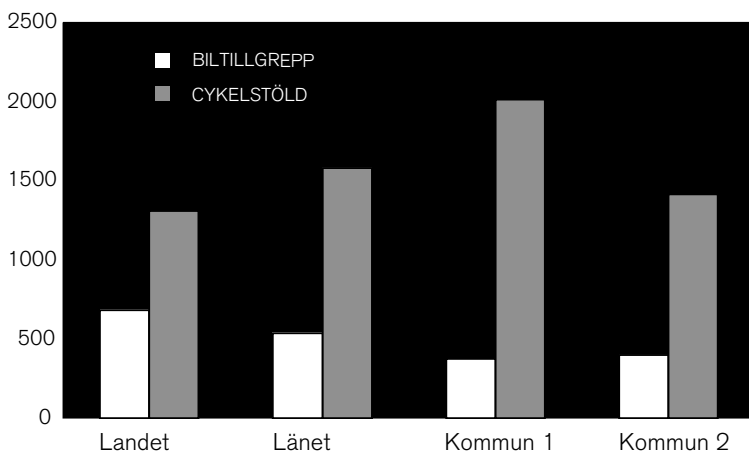
På Brå:s webbplats finns statistik över anmälda brott på länsnivå sedan år 1975. På kommunnivå finns uppgifter om anmälda brott sedan år 1996 och på stadsdelsnivå för Stockholm, Göteborg och

Malmö kommun sedan år 2002. Statistik om uppklarade brott och misstänkta personer på länsnivå finns sedan år 1995 på Brå:s webbplats. Tabeller som redovisar anmälda och uppklarade brott samt statistik över misstänkta personer länsvis för tidigare år kan beställas från Brå. Viss statistik över personer som lagförts för brott finns också för länen från och med år 1995.

	FINNS TILLGÄNGLIGT PÅ WWW.BRA.SE FRÅN OCH MED ÅR	FINNS TILLGÄNGLIGT PÅ ANNAT SÄTT PÅ BRÅ FRÅN OCH MED ÅR
<b>Anmälda brott</b>		
Län	1975	1968
Kommun (tidigare 118 polisdistrikt)	1996	(1968, dåvarande 118 polisdistrikt)
Stadsdel i Stockholm, Göteborg och Malmö	2002	–
<b>UPPKLARADE BROTT</b>		
Län	1995	1975
Kommun (tidigare 118 polisdistrikt)	–	(1975, dåvarande 118 polisdistrikt)
<b>MISSTÄNKTA PERSONER</b>		
Län	1995	1975
Kommun (tidigare 118 polisdistrikt)	–	(1975, dåvarande 118 polisdistrikt)

Figur 18. Kriminalstatistik för lokal och regional analys, som finns tillgänglig på Brå:s webbplats eller på annat sätt hos Brå.

Många gånger är det fruktbart att jämföra nivå och utveckling av antalet brott med motsvarande uppgift för liknande län, kommuner eller stadsdelar. För att jämförelser mellan olika stora geografiska områden ska kunna göras relateras antalet brott till medelfolkmängden i varje område. Ofta används antalet brott per 100 000 invånare i respektive område (medelvärde av folkmängden den 1 januari och 30 december gällande statistikår).



Figur 19. Exempel på nivån för två typer av tillgrepsbrott i landet, länet och två utvalda kommuner. Antal anmälda brott per 100 000 invånare.

Av flera skäl måste försiktiga slutsatser dras om den faktiska brottsligheten i län, kommuner eller stadsdelar utifrån statistiken över anmälda brott.

Vid jämförelser av brottsligheten på dessa nivåer bör man vara särskilt uppmärksam på följande fem faktorer:

- n förändringar i mörkertalet (dold brottslighet),
- n tillfälliga upp- och nedgångar,
- n befolkningsstrukturen,
- n avsaknaden av uppgift om kommun eller stadsdel,
- n förändringar i länsindelningen.

Problemet med den dolda brottsligheten kan få speciellt stort genomslag på dessa nivåer. Förändringar i mörkertal kan innebära att antalet anmälda brott fluktuerar kraftigt, utan att den faktiska brottsligheten förändras på motsvarande sätt. Att mörkertalet förändras över tid beror på variationer i upptäcktsrisken (framför allt när det gäller spanings- och ingripandebrott) och anmälningsbenägenhet (särskilt när det gäller offerbrott eller brott med interaktion mellan offer och gärningsman). Detta påverkas i sin tur av lokalt betingad praxis, av regionala eller lokala kampanjer mot brott eller av särskilda insatser mot enskilda brottstyper. Plötsliga och kraftiga ökningar eller minskningar i statistiken över anmälda brott i en liten region, kan bero på att polisen gripit en gärningsman som erkänner sig skyldig till ett stort antal brott som inte tidigare anmälts, så kallad seriebrottslighet. Det kan till exempel gälla narkotikabrott och bedrägeribrott.

Graden av tillförlitlighet minskar ju mer finfördelad indelning av brotten som används. De tillfälliga upp- och nedgångarna (se avsnittet Analys av brottsligheten över tid, figur 17) blir också särskilt stora då det rör sig om antalsmässigt små siffror. Vad gäller enskilda brottstyper finns det alltså särskild anledning att vara försiktig. Ett sätt att



minska utrymmet för feltolkningar är att utnyttja så långa serier som möjligt och analysera den långsiktiga trenden.

Vid jämförelser mellan olika län, kommuner och stadsdelar finns det några osäkerhetsfaktorer som bör ägnas särskild uppmärksamhet. Befolkningsstrukturen är en faktor som har betydelse för brottsnivån. I en kommun med många unga kan man exempelvis förvänta sig ett större antal anmälda brott per invånare, än i en kommun med många äldre. Urbaniseringsgraden påverkar också brottsnivån. I områden där befolkningen är koncentrerad till vissa orter tenderar brottsligheten att vara högre, än i områden som är mer glest befolkade. Likaså tenderar områden som är populära turistmål att ha en högre brottsnivå (räknat per folkbokförd invånare).

En ytterligare faktor att ta hänsyn till är att en del anmälningar saknar uppgift om kommunen eller stadsdelen där brotten begåtts (se figur 20). Andelen anmälningar utan kommunuppgift varierar mellan länen, mellan olika brottstyper och mellan åren. År 2003 var denna andel i medeltal cirka 7 procent. År 1999 var den drygt 10 procent. Det är osäkert hur omfattande detta problem kommer att vara i framtiden, men hänsyn måste tas till denna felkälla om man studerar brottsligheten i en kommun utifrån anmälningsdata. Bortfallet redovisas i tabellerna över anmälda brott för varje brottstyp och varje län.

De osäkerhetsfaktorerna måste vägas in då brottslighetens struktur, nivå och utveckling analyseras på regional och lokal nivå. De innebär dock inte att man ska undvika att använda dessa uppgifter. Förnuftigt använd är den officiella kriminalstatistiken en lätt åtkomlig och bra källa till kunskap om brottsligheten i län, kommuner och stadsdelar.

Tabell 1.6

Anmälda brott i kommunerna, totalt och per 100 000 av medelfolkmängden, år 2004  
Reported offences in municipalities, total figures and per 100 000 of mean population, 2004

Län/kommun	Antal brott	Antal brott per 100 000 av medelfolkmängden	Län/kommun	Antal brott	Antal brott per 100 000 av medelfolkmängden
<b>Stockholms län</b>	<b>340 972</b>	<b>18 264</b>	<b>Jönköpings län</b>	<b>33 039</b>	<b>10 043</b>
Botkyrka	10 337	13 668	Aneby	500	7 524
Danderyd	2 938	9 796	Eksjö	1 690	10 172
Ekerö	1 688	7 197	Gislaved	2 265	7 587
...			...		
Värmdö	2 827	8 418	Vetlanda	2 286	8 638
Osteråker	3 782	10 355	Värnamo	3 098	9 560
Uppgift om kommun saknas	41 244	.	Uppgift om kommun saknas	702	.

Figur 20. Exempel på sammanställning av statistiken över anmälda brott för två utvalda län och kommuner, inklusive uppgift om bortfall av kommunkod.

Brå har även utvecklat en metod för analys av brottsligheten på framför allt lokal nivå. Metoden kallas Lupp, Lokal uppföljnings- och prognosprocedur. Lupp är en metod för att enkelt göra prognoser om hur enskilda brottstyper varierar vid olika tidpunkter och i olika områden. Metoden kan också användas för att följa upp brottsligheten och åtgärderna mot den. Läs mer om Lupp på Brå:s webbplats under lokalt brottsförebyggande arbete.

## Internationell jämförelse

**DET ÄR VIKTIGT ATT KUNNA** göra internationella jämförelser av brottslighet eftersom det ger perspektiv på brottsligheten i landet; man kan se vad som är unikt och vad som är internationella mönster. Det finns många olika sätt att jämföra brottsligheten i länder. Flera olika datakällor kan användas, alla med sina för- och nackdelar. Att jämföra

polisanmäld brottslighet i olika länder är dock komplicerat för att inte säga omöjligt.

I kapitlet Statistikens uppbyggnad redovisas vilka olika förhållanden som påverkar jämförbarheten av statistiken. Där kan man också mer specifikt läsa vad som skiljer redovisningssättet i Sverige mot i andra länder.

Vid jämförelse av brottsligheten i olika länder brukar man tala om tre typer av jämförelser: *nivåjämförelser*, *strukturella jämförelser* och *jämförelser av utvecklingen*. De två förstnämnda är mer komplicerade att genomföra eftersom de kräver god kunskap om hur brotten är definierade i lagstiftningen, hur de tillämpas av rättsväsendet (praxis) och inte minst hur de registreras i kriminalstatistiken.

Officiell statistik om brott och påföljder påverkas, som tidigare nämnts, till stor del av tre faktorer:

n Statistiska förhållanden

(när statistiken upprättas, antalsräkning, försöksbrott, vilken tidpunkt statistiken avser och ändringar av statistikrutiner),

n rättsliga förhållanden

(hur brottet är definierat i lagstiftningen och processrättsliga omständigheter),

n faktiska förhållanden

(legalitetsprincipen och anmälnings- samt registreringsbenägenhet).

Även om de juridiska brottsdefinitionerna i vissa fall är lika, kan sättet att räkna och registrera olika typer av händelser variera mellan olika länder. Principerna för registrering av brott i Sverige skiljer sig markant från många andra länders. Det gäller till exempel försöksbrott som i Sverige vanligtvis redovisas på samma sätt som fullbordade brott. I många andra länder redovisas försöksbrotten däremot separat eller omfattas inte alls av statistiken. Samma sak gäller anstiftan

och förberedelse till brott, som i regel räknas på samma sätt som fullbordade brott i den svenska kriminalstatistiken.

Varje land har egna principer för vad som registreras vid brottsliga gärningar och vilka brott som redovisas. I många länder registreras bara det grävsta brottet, även om flera brott begåtts vid samma tillfälle. I Sverige däremot, registreras i princip samtliga brott även om de begåtts vid samma tillfälle.

Sättet att räkna brott skiljer sig också mellan olika länder. Flera brott av samma typ mot samma offer (seriebrott) räknas statistiskt i många länder som ett brott, till skillnad från i Sverige där varje brotts handling räknas. För vissa brott är det inte ovanligt med brottsanmälningar som innehåller ett antal brott av samma slag, till exempel vid bedrägerier, narkotikabrott eller inslag av upprepad misshandel mot kvinnor i nära relationer.

Även principerna för när ett brott redovisas i statistiken skiljer sig åt. I många länder utreds den anmälda händelsen innan den registreras. Det innebär att vissa länder inte statistikför sådana anmälningar som efter utredning inte kan betecknas som brott eller där det inte finns tillräckliga bevis för brott. Med den metoden får man färre anmälda brott i statistiken än i Sverige, där varje händelse som anmäls som ett brott omfattas av statistiken, även om det senare visar sig att den inte är ett brott.

Sverige har i samtliga vägval mellan olika redovisningsprinciper valt den väg som genererar flest brott i statistiken, jämfört med många andra länder (se kapitlet Så här är kriminalstatistiken uppbyggd). En analys av de statistiska reglernas betydelse för jämförelse av brottslighetens struktur visar att de har olika betydelse för olika typer av brott. För mord, dråp och våldtäkt i synnerhet samt för våldsbrott generellt, har de statistiska reglerna stor betydelse för jämförelser med andra länders statistik. Men även för andra brottstyper,

som trafikbrott, skadegörelse samt olika brott mot frihet och frid, kan antalsräkningen och om ett land tillämpar huvudbrottsprincipen vid registrering, försvåra jämförelser.

Allmänt är det i princip omöjligt att jämföra olika länders brottslighet med hjälp av den officiella statistiken. Det finns dock vissa brottstyper, till exempel bostadsinbrott och tillgrepp av bil, där principerna för registrering och antalsräkning har visat sig ha mindre betydelse när man vill göra internationella jämförelser.

Vill man däremot jämföra brottsnivåerna mellan olika länder är det bättre att välja en annan datakälla, till exempel den internationella brottsofferundersökningen (ICVS) som i detta avseende ger bättre möjligheter till meningsfulla jämförelser. I dessa intervjuundersökningar, som upprepas kontinuerligt, ställs ett antal identiska frågor till ett urval av befolkningen i nära 20 länder. De tillfrågade får besvara frågor huruvida de varit utsatta för så kallade vardagsbrott och om de i så fall polisanmält händelserna. Även om denna undersökning inte är befriad från problem, är den dock ett bättre underlag för jämförelser av brottsnivåer i olika länder än uppgifter hämtade från kriminalstatistiken.

Det finns således många faktorer som måste kontrolleras för att de registrerade brottsnivåerna i olika länder ska kunna jämföras. Vill man däremot göra en enkel jämförelse av brottsutvecklingen brukar det räcka med att veta att de mest betydelsefulla faktorerna är konstanta över tid. Det är då inte lika viktigt att i detalj analysera alla faktorer i alla länder. Avgörande är att känna till om de förändrats över tid.



# Det här innebär statistiken

De statistiska uppgifterna påverkas av olika felkällor som har olika stor betydelse beroende på vilken typ av brott som studeras. Med hjälp av statistiken om brottslighet vill man ofta skaffa sig en bild av hur den faktiska brottsligheten ser ut. Skillnaden mellan faktisk och anmäld brottslighet ser dock olika ut för olika brottstyper.

För att kunna läsa statistiken på rätt sätt är det också bra att känna till hur brotten kategoriseras och hur de räknas.

# Samtliga brott

**DEN MEST ANVÄNDA STATISTIKSERIEN** inom kriminalstatistiken är utan tvekan den som visar utvecklingen över samtliga brott. Denna brottskategori används ofta som en indikator på utvecklingen av den faktiska brottsligheten totalt sett. Det är dock viktigt att ha klart för sig att kategorin samtliga anmälda brott innehåller en mycket heterogen samling brott. Här finns brott som biltillgrepp och bostadsinbrott där nästan samtliga faktiska brott polisanmäls och därmed kommer att ingå i statistiken. Dessa brott blandas med brott som butiksstöld och rattfylleri, där bara en bråkdel av alla faktiska brott anmäls och registreras.

Utvecklingen av kategorin samtliga anmälda brott under perioden 1950–1990 kan karakteriseras som fluktuationer kring en uppåtgående rät linje. Med visst fog kan man påstå att detta också relativt väl speglar utvecklingen av den faktiska brottsligheten under denna period. Sannolikt har även den faktiska brottsligheten följt en uppåtgående trend. Däremot är det möjligt att lutningen på den uppåtriktade trenden inte är densamma för den faktiska som för den anmälda brottsligheten. I början av 1990-talet minskade antalet anmälda brott för att därefter återigen öka kontinuerligt, men med en lägre ökningstakt. Sannolikt är det så att anmälningsbenägenheten totalt sett har förändrats över tid. Framför allt ser den olika ut för olika brottstyper. Det är något svårare att säga i vilken riktning denna förändring skett, även om det är mycket som talar för en ökad brottslighet. Utvecklingen av den faktiska brottsligheten kan alltså vara mer dramatisk eller mer dämpad än vad utvecklingen av den anmälda brottsligheten antyder.

Ett exempel på att viss försiktighet bör iakttas när man tolkar den



faktiska brottslighetens utveckling utifrån utvecklingen av den anmälda brottsligheten är följande: Under år 2003 polisanmäldes cirka 59 000 butiksstölder. De utgör emellertid endast en bråkdel av de faktiska butiksstölderna. Man brukar räkna med att mellan fem och tio procent av alla butiksstölder polisanmäls. Skulle handeln, genom kraftfulla insatser mot denna typ av brottslighet, öka upptäcktsrisken och fördubbla den andel av den faktiska brottsligheten som anmäls, från fem till tio procent, skulle det innebära att antalet anmälda butiksstölder fördubblades. ”Samtliga anmälda brott” skulle då öka med drygt fyra procent – även om den faktiska brottsligheten hade varit oförändrad.

Vad är det för människor som begår brott? Statistiken över misstänkta personer i kategorin samtliga brott kan ge en bild av detta vad avser ålder och kön. Bilden är dock relativt skev eftersom brottstyperna inte representeras i förhållande till sin andel av brottsligheten. Anmälda brott med hög uppläring, som till exempel trafikbrott och butiksstöld, ger ett mycket stort bidrag av gärningsmän till statistiken över misstänkta personer för ”samtliga brott”. Däremot ger andra antalsmässigt mycket stora brottskategorier som stöld ur motorfordon, cykelstöld och skadegörelse med låg uppläring ett mycket litet bidrag. Som exempel kan nämnas stöldbrott förutom butiksstöld, vilka generellt sett har låg uppläring. Dessa brott utgör över 50 procent av samtliga anmälda brott medan personer som misstänks för stöldbrott (exklusive butiksstöld) utgör lite drygt 10 procent av dem som misstänks för ”samtliga brott”.

Bilden blir ändå inte så skev som dessa fördelningar antyder, eftersom det är relativt sällsynt med ”specialister” på vissa brottstyper. De som exempelvis begår våldsbrott begår inte sällan också stöldbrott. Statistiken över misstänkta för ”samtliga brott” kan därför sägas ge en acceptabel bild av personer som någon gång begår

brott. Dock med en överrepresentation av aktiva brottslingar eftersom risken att någon gång ”åka fast” och bli misstänkt för brott ökar ju fler brott man begår.

För populationen lagförda personer totalt gäller i stort sett samma reservationer som för misstänkta personer, det vill säga vissa brottstyper med hög uppkläring lämnar ett oproportionerligt stort bidrag till statistiken. Det finns dock två principiella olikheter mellan dessa båda statistikenheter. Statistiken över lagförda personer baseras inte, som statistiken över misstänkta personer, på individer utan på själva lagföringen. En person med flera lagföringar under ett år, återkommer således flera gånger i denna statistik. I lagföringsstatistiken ingår även vissa brott mot vägtrafikförfattningar som inte ingår i statistiken över misstänkta personer.

## Mord, dråp och misshandel med dödlig utgång

**I BROTTSTATISTIKEN GÖRS SKILLNAD** mellan fullbordade mord-, dråp- och misshandelsbrott med dödlig utgång och försök till dessa brott. De fullbordade brotten benämns ofta som dödligt våld. Det går dessutom att utläsa offrets kön och om det anmälda brottet skett med eller utan skjutvapen.

Statistiken över anmälda brott ger en kraftig överskattning av det faktiska dödliga våldet. Överskattningen har ökat under 1990-talet fram till år 2003. Före år 1990 låg överskattningen på mellan 5 och 20 procent. Därefter har den successivt ökat, för att åren 2002 och 2003 vara mer än 100 procent. Då anmäldes alltså mer än dubbelt så

många fall av dödligt våld som det faktiska antalet fullbordade mord, dråp och misshandel med dödlig utgång.

Överskattningen beror främst på att brottsuppgifterna i den svenska brottsstatistiken grundar sig på information från anmälningsupptagningen. Det gör det svårt att få en korrekt bild av det faktiska dödliga våldet enbart med hjälp av statistiken över anmälda brott. Däremot kan resultatet redovisas snabbt efter redovisningsperiodens utgång. Det som vid polisens ingripande misstänktes vara dödligt våld, kan vid senare utredning visa sig vara självmord, olycka, förgiftning av alkohol eller narkotika eller naturlig död. Det kan i sin tur förklaras med att om det vid ett dödsfall finns minsta misstanke om att ett brott begåtts, registrerar polisen ofta händelsen som dödligt våld, för att kunna påbörja en utredning. En annan förklaring till överskattningen är att brottet kan bli registrerat två gånger i polisens datasystem, från vilket underlag till statistiken över anmälda brott levereras. Ett ytterligare exempel är att försök eller förberedelse till mord eller dråp registreras som fullbordat brott.

Ett visst antal fall av det anmälda dödliga våldet har begåtts utomlands, men anmäls i Sverige av någon som är bosatt i landet eller på annat sätt har haft anknytning till Sverige. Varken förövare eller offer har haft någon direkt anknytning till Sverige. Det kan röra sig om avrättningar eller försvinnanden i länder där krigstillstånd rått eller diktaturer där politiskt våld förekommit, men även andra varianter förekommer.

Ett antal brott, som anmäls under ett redovisningsår, har visat sig ha begåtts under tidigare år. Till dem hör oftast brotten som begåtts utomlands. De redovisningsprinciper som gäller för dödligt våld som begåtts utomlands eller tidigare år, gäller även för andra brottstyper än dödligt våld. Men för dödligt våld blir ”felet” större eftersom det faktiska antalet brott är relativt litet jämfört med många andra brottstyper.

Delvis uppvägs överskattningen av det dödliga våldet av att vissa brott, som registrerats som vållande till annans död, egentligen borde ha rubricerats som misshandel med dödlig utgång. Detta framgår av den studie som Brå genomför årligen sedan år 2002 för att analysera statistiken över det anmälda dödliga våldet. Det kan också förekomma fall av dödligt våld som inte upptäcks, utan som bedöms som olyckor, självmord etc.

Socialstyrelsens dödsorsaksstatistik kan användas som ”kontrollserie” för det dödliga våldet. Det finns en nivåskillnad mellan de båda serierna, men utvecklingen har varit likartad fram till 1990-talet, varefter serierna har gått isär. Dödsorsaksstatistiken har minskat något, medan det polisanmälda dödliga våldet har ökat.

I motsats till i Sverige inkluderar man i de flesta länder inte misshandel med dödlig utgång i statistiken över fullbordade mord och dråp. Dessutom grundar många länder brottsstatistiken på uppgifter från den avslutade brottsutredningen. Detta påverkar självfallet jämförbarheten mellan Sveriges och andra länders statistik.

Eftersom mörkertalet för fullbordade mord-, dråp- och misshandelsbrott med dödlig utgång sannolikt är mycket lågt och uppklärningsprocenten hög, ger statistiken över misstänkta personer en god bild av gärningsmännen.

Lagföringsstatistiken ger en bra bild av vilka som dömts för mord, dråp och dödsmisshandel eftersom detta brott alltid är huvudbrott. Däremot går det inte att särskilja domar för fullbordade brott och försöksbrott.

# Misshandel

I **BROTTSSTATISTIKEN REDOVISAS** olika kategorier av misshandelsbrott utifrån vem brottet riktats mot; kvinna, man, barn 0–6 år eller barn 7–14 år. Inom varje kategori går det dessutom att utläsa om offret varit bekant med den misstänkte eller inte och om brottet skett utomhus eller inomhus.

För de anmälda misshandelsbrotten finns ingen motsvarighet till dödsorsaksstatistiken som kan belysa hur väl brottsstatistiken speglar den faktiska brottsligheten. Man vet dock att mörkertalet är högt. En viss vägledning fås genom jämförelse av brottsstatistiken med SCB:s offerundersökningar. Enligt en sådan jämförelse är det inte osannolikt att cirka vart fjärde misshandelsbrott anmäls till polisen. Det innebär att förändringar i brottsstatistiken inte nödvändigtvis speglar förändringar i den faktiska brottsligheten.

Specialundersökningar av anmälda brott tyder på att åtminstone en del av ökningen under slutet av 1980-talet och under 1990-talet förklaras av en ökad anmälningsbenägenhet.

Misshandelsbrotten skiljer sig åt när det gäller brottets grovhet, relation mellan offer och misstänkt, plats där brottet skett (offentligt eller privat), sociala omständigheter kring brottet, offrets förmåga och möjlighet att själv göra anmälan samt närvaron av vittnen. Samtliga dessa faktorer har betydelse för anmälningsbenägenheten och därmed för mörkertalets storlek, vilket innebär att mörkertalet är olika stort för de olika misshandelskategorierna. Misshandel utgör således inte någon homogen kategori och bör inte heller behandlas som en sådan om man ska analysera utveckling eller mörkertal.

Det är känt att grova brott anmäls oftare än lindriga brott, brott mellan obekanta oftare än mellan bekanta och brott som sker på all-

män plats oftare än de som sker på privat plats. Statistiken över anmälda misshandelsbrott kan alltså ge en skev bild av strukturen på den faktiska misshandelsbrottsligheten eftersom de underkategorier som innehåller misshandel mellan bekanta är underrepresenterade i förhållande till de övriga underkategorierna.

Hänsyn måste också tas till antalsräkningen. Varje tillfälle då någon misshandlas räknas som ett brott. Detta har särskild betydelse då det gäller misshandel mot barn och kvinnor. En kvinna, som i en nära relation misshandlats under en längre tid, kan alltså vid ett tillfälle anmäla ett mycket stort antal brott (som kanske utspelat sig flera år tillbaka i tiden). Varje tillfälle måste dock vara preciserat i anmälan. Att antalet anmälda brott har ökat behöver alltså inte betyda att antalet offer har ökat eller att någon förändring skett i den faktiska brottsligheten. Det kan därför vara bättre att använda serien över antal fall, än serien över antal anmälda brott, för att belysa misshandelsbrottens utveckling över tid.

År 1982 gjordes en lagändring som innebar att kravet på att offret skulle "ange brottet till åtal" togs bort. Det medförde en viss ökning av antalet anmälda brott mellan åren 1981 och 1982, vilket bör uppmärksammas då man studerar längre tidsserier.

Felkodningar av misshandelsbrott förekommer ganska ofta, men handlar mest om fördelningen mellan de olika underkategorierna (till exempel inomhus/utomhus).

Det händer att minderåriga personer anmäls för misshandelsbrott (några procent), särskilt för misshandel mot barn 7–14 år. De redovisas inte i statistiken över misstänkta personer, men antalet beslut att inte inleda eller att lägga ner en utredning på grund av att den misstänkte är minderårig redovisas i brottsstatistiken.

När det gäller utvecklingen av misshandel mot kvinnor av person som är bekant med offret, bör man också uppmärksamma bestämmelsen om grov kvinnofridskränkning som infördes i brottsbalken år

1998. Denna bestämmelse är tillämplig på fall då en kvinna utsätts för upprepade kränkningar, till exempel misshandel, av en man hon vid tillfället har eller har haft en nära relation med. Det innebär att bestämmelsen i viss mån kan påverka utvecklingen av antalet anmälda misshandelsbrott mot kvinnor.

I lagföringsstatistiken är det inte möjligt att urskilja vilka personer som blivit lagförda för olika kategorier av misshandel, det vill säga mot män, kvinnor eller barn, eftersom de endast redovisas under rubrikerna "misshandel" respektive "grov misshandel".

## Olaga hot och ofredande

**I BROTTSTATISTIKEN DELAS** olaga hot och ofredande upp i underkategorier från och med år 1999 efter om brottet riktas mot en vuxen man, vuxen kvinna, person under 18 år eller mot grupp. I likhet med andra våldsbrott bedöms mörkertalet vara stort och svårt att få en exakt uppfattning om. Som när det gäller misshandel måste man räkna med en betydande variation vad gäller brottets sociala sammanhang, brottsplats och relation mellan offer och misstänkt. Därav följer att mörkertalet kan variera mellan olika brottskategorier, vilket gör det svårt att säga något om den faktiska brottsnivån på basis av statistiken. En kraftig lokal ökning av olaga hot och ofredande skulle dock kunna peka på en lokal förändring av anmälningsbenägenheten. Det skulle också kunna tyda på en lokal aktivitet, som till exempel en demonstration, och har då inget med anmälningsbenägenheten att göra utan avser en faktisk ökning.

Även för olaga hot och ofredande gäller att antalsräkningen av brotten innebär att ett offer vid ett och samma tillfälle kan anmäla

många brott. Särskilt för ofredande finns en differens mellan antalet fall och antalet brott.

Olaga hot och ofredande är ofta ”bibrott” i lagföringen, det vill säga att de ofta har begåtts i samband med grövre brottslighet. För att få en mer rättvisande bild av hur många som lagförs för denna brottslighet, måste man använda den lagföringsstatistik som redovisar både huvudbrott och bibrott.

## Hets mot folkgrupp och olaga diskriminering

**BROTET HETS MOT FOLKGRUPP TILKOM** år 1948 och fick sin nuvarande utformning år 1988. Lagen har särskilt stor betydelse när det gäller brott med rasistiska och främlingsfientliga inslag samtidigt som den har för avsikt att skydda grupper och inte individer. I sin utformning förbjuder lagen i stort sett samtliga yttranden av rasistisk eller likvärdig innebörd, oavsett om det skett muntligt, eller i tryckt skrift eller andra medier. Det krävs inte heller att yttrandet spritts bland allmänheten.

I brottsstatistiken över anmälda brott särredovisas brottet först från och med år 1990. Den dolda brottsligheten för denna brottskategori är sannolikt mycket stor. Det betyder att nivån på den faktiska brottsligheten ligger högre än vad brottsstatistiken visar.

Få anmälningar om hets mot folkgrupp leder till att en person kan bindas till brottet. De flesta brottsanmälningar klaras upp med så kallad teknisk upplärning (beslut tas om ”brott kan ej styrkas”, ”gärningen ej brott” etc.).

Lagföringsstatistiken har, i motsats till statistiken över anmälda



brott, särredovisat brottet under flera decennier. Det gör det möjligt att få en uppfattning om utvecklingen.

Brottet olaga diskriminering infördes år 1971 i samband med att Sverige anslöt sig till FN:s rasdiskrimineringskonvention. Bestämmelsen straffbelägger en näringsidkare som i sin verksamhet diskriminerar någon på grund av dennes ras, hudfärg, nationalitet, trosbekännelse eller etniska tillhörighet. Förbudet kan även avse anställda i näringsverksamhet eller allmän tjänst och anordnare av allmänna sammankomster eller offentliga tillställningar. Sedan år 1987 omfattar bestämmelsen även diskriminering av homosexuella. Brottet har, liksom hets mot folkgrupp, särredovisats i brottsstatistiken sedan år 1990.

När det gäller olaga diskriminering är det svårt att uttala sig om mörkertalet. Man kan dock anta att många händelser, som skulle kunna falla under bestämmelsen, inte rapporteras till polisen. I så fall är mörkertalet relativt stort. Troligtvis skiljer sig mörkertalet dessutom mellan olika verksamheter. Till exempel avsåg över hälften av anmälningarna under 1990-talet diskriminering inom restaurang- och nöjesbranschen. Detta behöver dock inte betyda att diskrimineringen är större där än inom andra verksamheter. Det kan vara så att diskrimineringen upplevs mer direkt inom restaurang- och nöjesbranschen och därför också anmäls i högre grad än inom andra verksamheter. I statistiken görs dock ingen distinktion av typ av verksamhet.

Under 1990-talet ökade antalet anmälningar om olaga diskriminering markant i brottsstatistiken. En del av ökningen kan bero på en högre anmälningsbenägenhet till följd av att bestämmelsen blivit mer känd.

Bland de brott som anmäls är upplklaringsprocenten mycket hög. De flesta brott klaras dock upp utan att man kan binda en person till brottet, så kallad teknisk upplklaring.

I lagföringsstatistiken har brottet redovisats sedan år 1973. Mycket få personer har lagförts för olaga diskriminering genom åren.

# Sexualbrott

I **BROTTSSTATISTIKEN SÄRREDOVISAS** sexualbrotten våldtäkt, sexuellt tvång, utnyttjande med mera, sexuellt ofredande, koppleri och förförelse av ungdom. När det gäller flera av brottstyperna finns också ett antal underkategorier redovisade i statistiken, exempelvis i fråga om offrets ålder. Sexualbrott hör till de mest integritetskränkande brotten och är generellt sett brott med ett stort mörkertal. Hur stort det är varierar dock sannolikt mellan olika typer av sexualbrott, bland annat beroende på relationen mellan offer och förövare, brottets grovhet och var brottet skett. Utvecklingen av de polisanmälda sexualbrotten har under de senaste decennierna i viss mån sammanfallit med svängningar i samhällsdebatten, inte minst när det gäller sexualbrott mot barn.

Brottsstatistiken för våldtäktsbrott är uppdelad efter offrets ålder; under 15 år respektive 15 år eller äldre (sedan år 1984 är våldtäktsbrottet könsneutralt, även män kan alltså vara offer). Inom varje kategori går att utläsa om brottet varit fullbordat eller ett försöksbrott och om det begåtts utomhus eller inomhus. Den största kategorin, fullbordad våldtäkt inomhus mot person 15 år eller äldre (som utgör mer än hälften av samtliga anmälda våldtäktsbrott), bestämmer utvecklingen för våldtäkter totalt sett.

För våldtäktsbrotten, liksom för misshandelsbrotten, gäller att kategorin täcker ett vitt spektrum av situationer och relationer mellan offer och misstänkt. De allra grävsta våldtäktsbrotten och de brott som begåtts av en för offret obekant person, är antagligen bäst representerade i förhållande till det faktiska antalet brott än exempelvis de brott där gärningsman och offer har eller har haft en relation med varandra.

Mörkertalet för våldtäktsbrott, i synnerhet de som begås i det privata och riktas mot en person som gärningsmannen är bekant med, är antagligen mycket stort. Kunskap om den faktiska brottsutvecklingen saknas. De debatter som förekommit i medierna och den ändrade synen på kvinnans ställning i samhället, torde ha bidragit till att öka anmälningsbenägenheten. När det gäller fullbordade våldtäkter utomhus med obekanta gärningsmän, ger statistiken troligen en bättre bild av den faktiska utvecklingen jämfört med mindre grova våldtäktsbrott där gärningsmännen är bekanta med offren.

När antalet anmälda brott plötsligt ökar eller minskar kraftigt, kan antalsräkningen vara en viktig orsak. En tidigare specialgranskning av två års anmälningar, då antalet anmälda våldtäkter ökade relativt kraftigt, visade att ett fåtal anmälningar kraftigt hade påverkat antalet anmälda brott i vissa kategorier de aktuella åren.

Lagstiftningen vad gäller sexualbrott fick en annan innebörd från och med den 1 juli 1984. Bland annat utvidgades våldtäktsbegreppet och gjordes könsneutralt. Kravet på målsägandeangivelse och den särskilda preskriptionsregeln för våldtäkt avskaffades också. Dessa förändringar har troligen medfört att antalet anmälda fullbordade våldtäkter inomhus har ökat något. På samma sätt har debatten om sexualbrott mot barn troligen fått som följd att fler sådana brott kategoriseras som våldtäkt i stället för som sexuellt utnyttjande av underårig.

Från och med den 1 juli 1998 har våldtäktsbegreppet utvidgats ytterligare med att gärningen med hänsyn till kränkningens art och omständigheterna i övrigt ska vara jämförlig med påtvingat samlag. Det har troligen medfört att antalet anmälda brott i statistiken har ökat utan någon motsvarande faktisk ökning.

En ytterligare utvidgning av våldtäktsbegreppet skedde i och med den lag som trädde i kraft den 1 april 2005. Lagen innebär bland

annat att våldtäktsbegreppet innefattar handlingar som tidigare i juridisk mening inte betecknats som våldtäkt utan som sexuell utnyttjande. Tillämpningen ska till exempel gälla om offret befinner sig i ett så kallat hjälplöst tillstånd.

Endast brottsrubriceringen våldtäkt redovisas i lagföringsstatistiken. Det går därför inte att särskilja personer som dömts för våldtäkt mot person över 15 år respektive under 15 år. Lagföringsstatistiken redovisar dock i ett avseende en finare indelning av våldtäktsbrotten än vad brottsstatistiken gör. Här går det att skilja ut grov våldtäkt, våldtäkt och mindre allvarlig våldtäkt. Våldtäkt är oftast huvudbrott i lagföringen, men det är antagligen inte ovanligt att personer som anmälts som misstänkta för våldtäkt döms för ett lindrigare sexualbrott, till exempel sexuellt tvång.

De grövsta formerna av sexualbrott mot barn, förutom våldtäkt, rubriceras som sexuellt tvång, utnyttjande med mera och delas i brottsstatistiken in i två kategorier (sedan år 1987); de brott där det varit en nära relation mellan offer och gärningsman (i princip inom familjen) och de där så inte varit fallet. Eftersom det rör sig om brott med ett mycket högt mörkertal är brottsstatistiken inte lämplig att använda som mått på den faktiska brottsligheten. Mycket tyder på att utvecklingen av antalet anmälda brott kan påverkas av samhällsdebatten och lagändringar, i och med att anmälningsbenägenheten kan påverkas av dessa omständigheter.

De grova sexualbrotten mot barn är oftast huvudbrott. De som lagförts för sexualbrott mot barn särredovisas dock inte sedan år 1995 i lagföringsstatistiken med undantag för personer som lagförts för sexuell utnyttjande av underårig (person under 18 år). Den grova formen redovisas också separat i motsats till i brottsstatistiken där den inte särskiljs.

# Rån

I **BROTTSSTATISTIKEN DELAS RÅNBROTT** in i följande underkategorier: bank- och postrån, butiksrån, taxirån, rån mot handikappad (inkluderar åldringsrån), personrån, rån mot värdebefordran och värdetransport samt övriga rån. Inom varje kategori särredovisas om rånet skett med eller utan skjutvapen. För personrån kan man även utläsa om brottet har skett inom- eller utomhus. Indelningen i olika underkategorier har förändrats över tid vilket gör att det kan vara svårt att följa utvecklingen för vissa råntyper. Exempelvis redovisades personrån fram till år 1998 under kategorin annat rån (att jämföra med den nuvarande kategorin övriga rån) medan rån mot värdetransport och värdebefordran endast har särredovisats sedan år 1993.

Antalsmässigt domineras rånbrotten av personrånen. Det innebär att utvecklingen för rånbrotten totalt oftast bestäms av hur personrånen utvecklas. En ökning av personrånen innebär i regel en ökning av rånen totalt sett – även om alla andra typer av rån samtidigt minskar – och vice versa.

Brottsstatistiken över rånbrotten kan sägas spegla nivån på den faktiska brottsligheten olika väl beroende på vilken råntyp som studeras. Det beror på att mörkertalet varierar mellan olika typer av rån. I fråga om rån mot post och bank kan man på goda grunder anta att dessa i stort sett alltid anmäls till polisen. Anmälningstatistiken utgör därmed en tämligen god indikator på brottsnivån. Det gäller troligtvis i hög grad även för taxirån. Även butiksrån kan antas ha ett förhållandevis litet mörkertal. Sannolikt är det dock större än vad fallet är för bank- och postrån. När det gäller personrån finns det däremot starka skäl att anta att en stor del av de faktiska personrånen aldrig anmäls till polisen och att brottsstatistiken därmed utgör en underskattning av den faktiska brottsnivån.

Statistiken över misstänkta för bankrån, postrån, taxirån och butiksrån ger en relativt god bild av gärningsmännens ålders- och könsfördelning. Det finns dock en selektion så tillvida att gärningsmän, som begår upprepade rånbrott, utgör en större andel i statistiken över misstänkta personer än vad de gör av andelen faktiska gärningsmän. När det gäller personrån, som klaras upp endast i liten utsträckning, finns det större risk för att en viss kategori misstänkta blir registrerade i statistiken. Det är till exempel tänkbart att ungdomsgäng, som begår personrån, löper större risk att hamna i statistiken över misstänkta än äldre personer som begår dessa brott.

Rån har ett högt straffvärde och är därmed vanligtvis huvudbrott vid lagföringar. Lagföringsstatistiken över rån är därför väl lämpad för studier av påföljder med mera för rån. Däremot kan man inte urskilja de olika typerna av rån (till exempel postrån, bankrån eller personrån) i lagföringsstatistiken, de klassificeras i stället som rån eller grovt rån.

## Biltillgrepp

I **BROTTSSTATISTIKEN ÖVER BILTILLGREPP** sårredovisas fullbordade brott och försök till brott. Bland tillgreppsbroten är biltillgrepp och inbrott i bostad de enda brottskategorierna där detta görs.

Mörkertalet för biltillgrepp är antagligen litet, framför allt eftersom försäkringsbolagen kräver polisanmälan. Offerundersökningar visar att drygt 90 procent av dem som utsätts för fullbordade biltillgrepp polisanmäler brottet. Siffran för försöksbroten är däremot lägre. Anmälningbenägenheten har troligen inte förändrats särskilt mycket över tid. Brotsstatistiken ger därför en god bild av såväl den faktiska brottsnivån som utvecklingen över tid.

Även statistiken över personer misstänkta för biltillgrepp torde ge en relativt god bild av gärningsmännen. Ertappandet kan antas ske relativt slumpmässigt, med en viss övervikt av personer som är kända av polisen och som löper något större risk att knytas till brottet än andra och därmed också komma med i statistiken.

I lagföringsstatistiken faller biltillgrepp under rubriceringen ”tillgrepp av fortskaffningsmedel”. Här ingår även tillgrepp av andra fordon än bilar, varför fördelningen av utdömda påföljder i viss mån blandas med andra typer av brott, som till exempel tillgrepp av motorbåt, motorcykel med mera.

## Stöld ur och från motordrivet fordon

**STÖLD UR OCH FRÅN MOTORDRIVET FORDON** särredovisas i brottsstatistiken och är en mycket stor brottskategori. Mörkertalet är antagligen relativt lågt, varför nivån på de anmälda brotten inte ligger så långt under nivån för den faktiska brottsligheten. Mörkertalets storlek påverkas av försäkringsvillkoren och anmälningsproceduren. Exempelvis kräver vissa polismyndigheter att bilen ska visas upp och besiktigas samtidigt med brottsanmälan. Sådana åtgärder kan sannolikt påverka mörkertalet. Brottsstatistiken speglar i stort sett utvecklingen av de faktiska brotten, men trendförändringar kan bero på en förändrad anmälningsbenägenhet.

Uppklaringsprocenten för dessa brott är låg. Vilka gärningsmän som blir registrerade sker dock antagligen relativt slumpmässigt. Brottsligheten är seriebrottsbetonad, vilket innebär att personer som är mycket aktiva inom denna brottslighet är överrepresenterade i sta-

tistiken. Risken att förr eller senare bli gripen och registrerad ökar med aktivitetsgraden.

I lagföringsstatistiken går det inte att urskilja lagföringar för stöld ur motorfordon. Dessa brott redovisas i lagföringsstatistiken under rubriceringen ”stöld”.

## Cykelstöld

**CYKELSTÖLDER SÄRREDOVISAS** i brottsstatistiken och är en stor brottskategori. Mörkertalet är antagligen relativt stort och dessutom föränderligt över tid beroende på gällande försäkringsvillkor som påverkar anmälningsbenägenheten.

Utvecklingen av den anmälda brottsligheten över längre perioder torde dock ge en relativt god bild av utvecklingen av den faktiska brottsligheten. Man kan dock utgå från att mörkertalet är större för stöld av äldre cyklar, som försäkringsbolagen inte ersätter, och mindre för nyare och dyrare cyklar som till exempel mountainbikes. Cykelns värde påverkar således anmälningsbenägenheten. En del av den kraftiga ökningen av antalet anmälda brott under 1980-talets slut och 1990-talets början hänger troligen samman med den ökade försäljningen av cyklar, särskilt mountainbikes, under denna period.

Det är svårt att dra slutsatser om gärningsmännen med tanke på att uppklaringsprocenten är så låg. Statistiken över personer misstänkta för cykelstöld ger därmed en osäker bild av gärningsmännen. Uppklaringsprocenten för dessa brott är mycket låg, 1–2 procent, varför en mycket liten andel av dem som faktiskt begår brotten kommer med i statistiken. I lagföringsstatistiken går det inte att urskilja cykelstöld, som vanligtvis faller under rubriceringen ”stöld”.



# Bostadsinbrott

**INBROTT I BOSTÄDER REDOVISAS** som en egen kategori i brottsstatistiken. Från och med år 1996 särredovisas inbrott i lägenhet respektive villa, radhus och dylikt. Från och med år 2001 redovisas även bostadsinbrott som försöksbrott respektive fullbordade brott. Mörkertalet för bostadsinbrott är antagligen relativt lågt och oföränderligt över tid, bland annat på grund av att brottet måste polisanmälas för att den boende ska få ut försäkringspengar för det som stulits. Den integritetskränkande karaktären på brottet kan också bidra till hög anmälningsbenägenhet. Därmed torde statistiken över anmälda bostadsinbrott tämligen väl avspegla den faktiska brottsligheten i både nivå och utveckling.

Vid bostadsinbrott förekommer vanligen inte någon interaktion mellan gärningsman och offer varför de oftast upptäcks i efterhand. Det kan då vara svårt att knyta en särskild gärningsman till brottet. Uppklaringsprocenten är därför också låg. De gärningsmän som återfinns i statistiken har i allmänhet antingen gripits på bar gärning eller ertappats med stöldgods som kan knytas till ett specifikt inbrott.

I lagföringsstatistiken redovisas inte bostadsinbrott som en egen kategori. Vanligtvis faller de under rubriceringarna ”grov stöld” alternativt ”häleri”, vilka även innefattar andra brottstyper. Det gör att det blir svårt att följa utvecklingen av personer för lagförda bostadsinbrott.

# Butiksstöld

**BUTIKSSTÖLD (INKLUSIVE SNATTERI)** är brott med ett stort mörkertal. Den faktiska brottsligheten ligger därmed högt över den nivå som framgår av

brottsstatistiken. Statistiken över anmälda butiksstölder säger därför ganska lite om butiksstöldernas faktiska omfattning och utveckling. Anmälningbenägenheten varierar. Det är exempelvis vid utvärderingar av effekter av åtgärder mot butiksstölder (som till exempel användningen av övervakningskameror) viktigt att ha i åtanke att insatserna i sig kan förändra anmälningbenägenheten. Det kan gälla även för andra brottskategorier, men är speciellt störande när man analyserar utvecklingen av butiksstölderna.

Statistiken över misstänkta personer kan inte ge en generell uppfattning om gärningsmännen, eftersom butiksstöld är ett ingripande brott. Kontrollanter och butikspersonal har större uppsikt över vissa kundkategorier än över andra. Exempelvis bevakas ungdomar och missbrukare hårdare än andra, trots att andra grupper kan stå för en lika stor del av stölderna. En viss överrepresentation kan finnas av vissa kategorier av gärningsmän som i större utsträckning än andra misstänks för dessa brott. Upptäcktsrisken kan skilja mellan mer eller mindre ”påpassade” kategorier av personer. Uppklaringsprocenten är relativt hög eftersom brottet i regel anmäls enbart när det finns en gripen gärningsman.

I lagföringsstatistiken faller butiksstölder under rubriceringen ”snat- terier” eller, vid större belopp, ”stöld”. Gränsen mellan stöld och snat- teri bedöms enligt värdet på stöldobjektet och övriga omständigheter.

## Bedrägeribrott

I **BROTTSSTATISTIKEN SÄRREDOVISAS** många olika former av bedrägeribrott, exempelvis bedrägerier med kontokort eller betalkort, så kallat snylt- ningsbrott (bedrägerier där man inte betalat för hotell, restaurang,

taxi, buss osv.) eller bedrägerier mot försäkringskassa eller försäkringsbolag. En betydande del av den anmälda bedrägeribrottsligheten är dock inte klassificerad utan redovisas som övriga bedrägerier.

Karakteristiskt för bedrägeribrotten är att de anmälda brotten förmodligen inte ger en heltäckande bild av den faktiska brottsligheten. Det finns två skäl till detta. Man kan anta att endast en liten del av den faktiska brottsligheten upptäcks, anmäls och kommer till polisens kännedom. Bedrägeri är således ett brott med ett högt mörkertal. Det andra skälet är att bedrägeribrotten är extremt seriebetonade, vilket innebär att en enda bedragare kan ge upphov till tusentals anmälda brott under en kort period. Exempelvis anmäldes år 1996 fyra fall som tillsammans innehöll 24 500 brott. Det innebär till exempel att dessa fyra brottsanmälningar motsvarade drygt 40 procent av hela den polisanmälda bedrägeribrottsligheten det året. Vissa former av bedrägerier kan karaktäriseras som spanings- och ingripandebrott, det vill säga de kommer till polisens kännedom genom kontrollaktioner. Fluktuationerna från ett år till ett annat kan därmed bli mycket stora. Det innebär att förändringar i den anmälda brottsligheten inte nödvändigtvis betyder att den faktiska brottsligheten har förändrats på samma sätt.

Samhällsförändringar, som påverkat förutsättningarna för den faktiska bedrägeribrottsligheten, brukar även kunna avläsas i utvecklingen av de anmälda brotten. När checken introducerades som betalningsmedel under 1960-talet innebar det att de anmälda bedrägeribrotten ökade kraftigt. När man införde legitimationstvång vid inlösen av checkar år 1971 innebar det en markant nedgång. När kontokort blev vanliga som betalningsmedel mot slutet av 1970-talet följde ytterligare en kraftig ökning av de anmälda brotten. Under slutet av 1990-talet fortsatte dessa brott att öka samtidigt som vissa nya former av bedrägerier börjat öka, som olika former av Internetrelaterade brott,

stöld av Internettid eller utnyttjande av kontokortsinformation över Internet genom till exempel e-handel. Andra brott som bedrägerier med falska fakturor eller så kallade Nigeriabrev ökade också. Under 1990-talet minskade dock de sammanlagda anmälda bedrägeribrotten, tro- ligen mycket beroende på att anmälningsbenägenheten minskade.

En stor andel av de anmälda bedrägeribrotten redovisas som upp- klarade, men eftersom endast en liten del av den faktiska brottslig- heten antas komma till polisens kännedom, bör uppgifterna tolkas med försiktighet. När det gäller misstänkta personer går det därför inte att dra för långtgående slutsatser baserade enbart på uppgifter från kriminalstatistiken. Uppklaringsprocenten varierar även mellan de olika underkategorierna och eftersom bedrägeribrotten är extremt seriebetonade kan det innebära att uppklaringsprocenten varierar från år till år. Det är inte ovanligt att uppklaringsprocenten går från 60 procent ena året till 95 procent påföljande år, då ett eller ett par ärenden med tusentals anmälda brott har klarats upp.

I lagföringsstatistiken rubriceras bedrägeribrotten som bedrägligt beteende, bedrägeri och grovt brott. Sedan år 1999 finns även möjlig- heten att döma för subventionsmissbruk, ett brott som avser fusk med bidrag eller utnyttjande av subventioner från EU.

## Skadegörelse

I **BROTTSSTATISTIKEN DELAS** skadegörelsebrotten in i flera olika underka- tegorier med avseende på objekt, offer eller sätt de utförts på. Uppdel- ningen är alltså inte enhetlig och det är därför svårt att säga något om mörkertalet inom olika kategorier. Skadegörelsebrott begås ofta i sam- band med andra brott (både tillgreppsbrott och brott mot person) och

mörkertalet påverkas då av dessa andra brotts mörkertal. Mörkertalet är också troligtvis olika stort för skadegörelsebrott som begås på allmänna platser respektive privata platser och för brott som begås mot stora företag eller offentliga myndigheter respektive privatpersoner.

Klart är dock att mörkertalet inom kategorin ”skadegörelse mot stat, kommun, landsting” är mycket högt eftersom institutioner ofta har lägre anmälningsbenägenhet än privatpersoner, åtminstone då det gäller skadegörelse som inte orsakat några större skador. Orsaken är att till exempel kommuner oftast inte har något försäkringsskydd och därför inte får någon direkt fördel av att polisanmäla brotten. Mörkertalet för klotter (som särskiljs i brottsstatistiken från och med år 1996) är troligen också högt och varierar kraftigt mellan olika objekt och platser i landet. Från och med år 2005 kommer klotter att delas upp på klotter mot kollektivtrafik och övrigt klotter.

Orsaker till kraftiga förändringar av anmälningarna av skadegörelsebrott bör sökas i förändringar i anmälningsbenägenheten, vilket i sin tur kan bero på till exempel policyförändringar hos försäkringsbolag (skador anmäls i högre grad av privatpersoner om de har ett försäkringsskydd).

Skadegörelsebrotten är oftast brott utan interaktion, vilket gör att det ofta saknas vittnen och därmed också misstänkta personer. Statistiken över misstänkta personer är ändå svår att använda för att beskriva gärningsmännen, eftersom den endast omfattar personer misstänkta för mindre än en tiondel av de anmälda brotten. En relativt stor del av de personer som på ett tidigt stadium misstänks för skadegörelsebrott är dessutom inte straffmyndiga, vilket gör att de inte redovisas i statistiken över misstänkta personer.

För att få en bild av dem som lagförs för skadegörelsebrott, kan man använda den lagföringsstatistik som redovisar skadegörelse både som huvudbrott och bibrott.

# Rattfylleri och andra trafikbrott

**TRAFIKBROTTLAGEN (TBL)** innehåller följande brottsrubriceringar: vårdslöshet i trafik, hindrande eller störande av trafik i väsentlig mån, olovlig körning, åsidosättande av föreskrift, rattfylleri samt smitning.

I brottsstatistiken redovisas dock endast grov vårdslöshet i trafik, olovlig körning, rattfylleri, rattfylleri under påverkan av narkotika och smitning samt brott mot TBL (3 § 2–3 st).

Brottsstatistiken är generellt sett en mycket dålig mätare av den faktiska trafikbrottsligheten. Det är i princip endast de fall som upptäcks av polisen som kommer med i statistiken. Mörkertalet är alltså mycket stort och nivån på den faktiska brottsligheten ligger mycket högre än vad brottsstatistiken visar. Man kan, något tillspetsat, påstå att utvecklingen av anmälda brott enbart visar vilka resurser polisen sätter in för att bekämpa dessa brott. År med större polisiära insatser på trafikområdet ger många anmälda trafikbrott och vice versa.

Statistiken över misstänkta personer för olika trafikbrott ger dock en acceptabel bild av gärningsmännen. Detta under förutsättning att polisens metoder inte förändras, det vill säga att de alltid slumpmässigt kontrollerar bilister i stället för att styra kontrollerna till platser och tider som ger ett skevt urval. En viss överrepresentation får dock vissa kategorier, till exempel tidigare lagförda rattfyllerister eller personer som notoriskt kör utan körkort, eftersom de löper större risk att registreras.

Lagföringsstatistiken redovisar inte enbart de trafikbrott som ingår i brottsstatistiken utan även övriga så kallade vägtrafikbrott.

För brottsstatistiken över rattfylleribrott gäller detsamma som för brotten mot trafikbrottslagen generellt. Brottsstatistiken är en dålig indikator på den faktiska brottsligheten. Förändringar i den anmälda brottsligheten beror delvis på polisens insatser.

Den förändring av lagstiftningen för rattfylleribrott, som genomfördes vid halvårsskiftet år 1990, innebär att det brottsliga området utökades. Den nedre promillegränsen sattes då till 0,2 promille alkohol i blodet i stället för som tidigare 0,5 promille. År 1994 genomfördes ytterligare en förändring, som innebär att den nedre gränsen för grovt rattfylleri sänktes från 1,5 till 1,0 promille. Ytterligare utökning av brottsområdet skedde då man den 1 juli 1999 särskilt angav i lagen ett förbud mot rattfylleri under påverkan av narkotika.

Statistiken över personer misstänkta för rattfylleribrott ger en acceptabel bild av gärningsmännen, dock med en tendens till en viss överrepresentation av personer som tidigare misstänkts för rattfylleri.

I lagföringsstatistiken rubriceras rattfylleribrotten från och med lagändringen åren 1990 och 1999 som rattfylleri, grovt rattfylleri och rattfylleri under påverkan av narkotika. Dessförinnan var rubriceringen rattonykterhet respektive rattfylleri. Brotten före och efter lagändringarna är inte helt jämförbara, eftersom innebörden för dessa förändrades.

## Narkotikabrott

**I BROTTSTATISTIKEN DELAS NARKOTIKABROTT** in i följande kategorier: överlåtelse, innehav, eget bruk, innehav och eget bruk samt framställning. Statistiken över anmälda narkotikabrott kan inte användas som mått på en indikator av den faktiska narkotikabrottsligheten. En av anledningarna är att mörkertalet är stort. Förändringar över tid i den registrerade narkotikabrottsligheten kan ofta förklaras av förändringar i polisens och tullens aktiviteter, lagändringar och ändrad praxis vid registrering av brotten. En ytterligare faktor som gör utvecklingen av de anmälda narkotikabrotten än mer svårtolkad är antalsräkningen.

Brotten upptäcks och registreras vanligtvis när någon ertappas. Det har hänt att den misstänkte erkänt ett dagligt innehav av narkotika under ett par år, som då registrerats för vart och ett av dessa tillfällen. Det finns exempel på fall när en och samma person registrerats för över 1 000 brott. Anvisningarna för antalsräkning har dock numera skärpts, varför inslaget av så kallade seriebrott antagligen har minskat.

Statistiken över personer misstänkta för narkotikabrott ger troligen en god uppfattning om gärningsmännen. Personer, som är välkända av polisen, är dock antagligen något överrepresenterade jämfört med tidigare ostraffade personer.

I lagföringsstatistiken indelas narkotikabrotten i tre kategorier: ringa narkotikabrott, narkotikabrott och grova narkotikabrott. Dessutom redovisas i en separat publikation från Brå fördjupad statistik om personer lagförda för narkotikabrott. Där finns till exempel uppgifter om preparat, mängd och typ av gärning. Före år 1993 producerades statistiken av SCB.

## Ekonomiska brott

**EKONOMISK BROTTSLIGHET** (ekobrott) är inte en beteckning på ett särskilt brott utan ett kriminologiskt samlingsbegrepp för flera olika brott. Det varierar vilken definition man använder och vilka brott som ingår i begreppet. I statistiken över anmälda brott går det således inte att hitta en rubrik över ekonomiska brott. Dock kan man på Brå:s webbplats välja ”Ekonomisk brottslighet” och därmed få statistik över de brott som ingår. Dessa brott är brott mot skattebrottslagen, borgenärsbrott, förskingring, undandräkt, trolöshet mot huvudman, brott mot insiderlagen, aktiebolagslagen och lagen om näringsför-



bud. Ofta beskrivs ekonomisk brottslighet som vinningsbrott som sker inom ramen för en näringsverksamhet. De vanligaste ekobrotten – både som anmälda och lagförda brott – är bokföringsbrott, de olika brotten i skattebrottslagen och brotten mot borgenärer.

Brotten sker i lagliga strukturer av personer som arbetar inom dessa. Brotten är integrerade i den löpande verksamheten. Ekobrott kännetecknas därför av att de är svåra att upptäcka. För att de ska hamna i statistiken måste de upptäckas av samhällets kontrollfunktioner. Det gäller inte minst bokföringsbrott, skattebrott och brott mot borgenärer. Hur samhällets ekobrottsstrategi ser ut, hur lagstiftningen är utformad, vilka kontrollfunktioner som finns, vilka resurser de har som arbetar där och hur de arbetar, bestämmer hur den registrerade brottsligheten ser ut. Exempelvis finns ett samband mellan antalet skatterevisioner och antalet anmälda skattebrott. Bokföringsbrott och brott mot borgenärer upptäcks ofta av konkursförvaltare varför det finns ett samband mellan denna brottslighet och konkursutvecklingen. Den registrerade brottsligheten är därför enbart ett urval av den totala brottsligheten.

Följaktligen visar statistiken bara en bråkdel av den totala ekobrottsligheten. Mörkertalet är mycket stort, särskilt för skattebrotten. För att få en bild av ekobrottslighetens omfattning och struktur bör statistiken därför kompletteras med andra uppgifter. För skattebrottens del förekommer exempelvis nationalekonomiska skattningar.

På vissa ekobrottsområden förekommer administrativa (ej straffrättsliga) sanktioner, för mindre allvarliga överträdelser. På skatteområdet är det vanligt med skattetillägg om någon har lämnat oriktig uppgift (inget krav på uppsåt). De administrativa sanktionerna kan därför också vara ett mått på ekobrottslighetens omfattning, i betydelsen överträdelser mot reglerna.

Statistiken över lagförda personer har i stort sett samma redovisning som statistiken för anmälda brott.

# Miljöbrott

**DET FINNS INTE NÅGON** vedertagen definition av begreppet miljöbrott. Miljöbrott är en samling olika brott och kan i statistiken över anmälda brott finnas under brott mot miljöbalken, spridande/förgörande/vårdslöshet med gift/smitta, brott mot lagen om åtgärder mot förorening från fartyg, jaktlagen samt fiskelagen. Miljöbrott innebär att någon förorenar mark, vatten eller luft på ett sådant sätt att det medför skador på människor, djur och växter. Miljöbrott tar också sikte på buller, skakning eller strålning. Miljöreglering är en typisk risklagstiftning och miljöbrott omfattar därför även gärningar som innebär risk för skador.

Många miljöbrott kan dessutom räknas till den ekonomiska brottsligheten, eftersom brotten begås inom ramen för en företagsverksamhet. I motsats till ekobrotten brukar man inte fästa avseende vid vem som är gärningsman utan miljöbrott brukar hänföras till brott som är riktade mot miljön.

Miljöbalken trädde i kraft den 1 januari 1999 men tidigare fanns dessa regler i brottsbalken, miljöskyddslagen, naturvårdslagen och lagen om kemiska produkter. Även brott mot lagen om straff för smuggling kan räknas som miljöbrott om brottet gäller skyddade djur- och växtarter samt vissa varor och avfall.

Sedan miljöbalken infördes har anmälningarna mot olika miljöbrott ökat kraftigt. Skälet är en kombination av flera faktorer: kontrollfunktionernas anmälningsskyldighet; den symbolmässiga betydelsen av att miljölagstiftningen ansågs ha en sådan dignitet att den samlades i en balk; stor uppmärksamhet och undervisning i samband med att balken infördes. Dessutom införde polis- och åklagarväsendet vid samma tid en ny organisation för miljöbrottsbekämpning och nya resurser tillfördes detta prioriterade område.

På samma sätt som för den ekonomiska brottsligheten är miljöbrotten beroende av att de upptäcks av samhällets kontrollfunktioner, som bland annat består av kommunernas miljö- och hälsoskyddsförvaltningar, Kustbevakningen och Kemikalieinspektionen. Vissa miljöbrott är synliga och därför är kontrollfunktionerna också beroende av tips från allmänheten. Följaktligen är statistiken över miljöbrottsligheten en dålig indikator på brottslighetens omfattning och struktur. För att få ett säkrare grepp om brottsligheten behövs kompletterande undersökningar.

På liknande sätt som för vissa ekobrott spelar administrativa (ej straffrättsliga) sanktioner en viktig roll för mindre allvarliga överträdelser, som inte förutsätter uppsåt eller vårdslöshet. På miljöområdet finns miljöstraffsavgifter.

Statistiken över lagförda personer har i stort sett samma redovisning som statistiken för anmälda brott.



# Liten ordlista och läshänvisningar

# Liten ordlista

**BROTT:** Ett brott är en handling (eller underlåtenhet att handla) som är belagd med straff i lag.

**BROTT MOT PERSON:** Brott mot brottsbalkens 3–7 kapitel, till exempel mord, misshandel, ofredande och sexualbrott.

**BROTTSBALKEN:** Här ingår de mest välbekanta brotten, ordnade i olika kategorier till exempel brott mot person och brott mot förmögenhet. Brottsbalken anger också straffskalorna för brotten. År 1965 ersatte brottsbalken 1864 års strafflag.

**BROTTSDELTAGANDE:** En persons delaktighet i ett visst brott. Om en person begått ett brott räknas det som ett brottsdeltagande. Om två personer tillsammans begått fem brott räknas det som tio brottsdeltaganden, det vill säga ett brottsdeltagande per person och tillfälle.

**BROTTSSTATISTIK:** Här ingår uppgifter om brott som kommit till polisens, åklagarens eller tullens kännedom (anmälda brott), brott som klarats upp (uppklarade brott) samt straffmyndiga personer som skäligen misstänkts för brott (misstänkta personer) och brottsdeltaganden.

**BROTTSSTYP:** Brott av liknande slag. Brottstyper är till exempel stöldbrott, våldsbrott och narkotikabrott.

**BÖTER:** Böter (dagsböter, penningböter eller normerade böter) utdöms genom dom av domstol eller utfärdas genom strafföreläggande av åklagare. I bland annat trafiksammanhang kan även polisen utfärda böter (ordningsbot).

**DOLD BROTTSLIGHET:** Brott som inte kommer till polisens, åklagarens eller tullens kännedom och som därför inte registreras.

**DOM:** En dom utfärdas av domstol. I lagföringsstatistik redovisas enbart fällande domar utfärdade av tingsrätt.

**FAKTISK BROTTSLIGHET:** Omfattar alla brott, både de dolda och de anmälda. Av teoretiska och praktiska skäl kan storleken på den faktiska brottsligheten aldrig anges exakt.

**FÄNGELSE:** Fängelse kan vara i minst 2 veckor och högst 18 år eller livstid. Nästan ingen som har en längre strafftid än 2 månader avtjänar hela denna tid, utan friges villkorligt.

**FÖRMÖGENHETSBROTT:** Brott mot brottsbalkens 8–12 kapitel, till exempel stöld, bedrägeri, förskingring och skadegörelse.

**KRIMINALPOLITIK:** Politiken inom samhällets förebyggande område och kontrollerande åtgärder mot brottsligheten och med påföljder för brott.

**KRIMINALSTATISTIK:** Ett samlingsbegrepp för brottsstatistik, lagföringsstatistik, kriminalvårdsstatistik och återfallsstatistik.

**LAGFÖRING:** Begreppet innebär att en person bedömts som skyldig till brott och att ett beslut om påföljd har fattats av domstol (dom), åklagare (åtalsunderlåtelse eller strafföreläggande), eller polis (ordningsbot, som redovisas i separata tabeller). Begreppet lagföring kan dock i andra sammanhang ha en annan betydelse än i statistikredovisningen. Inom polis- och åklagarväsendet används begreppet ofta för själva beslutet om att det ska väckas åtal, utfärdas strafföreläggande eller meddelas åtalsunderlåtelse.

**MINDERÅRIG:** Att inte vara straffmyndig, det vill säga under 15 år. Minderåriga kan inte lagföras och de redovisas inte heller i statistiken över misstänkta personer.

**MISSTÄNKT PERSON:** När begreppet används i statistiken innebär det en straffmyndig person (15 år eller äldre) som av polis eller åklagare anses skäligen misstänkt för brott och där brottsmisstanken kvarstår efter avslutad utredning.

**MÖRKERTALET:** Mörkertalet anger relationen mellan det faktiska antalet brott och det anmälda antalet brott. Om till exempel mörkertalet är 1, anmäls alla begångna brott. Om mörkertalet är 2, är det faktiska antalet brott dubbelt så stort som det synliga antalet brott.

**OFFERUNDERSÖKNING:** I offerundersökningar ställs frågan om man varit utsatt för brott under en viss tidsperiod.

**OFFICIELL STATISTIK:** Vad som är officiell statistik bestäms i lagen (2001:99) om den officiella statistiken. Statistiken ska framställas av en myndighet enligt regeringens föreskrifter.



**PERSONUPPKLARING:** Personuppklarade brott är den gemensamma benämningen på de brott för vilka beslutats om åtal, utfärdats strafföreläggande eller meddelats åtalsunderlåtelse. Personuppklaringsprocent innebär att en person bundits till brottet. Personen har vid avslutad utredning bedömts som skäligen misstänkt, men ännu inte lagförts.

**PERSONUPPKLARINGSPROCENT:** Personuppklaringsprocenten definieras som antalet personuppklarade brott under det aktuella året dividerat med antalet brott som anmälts samma år angivet i procent.

**PÅFÖLJD:** Sammanfattande benämning för fängelse, rättspsykiatrisk vård, böter, villkorlig dom, skyddstillsyn, överlämnande till vård inom socialtjänsten och slutna ungdomsvård.

**REGISTRERAD BROTTSLIGHET:** Brottslag som kommit till polisens, åklagarens eller tullens kännedom och som registrerats. Liktydigt med anmäld brottslighet. (Se även: Dold brottslighet.)

**RÄTTSSTATISTIK:** Ett samlingsbegrepp för kriminalstatistik och statistik över domstolarnas verksamhet (domstolsstatistik).

**SJÄLVDEKLARATIONSUNDERSÖKNINGAR:** I sådana undersökningar ställs frågan om man själv begått brott under en viss tidsperiod.

**SPECIALSTRAFFRÄTT:** Strafflagar utanför brottsbalken, till exempel trafikbrottslagen, narkotikastrafflagen och miljöskyddslagen.

**STRAFFMYNDIG:** Straffmyndiga är personer som har fyllt 15 år; de kan lagföras för brott de begått. (Se även: Minderårig.)

**STRAFFÖRELÄGGANDE:** Böter och/eller villkorlig dom som utfärdas av åklagare (utan domstolsförhandling). Strafföreläggande kan utfärdas för brott som har böter i straffskalan.

**TEKNISK UPPKLARING:** De brott som klarats upp på annat sätt än genom personuppklaring definieras som tekniskt uppklarade. Exempel på teknisk uppklaring är när en förundersökning lagts ner (eller inte påbörjats) med beslutsgrunden gärningen ej brott, brott kan ej styrkas, misstänkt minderårig (under 15 år), brott preskriberat eller av andra anledningar.

**TILGREPPSBROTT:** Brott mot brottsbalkens 8 kapitel till exempel snatteri, stöld, rån och tillgrepp av fortskaffningsmedel.

**UPPKLARADE BROTT:** Brott, som av polis, tull eller åklagare, har fått ett ”polisjärt” klarläggande. Termen innebär inte att någon dömts för brottet. Ett brott kan alltså redovisas som uppklarat även om den åtalade senare frikänts vid rättegång.

**UPPKLARINGSPROCENT:** Uppklaringsprocenten definieras som antal brott uppklarade ett år (anmälda samma år eller tidigare) i procent av antal anmälda brott samma år.

**UPPTÄCKTSRISK:** Sannolikheten att bli misstänkt för ett brott man begått.

**VÅLDSBROTT:** Det finns olika definitioner på våldsbrott. I vissa definitioner inkluderas enbart mord, dråp, grov och annan misshandel. Andra definitioner innefattar även brottstyperna våldtäkt, rån och våld mot tjänsteman.

**ÅTALSUNDERLÅTELSE:** Innebär att åklagaren inte väcker åtal i tingsrätten trots att den misstänkte bedöms som skyldig till brott. Anledningen är ofta att brottet är lindrigt eller att den skyldige är ung.

**ÅTERFALL:** En person som efter en lagförelse begår ett nytt brott inom en viss tidsperiod och där det nya brottet konstateras genom en ny lagförelse, räknas i statistiken som ett återfall. Vanligtvis anges hur många procent av en viss grupp som återfallit (återfallsandel, återfallsprocent, återfallsfrekvens).

# Läshänvisningar

Årsboken Kriminalstatistik i serien Sveriges Officiella Statistik har utgivits av Brottsförebyggande rådet sedan år 1993. Årsboken innehåller dels rättsstatistik som framställts av Brå, dels rättsstatistik (kriminalvårdsstatistik) som framställts av Kriminalvårdsstyrelsen. Statistik över domstolarnas verksamhet har sedan år 1994 publicerats i den separata rapporten Domstolsstatistik. Från och med år 2003 har ansvaret för denna statistik övergått till Domstolsverket.

Från och med år 1975 till och med år 1992 publicerades rättsstatistiken i Rättsstatistisk Årsbok i serien Sveriges Officiella Statistik av Statistiska Centralbyrån.

## Kriminalstatistiken och den dolda brottsligheten

**AHLBERG, J. OCH KNUTSSON, J.** (1988). *Upptäcktsrisken*. Brå-Forskning 1988:1. Brottsförebyggande rådet. Allmänna Förlaget, Stockholm.

**BIEDERMAN, A.D. OCH LYNCH, J.P.** (1991). *Understanding Crime Incidence Statistics*. Why the UCR Diverges from the NCS. Springer-Verlag, New York.

**PERSSON, L.G.W.** (1977). Offer för tillgrepp, skadegörelser och våld – en redovisning av 1974 års offerundersökning. SCB Promemorior 1977:7.

**WALKER, M.A. (RED.)** (1995). *Interpreting Crime Statistics*. Claredon Press, Oxford.

**WIKSTRÖM, P.-O.H.** (1985). *Everyday Violence in Contemporary Sweden. Situational and Ecological Aspects.* Brottsförebyggande rådet. Research Report No 15, s.37–72. Liber. Allmänna Förlaget, Stockholm.

**WIKSTRÖM, P.-O.H.** (1987). *Brott och stadsmiljö.* Storstadskriminalitet. Del 1. En undersökning av våldsbrott, rån, skadegörelse och bostadsinbrott i Stockholm år 1982. Brottsförebyggande rådet, forskningsrapport 1987:3, s.45–74. Allmänna Förlaget, Stockholm.

**SCB** (2004). *Offer för vålds- och egendomsbrott 1978–2002.* Levnadsförhållanden. Rapport nr 104. Statistiska centralbyrån, Stockholm.

**SCB** (2004). *Offer för våld och hotelser bland kvinnor och män 1980–2003.* Levnadsförhållanden. Statistiska centralbyrån, Stockholm.

## Statistikens kvalitet

**VON HOFER, H.** (1985). *Brott och straff i Sverige.* Historisk kriminalstatistik 1750–1984. Urval nummer 18. Skriftserie utgiven av Statistiska centralbyrån. Stockholm.

**RYING, M.** (2003). *Dödligt våld i kriminalstatistiken.* Brå-rapport nr 2003:4 Stockholm: Brottsförebyggande rådet. Fritzes.

**SCB** (1975). *Antalsräkning av brott.* Promemorior från SCB 1975.

**SCB** (1978). *Fel vid kodning av brott.* Kvalitetskontroll av brottsstatistiken. Promemorior från SCB 1978:1.

**WIKSTRÖM, P-O.H.** (1993). *Dödligt våld*. Sociala sammanhang och trender.

*Kommentarer om statistikens kvalitet återfinns också med aktuella referenser i respektive års Kriminalstatistik, Domstolsstatistik, Rättsstatistisk Årsbok och i Brottsutvecklingen i Sverige.*

## Uppklaring

**AHLBERG, J. OCH KNUTSSON, J.** (1987). *Varför varierar uppklaringsprocenten?* Brå-Forskning 1987:1, Brottsförebyggande rådet. Allmänna Förlaget, Stockholm.

**AHLBERG, J. OCH KNUTSSON, J.** (1992). *Fler brott och konstanta polisresurser – vad händer med brottsuppklaringen?* RPS Forskning 1992:1. Polishögskolan, forskningsenheten, Sörentorp, Solna.

**BROTTSFÖREBYGGANDE RÅDET** (2002). *Varför har brottsuppklaringen minskat?* En analys av orsakerna. Brå-rapport 2002:4. Stockholm: Brottsförebyggande rådet. Fritzes.

## Flödet i rättsväsendet

**AHLBERG, J.** (1998). *Samtliga brott*. I: Ahlberg, J. (red.): Brottsutvecklingen 1995–1997. Brå-rapport 1998:2. Stockholm: Brottsförebyggande rådet. Fritzes.

**FARRINGTON, D.P. OCH WIKSTRÖM, P-O.H.** (1993). *Changes in Crime and Punish-*

*ment in England and Sweden in the 1980s. Studies on Crime & Crime Prevention vol. 2 1993, s.142–170.*

**FARRINGTON, D.P. OCH LANGAN, P. OCH WIKSTRÖM, P.-O.H.** (1994). *Changes in Crime and Punishment in America, England and Sweden Between the 1980s and 1990s. Studies on Crime & Crime Prevention vol. 3 1993, s. 104–131.*

**RIKSREVISIONSVERKET** (2001). *Brottmålskedjan – rättsadministrativ analys med internationella jämförelser. Riksrevisionsverket (2001:4), Stockholm.*

## Internationella jämförelser av kriminalstatistiken

**VAN DIJK, J. J. M. OCH MAYHEW, P.** (1992). *Criminal Victimization in the Industrialised World. Key findings of the 1989 and 1992 International Crime Surveys. Directorate for Crime Prevention, Ministry of Justice, The Netherlands.*

**VON HOFER, H. RED.** (1998). *Brottsligheten i Europa. Studentlitteratur i samarbete med Institutet för framtidsstudier, Lund.*

**MAYHEW, P. OCH VAN DIJK, J. J. M.** (1997). *Criminal Victimization in Eleven Industrialised Countries. Key Findings from the 1996 International Crime Victims Survey. Directorate for Crime Prevention, Ministry of Justice, The Netherlands.*

**MCCLINTOCK, F. H. OCH WIKSTRÖM, P.-O. H.** (1987). *Våldsbrottsligheten i Skottland och Sverige – Nivå, struktur och trender. I: Brottsutvecklingen 1987 s.191–226. Brå-Forskning 1987:5. Stockholm: Brottsförebyggande rådet. Allmänna Förlaget.*

**MCCLINTOCK, F. H. OCH WIKSTRÖM, P-O. H.** (1992). *The Comparative Study of Urban Violence*. Criminal Violence in Edinburgh and Stockholm. British Journal of Criminology, Vol. ew No.4, s.505–520.

**SVERI, K.** (1979). *Comparative Analyses of Crime by Means of Victim Surveys – The Scandinavian Experience*. Paper given at the “Third International Symposium on Victimology”. Off-print 1982 Walter de Gruyter, Berlin.

**WODC** (2003). *European Sourcebook of Crime and Criminal Justice Statistics – 2003*. Boom Juridische uitgevers, the Netherlands.

**BROTTSFÖREBYGGANDE RÅDET** (2001). *Brottsligheten i olika länder*. Brå-rapport 2001:18. Stockholm: Brottsförebyggande rådet. Fritzes.

**BROTTSFÖREBYGGANDE RÅDET** (1999). *Internationella jämförelser av kriminalstatistik*. Stockholm: Brottsförebyggande rådet.

**VON HOFER, H. RED.** (2003). *Nordic Criminal Statistics 1950–2000*. Report 2003:3. Kriminologiska institutionen, Stockholms universitet.

**VON HOFER, H.** (2001). *Internationella jämförelser av brott och straff*. Nordisk tidsskrift for kriminalvidenskab Vol. 8 No. 4, s.309–320, De Nordiske Kriminalistforeninger, Köpenhamn.

**VON HOFER, H.** (2005). *Svensk våldtäktsstatistik i internationell belysning*.



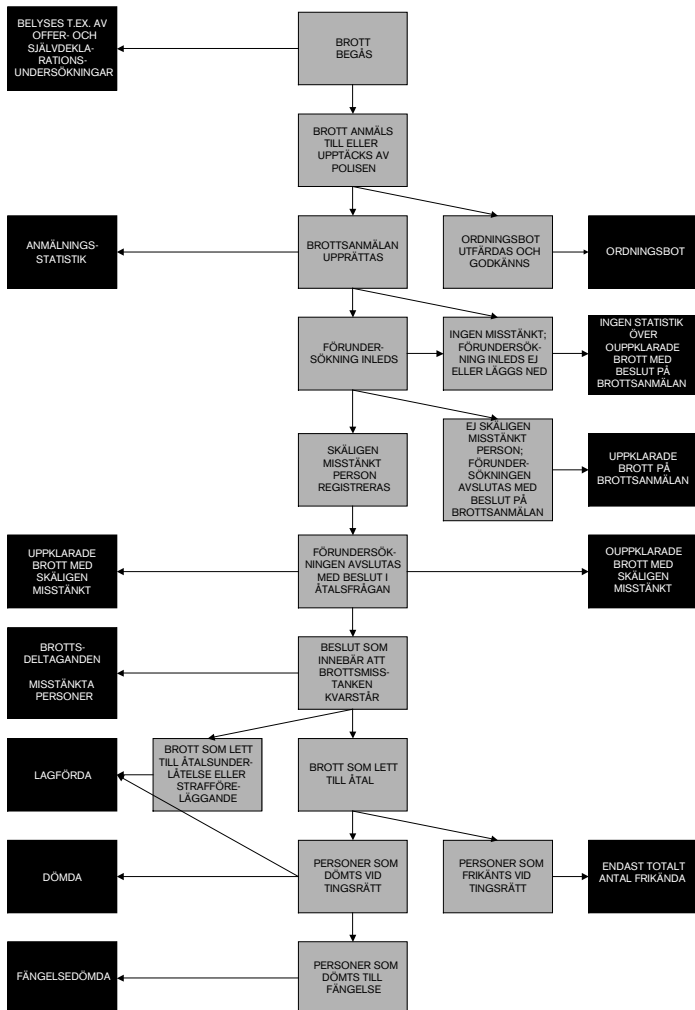




# Bilagor

För att göra det lättare att hitta rätt statistikprodukt på Brå:s webbplats [www.bra.se](http://www.bra.se) eller i årsboken Kriminalstatistik, visas i bilaga 1 en skiss över flödet inom rättsväsendet relaterat till den statistiska redovisningen. Bilaga 2 innehåller lathundar för de olika statistikområdena. Bilaga 3 innehåller samtliga variabler som finns i Brå:s databaser och som ligger till grund för brotts- respektive lagföringsstatistiken. I bilaga 4 finns ett sakregister.

# Flödet inom rättsväsendet



# Lathund

Nedan följer lathundar för vilken population, vilka redovisade enheter, vilken periodisering och vilken täckning av brott som gäller för de olika statistikområdena, som är:

## **BROTTSSTATISTIK**

Anmälda brott

Uppklarade brott

Misstänkta personer

## **LAGFÖRINGSSTATISTIK**

Lagförda personer

Lagförda för narkotikabrott

## **ÅTERFALL I BROTT**

## Populationer i kriminalstatistiken

Populationen för de olika statistikområdena skiljer sig åt. Brottsstatistiken redovisar vissa anmälda brott medan lagföringsstatistiken och återfall i brott redovisar lagförda personer. Nedan följer en mer detaljerad beskrivning av detta. Vilka brott/händelser som ingår i de olika populationerna hänvisas till ”Täckning av brott i kriminalstatistiken”.

Statistikområde	Population	Kommentar
Anmälda brott	Vissa händelser som anmälts som brott och blivit registrerade av polis, tull eller åklagare under ett år.	En del händelser visar sig efter utredning inte vara brott men redovisas ändå i statistiken över anmälda brott.
Upplklarade brott	Vissa händelser som anmälts som brott och sedan fått ett beslut som gör att brottet räknas som uppläsat under ett år.	Bygger på polisens och åklagarnas beslutsunderlag vid beslut eller nedläggning av ärenden (nedläggningsgrunder).
Misstänkta personer	Personer som är skäligen misstänkta för vissa brott under ett år.	De personer som efter utredning fortfarande är skäligen misstänkta.
Lagföringsstatistik	Alla lagförda personer under ett år.	Med lagföring menas fällande dom i tingsrätt, strafföreläggande eller åtalsunderlåtelse.
Återfall i brott	Lagförda personer för vissa brott under ett år.	

## Redovisade enheter i kriminalstatistiken

De huvudsakliga redovisningsenheterna i kriminalstatistiken är brott, misstänkt person, brottsdeltagande, lagföring och lagförd person. Därtill kommer begreppet fall, som redovisas i en tabell i statistiken över anmälda brott och tas med i nedanstående förteckning över redovisade enheter i kriminalstatistiken.

Statistik-område	Redovisad enhet	Betydelse	Kommentar
Anmälda brott	Brott	Huvudprincip: Ett brott är ett tillfälle för en lagöverträdelse.	Hur ett brott eller brottstillfälle definieras för olika brottstyper bestäms enligt särskilda regler, som används av polis eller andra myndigheter som registrerar brott. Begreppet brott är den minsta enheten i en anmälan.
	Fall	En brottstyp/ brottskod i anmälan.	Ett fall består av ett eller flera brott, i genomsnitt cirka 1.05 brott, men det skiftar mellan olika brottstyper
Uppklarade brott	Brott	Ett uppklat brott: Personuppklat eller Tekniskt uppklat.	Personuppklarung är brott som är uppklat genom åtalsunderlåtelse, strafföreläggande eller åtalsbeslut. Teknisk uppklarung är t.ex. misstänkt minderårig eller att gärningen ej bedöms vara brott.
Misstänkta personer	Misstänkt person	En person som är skäligen misstänkt för brott vid tidpunkten för åklagarens beslut i åtalsfrågan eller vid nedläggning av ärendet.	En misstänkt person kan under redovisningsåret ha misstänkts för ett eller flera brott Redovisas netto per rad, det vill säga misstänkta personer redovisas endast en gång per brottstyp och år, även om de misstänks för flera brott av samma typ under året.
	Brottsdeltagande	En misstänkt persons deltagande i ett brott.	Kan endast redovisas när det finns en misstänkt person. Om en person deltar i två olika brott räknas det som två brottsdeltaganden. Om två personer deltar i ett brott räknas det som två brottsdeltaganden. Om två personer deltar i tre brott räknas det som sex brottsdeltaganden.
Lagföringsstatistik	Lagförda personer	Fällande dom i tingsrätt, godkända strafförelägganden och utfärdade åtalsunderlåtelser. Även ordningsbot som utfärdas av polis eller tull.	När flera personer ingår i samma lagföring räknas varje enskild person som en enhet i statistiken. En och samma person kan dock lagföras vid flera tillfällen under ett år, och han eller hon räknas då flera gånger i statistiken (så kallad bruttoredovisning).
	Personer lagförda för narkotikabrott	Fällande dom i tingsrätt, godkända strafförelägganden och utfärdade åtalsunderlåtelser avseende narkotikabrott.	När flera personer ingår i samma lagföring räknas varje enskild person som en enhet i statistiken. En och samma person kan dock lagföras vid flera tillfällen under ett år, och han eller hon räknas då flera gånger i statistiken (så kallad bruttoredovisning).
Återfall i brott	I ingångspopulationen	Personer lagförda för brott (vid nettoredovisning) och en persons lagföringar (vid bruttoredovisning) under en viss uppföljningsperiod.	I statistiken redovisas återfall i brott för en ettårig respektive treårig uppföljningsperiod räknat från datumet för ingångslagföringen till det datum när det nya brottet begås. Relativt enkla brott (trafik- eller fordonsförseelse) för vilka straffet endast ger böter, ingår inte i statistiken över återfall i brott.
	Som återfall	En person som efter en lagföring begår ett nytt brott inom ett respektive tre år och där det nya brottet konstateras genom en ny lagföring.	I statistiken redovisas återfall i brott för en ettårig respektive treårig uppföljningsperiod räknat från datumet för ingångslagföringen till det datum när det nya brottet begås. Relativt enkla brott (trafik- eller fordonsförseelse) för vilka straffet endast ger böter, ingår inte i statistiken över återfall i brott.

## Periodisering i kriminalstatistiken

Det skiljer sig lite åt för de olika statistikområdena för vilken tidpunkt enheten avser. Generellt kan man säga att man inte redovisar efter när brottet är begånget i något av de olika statistikområdena. Oftast avser tidpunkten när polis, åklagare eller domstol tar ett beslut. Nedan följer en mer detaljerad redovisning av detta

Statistikområde	Redovisad enhet	Redovisas på period efter	Kommentar
Anmälda brott	Brott (fall och anmälan)	Tidpunkten för registreringen (inskrivningsdatum) av brott ska ligga inom den redovisade perioden.	Ingen hänsyn tas till brottstillfälle (datum när brottet begicks).
Uppklarade brott	Brott	Tidpunkten för beslut i åtalsfrågan eller om nedläggning av ärende, ska ligga inom den redovisade perioden.	Ingen hänsyn tas till brottstillfälle (datum när brottet begicks).
Misstänkta personer	Misstänkt person	Tidpunkten för beslut i åtalsfrågan eller om nedläggning av ärende, ska ligga inom den redovisade perioden.	Ingen hänsyn tas till brottstillfälle (datum när brottet begicks).
	Brottsdeltagande	Tidpunkten för beslut i åtalsfrågan eller om nedläggning av ärende, ska ligga inom den redovisade perioden.	Ingen hänsyn tas till brottstillfälle (datum när brottet begicks).
Lagföringsstatistik	Lagförd person	Tidpunkten för beslut om fällande dom i tingsrätt, strafföreläggande eller åtalsunderlåtelse.	Ingen hänsyn tas till brottstillfälle (datum när brottet begicks).
Återfall i brott	Lagförd person (i ingångspopulationen)	Tidpunkten för beslut om fällande dom i tingsrätt, strafföreläggande eller åtalsunderlåtelse.	
	Lagförd person (som återfall)	Redovisas för en ettårig respektive treårig uppföljningsperiod räknat från datumet för ingångslagföringen till det datum när det nya brottet begås.	



## Täckningen av brott i kriminalstatistiken

Även vilka brott som ingår i de olika statistikområdena skiljer sig åt. Brottstatistiken och återfall i brott redovisar vissa brott medan lagföringsstatistiken har en mer omfattande brottsredovisning. Nedan följer en mer detaljerad beskrivning av detta.

Statistik-område	Redovisad enhet	Täckning	Kommentar
Anmälda brott	Brott och fall	Brott mot brottsbalken och författningar, där fängelse ingår i straffskalan.	Bygger dels på brottskoder, som byggts upp efter uttalade behov från olika användare av statistiken. Dels juridisk information, som bygger på bakomliggande lagar och dels information om omständigheterna kring brottet: tillvägagångssätt, situation, offer m.m. Brottskoderna har justerats och byggts ut under de drygt 40 år de använts.
Uppklarade brott	Brott	Se ovan, täckning för anmälda brott Brott för vilka beslut i åtalsfrågan eller om nedläggning av ärende har fattats.	Bygger på polisens och åklagarnas beslutsunderlag vid beslut eller nedläggning av ärenden (nedläggningsgrunder).
Misstänkta personer	Misstänkt person	Se ovan, täckning för anmälda brott. Skäliga misstänkta personer för vilka beslut i åtalsfrågan eller om nedläggning av ärende har fattats.	
	Brottsdeltagande	Se täckning för anmälda brott. Se täckning för misstänkta personer.	
Lagföringsstatistik	Lagförd person	Alla brott mot brottsbalken och övriga författningar.	Brottsredovisningen bygger på lagarnas konstruktion med paragraf, moment, stycke och punkt.
	Person lagförd för narkotikabrott	Alla brott mot narkotikastrafflagen (1968:64) och brott mot lagen (2000:1225) om straff för smuggling där den smugglade varan avser narkotika.	Dessutom finns uppgifter om typ av gärning, typ av preparat och vikt mängd.
Återfall i brott	Lagförd person	Alla brott mot brottsbalken och övriga författningar med undantag av lagföringar som enbart omfattar ett brott med någon form av mindre trafik- eller fordonsförseelse.	Bygger på lagarnas konstruktion med paragraf, moment, stycke och punkt.

# Variabelkatalog

# Brottsstatistik

*Alla variabler som finns i registret används inte för uttag av statistik-tabeller. Orsaken är att kvaliteten på vissa variabler är bristfällig.*

Beslutande myndighet:

Polismyndighet

Åklagarmyndighet

Ekobrottsmyndighet

Tullmyndighet.

Brottskoder:

Brottsklassificering vid anmälan

Brottsklassificering vid avslutad utredning.

Datum för registrering:

Inskrivningsdatum, då brottet registrerades

Upptagandedatum, då anmälan inkom.

Datum för tidpunkt/period då brottet begicks:

Brottstidpunkt 1 (från och med)

Brottstidpunkt 2 (till och med).

Plats för brottet:

Polismyndighet

Län

Kommun

Stadsdelar (för kommunerna Stockholm, Göteborg och Malmö)

Vissa delområden

Brottsanmälanens diarienummer

Antalet anmälda brott (per brottskod)  
Antalet uppklarade brott (per brottskod)  
Uppgift om målsägande  
Värdet på tillgripet gods o.d. (anges endast för brott mot brottsbalken 8–9 kap.).

### Nedläggningsgrunder:

Brottsuppklarande beslut på anmälan.  
Brott kan ej styrkas (ingen skäligen misstänkt person finns)  
Gärningen ej brott  
Misstänkt ej straffmyndig  
Angivelse saknas/återkallad  
Brottet preskriberat  
Rapporteftergift  
Misstänkt avliden  
Undersökning läggs ner eller inleds ej enligt skäl angivet i rättegångsbalken 23:4A  
Övriga beslut om nedläggning eller att förundersökning inte ska inledas.

### Beslutsgrunder:

Brottsuppklarande beslut och ej brottsuppklarande beslut avseende skäligen misstänkt person.  
Åtalsbeslut  
Utfärdat strafföreläggande  
Misstänkt överlämnad till utländsk myndighet  
Åtalsunderlåtelse  
Gärningen ej brott  
Angivelse saknas  
Brott preskriberat

Misstänkt avliden

Misstänkt minderårig

Åtal ej påkallat

Undersökningen läggs ner enligt rättegångsbalken 23:4A

Övriga beslut om nedläggning.

Beslutsdatum för åklagares eller polismyndighets beslut vid avslutad utredning (nedläggning, åtal m.m.)

Beslutande myndighet vid beslut om avslutad utredning (nedläggning, åtal m.m.):

Polismyndighet

Åklagare.

Datum för:

Gripande

Frigivande.

Uppgifter om skäligen misstänkt person:

Personnummer

Kön

Medborgarskap

Postnummer för bostadsadress.

# Lagföringstatistik

*Vissa variabler i lagföringsstatistiken används även för narkotika-statistiken och statistiken över återfall i brott.*

Samtliga lagföringar:

Lagföringstyp

Lagföringsidentitet (löpnummer)

Uppgift om antalet lagföringar rörande brott mot narkotikastrafflagen, våldsbrott, stöldbrott och brott mot trafikbrottslagen per lagförd person. Totalt och under en period på ett, tre eller fem år före eller efter datumet för ett lagföringsbeslut.

Domar och slutliga beslut:

Doms-/beslutsdatum

Lagakraftdatum

Överklagandeidentitet (löpnummer för överklagad tingsrättsdom motsvarar lagföringsidentitet för domar eller slutliga beslut i hovrätten eller Högsta domstolen)

Målnummer

Domstolsnummer

Myndighetslän

Personidentifikation

Medborgarskap

Naturaliseringsår

Folkbokföringskommun

Kön

Ålder vid domen/beslutet

Beslut om utvisning (ja/nej)

Rättshjälp (ja/nej)

Ombud (ja/nej)  
Offentlig försvarare (ja/nej)  
Fri rättegång (ja/nej)  
Frihetsberövande  
Personundersökning (ja/nej)  
Läkarintyg (ja/nej)  
Rättspsykiatrisk undersökning (ja/nej)  
Utvidgat läkarintyg enligt 7 § (ja/nej)  
Huvudpåföljd (inkl. förordnanden)  
Bipåföljd (inkl. förordnanden)  
Antal år, månader, dagar vid utdömt fängelsestraff  
Antal och/eller belopp vid bötesstraff  
Antal brott i domen  
Brottslagrum  
Brottstidpunkt  
Totalt antal registrerade domslut per dömd person samt antal registreringar under en period på ett, tre eller fem år före eller efter datumet för ett lagföringsbeslut.

### Strafförelägganden:

Ärendenummer  
Datum för godkännande  
Beslutande myndighet (kod)  
Medborgarskap  
Naturaliseringsår  
Folkbokförd i Sverige (för utländsk medborgare)  
Folkbokföringskommun  
Kön  
Ålder vid utfärdandet  
Böter (belopp)

Antal dagsböter

Antal brott

Brottslagrum

Brottstidpunkt

Totalt antal registrerade strafförelägganden per lagförd person samt antal registreringar ett, tre eller fem år före eller efter datumet för ett lagföringsbeslut.

Åtalsunderlåtelse:

Ärendenummer

Datum för beslut

Beslutande myndighet (kod)

Personidentifikation

Medborgarskap

Naturaliseringsår

Folkbokförd i Sverige (för utländsk medborgare)

Folkbokföringskommun

Kön

Ålder vid beslutet

Kod för beslut om åtalsunderlåtelse. Anger författning och lagrum enligt vilket åtalsunderlåtelse meddelats

Antal brott

Brottstidpunkt

Brottslagrum

Antal registrerade åtalsunderlåtelse per lagförd person och antal registreringar ett, tre eller fem år före eller efter datumet för ett lagföringsbeslut.

Uppgifter om antalet lagföringar rörande brott mot narkotikastrafflagen, våldsbrott, stöldbrott och brott mot trafikbrottslagen per lagförd person.



För narkotikabrott kodas även:

Typ av gärning

Typ av preparat

Viktmängd.

# Sakregister

- Anmälningsbenägenhet, 71–73
- Anstalt, 11, 53
- Antalsräkning, 16–18, 56
- Bedrägeribrott, 112–114
- Biltillgrepp, 108–109
- Bostadsinbrott, 111
- Brott kan ej styrkas, 37, 51
- Brott mot person, 70–71, 73
- Brottsbalken, 64
- Brottsdeltagande, 28, 37–39
- Brottskod, 57–59
- Bruttoredovisning, 20, 40, 44
- Butiksstöld, 111–112
- Cykelstöld, 110
- Dold brottslighet. Se mörkertal
- Dom, 40–46
- Dödligt våld, 96–98
- Faktisk brottslighet, 66–73
- Fängelse, 64–65
- Förundersökning, 37, 52, 68
- Huvudbrott, 17–18, 20, 40–46
- Huvudpåföljd, 40–43
- Klassificering av brott, 57–59
- Kriminalvården, 50, 53
- Lagförda personer, 40–46, 52
- Lagföring, 40–46
- Lagföringsstatistik, 40–46
- Legalitetsprincipen, 21, 89
- Medelfolkmängd, 85
- Miljöbrott, 120–121
- Minderårig, 32, 37, 51, 100
- Misshandel, 99–101
- Misstänkt person, 35–36, 52
- Mord. Se dödligt våld
- Mörkertal, 66–70
- Narkotikabrott, 42–43, 52, 117–118
- Narkotikastatistik, 42–43, 52
- Nettoredovisning, 44
- Offerbrott, 70–71
- Offerundersökning, 12, 50–51, 68, 91
- Officiell statistik, 10–12
- Ofredande, 101–102
- Olaga diskriminering, 102–103
- Olaga hot, 101–102
- Ordningsbot, 28, 40, 63, 65
- Personupplklaringsprocent, 32–35, 81–82
- Påföljd, Se huvudpåföljd
- Rattfylleri. Se trafikbrott
- Rån, 107–108
- Sexualbrott, 104–106
- Skadegörelse, 114–115
- Spanings- och ingripandebrott, 70–71
- Specialstraffrättslig, 60, 64
- Straffmyndig, 20, 35
- Strafföreläggande, 11, 20, 28, 32, 40–46
- Stämpling, 18, 31
- Stöldbrott, 58, 82, 95
- Teknisk upplklärung, 32–35
- Tillgrepsbrott, 108, 114
- Trafikbrott, 116–117
- Upplklarade brott, 32–35, 51
- Upplklaringsprocent, 32–35, 51
- Våldsbrott, 82, 95
- Våldtäkt, 104–106
- Åtalsbeslut, 37
- Åtalsunderlåtelse, 11, 20, 28, 32, 37, 40–46
- Återfall i brott, 44–46, 53

