



Rapport 2006:7

# Ungdomar och brott åren 1995–2005

# Ungdomar och brott åren 1995–2005

Resultat från sex självdeklarationsundersökningar  
bland elever i årskurs 9

RAPPORT 2006:7

## **Brå – centrum för kunskap om brott och åtgärder mot brott**

Brottsförebyggande rådet (Brå) verkar för att brottsligheten minskar och tryggheten ökar i samhället. Det gör vi genom att ta fram fakta och sprida kunskap om brottslighet, brottsförebyggande arbete och rättsväsendets reaktioner på brott.

Denna rapport kan beställas hos bokhandeln eller hos  
Fritzes Kundservice, 106 47 Stockholm. Telefon 08-690 91 90,  
fax 08-690 91 91, e-post [order.fritzes@nj.se](mailto:order.fritzes@nj.se)

### Produktion:

Brottsförebyggande rådet, Information och förlag,  
Box 1386, 111 93 Stockholm. Telefon 08-401 87 00, fax 08-411 90 75,  
e-post [info@bra.se](mailto:info@bra.se)  
Brå på Internet [www.bra.se](http://www.bra.se)

Författare: Robert Svensson

Omslag: Johanna Blomberg

Omslagsfoto: Bicho/Botvidsson. Fotot är bearbetat.

Tryck: Edita Norstedts Västerås 2006

© Brottsförebyggande rådet 2006

ISSN 1100-6676

ISBN 10-siffrigt 91-38-32259-5

ISBN 13-siffrigt 978-91-38-32259-8

# Innehåll

<b>FÖRORD</b>	<b>5</b>
<b>SAMMANFATTNING</b>	<b>6</b>
Egen brottslighet	6
Utsatthet för brott	8
Riskfylld livsstil mer kritisk för vissa än för andra	9
<b>INLEDNING</b>	<b>11</b>
<b>MATERIAL OCH METOD</b>	<b>13</b>
Urval och bortfall	13
Metodproblem	13
Genomförande av undersökningen	14
Enkäten	14
<b>EGEN BROTTSLIGHET</b>	<b>16</b>
Stöld vanligt brott bland unga	16
Inga ökningar – snarare minskningar	16
Pojkar begår oftare våld och grövre stöldbrott än flickor	18
Andelen laglydiga ökar	19
Färre men inte värre	21
Ungdomars bakgrund och brottsaktivitet	23
Brottsaktiviteten är relaterad till betyg och inställning	25
<b>UTSATTHET FÖR BROTT</b>	<b>26</b>
Många unga blir bestulna och slagna	26
Fler pojkar än flickor utsätts för våld	27
Våldet inträffar ofta i skolan	28
De som begått brott är också ofta utsatta för brott	29
Färre upplever sig mobbade	30
<b>RISKFYLLED LIVSSTIL MER KRITISK FÖR VISSA ÄN FÖR ANDRA</b>	<b>32</b>
<b>SAMMANFATTANDE DISKUSSION</b>	<b>36</b>
<b>REFERENSER</b>	<b>38</b>
<b>BILAGOR</b>	<b>41</b>
Bilaga 1. Tabeller	41
Bilaga 2. Beskrivning av vissa frågor	47

# Förord

Ungdomsbrottslighetens omfattning och utveckling är en viktig och återkommande fråga i samhällsdebatten. Att så väl som möjligt beskriva ungdomsbrottsligheten är därför av grundläggande betydelse för Brottsförebyggande rådet. Det är välkänt att många ungdomsbrott begås utan att de upptäcks, anmäls och registreras. Detta betyder att uppgifter från den *officiella kriminalstatistiken* ger en viktig, men långt ifrån fullständig, bild av ungdomsbrottsligheten. En kompletterande källa till kunskap om den faktiska ungdomsbrottslighetens omfattning, karaktär och utveckling är *självdeklarationsundersökningar*.

Kriminologiska institutionen vid Stockholms universitet genomförde åren 1995 och 1997 de första riksrepresentativa enkätundersökningarna bland ungdomar i årskurs nio. Sedan 1999 har dessa studier genomförts av Brottsförebyggande rådet vartannat år. I och med 2005 års undersökning fullbordas seriens första decennium. Sverige tillhör härmed också det fåtal europeiska länder som har möjlighet att beskriva ungdomsbrottslighetens utveckling på annat sätt än enbart genom kriminalstatistiken.

Det övergripande syftet med den här studien är att beskriva utvecklingen av andelen unga som själva deltagit i brott eller andra problembeteenden samt beskriva utvecklingen av andelen unga som utsatts för brott åren 1995–2005.

Rapporten vänder sig till anställda inom rättsväsendet och socialtjänsten och till andra som intresserar sig för ungdomsfrågor.

Rapportens författare är fil.dr Robert Svensson, verksam vid Brå. Erik Grevholm var enhetschef under huvuddelen av projektet. Felipe Estrada ansvarade för projektarbetets slutfas. Professor Jerzy Sarnecki och fil.dr Jonas Ring, båda vid Kriminologiska institutionen vid Stockholms universitet, har lämnat värdefulla synpunkter.

Vi vill avslutningsvis rikta ett stort tack till alla skolledare och lärare som hjälpt oss att genomföra undersökningen och självfallet också till alla ungdomar som delgett oss sina erfarenheter.

Stockholm i november 2006

*Jan Andersson*  
Generaldirektör

*Felipe Estrada*  
Enhetschef

# Sammanfattning

*Självdeklarationsundersökningar* är en viktig källa till kunskap om ungdomsbrottslighetens omfattning, karaktär och utveckling. Med hjälp av denna metod har man möjlighet att få en bild av den brottslighet som inte anmälts till polisen. Undersökningarna är därför ett viktigt komplement till den *officiella kriminalstatistiken*. Sedan år 1995 har det i Sverige genomförts återkommande riksrepresentativa skolundersökningar där elever i årskurs 9 anonymt får ange om de begått vissa typer av brott, liksom i vilken grad de har erfarenhet av andra problembeteenden som skololk och alkoholberusning. Ungdomarna får även ange om de utsatts för stöld, våld eller hot.

Det övergripande syftet med studien är att beskriva utvecklingen av andelen unga som själva deltagit i brott eller andra problembeteenden samt beskriva utvecklingen av andelen unga som utsatts för brott. För att studera detta har vi använt material från sex skolundersökningar (genomförda åren 1995–2005) där mellan 5 300 och 8 200 elever anonymt har besvarat ett frågeformulär. Bortfallet utifrån elevantalet i de medverkande klasserna är beräknat till 5 procent år 1995, 7 procent år 1997, 13 procent år 1999, 12 procent år 2001, 14 procent år 2003 och 13 procent år 2005. En analys av vilken betydelse ett ökat bortfall kan ha för utfallet i studien har genomförts.

## Egen brottslighet

### **STÖLD VANLIGT BROTT BLAND UNGA**

Omkring hälften av ungdomarna uppger att de begått någon stöldrelaterad handling under de senaste 12 månaderna. De vanligast förekommande stöldrelaterade handlingarna är stöld i skolan respektive i affär som ungefär var fjärde 15-åring begått. Däremot är det ovanligt att ungdomar uppger att de begått grövre stöldbrott som att stjäla någons bil. Omkring sex procent av ungdomarna uppger att de slagit någon (som inte tillhör familjen) så att denne behövt någon form av sjukvård. Däremot är det förhållandevis ovanligt att ungdomar hotat någon för att få en sak, skadat någon med tillhygge, slagit familjemedlem eller tagit någons väska. Omkring en femtedel av ungdomarna uppger att de har klottrat eller med avsikt förstört något som inte var deras eget. Andelen elever som uppger att de begått någon narkotikarelaterad handling är omkring en av tio. Vanligast är att man rökt hasch eller marijuana någon enstaka gång.

### **INGA ÖKNINGAR – SNARARE MINSKNINGAR**

Generellt har inte andelen ungdomar som uppger att de begått någon av de beskrivna brottshandlingarna ökat sedan år 1995. Däremot är det flera brottshandlingar som minskat. Andelen ungdomar som begått någon stöldrelaterad handling har minskat successivt sedan år 1995. Den mest markanta minskningen är den som skett för de vanligast förekommande stöldbrot-

ten, som stöld i skolan och stöld i affär. Men man kan även notera en viss minskning för de relativt sett mer ovanliga stöldbrotten. Även skadegörelsebrotten har minskat över tid. Det är främst vandalism och klotter som svarar för denna minskning. De mer ovanliga formerna av skadegörelsebrott, som att man tänt eld och målat graffiti, ligger på en tämligen låg och konstant nivå mellan åren 1995 och 2005. Andelen ungdomar som uppger att de varit delaktiga i någon våldsrelaterad handling har fluktuerat kring en tämligen konstant nivå under större delen av perioden, med en tendens till minskning i förhållande till år 1995. Delaktigheten i någon narkotikarelaterad handling har varierat mellan 7 och 9 procent de olika åren. Den bortfallsanalys som genomförts förändrar inte huvudslutsatserna.

#### **POJKAR BEGÅR OFTARE VÅLD OCH GRÖVRE STÖLDBROTT ÄN FLICKOR**

De brottshandlingar och andra problembeteenden som är vanligast förekommande hos pojkar är i stort sett de vanligaste även bland flickorna. Exempelvis är det förhållandevis vanligt bland såväl pojkar som flickor att ha tjuvåkt, skolkat eller druckit sig berusad. Däremot begår fler pojkar än flickor våldsbrott och mer allvarliga stöldrelaterade brott, till exempel inbrott och stöld ur bil. Skillnaderna är dock små för mer vanligt förekommande stöldbrott, som stöld i affär. Att ha målat graffiti med flera olika färger på till exempel en betongvägg är mer vanligt förekommande bland pojkar än bland flickor. Däremot är det ungefär lika vanligt att flickor klottrar så kallade tags eller andra ord med tusch eller sprayfärg någonstans som att pojkar gör det. En något högre andel av pojkarna uppger att de provat narkotika, men skillnaden är marginell. Av resultaten framkommer generellt sett en liknande minskning av brottshandlingar och andra problembeteenden för både pojkar och flickor. Pojkarnas nivåer år 2005 för delaktighet i stöld, skadegörelse och narkotika ligger på ungefär samma nivåer som för flickorna år 1995. Däremot kan man se att våldsbrotten ligger på en betydligt högre nivå år 2005 för pojkarna än vad de gjorde år 1995 för flickorna.

#### **ANDELEN LAGLYDIGA ÖKAR**

Majoriteten av de ungdomar som begår brott har gjort detta vid något enstaka tillfälle, medan en mindre andel har begått många brott. Av resultaten framgår att andelen ungdomar som inte har begått brott ökar över tid.

#### **FÄRRE MEN INTE VÄRRE**

Resultaten tyder på att det genomsnittliga antalet brott bland unga som begått minst ett brott totalt sett har minskat successivt sedan år 1995. Detta mönster är även tydligt för stöldbrotten. Däremot kan man inte påvisa någon minskning beträffande våldsbrotten. En intressant fråga är om de som uppger många brott, begår fler brott och därmed svarar för en allt större andel av den grövre brottsligheten. Enligt resultaten framkommer inte några tydliga tendenser till att de mer brottsaktiva ungdomarna har blivit vare sig mer eller mindre aktiva över tid. Andelen i den grupp som begått ett större antal grova stöldbrott har minskat något under de senaste fyra åren.

När det gäller våldsbrott syns inte några tydliga förändringar, ungefär en dryg tredjedel av ungdomarna uppger att de begått sex eller fler våldsbrott under det senaste året.

#### **UNGDOMARS BAKGRUND OCH BROTTSAKTIVITET**

Av resultaten framkommer nivåskillnader inom vissa sociodemografiska grupper med avseende på föräldrars yrke, om man har invandrarbakgrund eller inte, om föräldrarna bor tillsammans eller inte och om man bor i villa eller inte. Det är dubbelt så många ungdomar från arbetarhem som år 2005 uppgett att de begått många brott (16 eller fler) jämfört med ungdomar från hem där föräldrarna är högre tjänstemän. Man kan även se att det är fler unga som bor i lägenhet, har invandrarbakgrund eller kommer från en splittrad familj som uppgett att de begått många brott jämfört med dem som bor i villa, inte har invandrarbakgrund respektive inte kommer från en splittrad familj.

Undersökningen visar också att andelen ungdomar som uppger att de begått många brott minskar över tid oberoende av vilken sociodemografisk kategori de tillhör. Till exempelvis har andelen ungdomar med invandrarbakgrund som begått 16 eller fler brott minskat från 19 till 12 procent mellan åren 1995 och 2005. Andelen ungdomar som inte har invandrarbakgrund som begått 16 eller fler brott har minskat från 12 till 7 procent. Den minskning som tidigare nämnts tenderar således även att finnas då vi studerar skillnader mellan olika grupper.

#### **BROTTSAKTIVITETEN ÄR RELATERAD TILL BETYG OCH INSTÄLLNING**

Även relationen mellan ungdomars betyg, deras inställning till brott och andra problembeteenden och egen brottslighet undersöks. Av resultaten framkommer att andelen ungdomar med låga betyg som begått många brott (16 eller fler) har minskat över tid. En minskande trend tenderar även att finnas för ungdomar med medelhöga och höga betyg. När det gäller ungdomarnas inställning har det skett en minskning bland ungdomar som begått många brott och som har en förhållandevis positiv inställning till brott och andra problembeteenden.

## **Utsatthet för brott**

#### **MÅNGA UNGA BLIR BESTULNA OCH SLAGNA**

Nästan en tredjedel av ungdomarna uppger att de blivit utsatta för något stöldbrott under de 12 senaste månaderna. Någon förändring över tid kan inte påvisas. Omkring en fjärdedel av ungdomarna uppger att de under de senaste 12 månaderna blivit utsatta för att någon slagit, sparkat eller utsatt dem för annat våld så att de fick ont, men inte behövde söka vård. Nivån har sedan år 1999 legat på en förhållandevis konstant nivå. Mellan åren 1995 och 2005 uppger mellan 5 och 6 procent av ungdomarna att de blivit utsatta för grövre våld som lett till att de varit tvungna att söka någon form av sjukvård (t.ex. besöka sjuksyster). År 2005 uppger omkring var tionde



ungdom att de blivit hotade så att de känt sig allvarligt rädda under det senaste året. Inga större förändringar kan påvisas sedan år 1995.

#### **FLER POJKAR ÄN FLICKOR UTSÄTTS FÖR VÅLD**

Generellt kan man se att pojkarna oftare är utsatta för någon form av stöldbrott än flickorna. Pojkarna har även oftare än flickorna blivit utsatta för såväl grövre som lindrigare våldshandlingar. Pojkar och flickor utsätts däremot i ungefär lika stor utsträckning för hot som innebär att man känner sig rädd. Andelen pojkar som blivit utsatta för lindrigt våld har legat på en förhållandevis konstant nivå sedan år 1999. För flickorna däremot kan man se en viss ökning, från 17 till 20 procent, över tid. När det gäller grövre våld har utvecklingen varit stabil för både pojkar och flickor.

#### **VÅLDET INTRÄFFAR OFTA I SKOLAN**

De som angav att de råkat ut för våld eller hot fick svara på följdfrågor om var den senaste händelsen inträffade. Den vanligaste platsen för såväl det grövre som det lindriga våldet som ungdomarna utsatts för är inne i skolan eller på skolgården. Våldet förekommer även ofta på andra platser. Det kan vara allt från till exempelvis ”på gatan” eller ”på disco”. Det grövre våldet inträffar förhållandevis sällan i egen eller annans bostad eller på något kommunikationsmedel. För lindrigt våld gäller i högre utsträckning att det skett i bostaden.

#### **DE SOM BEGÅR BROTT ÄR OCKSÅ OFTA UTSATTA FÖR BROTT**

Risken att utsättas för brott är större bland dem som uppger att de själva begått brott. Av samtliga som begått någon våldsrelaterad handling har nästan hälften också blivit utsatta för lindrigt våld. Detta kan jämföras med drygt en femtedel för dem som inte begått någon våldsrelaterad handling.

#### **FÄRRE UPPLEVER SIG MOBBADE**

Andelen ungdomar som någon gång utsatts för mobbning, och andelen som uppger att de mobbat någon har minskat över tid. Detta gäller för såväl pojkar som flickor. Mellan 10 och 13 procent av ungdomarna uppger att de ofta eller ibland har blivit mobbade eller att de ofta eller ibland har mobbat någon. Omkring 3 procent av ungdomarna uppger att de ofta blivit mobbade och 2 procent att de ofta mobbat någon. Några större skillnader över tid kan inte påvisas. Pojkarna har oftare mobbat någon, medan flickorna något oftare har blivit mobbade.

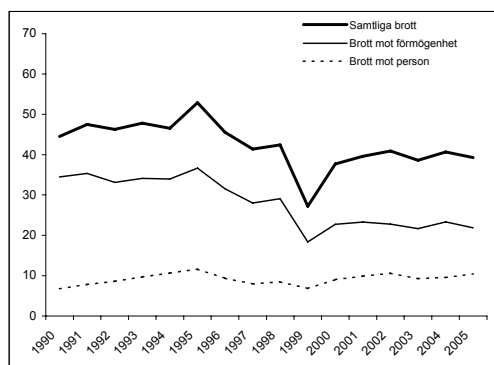
## **Riskfylld livsstil mer kritisk för vissa än för andra**

I rapporten undersöks i vilken grad ungdomars individuella egenskaper samspelar med deras livsstil när det gäller brottslighet, det vill säga om ungdomars livsstil har olika betydelse för olika ungdomar beroende på deras individuella egenskaper. Med en riskfylld livsstil avses i detta fall att

ofta kvällstid vistas i centrum eller på liknande samlingspunkter, att umgås med kamrater som har begått brott samt att ofta dricka sig berusad. De individuella riskfaktorerna som avses här är att man själv har en tillåtande attityd gentemot brott och problematiska beteenden, samt att man ger uttryck för en rastlös, risktagande eller aggressiv läggning. Resultaten visar att det finns ett samband mellan en riskfylld livsstil och brott. Detta samband är svagt för ungdomar med låg individuell risk och starkt för högriskungdomar. Detta kan tolkas som att ungdomar med låg individuell risk är mer ”skyddade” mot en riskfylld livsstil, det vill säga de kan i större utsträckning ha denna typ av livsstil utan att påverkas av den. Däremot tycks ungdomar med hög individuell risk som har en riskfylld livsstil vara mer mottagliga (påverkbara) för denna livsstil, och sannolikheten för brott ökar då avsevärt.

# Inledning

Det är svårt att veta den exakta omfattningen av den faktiska brottsligheten bland ungdomar. En viktig källa till kunskap om ungdomsbrottslighetens omfattning och karaktär är den *officiella kriminalstatistiken*. Den officiella statistiken innehåller bland annat uppgifter om personer som är misstänkta och lagförda för brott. I figur 1 presenteras uppgifter om antalet misstänkta ungdomar i 15–17 års ålder under åren 1990–2005. Generellt sett framkommer en minskning sedan år 1995. Antalet 15–17 åringar som misstänks för brott mot person ligger däremot på en konstant nivå.<sup>1</sup> Mönstret är det samma för utvecklingen av antalet lagförda ungdomar.



Figur 1. Misstänkta för brott (15–17 år) 1990–2005 per 1 000 i åldersgruppen.

Eftersom dessa uppgifter berör förhållanden en bit in i rättskedjan, ger de en begränsad bild av ungdomsbrottsligheten. Många brott begås utan att upptäckas. Även om dessa brott hade upptäckts är det inte säkert att de skulle ha anmälts och registrerats, och även om brottet anmäls, är det ofta som man inte kan binda någon gärningsperson till brottet.

En viktig kompletterande källa till kunskap om ungdomsbrottslighetens omfattning, karaktär och utveckling är *självdeklarationsundersökningar*. Med hjälp av denna metod har man möjlighet att få en bild av den brottslighet som inte polisanmälts. Metoden innebär att personer i en enkät själva får fylla i de svarsalternativ som bäst stämmer överens med deras handlande. Den här typen av undersökningar genomförs vanligen med ungdomar i skolan och enkäten besvaras anonymt. Metoden introducerades i USA under slutet av 1940-talet som ett sätt att mäta brottsligt och avvikande beteende (se t.ex. Porterfield, 1946). I Sverige började metoden användas i slutet av 1960-talet och början av 1970-talet (Elmhorn, 1969; Olofsson, 1971). Därefter har dessa undersökningar kommit att användas såväl i Sverige som i andra europeiska länder för att studera trender i brottsligheten respektive pröva hypoteser till varför ungdomar begår brottsliga handlingar.

<sup>1</sup> Antalet personer misstänkta för brott i åldern 15–17 år minskade kraftigt år 1999. Denna minskning har administrativa och statistiktekniska förklaringar.

Kriminologiska institutionen vid Stockholms universitet genomförde åren 1995 och 1997 de första riksrepresentativa enkätundersökningarna om brottslighet och andra problembeteenden bland ungdomar i årskurs nio. Sedan 1999 har dessa studier genomförts av Brottsförebyggande rådet vartannat år (se Ring, 1999; Brå, 2000a; Brå, 2003; Brå, 2005). Det övergripande syftet med denna studie är att beskriva utvecklingen av andelen unga som själva deltagit i brott eller andra problembeteenden samt beskriva utvecklingen av andelen unga som utsatts för brott. Tidigare resultat i denna serie av undersökningar har visat att andelen laglydiga ungdomar ökat över tid, vilket stämmer väl överens med trender som identifierats i Finland (Kivivuori & Salmi, 2005). Det har samtidigt i annan forskning framkommit en viss grad av polarisering, det vill säga att samtidigt som andelen ungdomar som inte begår brott blir allt större har andelen ungdomar som begår många brott också ökat (Ward, 1998; Balvig, 1999). En frågeställning som ska undersökas i rapporten är om det skett en förändring under perioden så att de ungdomar som begått brott blivit mer brottsaktiva än tidigare. Har den mindre grupp som kan betecknas som högaktiv när det gäller brottslighet blivit mer aktiv, och kan man se några skillnader i detta mellan ungdomar med olika bakgrundsförhållanden? Det har även i tidigare forskning påpekats att vissa miljöer eller livsstilar har olika betydelse för olika ungdomar, beroende på vilka individuella egenskaper de har (Wikström, 2005). Mot denna bakgrund är det intressant att se i vilken grad en riskfylld livsstil kan innebära en större risk för vissa ungdomar än för andra när det gäller deltagande i brottslighet.

# Material och metod

## Urval och bortfall

Undersökningen år 2005 baseras på ett så kallat systematiskt urval av grundskolor med årskurs nio i Sverige. Det totala urvalet för undersökningen omfattade 107 skolor, 414 klasser och 9 386 elever. Av skolorna valde 105 (98 %) skolor och 376 (91 %) av de utvalda klasserna att delta i undersökningen. Uppgifter inkom från totalt 7 449 elever och bortfallet är 13 procent utifrån elevantalet i de *medverkande* klasserna.<sup>2</sup> Av samtliga deltagande är 52 procent pojkar och 48 procent flickor.

Materialet i 1995 års undersökning baserades på ett urval av skolklasser och urvalet gjordes av SCB. Alla skolklasser i landet (årskurs nio) sorterades efter län och klasstorlek. Därefter gjordes ett systematiskt urval av klasser. 1997 års undersökning genomfördes på samma vis. Undersökningarna genomförda år 1999, 2001 och 2003 bygger däremot på urval av samtliga grundskolor med årskurs nio på samma sätt som år 2005. I dessa undersökningar beräknades bortfallet utifrån elevantalet i de medverkande klasserna till 5 procent år 1995, 7 procent år 1997, 13 procent år 1999, 12 procent år 2001 och 14 procent år 2003.<sup>3</sup> Detta innebär således att bortfallet på 13 procent i 2005 års undersökning ligger på i stort sett samma nivå som i de tre senaste undersökningarna.

## Metodproblem

Vid undersökningar där man använder sig av självrapportering är bortfallet, som ofta är selektivt, generellt sett ett problem. Ungdomar som är frånvarande på grund av skolk tenderar exempelvis att begå mer brott än andra. Det är svårt att med säkerhet veta om de elever som var frånvarande vid undersökningstillfället har sådana erfarenheter att resultatet hade sett annorlunda ut om de medverkat vid undersökningen. Centralförbundet för alkohol- och narkotikaupplysning (CAN) har vid två tillfällen år, 1979 och 1993, följt upp bortfallet i nationella alkohol- och drogvaneundersökningar. Resultaten visade att de ungdomar som ingick i bortfallet uppgav en högre konsumtion av narkotika än undersökningsmaterialet, men att slutresultaten inte skulle ha påverkats i någon större utsträckning (Andersson m.fl., 2000:33–34). För att undersöka vilken betydelse ett ökande bortfall kan ha för undersökningen har en bortfallsanalys genomförts (se tabell 2, bilaga 1). Vi återkommer till detta i resultatdelen. Det råder även en viss diskussion om huruvida det skulle kunna vara ett problem att använda skolorval. Kritiken är att man inte fångar upp de ungdomar som till exempel inte går i skolan över huvud taget. Det har påvisats att dessa ungdomar

---

<sup>2</sup> Om samtliga elever i icke-medverkande skolor och klasser inkluderas i bortfallet är bortfallet 20,6 procent. Alla inkomna enkäter granskades före inkodning och ett antal (1,3 %) uppenbart oseriöst ifyllda formulär sorterades bort. Dessa räknas till bortfallet.

<sup>3</sup> Mellan 5 265 och 8 200 elever har deltagit i de tidigare undersökningarna och omkring hälften av de deltagande har varit pojkar (se t.ex. Brå, 2005).

tenderar att begå mer brott än de som går i vanliga skolor (se t.ex. Cernkovich, m.fl., 1985; Hagan & McCarthy, 1997; Shannon, 2006).

Andra metodologiska problem som ofta diskuteras är i vilken grad under- och överrapportering av brottslighet förekommer. Med underrapportering menas att respondenten inte uppger de handlingar som de begått. Med överrapportering menas att respondenten uppger handlingar som de inte begått. Det är svårt att uppskatta omfattningen av detta, men om man gör det sannolika antagandet att mönstret bör vara detsamma under de sex mätningarna bör det inte påverka resultatens tillförlitlighet vid jämförelser över tid.

Självrapporteringsteknik är som nämnts behäftad med ett antal felkällor, men även om forskare är väl medvetna om dessa problem anses den ge förhållandevis tillförlitliga resultat. Inledningsvis var metoden ett trubbigt mått av brottsligheten, men den har under senare år utvecklats och förfinats och blivit en etablerad kunskapskälla, och vissa hävdar att den är en av de mer tillförlitliga metoderna inom samhällsvetenskapen (Thornberry & Krohn, 2000, se även Junger-Tas & Marshall, 1999). Denna bedömning baseras ofta på att forskare jämfört självrapportdata med andra former av data som till exempel registrerad brottslighet, kamratomdömen, föräldradomdömen, skolomdömen och drogtester (se t.ex. Agnew, 2001:25).

## Genomförande av undersökningen

Samtliga sex undersökningar har genomförts under december månad. De inleds med att rektorn vid de utvalda skolorna får ett brev om syftet med undersökningen och uppgifter om att just deras skola valts ut. Några veckor därefter får skolorna enkäten, tillsammans med individuella svarskuvert för varje elev och en frankerad svarsbrevpåse samt instruktioner till klassföreståndaren. Klassföreståndarna distribuerar enkäterna till respektive elev, som under lektionstid i klassrummet under anonymitet besvarar enkäten.<sup>4</sup> På enkäten framgår tydligt att eleven inte ska uppge sitt namn. Dessutom får eleven ett svarskuvert som han eller hon lägger den ifyllda enkäten i och själv klistrar igen. Lärarna uppmanas också att ge elever som är frånvarande vid det ordinarie undersökningstillfället möjlighet att besvara formuläret senare. I allmänhet inkom svaren inom någon veckas tid. Fem procent av samtliga deltagande besvarade enkäten vid ett senare tillfälle. En särskild analys visade att de elever som besvarade formuläret vid ett senare tillfälle inte uppvisade någon signifikant högre genomsnittlig brottsbelastning.

## Enkäten

Samma enkät har använts varje år, om än med vissa mindre förändringar. De frågor som används i enkäten är väl beprövade och har använts i liknande nationella och internationella undersökningar. Enkäten har kommit att utformas efter en internationellt organiserad självdeklarationsundersök-

---

<sup>4</sup> Tidigare forskning har inte kunnat påvisa några signifikanta skillnader i beteende beroende på om lärare eller undersökningspersonal delar ut enkäten (Bjarnason, 1995).

ning med ungdomar i 13 länder (Junger-Tas m.fl., 1994). Enkäten tar upp elevens sociala situation, familj, skola, kamratumgänge och fritidsvanor. Vidare finns ett mer omfattande avsnitt med frågor om ifall de begått brottsliga handlingar eller haft problembeteenden och i så fall av vilken typ. Flertalet av frågorna har givna svarsalternativ med så kallade kryssvar, så att elever med skrivsvårigheter slipper uttrycka sig skriftligt. Antalet öppna frågor är få, för att om möjligt hålla det interna bortfallet på låg nivå. Det interna bortfallet innebär att ungdomarna inte besvarar samtliga frågor. Detta kan dels bero på att frågorna berör känsliga uppgifter, men det kan även bero på att eleverna har läs- och skrivsvårigheter. Generellt sett ligger det interna svarsbortfallet på en förhållandevis låg nivå i dessa undersökningar.

# Egen brottslighet

Inledningsvis presenterar vi hur vanligt det är att ungdomarna i 2005 års undersökning begår brott och andra problembeteenden. Därefter studeras i vilken grad ungdomsbrottsligheten ökat eller minskat över tid. För att undersöka detta jämförs uppgifter från de sex undersökningarna. I det tredje avsnittet studeras pojkars och flickors brottslighet med avseende på vilka typer av brott de begår och om man kan finna några skillnader över tid. Avslutningsvis kommer vi att belysa i vilken grad man kan se om andelen ungdomar som begår många brott ökat eller minskat över tid.

## Stöld vanligt brott bland unga

Omkring hälften av ungdomarna uppger att de begått någon stöldrelaterad handling under de senaste 12 månaderna (se tabell 1, bilaga 1). De vanligast förekommande stöldrelaterade handlingarna är stöld i skolan<sup>5</sup> respektive i affär som ungefär var fjärde 15-åring begått. Däremot är det förhållandevis ovanligt att ungdomar uppger att de begått grövre stöldbrott som att stjäla någons bil. Drygt 10 procent av ungdomarna uppger att de burit kniv som vapen. Denna brottstyp är även den vanligaste formen av våldsrelaterade handlingar. Omkring sex procent av ungdomarna uppger att de slagit någon (som inte tillhör familjen) så att denne behövt någon form av sjukvård (baserat på elevens bedömning).<sup>6</sup> Däremot är det förhållandevis ovanligt att ungdomar hotat någon för att få en sak, skadat någon med tillhygge, slagit familjemedlem eller tagit någons väska. Omkring en femtedel av ungdomarna uppger att de har klottrat så kallade tags eller andra ord med tusch eller sprayfärg eller avsiktligt förstört något som inte var deras eget (vandalism). Andelen elever som uppger att de begått någon narkotikarelaterad handling är omkring en av tio. Vanligast är att man rökt hasch eller marijuana någon enstaka gång. Däremot är det ovanligt att man sålt hasch eller annan narkotika. I undersökningen ingår även ett antal frågor som definieras som övriga brottsbeteenden och problembeteenden. Av resultaten framkommer att 6 av 10 ungdomar uppger att de druckit sig berusade under det senaste året. Skolk, tjuvåkning och olovlig körning är också beteenden som är relativt vanligt förekommande. Ungdomar som uppger att de sniffat eller använt falskt ID-kort är däremot något ovanligare.

## Inga ökningar – snarare minskningar

I det följande beskrivs brottsutvecklingen i detalj. För att få en mer överskådlig bild presenteras i figur 2 nivåerna och utvecklingen för de över-

---

<sup>5</sup> Det finns inga uppgifter om vad ungdomarna stulit i skolan, detta innebär att det exempelvis kan handla om pennor eller liknande.

<sup>6</sup> I frågan definieras inte sjukvård, vilket innebär att det är elevens bedömning av sjukvård. Det kan alltså handla om allt från lättare omplåstring till sjukhusvistelse.



gripande kategorierna av brottshandlingar.<sup>7</sup> Generellt har inte andelen ungdomar som uppger att de begått någon av beskrivna brottshandlingarna ökat sedan år 1995, däremot är det flera kategorier som minskat. Andelen ungdomar som begått någon stöldrelaterad handling har minskat successivt sedan år 1995. Den mest markanta minskningen är den som skett för de vanligast förekommande stöldbrotten, som stöld i skolan och stöld i affär (se tabell 1, bilaga 1). Men man kan även påvisa en viss minskning för de relativt sett mer ovanliga stöldbrotten. Även skadegörelsebrotten har minskat över tid. Det är främst vandalism och klotter som svarar för denna minskning. De mer ovanliga formerna av skadegörelsebrott, som till exempel att man tänt eld eller målat graffiti med flera färger på till exempel en betongvägg, ligger på en tämligen låg och konstant nivå mellan åren 1995 och 2005.

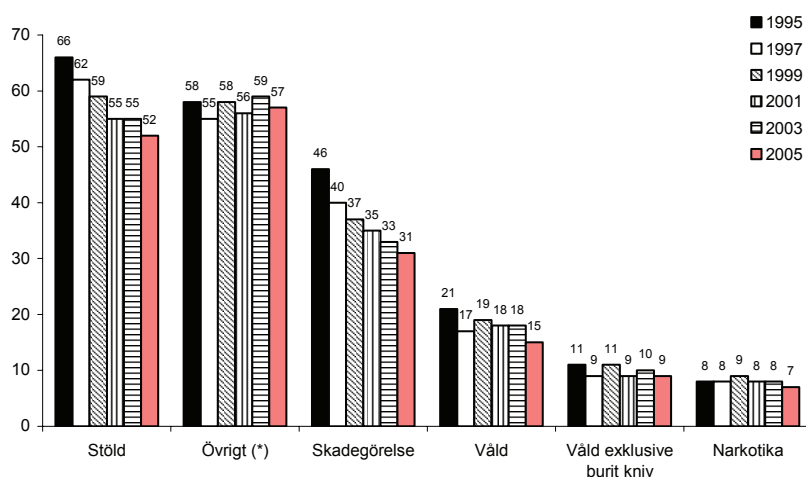
Jämfört med stöld och skadegörelse är det betydligt färre ungdomar som uppger att de begått någon form av våldshandling. Om man exkluderar beteendet att bära kniv har andelen ungdomar som uppger att de varit delaktiga i någon våldsrelaterad handling legat på en konstant nivå mellan åren 1995 och 2005.

Mellan 7 och 9 procent av ungdomarna uppger att de har delaktighet i någon narkotikarelaterad handling under perioden 1995 till 2005. Nivån är även konstant för kategorin övriga brott, det vill säga andelen ungdomar som anger delaktighet i tjuvåkning, olovlig körning eller användande av falskt ID-kort.

Det har tidigare påvisats att bortfallet ökat över tid. För att undersöka vilken betydelse ett ökat bortfall kan ha på resultatet har en bortfallsanalys genomförts. Den utgår från två antaganden, varav den första bör ses som ett "värsta scenario" som inte är realistiskt speciellt för de mer ovanliga brottstyperna. Analysen visar helt enkelt hur brottsnivån skulle se ut åren 1995 och 2005 om *samtliga* i bortfallet begått de olika brotten. Det andra, mer realistiska, antagandet utgår från att brottsligheten i bortfallsgruppen är dubbelt så hög som bland dem som deltagit i undersökningarna 1995 och 2005. Av bortfallsanalysen framkommer att i stort sett samma mönster kvarstår. Det vill säga andelen unga som uppger att de begått stöld och skadegörelse minskar (oavsett metod) mellan 1995 och 2005, medan nivåerna för våldsbrott är mer stabila (se tabell 2, bilaga 1).

---

<sup>7</sup> För att ingå i någon av dessa övergripande kategorier räcker det med att man begått någon av de brottshandlingar som ingår i respektive brottstyp vid endast något tillfälle. För en beskrivning av de brottstyper som ingår i respektive kategori se tabell 1, bilaga 1.



Figur 2. Andel ungdomar som uppger att de begått olika brottshandlingar totalt 1995–2005. Procent.

(\*) Tjuvaktning, olovlig körning, användande av falskt ID-kort.

## Pojkar begår oftare våld och grövre stöldbrott än flickor

Pojkar begår i större utsträckning brott än flickor, se tabell 1. Däremot begår pojkar och flickor i stort sett samma typer av brott. Fler pojkar än flickor begår våldsbrott och mer allvarliga stöldrelaterade brott, till exempel inbrott och stöld ur bil (se tabell 3 och tabell 4, bilaga 1). Skillnaderna är små för mer vanligt förekommande stöldbrott, som stöld i affär. Att ha målat graffiti med flera färger på till exempel en betongvägg är mer vanligt förekommande bland pojkar än bland flickor. Däremot är det ungefär lika vanligt att flickor uppger att de klottrat så kallade tags eller andra ord med tusch eller sprayfärg någonstans som att pojkar gör det. En något högre andel av pojkarna uppger att de provat narkotika, men skillnaden är marginell.

Resultaten tyder på att brottsligheten har minskat något under perioden 1995–2005. Denna minskning har visat sig vara som tydligast för vissa typer av stöldbrott och skadegörelsebrott. En intressant fråga är då i vilken grad detta mönster kan påvisas både för pojkar och för flickor. Resultaten visar generellt sett en liknande minskning för både pojkar och flickor. Man kan även se att stöld och narkotika har en liknande trend över tid. Däremot framkommer att skadegörelse har en något kraftigare minskning för flickorna än för pojkarna. Våldsrelaterade handlingar har minskat något mer för pojkar, och detta gäller då särskilt våld exklusive burit kniv. Det bör även noteras att pojkarnas nivåer år 2005 för delaktighet i stöld, skadegörelse och narkotika ligger på ungefär samma nivåer som för flickorna år 1995. Däremot kan man se att våldsbrotten ligger på en betydligt högre nivå år 2005 för pojkarna än vad de gjorde år 1995 för flickorna.

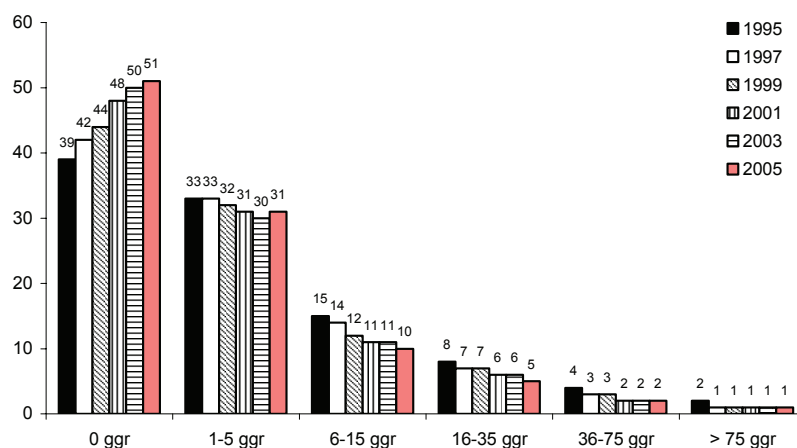
Tabell 1. Andel ungdomar som uppger att de begått olika brottshandlingar under de senaste 12 månaderna, efter kön. 1995–2005. Procent.

	1995	1997	1999	2001	2003	2005
<i>Pojkar:</i>						
Stöld	73,0	67,1	65,5	60,7	61,6	58,1
Skadegörelse	53,1	47,5	44,0	43,9	40,1	37,7
Våld	29,8	23,5	27,9	27,2	26,2	21,6
Våld exkl. burit kniv	16,4	12,8	16,1	14,1	13,6	12,1
Narkotika	9,1	9,6	10,8	9,2	8,7	7,1
<i>Flickor:</i>						
Stöld	58,9	55,5	52,1	49,0	48,6	46,3
Skadegörelse	37,7	31,4	29,4	26,8	25,9	23,1
Våld	11,4	9,7	10,3	9,0	10,8	8,7
Våld exkl. burit kniv	6,0	4,6	5,5	4,5	5,8	4,9
Narkotika	7,3	7,2	7,7	7,8	8,1	6,0

## Andelen laglydiga ökar

Majoriteten av de ungdomar som begår brott har gjort det vid något enstaka tillfälle, medan en minoritet har begått många brott. I följande avsnitt redogörs för hur ungdomarna fördelar sig efter antalet gånger som de uppger att de begått olika handlingar. Inledningsvis redovisas i figur 3 en detaljerad bild av den totala brottsligheten utifrån en restriktiv skala.<sup>8</sup> Ungdomarna har i figuren delats in i olika belastningsgrupper utifrån hur många brott som de begått under de senaste 12 månaderna. Det framgår tydligt att andelen ungdomar som inte har någon erfarenhet av de efterfrågade handlingarna ökar över tid. Andelen ungdomar som uppger att de har erfarenhet av att begå brott tenderar att ligga på en förhållandevis konstant nivå eller minska, oberoende av vilken belastningsgrupp som undersöks.

<sup>8</sup> Denna skala bygger på 24 brottsliga handlingar. Vissa handlingar har uteslutits varför de anses vara av seriekaraktär och att de i stor utsträckning anses kunna dominera resultaten. De handlingar som uteslutits är; stöld från skola, eller eget hem, klotter, tjuvåkning samt kört mc/bil utan körkortstillstånd. För en beskrivning av de handlingar som inkluderats i den restriktiva skalan se bilaga 2. Skalan är en summerad skala och vid summeringen har lägsta värdet för respektive svarsalternativ använts. Detta ger en minimiskattning av det sammanlagda antalet brottshandlingar för respektive elev.



Figur 3. Fördelning efter antal gärningar (restriktiv skala). 1995–2005. Procent.

I tabell 2 presenteras andelen ungdomar som uppger att de under de senaste 12 månaderna sex eller fler gånger begått handlingar inom kategorierna stöld, övrigt, skadegörelse, narkotika och våld. Av resultaten framkommer exempelvis att år 2005 är det 18 procent av ungdomarna som uppger att de utfört stöldrelaterade handlingar sex eller fler gånger. Det är även en förhållandevis stor andel av ungdomarna som uppger att de begått skadegörelse vid ett flertal tillfällen. Däremot är det relativt ovanligt att ungdomar uppger att de begått vålds- och narkotikabrott vid ett flertal tillfällen. Det framgår även att andelen ungdomar som uppger att de begått stöld och skadegörelsebrott sex gånger eller fler har minskat över tid. En viss minskning kan även påvisas för våldsbrotten. Däremot är nivån förhållandevis konstant för narkotika och kategorin övriga brott.

Tabell 2. Andel ungdomar som uppger att de begått olika brott sex eller fler gånger de senaste 12 månaderna. 1995–2005. Procent.

	1995	1997	1999	2001	2003	2005
Stöld	28,5	25,4	22,6	19,5	19,3	17,7
Våld exkl. burit kniv	2,6	1,9	2,4	1,8	1,7	1,6
Skadegörelse	16,1	11,7	11,0	10,9	8,8	7,8
Narkotika	2,2	2,6	2,8	2,4	2,6	2,0
Övrigt	23,7	22,2	23,6	24,3	27,1	23,4

De pojkar som begår brott är mer brottsaktiva än flickor (se tabell 5, bilaga 1). Detta betyder dock inte att flickor sällan begår fler än ett brott. Nästan en fjärdedel av pojkarna uppger att de begått sex brott eller fler, vilket kan jämföras med 12 procent av flickorna.

Majoriteten av de ungdomar som uppger att de har begått brott har haft erfarenhet av någon enstaka brottstyp (se tabell 6, bilaga 1). Förhållandevis få ungdomar anger att de har haft erfarenhet av sju eller fler brottstyper under de senaste 12 månaderna, och en viss minskning i denna andel kan påvisas sedan år 1995.

## Färre men inte värre

Av tidigare avsnitt har det framkommit att andelen laglydiga ungdomar ökat över tid. En fråga, och något som det behövs mer kunskap om, är om *brottsaktiviteten* och då särskilt aktiviteten bland de mest aktiva ungdomarna som begår brott har förändrats över tid. Mot bakgrund av detta undersöks om de ungdomar som begår brott uppger fler brott idag än för tio år sedan. Dessutom undersöks om gruppen som begår många lagbrott har förändrats över tid. En annan fråga som kommer att belysas är i vilken grad man kan finna förändringar med avseende på om de högaktiva har blivit mer aktiva och om de begår grövre brott idag jämfört med för tio år sedan.

### UNGA BEGÅR FÄRRE BROTT

Är det så att de ungdomar som begår brott, begår fler brott idag än för tio år sedan? I tabell 3 presenteras såväl medelvärde och median för antalet uppgivna handlingar bland de unga som begått brott.<sup>9</sup> Av resultaten framkommer att det genomsnittliga antalet brott bland unga som begått minst ett brott har minskat successivt sedan år 1995. Denna minskning framkommer för såväl medelvärde som medianvärde och mönstret är även tydligt för stöldbrotten. Däremot kan man inte påvisa något entydigt mönster för våldsbrotten. Utifrån den totala brottsligheten kan man generellt sett hävda att ungdomar som begår brott är mindre aktiva idag än för tio år sedan.

Tabell 3. Genomsnittligt antal brott bland unga som begått minst ett brott. 1995–2005.

	1995	1997	1999	2001	2003	2005
<i>Total brottslighet (restriktiv skala):</i>						
Medelvärde	12,8	11,5	11,9	11,0	10,3	9,7
Median	5,0	4,0	4,0	4,0	4,0	3,0
<i>Stöld:</i>						
Medelvärde	10,2	9,4	9,3	8,4	7,8	7,8
Median	4,0	4,0	3,0	3,0	3,0	3,0
<i>Våld (exkl. burit kniv):</i>						
Medelvärde	4,5	4,3	4,2	3,8	3,4	3,7
Median	1,0	1,0	1,0	1,0	1,0	1,0

### HAR DE MEST BROTTSAKTIVA BLIVIT MER BELASTADE?

En annan fråga är om de som uppger många brott, begår fler brott och därmed svarar för en allt större andel av den grövre brottsligheten. Det första steget i denna analys är att definiera gruppen högbelastade ungdomar. Utifrån den tidigare indelningen av belastningsgrupper (figur 3) presenteras i tabell 4 hur stor andel av samtliga brott (restriktiva skalan) som begås av respektive grupp av belastade ungdomar för de olika åren samt hur stora dessa grupper är. Vi har valt att definiera de ungdomar som be-

<sup>9</sup> Eftersom brottsvariablerna är skeva presenteras även medianvärdet.

gått 36 eller fler brott under det senaste året som högbelastade. Av resultaten framkommer att en stor andel av samtliga brott begås av en liten grupp ungdomar som begår brott. Mellan 6 och 9 procent av samtliga unga står för mellan 40 och 48 procent av den totala brottsligheten under den studerade perioden. Några större förändringar över tid kan alltså inte påvisas i detta mönster. Det är även väl dokumenterat i forskningslitteraturen att en stor andel av den totala brottsligheten begås av en liten grupp individer (t.ex. Brå, 2000b).

Tabell 4. Andel av brotten fördelade på olika belastningsgrupper respektive andel individer bland dem som begått minst ett brott i parentes. 1995–2005. Procent.

	1995	1997	1999	2001	2003	2005
1–5 ggr	9 (53)	11 (57)	10 (58)	11 (60)	12 (60)	14 (63)
6–15 ggr	19 (25)	19 (23)	18 (22)	19 (21)	20 (22)	20 (20)
16–35 ggr	24 (13)	25 (12)	24 (12)	26 (12)	27 (12)	25 (10)
36+ ggr	48 (9)	45 (7)	48 (8)	44 (7)	40 (7)	42 (6)

För att studera aktiviteten bland de högbelastade ungdomarna presenteras i tabell 5 för respektive år medelvärde och median för den totala brottsligheten, grova stöldbrott<sup>10</sup> och våldsbrott.<sup>11</sup> I tabellen presenteras även hur stor andel av de högbelastade ungdomarna som uppger att de begått sex eller fler grova stöldbrott respektive våldsbrott. Av resultaten framkommer inte några tydliga tendenser till att ungdomarna i den här gruppen har blivit vare sig mer eller mindre brottsaktiva över tid. Andelen som begått ett större antal grova stöldbrott har minskat något under de senaste fyra åren (de senaste två undersökningarna). Mellan 1995–2001 låg andelen kring 47 procent för att därefter minska till 35,3 procent. När det gäller våldsbrott syns inte några tydliga förändringar – ungefär en dryg tredjedel uppger att de begått sex eller fler våldsbrott under det senaste året.

<sup>10</sup> I denna skala inkluderas moped/mc stöld, stulit bil, stöld ur bil och inbrott.

<sup>11</sup> I denna skala inkluderas väskryckning, hotat för att få sak, slagit någon (exkl. familjemedlem) och skadat med tillhygge.

Tabell 5. Genomsnittligt antal brott bland högbelastade ungdomar (rapporterat minst 36 brott). 1995–2005.

Högbelastade ungdomar	1995	1997	1999	2001	2003	2005
<i>Total brottslighet (restriktiv skala):</i>						
Medelvärde	69,4	72,3	72,6	72,6	63,2	66,9
Median	55,0	59,0	56,0	58,0	53,0	51,0
<i>Grova stöldbrott:</i>						
Medelvärde	8,9	9,3	8,8	9,5	7,1	7,5
Median	6,0	6,0	6,0	6,0	5,0	4,0
Sex brott eller fler (%)	46,8	47,0	44,3	47,2	36,5	35,3
<i>Våldsbrott:</i>						
Medelvärde	9,0	8,9	8,1	8,0	6,6	7,9
Median	6,0	6,0	5,0	4,0	4,0	4,5
Sex brott eller fler (%)	37,7	33,5	37,8	35,3	30,1	35,0

## Ungdomars bakgrund och brottsaktivitet

Vi har sett att den totala brottsaktiviteten minskat något över tid. Frågan är då om detta mönster gäller inom vissa sociodemografiska grupper eller om man kan finna olika mönster bland ungdomar med olika bakgrund, sett utifrån till exempel föräldrars yrke<sup>12</sup>, boendeform<sup>13</sup>, familjestruktur<sup>14</sup> och etnicitet.<sup>15</sup> I tidigare svensk forskning har man till exempel funnit att utsatthet för brott och då främst utsatthet för våld utvecklats olika för olika sociala grupper (Nilsson & Estrada, 2005). Det skulle kunna indikera att den generella bilden döljer en polarisering mellan olika sociala grupper. Mot den bakgrunden kommer vi i det följande avsnittet att undersöka i vilken grad detta har betydelse för brottsbenägenheten. I tabell 6 presenteras andelen ungdomar med olika bakgrund som begått 16 eller fler brott för de sex åren. Av resultaten framkommer att det år 2005 är dubbelt så många ungdomar från arbetarhem som uppgett att de begått många brott (16 eller fler) jämfört med ungdomar från hem där föräldrarna är högre tjänstemän. Man kan även se att fler unga som bor i lägenhet, har invandrarbakgrund eller kommer från en splittrad familj uppgett att de begått många brott jämfört med dem som bor i villa, inte har invandrarbakgrund och inte kommer från en splittrad familj. I tabellen presenteras även ett summerat index av de fyra bakgrundsfaktorerna som visat sig öka risken för brottslighet. Skalan går från noll till fyra och fyra innebär att den unge har samt-

<sup>12</sup> *Föräldrars yrke* är klassificerad utifrån SCB:s socioekonomiska indelning (SCB, 1989). Om personen bor med båda föräldrarna används koden för den som har högst socioekonomisk status. Analysen genomförs enbart för de två ytterlighetsgrupperna av dessa socioekonomiska kategorier, det vill säga, icke facklärd arbetare respektive högre tjänstemän (i denna inräknas även fria yrkesutövare med akademikeryrken).

<sup>13</sup> *Boendeform* begränsas till boende i villa och boende i lägenhet.

<sup>14</sup> *Familjestruktur* definieras enligt följande: Ej splittrad familj innebär att föräldrarna bor tillsammans och att den unge bor med dem. Splittrad familj innebär att föräldern är ensamstående liksom familjer med styvförälder eller andra vårdnadshavare.

<sup>15</sup> *Etnicitet* definieras enligt följande: Invandrarbakgrund innebär att minst en av föräldrarna är född i ett annat land än Sverige. Ej invandrarbakgrund innebär att båda föräldrarna är födda i Sverige.

liga fyra attribut (arbetare [ej facklärd], bor i lägenhet, invandrabakgrund, splittrad familj).<sup>16</sup> Det finns således en skillnad mellan olika grupper, men skillnaderna är tydligast vid en ansamling av dessa faktorer. I 2005 års studie har 5 procent av ungdomarna som inte har någon av dessa bakgrundsfaktorer uppgett att de begått 16 eller fler brott. Det kan jämföras med 14 procent för dem som har 3 eller 4 faktorer.

Resultaten visar även en minskning av andelen ungdomar som begått 16 eller fler brott i samtliga sociodemografiska grupper. Till exempel har andelen högbelastade ungdomar med invandrabakgrund minskat från 19 till 12 procent mellan åren 1995 och 2005. Andelen ungdomar som inte har invandrabakgrund och som begått brott mer frekvent har minskat från 12 till 7 procent. Denna minskning framkommer även om man studerar stöldbrotten separat. För våldsbrott ligger däremot andelarna på en mer konstant nivå. Av resultaten framgår att andelen ungdomar som har tre eller fyra av de strukturella riskbakgrundsfaktorerna och som begått brott mer frekvent har minskat från 22 till 14 procent. Den minskning som tidigare påvisats i rapporten tenderar således även att finnas då vi studerar skillnader mellan olika sociodemografiska grupper.

Tabell 6. Andel ungdomar som begått 16 eller fler brott utifrån olika sociodemografiska grupper (restriktiv skala). 1995–2005. Procent.

Sociodemografiska grupper	1995	1997	1999	2001	2003	2005
<i>Föräldrars yrke:</i>						
Högre tjänsteman	10,6	7,7	8,5	6,0	6,6	5,0
Arbetare (ej facklärd)	16,4	13,4	15,0	13,4	11,1	10,3
<i>Boende:</i>						
Bor i villa	11,3	10,1	9,2	7,6	7,9	6,7
Bor i lägenhet	19,7	14,4	15,7	15,0	13,3	11,3
<i>Etnicitet:</i>						
Ej invandrabakgrund	12,2	9,9	10,2	8,3	7,8	6,9
Invandrabakgrund	19,1	16,1	13,9	15,5	14,0	12,4
<i>Familjestruktur:</i>						
Ej splittrad familj	11,7	9,1	8,5	7,6	7,4	6,2
Splittrad familj	18,1	16,7	17,1	15,3	13,5	11,4
<i>Antal strukturella riskbakgrundsfaktorer:</i>						
0	10,1	7,6	7,2	5,8	5,9	4,7
1	13,8	13,0	11,7	10,8	9,9	8,7
2	17,8	14,0	16,2	15,1	14,0	11,9
3–4	22,3	18,0	18,1	18,2	15,4	14,0

<sup>16</sup> Antalet ungdomar som har 0 strukturella riskbakgrundsfaktorer varierar respektive år mellan (min=2 381, max=3 764), de som har 1 varierar mellan (min=1 466, max=2 279), de som har 2 varierar mellan (min=892, max=1 366) och antalet ungdomar som har 3 eller 4 av dessa faktorer varierar mellan (min=491, max=685).



## Brottsaktiviteten är relaterad till betyg och inställning

Avslutningsvis presenteras relationen mellan ungdomars betyg<sup>17</sup>, deras inställning till brott och andra problembeteenden<sup>18</sup> och egen brottslighet. Betyg och inställning till brott och andra problembeteenden anses vara två viktiga faktorer som uppvisat starka samband med egen brottslighet. I tabell 7 framgår att andelen ungdomar som begått många brott (16 eller fler) är betydligt större i gruppen med låga betyg jämfört med de ungdomar som har höga betyg. Andelen ungdomar som begått många brott är även betydligt större bland dem som har en positiv inställning till brott och andra problembeteenden jämfört med dem som har en mer negativ eller tveksam inställning. Av resultaten framkommer även att andelen ungdomar med låga betyg som begått många brott har minskat över tid. En minskande trend tenderar även att finnas för ungdomar med medelhöga och höga betyg. Motsvarande minskande trend finns också bland de unga som har en positiv inställning till brott och andra problembeteenden. Mönstret är detsamma om man tittar på antalet brott per gärningsperson inom respektive grupp och om man tittar på grova stöld- och våldsbrott. Noterbart är också att det i flertalet av de här undersökta brotten och problembeteendena finns en trend till att ungdomar idag i större utsträckning än för tio år sedan ställer sig mer avvisande till att kompisar begår sådana handlingar (se tabell 7, bilaga 1).

Tabell 7. Andel ungdomar som begått 16 eller fler brott i relation till betyg och inställning till brott och andra problembeteenden (restriktiv skala). 1995–2005. Procent.

	1995	1997	1999	2001	2003	2005
Betyg:						
Höga	6,8	4,1	3,8	3,4	3,7	3,7
Mellan	11,6	7,5	8,7	8,0	6,7	6,3
Låga	21,3	18,0	18,5	16,4	16,7	13,3
Inställning till brott och andra problembeteenden:						
Negativ/Varken eller	–	3,5	3,4	3,5	3,1	2,7
Positiv	–	35,6	31,6	28,4	29,7	28,1

<sup>17</sup> Gäller elevernas betyg i svenska, engelska, matematik och kemi.

<sup>18</sup> Ungdomars inställning till brott och andra problembeteenden är ett summerat index av sju frågor. Dessa frågor avser mäta i vilken grad ungdomarna skulle tycka det var okej ifall deras kompisar utförde ett antal olika brottsliga och andra problembeteenden. För en beskrivning av dessa handlingar se bilaga 2.

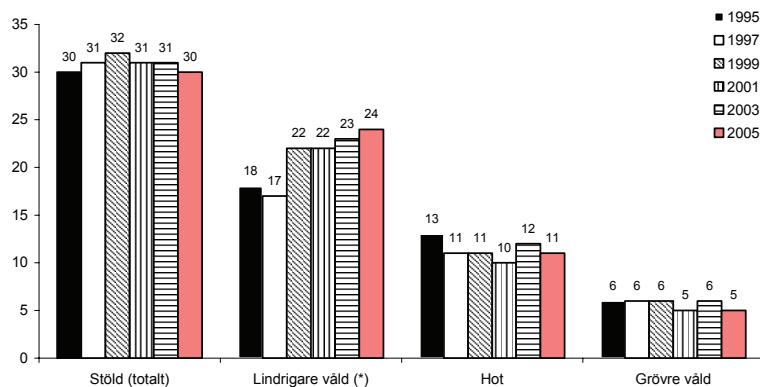
# Utsatthet för brott

I undersökningen ställs ett antal frågor som gäller om ungdomarna själva blivit utsatta för brott under de senaste 12 månaderna. När det gäller stöld frågas om stöld av cykel, plånbok och annan värdefull ägodel. Två frågor avser våld. Det gäller lindrigt våld, där frågan tar fasta på om ungdomarna blivit utsatt för våld men inte behövt söka sjukvård. Det gäller även grövre våld, där frågan avser om man blivit utsatt för våld som ledde till att man behövde söka sjukvård (sjuksyster, läkare eller tandläkare). Det ställs också en fråga om hot, som gäller i vilken grad ungdomarna anser sig ha blivit hotade så att de känt sig allvarligt rädda någon gång under de senaste 12 månaderna.

## Många unga blir bestulna och slagna

År 2005 uppger knappt en tredjedel av ungdomarna att de blivit utsatta för någon av de tre typerna av stöld under de 12 senaste månaderna, se figur 4. Någon förändring över tid kan inte påvisas. Vid närmare analys av de separata stöldfrågorna framkommer att 16 procent har blivit utsatta för cykelstöld, 4 procent har blivit utsatta för att någon stulit deras plånbok och 17 procent har blivit bestulna på någon annan värdefull sak år 2005. En viss minskning framgår över tid när det gäller plånboksstöld och cykelstöld. En något ökande trend kan emellertid påvisas för annan stöld från år 1995 (se tabell 8, bilaga 1).

År 2005 uppger omkring en fjärdedel av ungdomarna att de under de senaste 12 månaderna blivit utsatta för att någon slagit, sparkat eller utsatt dem för annat våld så att de fick ont, men inte behövde söka vård. Nivån har sedan år 1999 legat på en förhållandevis konstant nivå. Däremot var andelen något lägre vid de två första mätningarna (en tänkbar förklaring till detta kan vara det relativt stora interna svarsbortfallet och omformuleringar av frågorna år 1995 och 1997). Mellan åren 1995 och 2005 uppger mellan 5 och 6 procent av ungdomarna att de blivit utsatta för ett grövre våld som lett till att de varit tvungna att söka någon form av sjukvård (t.ex. besöka sjuksyster). År 2005 uppger omkring var tionde ungdom att de blivit hotade så att de känt sig allvarligt rädda under det senaste året. Inga större förändringar kan påvisas sedan år 1995 när det gäller utsatthet för hot.



Figur 4. Andel ungdomar utsatta för stöld, hot och våld. 1995–2005. Procent.

(\*) Det interna svarsbortfallet var relativt stort år 1995 och år 1997 jämfört med senare år för frågan om lindrigare våld.

## Fler pojkar än flickor utsätts för våld

Generellt kan man se att pojkarna oftare är utsatta för någon form av stöldbrott än flickorna, se tabell 8. Pojkarna får något oftare sin cykel stulen. Däremot är nivåerna förhållandevis lika när det gäller utsatthet för plånboksstöld och annan stöld. Pojkarna har även oftare än flickorna blivit utsatta för såväl grövre som lindrigare våldshandlingar. Detta är inte oväntat, med tanke på att pojkar i större utsträckning än flickor är involverade i våld. Pojkar och flickor utsätts däremot i ungefär lika stor utsträckning för hot som innebär att man känner sig rädd. Man kan se en viss minskande trend för pojkar som uppger att de blivit utsatta för cykel- eller plånboksstöld. Andelen pojkar som blivit utsatta för lindrigt våld har legat på en förhållandevis konstant nivå sedan år 1999. För flickorna däremot kan man se en viss ökning från 17 till 20 procent över tid. När det gäller grövre våld har dock utvecklingen varit likartad för pojkar och flickor.

Tabell 8. Utsatthet för stöld, våld och hot de senaste 12 månaderna efter kön och år. 1995–2005. Procent.

	1995	1997	1999	2001	2003	2005
<i>Pojkar:</i>						
Total stöld	33,7	33,0	35,0	34,2	31,6	31,5
Cykelstöld	20,9	20,6	21,5	19,6	17,8	18,7
Plånboksstöld	6,9	6,0	5,7	5,6	4,4	4,1
Annan stöld	15,7	16,1	18,0	19,6	18,2	17,3
Grövre våld	7,3	8,1	7,8	7,0	7,9	7,2
Lindrigare våld*	22,5	20,5	27,3	25,3	27,2	26,9
Hot	13,6	10,5	10,8	9,5	11,1	10,0
<i>Flickor:</i>						
Total stöld	26,4	28,3	29,4	28,6	29,6	27,6
Cykelstöld	14,9	15,5	13,8	13,7	14,3	12,7
Plånboksstöld	4,7	5,8	5,2	4,5	4,6	3,9
Annan stöld	13,4	15,3	17,6	17,0	18,2	17,1
Grövre våld	4,0	3,0	4,1	3,8	4,0	3,5
Lindrigare våld*	13,3	13,3	17,2	17,9	19,4	20,4
Hot	11,3	10,8	10,2	10,1	12,2	11,4

\*Relativt stora interna svarsbortfall åren 1995 och 1997 jämfört med senare år.

## Våldet inträffar ofta i skolan

De som angav att de råkat ut för våld eller hot fick svara på följdfrågor med fasta svarsalternativ om var den senaste händelsen inträffade. Den vanligaste platsen för såväl det grövre som det lindriga våldet som ungdomarna utsätts för är inne i skolan eller på skolgården, se tabell 9. Våldet förekommer även ofta på andra platser som här fått benämningen ”annanstans”. Det kan vara allt från ”på gatan” till ”på disco”. Det grövre våldet inträffar förhållandevis sällan i bostaden, hemma hos någon annan eller på något kommunikationsmedel. En något högre andel av det lindriga våldet än det grövre våldet inträffar i bostaden. Det lindriga våldet förekommer sällan hemma hos någon annan eller i ett kommunikationsmedel.

Den vanligaste platsen att ha blivit hotad på är ”någon annanstans”. Även inne i skolan eller på skolgården är vanligt förekommande platser för hot, även om andelen ligger betydligt lägre än vad den gör för våldet. 14 procent av ungdomarna uppger att de blivit hotade i bostaden. Att bli hotad hemma hos någon annan eller i något kommunikationsmedel förekommer mer sällan. Några större förändringar över tid kan inte påvisas för de olika formerna av utsatthet för våld eller hot. Vissa skillnader förekommer mellan pojkar och flickor. En högre andel av pojkarna har blivit utsatta för våld (lindrigt och grovt) och hot inne i skolan eller på skolgården. Flickorna däremot har i betydligt högre utsträckning än pojkarna blivit utsatta för våld och hot i bostaden och hemma hos någon annan.

Tabell 9. Var den senaste vålds- eller hothändelsen inträffade. 1995–2005. Procent (av de utsatta).

	1995	1997	1999	2001	2003	2005
<i>Grövre våld:</i>						
Skolan/skolgård	37	45	42	40	45	43
I bostaden	8	9	10	8	7	7
Hemma hos annan	5	5	4	5	4	5
Kommunikationsmedel	8	6	7	5	5	7
Annanstans	41	36	37	43	39	38
<i>Lindrigare våld:</i>						
Skolan/skolgård	47	50	47	47	50	54
I bostaden	12	12	13	15	16	13
Hemma hos annan	3	5	5	6	6	5
Kommunikationsmedel	4	3	3	3	3	2
Annanstans	34	30	31	29	26	26
<i>Hotad:</i>						
Skolan/skolgård	26	34	31	26	27	27
I bostaden	11	10	12	15	14	14
Hemma hos annan	5	3	5	3	7	6
Kommunikationsmedel	7	7	8	7	7	8
Annanstans	51	46	44	49	45	46

## De som begått brott är också ofta utsatta för brott

I vilken utsträckning är det samma ungdomar som begått brott som även själva blivit utsatta för brott? I tidigare forskning har det framkommit att det finns tydliga samband mellan att ungdomar som uppger att de begått brott även uppger att de blivit utsatta för brott (Brå, 2000a; Wikström & Butterworth, 2006). Också i den här undersökningen framkommer att risken för att utsättas för brott är större bland dem som uppger att de själva begått brott. I tabell 10 redovisas andelen som blivit utsatta för brott bland dem som uppger att de begått brott. Analysen avser enbart år 2005, men resultaten är likartade för övriga år. Av samtliga som begått någon våldsrelaterad handling har 48 procent också blivit utsatta för lindrigt våld. Detta kan jämföras med 21,5 procent för dem som inte begått någon våldsrelaterad handling. Omkring en femtedel av ungdomarna som uppger att de begått någon våldsrelaterad handling har även blivit utsatta för grovt våld. Det tenderar även att vara vanligare bland dem som begått stöldrelaterade handlingar att de själva blir bestulna.

Tabell 10. Andelen som blivit utsatta för brott bland dem som uppger att de begått brott respektive inte begått brott. 2005 års urval.

	Också blivit slagen (lindrigt våld)
Begått våldsrelaterad handling (ej kniv)	48,0
Inte begått våldsrelaterad handling (ej kniv)	21,5
	Också blivit slagen (grovt våld)
Begått våldsrelaterad handling (ej kniv)	21,5
Inte begått våldsrelaterad handling (ej kniv)	3,9
	Också blivit bestulen
Begått någon stöldrelaterad handling	37,9
Inte begått någon stöldrelaterad handling	20,5

## Färre upplever sig mobbade

Det har tidigare påpekats att det är svårt att med säkerhet avgöra var gränsen går mellan våld och mobbning (t.ex. Olweus, 1999). Det finns ingen allmänt accepterad definition. En inte helt ovanlig definition av mobbning är "när en eller flera individer, upprepade gånger och över en viss tid, blir utsatta för negativa handlingar från en eller flera individer" (Olweus, 1991:84). En negativ handling är när en individ tillfogar, eller försöker tillfoga, en annan individ skada eller obehag. Dessa handlingar kan bestå av tilltal, fysisk kontakt eller grimasering. Men de kan också innebära att personen vänder ryggen till eller vägrar att svara på tilltal. Man brukar inte tala om mobbning när två fysiskt eller psykiskt ungefär lika starka individer grälar eller slåss. Mobbning är det först när det är obalans i styrke- och maktförhållandet mellan mobbaren och den som blir utsatt. Man brukar också skilja mellan direkt och indirekt mobbning (Olweus, 1991). Direkt mobbning innebär dels fysiska, dels verbala övergrepp. Indirekt mobbning innebär psykiska förhållningssätt, exempelvis utfrysning eller social isolering.<sup>19</sup>

I denna undersökning ingår frågor om i vilken grad ungdomarna blivit utsatta för och om de utsatt andra för mobbning. Frågorna är inte specifikt riktade till skolmobbning, utan avser mobbning i sin helhet. De har inte någon tidsbegränsning bakåt i tiden och frågar inte efter något specifikt mobbningsbeteende, utan frågan är mer relaterad till i vilken grad ungdomarna känt sig mobbade. Detta innebär att det handlar om ungdomarnas egen uppfattning om mobbning (dvs. ungdomarnas egen definition av mobbning). Även om dessa frågor kan diskuteras i ett metodologiskt perspektiv, är det av intresse att studera i vilken grad andelen ungdomar som anger att de någon gång blivit utsatta för mobbning och utsatt andra ungdomar för mobbning förändrats över tid.

Andelen ungdomar som någon gång utsatts för mobbning och andelen som uppger att de mobbat någon har minskat över tid (se tabell 11). Detta gäller för såväl pojkar som flickor. Mellan 10 och 13 procent av ungdomarna uppger att de ofta eller ibland har blivit mobbade eller att de ofta eller ibland har mobbat någon. Omkring 3 procent av ungdomarna uppger

<sup>19</sup> För närmare beskrivning av begreppet mobbning se Olweus (1988).

att de ofta blivit mobbade och 2 procent att de ofta mobbat någon. Några större skillnader över tid kan inte påvisas. Pojkarna har oftare mobbat någon medan flickorna något oftare har blivit mobbade. Det har även påpekats att det finns en grupp som är både mobbare och offer (t.ex. Svensson, 1999; Haynie m.fl., 2001). Så är det också i den här undersökningen. Av samtliga ungdomar som uppger att de mobbat någon (ibland eller ofta) har 19 procent också blivit mobbade. Av samtliga som uppger att de blivit mobbade (ibland eller ofta) har 19 procent även mobbat någon. Detta innebär att i hela den undersökta populationen är 9 procent enbart mobbare, 9 procent är enbart offer och 2 procent av ungdomarna är både mobbare och offer år 2005.

Tabell 11. Utsatthet för mobbning och delaktighet i mobbning. 1995–2005. Procent.

Mobbning	1995	1997	1999	2001	2003	2005
<b>Har du råkat ut för att bli mobbad?</b>						
<i>Pojkar:</i>						
Nej, aldrig	61,8	62,8	67,6	66,6	69,7	69,5
Ganska sällan	28,5	27,4	22,4	22,8	21,0	20,9
Ibland	7,3	7,8	7,5	8,1	7,3	7,4
Ofta	2,3	2,0	2,5	2,6	2,0	2,2
<i>Flickor:</i>						
Nej, aldrig	60,5	60,7	64,9	64,5	67,7	68,0
Ganska sällan	27,9	26,1	19,5	21,7	19,9	19,5
Ibland	8,5	9,6	11,7	10,1	9,4	9,0
Ofta	3,2	3,7	3,8	3,7	3,1	3,6
<b>Har du mobbat andra?</b>						
<i>Pojkar:</i>						
Nej, aldrig	44,1	45,2	50,9	54,4	55,5	56,5
Ganska sällan	41,2	41,2	34,5	31,5	30,6	30,2
Ibland	12,0	11,5	12,1	11,8	11,6	11,0
Ofta	2,8	2,2	2,5	2,3	2,3	2,3
<i>Flickor:</i>						
Nej, aldrig	61,8	64,0	67,8	69,2	71,4	70,8
Ganska sällan	31,3	29,3	24,9	23,9	20,6	20,9
Ibland	5,9	5,8	6,4	6,2	7,0	7,4
Ofta	1,0	1,0	0,9	0,7	0,9	1,0

# Riskfylld livsstil mer kritisk för vissa än för andra

Forskning, oftast amerikansk, har funnit stöd för att miljön, och då oftast bostadsområdet, har betydelse för brottslighet.<sup>20</sup> Däremot har detta mer sällan påvisats i europeiska studier.<sup>21</sup> Om det är korrekt att fokusera på bostadsområdet som kontextuell enhet är något som det tvistas om. Det har nämligen visat sig att ungdomar ofta tillbringar sin lediga tid i andra miljöer än där de bor. Därför har man på senare år börjat studera den miljö där ungdomarna faktiskt tillbringar sin lediga tid (Wikström, 2005). Det handlar således om ungdomarnas individuella rutiner och deras dagliga aktiviteter, det som kan sammanfattas som deras *livsstil*. Ungdomars livsstil kan definieras som; *vad* ungdomar gör på sin fritid och med *vem* de gör det, *när* de gör det och *var* de gör det. Man kan anta att ungdomar med en riskfylld livsstil exponeras för riskmiljöer och risksituationer, vilket ökar risken för egen brottslighet. Det finns empiriska belägg för att en riskfylld livsstil samvarierar med ökad brottslighet.<sup>22</sup>

Men är det verkligen så att riskfyllda livsstilar ökar risken för alla ungdomar, eller är det möjligen så att vissa ungdomar är mer påverkbara än andra beroende på deras personliga egenskaper? Det är väl dokumenterat att flera *individuella* faktorer, till exempel hyperaktivitet, impulsivitet, risktagande, bristande skuld känslor och att ha en mer tolerant inställning till brott ökar risken för att begå brott.<sup>23</sup> Det har även påpekats att en av de viktigare frågorna när det gäller att förklara brottsligt beteende är att ta hänsyn både till individuella egenskaper och till miljöns betydelse (Wikström, 2006). Det handlar här om att fokusera på vissa typer av individer i vissa typer av miljöer, någonting som det hittills inte funnits så mycket kunskap om.<sup>24</sup>

Kunskap om detta ger möjlighet att utveckla effektiva preventiva åtgärder. Bör åtgärder sättas in mot så kallade riskungdomar eller ska de sättas in i vissa så kallade riskmiljöer? Eller är det så att man bör försöka sätta in åtgärder enbart mot vissa ungdomar som befinner sig i riskmiljöer? I detta sammanhang bör man också komma ihåg att individuella skillnader i benägenhet att begå brott, och skillnader i ungdomars livsstilar, i stor utsträckning påverkas av socioekonomiska och strukturella bakgrundsfaktorer som till exempelvis social klass, familjestruktur och segregation. Dessa faktorer

---

<sup>20</sup> Se t.ex. Elliott m.fl. (1996) och Sampson m.fl. (2002). Det bör även påpekas att man i europeisk forskning funnit stöd för detta resultat (Oberwittler, 2004).

<sup>21</sup> Wikström & Butterworth (2006); Pauwels (2006) och Brännström (2006).

<sup>22</sup> Se t.ex. Agnew & Petersen (1989), Osgood m.fl. (1996), Mahoney & Stattin (2000), Osgood & Anderson (2004) och Wikström & Butterworth (2006).

<sup>23</sup> Se t.ex. Farrington (1996) och Agnew (2001:124–137).

<sup>24</sup> Tidigare forskning har funnit stöd för att individuella egenskaper och livsstil samspelar i förklarandet av ungdomsbrottslighet (Wikström & Butterworth, 2006).



har visat sig ha en bakomliggande påverkan när man försöker förklara brottsligt beteende (t.ex. Sampson & Laub, 1993).

I föreliggande avsnitt undersöks i vilken grad ungdomars individuella egenskaper samspekar med ungdomars livsstil när det gäller brottslighet. Har ungdomars livsstil olika betydelse beroende på deras individuella egenskaper? Materialet bygger i sin helhet på 2005 års undersökning. Vid tolkningen av resultaten är det viktigt att hålla i minnet att denna undersökning är en tvärsnittsundersökning, vilket begränsar möjligheterna att uttala sig om vad som är orsak och vad som är verkan.

Inledningsvis presenteras sambanden mellan individuella riskfaktorer, livsstilsfaktorer och egen brottslighet (restriktiva skalan).<sup>25</sup> Det framkommer att ungdomar med till exempel en mer tolerant inställning till brott och andra problembeteenden och hög grad av impulsivitet i högre utsträckning än andra begår brott. Av tabell 12 framgår att de ungdomar som har hög tolerans till brott utgör 24 procent av alla ungdomar i undersökningen, men så många som 87 procent av dem har uppgett fler än 35 brott och enbart 9 procent av dem har inte begått brott. Det är även tydligt att det individuella indexet på riskfaktorer i hög utsträckning samvarierar med ökad risk för brott. Av resultaten framkommer även ett samband mellan de tre livsstilsfaktorerna (umgänge med brottsliga kamrater, ofta vara i centrum på kvällarna och att dricka mycket alkohol) och att begå brott. För att få en mer enhetlig skala på livsstil skapades ett index av dessa tre komponenter. Mönstret som framkommer är att ju oftare ungdomarna är i city med brottsliga kamrater och ju oftare de dricker alkohol, desto större tycks risken för egen brottslighet vara.

---

<sup>25</sup> De *individuella riskfaktorerna* är baserade på följande index (se bilaga 2): hög tolerans till brott och andra problembeteenden hos kamrater; låg skuld känsla; rastlöshet/impulsivitet, fysisk risktagande och aggressivt benägen. Dessa faktorer har summerats till ett övergripande individuell riskfaktor index.

*Livsstilsfaktorer* är baserade på följande index (se bilaga 2): umgänge med brottsliga kamrater; dricka mycket alkohol; ofta vara vid någon typ av centrum eller liknande samlingspunkt på kvällarna. Dessa faktorer har summerats till ett övergripande livsstilsindex. Denna konstruktion av livsstilsindexet har även använts i tidigare forskning (Wikström & Butterworth, 2006; Pauwels, 2006).

Innan de båda indexen skapades kategoriserades de enskilda faktorerna i tre grupper (låg risk/mellan risk/hög risk). Indelningen gjordes utifrån att de med de 25 procent lägsta värdena fick värdet "låg risk" och de med de 25 procent högsta värdena fick värdet "hög risk" och de 50 procent i mitten kategorin gavs värdet "mellan risk". Både det individuella och livsstilsindexet kategoriserades även på samma vis som de enskilda skalorna.

Det finns ett förhållandevis starkt samband mellan de båda indexen ( $r=.55$ ). Detta innebär att ungdomar som har hög individuell risk i större utsträckning har en riskfylld livsstil.

Tabell 12. Samband mellan individuella riskfaktorer och livsstils riskfaktorer och total brottslighet (restriktiv skala), 2005. Procent.

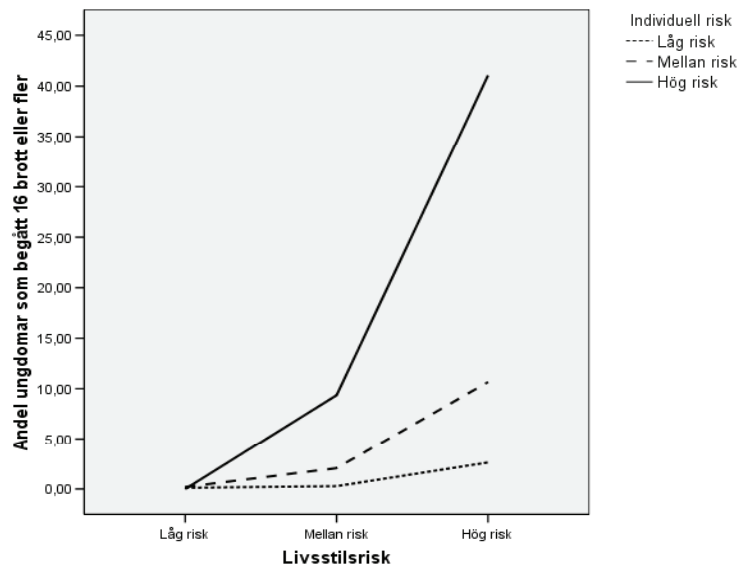
	Andel inom respektive belastningsgrupp					Totalt	Gamma <sup>26</sup>
	0	1-5	6-15	16-35	>35		
<b>Risikfaktorer individuella:</b>							
Hög tolerans till brott/problembet.	9	27	50	70	87	24	0,64*
Bristande skuld känslor	11	27	45	63	77	24	0,55*
Hög preferens för fysisk risk	23	31	35	42	49	28	0,22*
Hög rastlöshet/impulsivitet	14	31	45	63	76	26	0,52*
Aggressivt benägen	15	25	32	43	44	22	0,33*
<b>HÖG INDIVIDUELL RISK</b>	<b>8</b>	<b>28</b>	<b>50</b>	<b>72</b>	<b>85</b>	<b>24</b>	<b>0,68*</b>
<b>Risikfaktorer livsstil:</b>							
Hög brottsbelastning hos kamrater	6	23	47	64	82	21	0,70*
Ofta i centrum på kvällarna	7	16	26	39	55	15	0,48*
Dricker ofta alkohol	9	30	50	65	77	25	0,61*
<b>HÖG LIVSSTILSRISK</b>	<b>7</b>	<b>28</b>	<b>53</b>	<b>72</b>	<b>89</b>	<b>24</b>	<b>0,75*</b>

\* p<0,001.

Kan man då tänka sig att sambandet mellan livsstil och brott ser olika ut beroende på vilken individuell risk ungdomarna har? För att undersöka denna fråga presenteras i figur 5 sambandet mellan livsstil och brott (andelen ungdomar som uppger att de begått 16 brott eller fler) uppdelat på ungdomar med låg, mellan respektive hög individuell risk. Resultaten visar ett svagt samband mellan livsstil och brott för ungdomarna med låg individuell risk. Sambandet mellan livsstil och brott tenderar att vara något starkare för de ungdomar som befinner sig på den individuella risknivå som klassificerats som mellan och som starkast för högriskungdomar. Av resultaten framkommer att för ungdomar med låg livsstilsrisk är det få ungdomar som begått många brott oavsett om de har hög eller låg individuell risk. För ungdomar med hög livsstilsrisk och låg individuell risk har 3 procent begått många brott, detta kan jämföras med 41 procent av de ungdomar som har hög livsstilsrisk och hög individuell risk.<sup>27</sup> Resultaten kan tolkas som att ungdomar med låg individuell risk är mer "skyddade" mot en riskfylld livsstil, det vill säga de kan i större utsträckning ha denna typ av livsstil utan att påverkas av den. Däremot tycks ungdomar med hög individuell risk som har en riskfylld livsstil vara mer mottagliga (påverkbara) för denna livsstil, och sannolikheten för brott ökar då avsevärt.

<sup>26</sup> Gamma är ett sambandsmått som används för variabler på ordinal skalnivå och varierar mellan -1 till +1. Minus 1 innebär ett svagt negativt samband och +1 innebär ett starkt positivt samband.

<sup>27</sup> Detta samspel framkommer även i en multipel regressionsanalys.



Figur 5. Andel ungdomar som begått 16 eller fler brott utifrån samspelet mellan individuella riskfaktorer och livsstilsfaktorer. År 2005.

# Sammanfattande diskussion

Resultaten visar att en stor andel av ungdomarna uppger att de begått någon typ av brott under det senaste året. De vanligast förekommande brotten är stöldbrott i skola och affär. Det är ovanligare att ungdomar begår grövre stöldbrott som bilstöld. Det är även förhållandevis ovanligt att de begått våldsrelaterade handlingar och provat narkotika. Pojkar och flickor begår samma typer av brott. Däremot svarar pojkarna för en större andel av de grövre brotten (våldsbrott och grova stöldbrott). För mer vanligt förekommande brott (stöld i affär och klotter) är skillnaderna små. Däremot är det ungefär lika vanligt att flickor provar narkotika som att pojkar gör det. Omkring en tredjedel av ungdomarna har blivit utsatta för stöldbrott. Däremot är det ovanligare att de blir utsatta för grövre våld och hot.

En central fråga i den kriminalpolitiska debatten är om brottsligheten bland unga ökar eller minskar (Estrada, 2001). Utifrån den officiella statistiken kan vi sedan år 1995 se en något minskande trend av antalet personer i 15–17-årsåldern som misstänkts för brott. Antalet ungdomar som misstänks för brott mot person ligger dock på en konstant nivå. Föreliggande undersökning som bygger på en serie självdeklarationsundersökningar under tioårsperioden 1995–2005 bekräftar i huvudsak denna bild. Våldet ligger på en konstant nivå samtidigt som resultaten visar att det skett en minskning bland stöld- och skadegörelsebrotten.

Det är förhållandevis svårt att jämföra den svenska ungdomsbrottslighetens utveckling med andra länders med tanke på att få andra länder genomför riksrepresentativa skolundersökningar över tid. De flesta jämförelser av brottsutvecklingen är baserade på den officiella statistiken (Estrada, 2001). Majoriteten av de skolundersökningar som idag görs är baserade på förhållandevis små urval i enskilda städer vid ett tillfälle, vilket begränsar möjligheten till att studera trender i brottsligheten. I Finland har man emellertid utifrån liknande undersökningar också, precis som i Sverige, kunnat påvisa en minskning av stöld och skadegörelse och en oförändrad andel ungdomar som begått någon våldsrelaterad handling under tidsperioden 1995–2004 (Kivivuori & Salmi, 2005). Liknande trender har även påvisats i Danmark och Holland (Balvig, 1999; Van der Laan, 2006). De narkotikarelaterade handlingarna ligger i denna studie på en förhållandevis konstant nivå över tid. I Finland däremot kan man se en viss ökning över tid.

Varför har då andelen unga som begår brott, och då främst stöld- och skadegörelsebrott, minskat över tid? Detta är självklart svårt att svara på och denna studie syftar inte till att empiriskt söka förklaringar till minskningen. Rimliga förklaringar skulle emellertid kunna vara att ungdomars generella inställning till brott har blivit mindre tolerant, något som också framgår i denna studie. En annan förklaring skulle kunna vara att ungdomar har fått allt större insikt om betydelsen av skötsamhet i skolan och ett högre tryck på att lyckas i skolan. I Finland, där man funnit liknande resultat, menar man att minskningen också skulle kunna vara en konsekvens av ökad formell kontroll i skolor och affärer samt av brottsförebyggande åtgärder och effektiva polisstrategier (Kivivuori & Salmi, 2005). Ytterligare

en förklaring skulle kunna ta sikte på förändrade fritidsvanor bland unga. Ward (1998) påpekar exempelvis att i den mån en allt större del av ungas fritid ägnas åt datorrelaterade aktiviteter inomhus minskar självfallet tillfällena att begå de mer traditionella stöld- och skadegörelsebrotten.

Ett syfte med den här studien har också varit att undersöka om de ungdomar som begår brott uppger fler brott idag än för tio år sedan. Av resultaten framkommer att andelen laglydiga ungdomar ökar över tid. Detta är något som ligger i linje med vad som också påvisats i Danmark och Finland (Balvig, 1999; Kivivuori & Salmi, 2005). Däremot finns det inga tendenser till att andelen ungdomar som begår brott har blivit mer aktiva över tid. Det har inte heller gått att finna något tydligt stöd för att det finns ökade skillnader (polarisering) mellan olika sociodemografiska grupper, något som annars framkommit i studier av utsatthet för brott (Nilsson & Estrada, 2005). Detta är en viktig fråga som det är värt att fortsätta att studera närmare, såväl med hjälp av självdeklarationsdata som med annat material.

Tidigare forskning har betonat vikten av att ta hänsyn både till individuella egenskaper och till miljöns betydelse när det gäller att förklara brottsligt beteende (Wikström, 2006). Det har påpekats att vissa miljöer eller livsstilar har olika betydelse för olika ungdomar beroende på vilka individuella egenskaper de besitter. Resultaten tyder på att ungdomar med en mer riskfylld livsstil har en ökad risk för brott om de även bär på en hög individuell risk. Däremot finns inte detta samband om den individuella risken är låg. Det kan vara viktigt när det gäller utvecklandet av effektiva preventiva åtgärder. Det handlar alltså inte enbart om att veta vilka ungdomarna är och vilka riskfaktorer de har, utan man bör även veta var de befinner sig och vilken typ av livsstil de har. Resultaten antyder att det finns särskild anledning att rikta in brottspreventiva insatser mot ungdomar som har en riskfylld livsstil och som därtill bär på individuella riskfaktorer. Det framstår som mindre motiverat, strikt utifrån resultaten, att rikta brottspreventiva insatser mot ungdomar som i liten utsträckning bär på individuella riskfaktorer eller ungdomar med sådana riskfaktorer men som inte har en riskfylld livsstil.

Den nationella självdeklarationsundersökningen har utvecklats till att bli en central källa för kunskap om ungas brottslighet och utsatthet för brott. I ett internationellt perspektiv är det ett fåtal länder som kan uppvisa en pågående undersökningsserie av denna kvalitet och längd. Brottsförebyggande rådets ambition är att denna undersökning också fortsättningsvis ska vara en viktig kunskapskälla för alla som är intresserade av ungdomsbrottslighet. Samtidigt bör man alltid sträva efter att utveckla undersökningarna så att fler viktiga frågor kan täckas in och besvaras. Exempel på ett område som vi hoppas kunna utveckla inom ramen för den nationella självdeklarationsundersökningen är unga brottsoffers erfarenheter av kontakter med rättsväsendet.

# Referenser

- Andersson, B., Hibell, B. och Sandberg, B. (2000). *Skolelevers drogvanoor 1999*. CAN-rapport nr. 57. Stockholm: Centralförbundet för alkohol- och narkotikaupplysning.
- Agnew, R. (2001). *Juvenile delinquency: Causes and control*. Roxbury Publishing Company.
- Agnew, R. och Petersen, D. M. (1989). Leisure and delinquency. *Social Problems*, 36:332-350.
- Balvig, F. (1999). *Risikoungdom*. Ungdomsundersøgelse 1999. København: Det Kriminalpræventive Råd.
- Bjarnason, T. (1995). Administration mode bias in a school survey on alcohol, tobacco and illicit drug use. *Addiction*, 90:555-559.
- Brottsförebyggande rådet (2000a). *Stöld, våld och droger bland pojkar och flickor i årskurs nio. Resultat från tre självdeklarationsstudier*. Brå-rapport 2000:17. Stockholm: Brottsförebyggande rådet.
- Brottsförebyggande rådet (2000b). *Strategiska brott. Vilka brott förutsäger en fortsatt brottskarriär?* Brå-rapport 2000:3. Stockholm: Brottsförebyggande rådet.
- Brottsförebyggande rådet (2003). *Stöld, våld och droger bland ungdomar i årskurs nio*. Brå-rapport 2003:5. Stockholm: Allmänna Förlaget.
- Brottsförebyggande rådet (2005). *Stöld, våld och droger bland ungdomar i årskurs nio*. Brå-rapport 2005:4. Stockholm: Allmänna Förlaget.
- Brännström, L. (2006). *Phantom of the neighbourhood. Longitudinal Studies on Area-based Conditions and Individual Outcomes*. Swedish Institute for Social Research Dissertation Series No. 67. Stockholm: Stockholm University.
- Cernkovich, S. A., Giordano, P. C. och Pugh, M. D. (1985). Chronic offenders: The missing cases in self-report delinquency research. *Journal of Criminal Law and Criminology*, 76:705-732.
- Elliott, D. S., Wilson, W. J., Huizinga, D., Sampson, R. J., Elliott, A. och Rankin, B. (1996). The effects of neighborhood disadvantage on adolescent development. *Journal of Research in Crime and Delinquency*, 33:389-426.
- Elmhorn, K. (1969). *Faktisk brottslighet bland skolbarn*. SOU 1969:1. Stockholm: Liber.
- Estrada, F. (2001). Ungdomsbrottslighetens utveckling. I: Estrada, F. och Flyghed, J. (red.), *Den svenska ungdomsbrottsligheten* (s. 25-55) Lund: Studentlitteratur.
- Farrington, D. P. (1996). The Explanation and Prevention of Youthful Offending. I: Hawkins, J. D. (ed.), *Delinquency and Crime* (s. 68-148). Cambridge: Cambridge University Press.
- Hagan, J. och McCarthy, B. (1997). *Mean streets: Youth crime and homelessness*. Cambridge: Cambridge University Press.
- Haynie, D. L., Nansel, T., Eitel, P., Crump, A. D., Saylor, K., Yu, K. och Simons-Morton, B. (2001). Bullies, victims, and bully/victims: Distinct groups of at-risk youth. *Journal of Early Adolescence*, 21:29-49.

- Junger-Tas, J., Terlow, G.-J. och Klein, M. W. red. (1994). *Delinquent behavior among young people in the Western World*. Amsterdam: Kugler.
- Junger-Tas, J. och Marshall, I. H. (1999). The self-report methodology in crime research. I: Tonry, M. (red.), *Crime and Justice: A Review of Research*, vol. 25 (s. 291-367). Chicago: The University of Chicago Press.
- Kivivuori, J. och Salmi, V. (2005). *Trends of self-reported juvenile delinquency in Finland, 1995–2004*. (english summary). Publication no. 214. National Research Institute of Legal Policy.
- Mahoney, J. L. och Stattin, H. (2000). Leisure time activities and adolescent antisocial behavior: The role of structure and social context. *Journal of Adolescence*, 23:113-127.
- Nilsson, A. och Estrada, F. (2005). *Den ojämlika utsattheten. Utsatthet för brott bland fattiga och rika 1984-2001*. Arbetsrapport Institutet för Framtidsstudier 2005:8.
- Oberwittler, D. (2004). A multilevel analysis of neighbourhood contextual effects on serious juvenile delinquency. *European Journal of Criminology*, 2:201–235.
- Olofsson, B. (1971). *Vad var det vi sa! Om kriminellt och konformt beteende bland skolpojkar*. Stockholm: Utbildningsförlaget.
- Olweus, D. (1988). Vad menar man med termen mobbning. *Psykologtidningen*, s. 9–10.
- Olweus, D. (1991). Rädd för att bli mobbad. I: Wiklund, G. (red.), *Rädslan för brott* (s. 81–99). Brå-rapport 1991:2. Stockholm: Allmänna Förlaget.
- Olweus, D. (1999). Sweden. I: Smith, P. K., Morita, Y., Junger-Tas, J., Olweus, D., Catalano, R. och Slee, P. (eds.), *The nature of school bullying* (s. 7–27). London: Routledge.
- Osgood, D. W., Wilson, J. K., O'Malley, P. M., Bachman, J. G., och Johnston, L. D. (1996) Routine activities and individual deviant behavior. *American Sociological Review*, 61:635-655.
- Osgood, D. W. och Anderson, A. L. (2004). Unstructured socializing and rates of delinquency. *Criminology*, 42:519–549.
- Pauwels, L. (2006). *Buurtinvloeden en jeugdcriminaliteit. Een toets van de Sociale Desorganisatietheorie*. Doctoraatsverhandeling Criminologische Wetenschappen, Gent: Universiteit Gent.
- Porterfield, A. L. (1946). *Youth in trouble*. Forth Worth: Leo Potishman Foundation.
- Ring, J. (1999). *Hem och skola. Kamrater och brott*. Kriminologiska institutionen. Stockholms universitet.
- Sampson, R. J. och Laub, J. H. (1993). *Crime in the making*. Cambridge: Harvard University Press.
- Sampson, R. J., Morenoff, J. D. och Gannon-Rowley, T. (2002). Assessing 'neighbourhood effects'. *Annual Review of Sociology*, 28:443-478.
- SCB (1989). *Yrkesklassificeringar i FoB 85 enligt nordisk yrkesklassificering (NYK) och Socioekonomisk indelning (SEI)*. Meddelanden i samordningsfrågor 1989:5, Stockholm: SCB.

- Shannon, D.** (2006). Chronic offenders or socially disadvantaged youth? Institutionalized males as missing cases in school-based delinquency research. *Journal of Scandinavian Studies in Criminology and Crime Prevention*, 7:78–100.
- Svensson, R.** (1999). Mobbare, offer och mobbare/offer. *Nordisk Psykologi*, 51:42–58.
- Thornberry, T. T. och Krohn, M. D.** (2000). The self-report method for measuring delinquency and crime. I D. Duffee, R. D. Crutchfield, S. Mastofski, L. Mazerolle, D. McDowall och B. Ostrom (red.), *CJ 2000: Innovations in Measurement and analysis*. Washington, DC: National Institute of Justice.
- Van der Laan, P.** (2006). *The interpretation of juvenile delinquency trends in the Netherlands and its implications for juvenile justice policies and practices*. Artikel presenterad vid EVODELJE: Trends in delinquency in Europe. University of Brussels.
- Ward, M.** (1998). *Barn & brott av vår tid? Självdeklarerad ungdomsbrottslighet 1971 och 1996*. Licentiatuppsats. Stockholm: Stockholms universitet, Kriminologiska institutionen.
- Wikström, P-O. H.** (2005). The social origins of pathways in crime: Towards a developmental ecological action theory of crime involvement and its changes. I: Farrington, D. P. (ed.), *Integrated developmental and life course theories of offending*. Advances in criminological theory, vol. 14. (s. 211–245). New Brunswick: Transaction.
- Wikström, P-O. H.** (2006). Individuals, settings and acts of crime. Situational mechanisms and the explanation of crime. I: Wikström, P-O H. & Sampson, R.J. (eds.), *The explanation of crime: Contexts, mechanisms and development*. Cambridge: Cambridge University Press.
- Wikström, P-O H. och Butterworth, D. A.** (2006). *Adolescent crime. Individual differences and lifestyles*. Willan Publishing.



# Bilagor

## Bilaga 1. Tabeller

Tabell 1. Andel ungdomar som uppger att de begått olika typer av brott och andra problem-beteenden. Procent.

	1995	1997	1999	2001	2003	2005
Stöld från skolan	39,4	34,1	30,6	28,1	29,0	26,3
Stöld i affär	37,0	35,2	30,7	24,8	24,4	21,6
Stöld från eget hem	24,7	20,7	20,9	19,4	21,5	20,6
Annan stöld	21,2	19,1	18,2	16,1	16,3	15,0
Lurat folk på pengar	20,0	18,6	20,0	18,2	17,0	16,0
Köpt stulet	18,8	19,2	18,7	14,5	11,9	10,6
Cykelstöld	13,8	13,0	12,9	12,9	12,2	13,5
Sålt stulet	11,3	11,0	10,5	8,3	7,0	6,2
Inbrott	14,2	10,3	9,9	8,9	9,0	8,2
Stöld ur ficka	8,8	7,7	8,2	6,7	6,9	6,0
Stöld ur automat	7,5	4,8	5,3	3,3	3,0	3,3
Stöld ur bil	5,9	4,8	5,0	4,5	4,2	3,3
Mc/mopedstöld	3,3	2,9	2,7	2,7	1,9	1,7
Bilstöld	2,7	2,6	2,2	2,2	1,9	1,5
<i>Totalt stöld</i>	66,2	61,5	58,8	55,0	55,1	52,4
Burit kniv	15,6	12,3	14,5	14,3	14,2	11,1
Slagit någon <sup>a</sup>	7,9	5,9	7,0	6,3	6,3	5,8
Hotat för att få sak	3,3	3,0	3,8	2,6	2,5	2,1
Skadat med tillhygge	2,4	2,0	2,3	2,0	1,9	1,8
Slagit familjemedlem	2,3	1,7	2,7	1,8	2,0	2,1
Väskryckning	2,0	1,5	1,7	1,3	1,1	1,3
<i>Totalt våld</i>	20,9	16,9	19,1	18,3	18,5	15,4
<i>Totalt våld exkl. burit kniv</i>	11,4	8,8	10,8	9,4	9,7	8,6
Vandalism	31,6	26,7	24,9	24,0	22,9	21,9
Klotter	31,7	26,9	25,3	24,1	20,8	18,1
Tänt eld	6,0	5,3	5,8	5,4	5,4	4,9
Målat graffiti	–	4,7	4,5	5,0	4,4	3,8
<i>Totalt skadegörelse</i>	45,6	39,8	36,8	35,5	32,9	30,7
Rökt hasch	7,4	7,5	8,2	7,5	7,4	5,3
Provat annan narkotika	2,6	2,9	2,8	2,8	2,9	2,5
Sålt hasch	2,1	2,5	2,3	2,0	2,1	1,8
Sålt annan narkotika	1,2	1,4	1,4	1,2	1,2	1,3
<i>Totalt narkotika</i>	8,2	8,5	9,3	8,5	8,4	6,6
Tjuvåkning	41,8	39,1	43,6	42,3	46,3	42,0
Olovlig körning	32,8	30,1	31,1	29,0	29,2	32,0
Använt falskt ID-kort	7,0	6,4	6,2	5,4	4,3	4,8
<i>Totalt övrigt</i>	57,7	55,1	58,5	56,1	59,4	57,0
Druckit sig berusad	64,5	64,2	65,1	61,8	57,2	52,6
Skolk	43,6	43,4	41,1	38,9	37,1	36,0
Röker eller snusar	23,3	19,3	22,7	20,5	18,6	14,3
Sniffat	9,1	7,3	7,7	6,8	7,2	5,5
<i>Totalt andra problembeteenden</i>	72,7	72,9	72,2	69,9	66,0	62,8

<sup>a</sup> Exklusive familjemedlem.

Tabell 2. Korrigering av bortfall för åren 1995 och 2005.

År	Enligt datamaterial	Om samtliga i bortfallet begått brott	Om dubbelt så många i bortfallet begått brott
<i>Stöldbrott</i>			
1995	66,2	67,8	–
2005	52,4	58,5	–
<i>Skadegörelsebrott</i>			
1995	46,6	48,2	47,9
2005	30,7	39,5	34,6
<i>Våld</i>			
1995	20,9	24,6	21,8
2005	15,4	26,2	17,3
<i>Våld exklusive kniv</i>			
1995	11,4	15,6	11,9
2005	8,6	20,3	9,7
<i>Narkotika</i>			
1995	8,2	12,6	8,6
2005	6,6	18,5	7,4

Tabell 3. Andel pojkar som uppger att de begått olika typer av brott och andra problem-beteenden. Procent.

	1995	1997	1999	2001	2003	2005
Stöld från skolan	45,8	39,6	35,9	33,3	34,6	32,4
Stöld i affär	40,6	36,7	34,2	26,9	26,8	23,1
Stöld från eget hem	24,8	20,2	20,5	17,9	20,8	19,6
Annan stöld	25,9	24,0	22,7	19,4	19,1	17,5
Lurat folk på pengar	25,4	23,2	24,6	22,3	21,2	20,0
Köpt stulet	28,2	27,3	27,6	21,4	17,6	14,7
Cykelstöld	19,8	18,2	18,9	18,4	16,7	18,2
Sålt stulet	17,3	17,1	16,7	13,5	11,0	9,5
Inbrott	20,8	15,0	15,0	13,2	12,7	11,1
Stöld ur ficka	10,9	9,5	9,6	7,8	7,5	6,9
Stöld ur automat	10,4	7,1	7,4	5,0	4,0	4,6
Stöld ur bil	9,9	7,4	8,3	7,1	6,3	4,6
Mc/mopedstöld	5,8	5,0	4,7	4,8	3,1	2,9
Bilstöld	4,5	4,4	3,7	3,8	3,2	2,3
<i>Totalt stöldrelaterad</i>	73,0	67,1	65,5	60,7	61,6	58,1
Exkl. stöld från skola, eget hem, lurat folk på pengar	60,2	55,9	53,1	47,5	45,9	42,1
Burit kniv	22,6	17,1	21,7	21,6	20,9	16,1
Slagit någon <sup>a</sup>	11,8	8,8	11,0	9,7	9,1	8,8
Hotat för att få sak	5,4	4,7	6,0	4,2	3,9	3,0
Skadat med tillhygge	3,6	3,0	3,5	3,1	2,5	2,8
Slagit familjemedlem	2,7	2,0	3,4	2,2	2,2	2,6
Väskryckning	3,2	2,1	2,7	1,9	1,8	1,7
<i>Totalt våldsrelaterad</i>	29,8	23,5	27,9	27,2	26,2	21,6
Totalt våldsrelaterad exklusive burit kniv	16,4	12,8	16,1	14,1	13,6	12,1
Vandalism	44,5	37,9	36,4	34,2	32,7	30,2
Klotter	31,4	28,1	26,5	26,6	21,7	19,8
Tänt eld	9,4	7,5	9,2	8,5	7,8	7,4
Målat graffiti	–	7,7	7,5	8,5	7,0	5,8
<i>Totalt skadegörelse</i>	53,1	47,5	44,0	43,9	40,1	37,7
Rökt hasch	7,9	8,7	9,4	8,3	7,8	5,8
Provat annan narkotika	2,9	3,1	3,4	3,0	2,9	2,4
Sålt hasch/marijuana	3,0	3,4	3,4	2,8	2,3	2,4
Sålt annan narkotika	1,8	1,9	2,3	1,7	1,5	1,7
<i>Totalt narkotika</i>	9,1	9,6	10,8	9,2	8,7	7,1
Tjuvåkning	42,8	39,4	43,7	43,0	47,5	42,5
Olovlig körning	45,8	42,1	42,9	38,3	40,0	40,3
Använt falskt ID-kort	8,0	7,4	7,2	6,3	4,9	5,1
<i>Totalt övrigt</i>	64,6	61,4	63,4	60,6	65,1	60,4
Druckit sig berusad	64,3	62,5	64,4	60,1	55,8	50,6
Röker eller snusar	24,3	21,1	25,0	22,5	19,6	14,9
Röker	14,3	12,7	13,5	9,7	7,7	6,1
Snusar	14,6	12,4	16,4	16,3	15,4	12,5
Sniffat	9,5	7,4	8,2	7,7	7,5	6,2
Skolk	40,3	39,7	38,8	36,2	34,4	33,1
<i>Totalt problembeteenden</i>	72,1	70,6	71,4	68,4	64,5	60,8

<sup>a</sup> Exklusive familjemedlem.

Tabell 4. Andel flickor som uppger att de begått olika typer av brott och andra problem-beteenden. Procent.

	1995	1997	1999	2001	2003	2005
Stöld från skolan	32,5	28,1	25,2	22,6	23,5	19,7
Stöld i affär	33,2	33,4	27,3	22,7	22,0	19,9
Stöld från eget hem	24,5	21,1	21,3	20,9	22,1	21,7
Annan stöld	16,2	13,7	13,8	12,7	13,5	12,2
Lurat folk på pengar	14,2	13,5	15,4	14,0	12,8	11,8
Köpt stulet	8,9	10,5	9,7	7,5	6,3	6,1
Cykelstöld	7,4	7,4	6,8	7,2	7,8	8,4
Sålt stulet	5,0	4,4	4,3	2,9	3,0	2,5
Inbrott	7,3	5,1	4,6	4,4	5,3	5,0
Stöld ur ficka	6,5	5,7	6,9	5,6	6,3	5,0
Stöld ur automat	4,3	2,4	3,1	1,5	2,0	1,9
Stöld ur bil	1,6	1,9	1,6	1,7	2,1	1,9
Mc/mopedstöld	0,6	0,6	0,6	0,5	0,7	0,5
Bilstöld	0,7	0,7	0,7	0,6	0,6	0,7
<i>Totalt stöldrelaterad</i>	58,9	55,5	52,1	49,0	48,6	46,3
Exkl. stöld från skola, eget hem, lurat folk på pengar	44,1	42,4	38,3	34,0	33,1	31,8
Burit kniv	8,3	7,1	7,3	6,6	7,6	5,7
Slagit någon <sup>a</sup>	3,8	2,7	2,9	2,7	3,5	2,5
Hotat för att få sak	1,1	1,2	1,5	1,0	1,2	1,1
Skadat med tillhygge	1,1	1,0	1,1	1,0	1,2	0,6
Slagit familjemedlem	2,0	1,3	1,9	1,4	1,8	1,5
Väskryckning	0,6	0,9	0,7	0,6	0,4	0,8
<i>Totalt våldsrelaterad</i>	11,4	9,7	10,3	9,0	10,8	8,7
Totalt våldsrelaterad exklusive burit kniv	6,0	4,6	5,5	4,5	5,8	4,9
Vandalism	18,1	14,6	13,4	13,4	13,2	13,0
Klotter	32,0	25,5	24,1	21,6	19,9	16,3
Tänt eld	2,5	2,8	2,4	2,1	3,1	2,1
Målat graffiti	–	1,6	1,5	1,5	1,8	1,6
<i>Totalt skadegörelse</i>	37,7	31,4	29,4	26,8	25,9	23,1
Rökt hasch	6,8	6,3	7,0	6,7	7,0	4,7
Provat annan narkotika	2,3	2,7	2,2	2,6	2,9	2,5
Sålt hasch/marijuana	1,1	1,4	1,1	1,1	1,8	1,1
Sålt annan narkotika	0,5	1,0	0,5	0,7	0,9	1,0
<i>Totalt narkotika</i>	7,3	7,2	7,7	7,8	8,1	6,0
Tjuvåkning	40,6	38,7	43,5	41,6	45,2	41,5
Olovlig körning	19,2	17,1	19,2	19,3	18,5	23,1
Använt falskt ID-kort	5,9	5,3	5,1	4,5	3,8	4,5
<i>Totalt övrigt</i>	50,3	48,2	53,5	51,6	53,7	53,4
Druckit sig berusad	64,7	66,2	65,8	63,5	58,7	54,9
Röker eller snusar	22,1	17,4	20,4	18,5	17,7	13,7
Röker	21,8	17,0	20,1	18,1	17,0	12,6
Snusar	0,9	1,0	1,1	1,4	2,2	2,8
Sniffat	8,6	7,1	7,2	5,9	6,8	4,8
Skolk	47,1	47,5	43,4	41,7	39,7	39,0
<i>Totalt problembeteenden</i>	73,4	75,3	73,1	71,4	67,4	65,1

<sup>a</sup> Exklusive familjemedlem.

Tabell 5. Sammanlagt antal gånger man utfört de olika handlingarna, efter kön och år. Procent.

		1995	1997	1999	2001	2003	2005
<i>Pojkar:</i>							
Totalt antal gånger	0	13,8	16,8	17,9	19,7	18,3	21,7
(stöld, skadegörelse,	1-5	28,4	30,0	28,6	29,6	29,4	31,4
våld, narkotika,	6-15	23,4	24,1	24,1	23,0	25,1	23,9
övrigt)	16-35	18,9	16,3	16,3	16,1	16,8	13,4
	36-75	10,3	8,8	8,8	8,0	7,5	7,1
	> 75	5,2	3,9	4,4	3,6	3,0	2,6
<i>Flickor:</i>							
Totalt antal gånger	0	24,2	27,0	26,7	29,1	28,4	30,3
(stöld, skadegörelse,	1-5	37,1	38,8	40,1	38,7	38,6	39,0
våld, narkotika,	6-15	21,4	20,0	19,5	19,9	20,0	19,4
övrigt)	16-35	11,9	10,0	9,8	9,0	8,3	8,3
	36-75	4,1	3,1	3,0	2,7	3,8	2,5
	> 75	1,2	1,1	0,8	0,6	0,8	0,6
<i>Pojkar:</i>							
Totalt antal gånger	0	29,3	34,0	35,3	39,7	41,0	44,0
exklusive vissa	1-5	33,3	33,9	33,2	31,8	32,1	32,7
vanliga beteenden <sup>a</sup>	6-15	18,1	16,0	14,7	13,8	14,2	11,9
	16-35	10,7	9,9	9,7	8,9	7,6	6,9
	36-75	6,0	4,2	4,8	3,8	3,5	3,2
	> 75	2,6	2,0	2,3	1,9	1,6	1,3
<i>Flickor:</i>							
Totalt antal gånger	0	48,2	50,8	53,6	56,1	58,3	59,0
exklusive vissa	1-5	32,1	32,3	31,2	30,5	28,1	29,1
vanliga beteenden <sup>a</sup>	6-15	12,1	10,9	9,9	8,5	7,8	7,6
	16-35	5,5	4,1	3,7	3,8	4,3	3,0
	36-75	1,7	1,5	1,2	0,9	1,2	1,1
	> 75	0,4	0,4	0,5	0,3	0,3	0,2

<sup>a</sup> Exklusive stöld från skola eller eget hem, klotter (inkl. graffiti), tjuvåkning, kört bil/mc utan körkortstillstånd.

Tabell 6. Antal uppgivna brottstyper. Procent och medelvärde (restriktiv skala).

Antal brottstyper	1995	1997	1999	2001	2003	2005
0	38	42	44	48	50	51
1-2	30	29	28	28	26	27
3-6	20	19	17	16	16	14
7-14	10	8	8	7	7	6
15-24	2	2	2	1	1	1
Medelvärde	2,53	2,25	2,24	1,97	1,87	1,71
S.D.	3,72	3,49	3,64	3,32	3,17	3,05
Median	1,0	1,0	1,0	1,0	1,0	0

Tabell 7. Andel ungdomar som tycker att det är ganska eller helt okej att kompisar utför vissa avvikande beteenden, 1997–2005, efter kön.

Skulle du tycka att det var ganska eller helt okej ifall dina kompisar...	1997	1999	2001	2003	2005
<i>Pojkar:</i>					
...drack sig fulla	72,3	71,6	70,3	65,9	62,1
...skolkade ett par dagar	47,2	49,7	45,8	42,0	39,8
...tog något i en affär	35,3	34,0	31,4	29,5	27,9
...provade hasch	13,3	16,4	17,7	15,3	12,9
...tog en bil	14,2	17,5	15,6	14,5	12,0
...slog ner en alkoholist	19,6	24,4	23,7	21,8	20,6
...gjorde större graffitimålning	38,8	39,7	38,7	35,4	32,6
<i>Flickor:</i>					
...drack sig fulla	67,4	66,6	65,6	59,1	54,1
...skolkade ett par dagar	36,0	35,7	31,8	26,2	26,0
...tog något i en affär	18,9	18,4	13,2	14,1	12,3
...provade hasch	7,3	9,1	8,5	7,6	6,0
...tog en bil	3,5	4,5	3,7	4,2	2,9
...slog ner en alkoholist	4,0	5,5	6,0	6,0	4,9
...gjorde större graffitimålning	19,2	21,1	23,9	22,5	18,8

Tabell 8. Utsatthet för olika stöldrelaterade handlingar. Procent.

Utsatt för stöldrelaterade handlingar	1995	1997	1999	2001	2003	2005
Plånboksstöld	5,8	5,8	5,5	5,1	4,5	4,0
Cykelstöld	17,9	18,1	17,7	16,7	16,0	15,8
Annan stöld	14,6	15,7	17,8	18,4	18,2	17,2

## Bilaga 2. Beskrivning av vissa frågor

### INDIVIDUELLA RISKFAKTORER:

#### Egen tolerans till brott och andra problembeteenden (7 frågor)

Skulle du tycka det var okej ifall dina kompisar...

...drack sig fulla?

...skolkade ett par dagar?

...tog något i en affär?

...provade hasch?

...tog en bil?

...slog ner en alkoholist?

...gjorde större graffitimålning?

Svar: (inte okej / knappast okej / tveksam / ganska okej / helt okej)

Chronbach Alpha = .89

#### Förmågan att känna skuld känslor (1 fråga)

Om jag hittade en mobil skulle jag lätt kunna behålla den utan att få dåligt samvete.

Svar: (nej, det stämmer inte alls / det stämmer knappast / tveksamt om stämmer eller inte stämmer / det stämmer delvis / ja, det stämmer precis)

#### Fysiskt risktagande (3 frågor)

Vad är din inställning till följande...

Hoppa "bungy-jump"...

Testa bergsklättring, även om det är lite riskfyllt...

Åka gummiplotte nedför en vild fors...

Svar: (det vill jag absolut inte / det vill jag knappast / "nja" / det vill jag möjligen / det vill jag absolut)

Chronbach Alpha = .77

#### Rastlöshet/Impulsivitet (9 frågor)

Vad är din inställning till följande...

Spela kort om pengar (100 kr)...

Leva för dagen, strunta i morgondagen...

Lägga 100 kr på godis istället för att spara pengarna...

Planera din yrkesframtid noga i förväg...

Gå på museum och titta på gamla saker...

Ha stilla helkvällar med familjen framför TV:n...

Lösa korsord som tar flera timmar...

Ha det tyst och lugnt omkring dig...

Plötsligt låtsas drunkna, på skoj...

Svar: (det vill jag absolut / det vill jag möjligen / "nja" / det vill jag knappast / det vill jag absolut inte)

Chronbach Alpha = .66

**Aggressiv benägenhet (2 frågor)**

Jag känner ofta en ilska inom mig.

Jag har ganska lätt för att bli arg.

Svar: (nej, det stämmer inte alls / det stämmer knappast / tveksamt om det stämmer eller inte stämmer / det stämmer delvis / ja, det stämmer precis)

Chronbach Alpha = .73

**LIVSSTILS RISKFAKTORER:****Umgänge med brottsliga kamrater (5 frågor)**

Har någon av dina kompisar (de du oftast umgås med) gjort något av följande, som du vet om?

tagit något utan att betala i en affär?

förstört någonting?

brutit sin in någonstans?

slagit ner någon?

åkt fast för polisen?

Svar: (nej / ja)

Chronbach Alpha = .81

**Centrum på kvällarna (1 fråga)**

Hur ofta brukar du vanligtvis, ensam eller med kompisar...

...vara vid någon typ av centrum eller liknande samlingspunkt på *kvällarna*?

Svar: (mindre än en dag i veckan / 1–2 dagar i veckan / 3–4 dagar i veckan /

5–6 dagar i veckan)

**Alkohol berusning (1 fråga)**

Hur många gånger har du gjort följande saker under de senaste 12 månaderna?

Druckit öl, vin, sprit eller annan alkohol så du känt dig berusad?

Svar: (ingen gång / 1–2 gånger / 3–5 gånger / 6–10 gånger / 11 gånger eller mer)



#### **BROTTSBELASTNING (DEN RESTRIKTIVA SKALAN)**

*Hur många gånger har du gjort följande saker under de senaste 12 månaderna?*

Med flit förstört telefonhytt, gatlykta, fönster, någons cykel eller annan sak som inte var din?

Stulit (snattat) något i affär eller varuhus?

Använt förfalskat ID-kort?

Skaffat dig pengar genom att lura folk?

Stulit pengar från en telefonautomat eller varuautomat?

Stulit en cykel?

Stulit en moped eller motorcykel?

Stulit en bil?

Stulit något *ur* en bil?

Stulit något ur någons ficka?

Ryckt en väska, plånbok eller liknande från någon du inte känner?

Stulit något annat som vi inte frågat om?

Brutit dig in i en bostad eller annan byggnad?

Köpt något som du vet var stulet?

Sålt något som du vet var stulet?

Haft en kniv med dig (som vapen) när du gått ut?

Hotat någon med stryk eller vapen för att få pengar eller andra värdesaker?

Utan tillåtelse tänt eld på något värdefullt, t.ex. en lada, bil, skog eller byggnad som inte tillhörde dig?

Med avsikt slagit någon (som inte tillhör din familj) så att du tror eller vet att han/hon behövde sjukvård?

Med avsikt skadat någon med en kniv eller annat vapen?

Rökt hasch eller marijuana?

Provat annan narkotika (t.ex. amfetamin, heroin, ecstasy eller liknande)?

Sålt hasch eller marijuana?

Sålt annan narkotika?

Svarsalternativ som kodats för varje fråga: ingen gång, 1–2 ggr, 3–5 ggr, 6–10 ggr, 11 ggr eller mer