

# Våldtäkt

## En kartläggning av polisanmälda våldtäkter

RAPPORT 2005:7

## **BRÅ – centrum för kunskap om brott och åtgärder mot brott**

Brottsförebyggande rådet (BRÅ) verkar för att brottsligheten minskar och tryggheten ökar i samhället. Det gör vi genom att ta fram fakta och sprida kunskap om brottslighet, brottsförebyggande arbete och rättsväsendets reaktioner på brott.

Denna rapport kan beställas hos bokhandeln eller hos  
Fritzes Kundservice, 106 47 Stockholm. Telefon 08-690 91 90,  
fax 08-690 91 91, e-post [order.fritzes@nj.se](mailto:order.fritzes@nj.se)

### Produktion:

Brottsförebyggande rådet, Information och förlag,  
Box 1386, 111 93 Stockholm. Telefon 08-401 87 00, fax 08-411 90 75,  
e-post [info@bra.se](mailto:info@bra.se)

BRÅ på Internet [www.bra.se](http://www.bra.se)

ISSN 1100-6676, ISBN 91-38-32184-X

Författare: Erik Grevholm, Lotta Nilsson, Malena Carlstedt

Omslag: Britton & Britton

Tryck: Edita Norstedts AB 2005

© Brottsförebyggande rådet

# Innehåll

<b>FÖRORD</b>	5
<b>SAMMANFATTNING</b>	6
I de flesta fall känner offer och gärningsmän varandra	6
Offren är vanligtvis unga	7
Särskilt uppmärksammade typer av våldtäkter	7
Om resultatredovisningen	9
Utveckling och uppkläring	9
Underlag för diskussioner och vidare studier	10
<b>INLEDNING</b>	12
Bakgrund	12
Syfte och disposition	15
Lagstiftningen	15
Material och metod	17
Små möjligheter att jämföra med tidigare kartläggningar	20
Uppgifter som används och redovisas i kartläggningen	21
<b>POLISANMÄLDA VÅLDTÄKTER MOT PERSONER 15 ÅR OCH ÄLDRE</b>	24
De anmälda våldtäkterna mot personer 15 år och äldre	25
Våldtäkter i nära relationer	28
Våldtäkter av ytligt bekanta gärningsmän	29
Våldtäkter av obekanta gärningsmän	31
<b>POLISANMÄLDA VÅLDTÄKTER MOT BARN UNDER 15 ÅR</b>	33
De anmälda våldtäkterna mot barn under 15 år	33
Våldtäkter av gärningsmän inom familj eller släkt	36
Våldtäkter av ytligt bekanta gärningsmän	37
Våldtäkter av obekanta gärningsmän	38
<b>TRE SÄRSKILT UPPMÄRKSAMMADE TYPER AV VÅLDTÄKTER</b>	40
Våldtäkter med fler än en gärningsman	41
Våldtäkter relaterade till nöjeslivet	43
Överfallsvåldtäkter	45
<b>UTVECKLINGEN OCH UPPKLARINGEN AV VÅLDTÄKTSBROTTLIGHETEN</b>	48
Ökad anmälningsbenägenhet, förändrad lagstiftning eller faktisk ökning av våldtäktsbrottsligheten?	48
Uppklaring	52
Underlag för diskussioner och vidare studier	55
<b>REFERENSER</b>	57

<b>BILAGOR</b>	58
Bilaga 1. Variabelförteckning	58
Bilaga 2. Tabellbilaga. Polisanmälda våldtäkter mot personer 15 år och äldre	59
Bilaga 3. Tabellbilaga. Polisanmälda våldtäkter mot barn under 15 år	68
Bilaga 4. Tabellbilaga. Fördelningar år 1995 respektive år 2000	77
<b>ENGLISH SUMMARY</b>	82

# Förord

Det har länge saknats en grundläggande kartläggning av den anmälda våldtäktsbrottsligheten som kan komplettera den bild som framträder utifrån kriminalstatistiken; en kartläggning som kan ligga till grund för vidare analyser och diskussioner, till exempel om vilka kriminalpolitiska och andra åtgärder som kan vidtas mot olika delar av denna brottslighet. Den senaste mer omfattande nationella kartläggningen är från år 1981 och belyser situationen under 1970-talet.

Därför har Brottsförebyggande rådet (BRÅ) samlat in och bearbetat uppgifter från nära nog alla anmälningar avseende fullbordade våldtäkter från landets polismyndigheter för åren 1995 och 2000. Med detta datamaterial som grund belyses hur den anmälda våldtäktsbrottsligheten mot personer under respektive över 15 år är sammansatt i flera avseenden, exempelvis när, var och av vem som våldtäkterna begås. Det görs också beskrivningar av olika typer av våldtäkter, bland annat utifrån offrets och gärningsmannens relation, våldtäkter av fler än en gärningsman, våldtäkter i anslutning till nöjeslivet respektive överfallsvåldtäkter. Avslutningsvis belyses översiktligt utvecklingen för våldtäktsbrottsligheten och vad som sker med brottsutredningarna.

Det finns inte förutsättningar för att studera alla aspekter av våldtäktsbrottsligheten utifrån den valda metoden och det insamlade materialet. Många angelägna frågor återstår att besvara, vilket pekar på behovet av kompletterande undersökningar som fokuserar på specifika frågeställningar och som bygger på andra tillvägagångssätt. Bland annat ger kartläggningen inte tillräckligt underlag för att med säkerhet bedöma varför antalet anmälda våldtäkter ökat. Kartläggningens resultat är dock i flera delar viktiga i sig och kan i andra delar tas som utgångspunkt för ytterligare studier.

Kartlägningsarbetet inleddes under ledning av Jan Ahlberg, methodsakkunnig vid BRÅ. Flera medarbetare vid BRÅ har medverkat i arbetet med att samla in och koda datamaterialet, främst Regina Järg och Alexandra Skarp, samt Camilla Jalling som också deltagit i det vidare kartlägningsarbetet. Erik Grevholm, tillförordnad enhetschef vid BRÅ, har skrivit rapporten tillsammans med Lotta Nilsson och Malena Carlstedt, som båda är utredare vid BRÅ. Kartläggningen har i allt väsentligt genomförts av Lotta Nilsson. Värdefulla synpunkter har lämnats av professor Margareta Hydén och docent Marie Torstensson.

Stockholm i april 2005

*Jan Andersson*  
Generaldirektör

*Erik Grevholm*  
Tf. enhetschef

# Sammanfattning

Utgångspunkten för denna kartläggning är behovet av en grundläggande beskrivning av den anmälda våldtäktsbrottsligheten avseende fullbordade brott. Syftet är att ge en mer detaljerad bild av våldtäktsbrottsligheten än den som framträder ur den befintliga kriminalstatistiken och härigenom öka den grundläggande kunskapen om den anmälda våldtäktsbrottsligheten. Kartläggningen bygger i stor utsträckning på uppgifter från offren, varav det stora flertalet är kvinnor. Detta innebär att studien utgår från kvinnors verklighet, erfarenheter och upplevelser.

Kartläggningen grundas på uppgifter från cirka 90 procent av alla polis-anmälningar av fullbordade våldtäkter från år 1995 och år 2000, som samlats in från landets samtliga polismyndigheter. Materialet innehåller uppgifter om 2 370 anmälda våldtäktshandlingar, där det totala antalet offer är 2 277 och det totala antalet gärningsmän är 2 745. Anmälningarna avser gärningar som vid anmälningstillfället rubricerades som fullbordade våldtäkter. De uppgifter som redovisas bygger i huvudsak på offrens redogörelser, vilket innebär att uppgifterna om gärningsmännen är knapphändiga. Eftersom uppgifterna är hämtade från anmälningar är det inte i rättsligt hänseende klarlagt att brotten har begåtts eller att de utpekade gärningsmännen är skyldiga.

Kartläggningen kan antas väl återspegla den anmälda våldtäktsbrottsligheten för de två urvalsåren. Bedömningen är att det överlag finns goda förutsättningar för att generalisera resultaten till den anmälda våldtäktsbrottsligheten under större delen av 1990-talet och det tidiga 2000-talet. Däremot måste avsevärt större försiktighet iakttas om resultaten generaliseras till att gälla hela den faktiska våldtäktsbrottsligheten, det vill säga inklusive de våldtäkter som inte anmäls till polisen.

## I de flesta fall känner offer och gärningsmän varandra

Ett tydligt resultat är att en majoritet av alla anmälda våldtäkter begås av gärningsmän som är nära eller åtminstone ytligt bekanta med offret. När det gäller våldtäkter mot offer som är 15 år eller äldre är det vanligaste relationsmönstret att offret har eller har haft en nära relation till gärningsmannen (32 procent). Näst vanligast är att offret och gärningsmannen är ytligt bekanta (27 procent) genom att de exempelvis träffats under en kväll. I denna kategori är många av våldtäkterna relaterade till nöjeslivet. Det tredje vanligaste är att offret är obekant med gärningsmannen (20 procent). Många av våldtäkterna i denna kategori är överfallsvåldtäkter. Därutöver förekommer det att gärningsmannen är en familjemedlem, släkting, nära bekant eller arbets- eller studiekamrat till offret, men det är generellt sett mindre vanligt.

Före eller i samband med våldtäkten träffas offer och gärningsman i flertalet fall i antingen offrets, gärningsmannens eller i deras gemensamma bostad (43 procent). Detta hänger samman med att det är vanligt att offer

och gärningsman har eller har haft en nära relation eller att de på annat sätt känner varandra. Näst vanligast är att de möts utomhus (21 procent). Det är också i någon av de berörda personernas bostad som de flesta våldtäkterna begås (60 procent). När det gäller den stora andelen våldtäkter som begås av gärningsmän som offret har eller har haft en nära relation till, anmäls i drygt 60 procent av fallen även andra brott när våldtäkten anmäls. Ofta handlar det om misshandel, inte sällan i kombination med olaga hot eller andra fridsbrott. Detta visar att våldtäkten ofta inte är ett enskilda fall av utsatthet för offret utan ingår i ett mönster av utsatthet.

Även i fråga om våldtäkterna mot barn under 15 år är gärningsmännen ofta närstående till offren, men i dessa fall handlar det främst om gärningsmän som tillhör offrets familj eller släkt. Också i andra avseenden är resultaten annorlunda för de mycket unga offren jämfört med för dem som är 15 år och äldre. Det gäller till exempel vem som polisanmäler brottet och när detta sker, vilket redogörs för i resultatredovisningen.

## Offren är vanligtvis unga

Av kartläggningen framgår det tydligt att offren i stora delar av våldtäktsbrottsligheten är unga och i betydande utsträckning till och med mycket unga. Av alla offer i hela det studerade materialet är 29 procent under 18 år – och därmed barn enligt definitionen i FN:s barnkonvention.

Av samtliga anmälda våldtäkter i det studerade materialet utgör 15 procent våldtäkter mot barn under 15 år. I denna unga grupp är en stor del av offren 13 eller 14 år.

I gruppen offer som är 15 år eller äldre är medianåldern 26 år och drygt 60 procent är under 30 år. Men vid särredovisningarna av våldtäkter utifrån olika relationsmönster framgår det att offren i flera kategorier är betydligt yngre. Vid våldtäkter som begås av gärningsmän som är ytligt bekanta med offren, varav en stor del är relaterade till nöjeslivet, är offrens medianålder 22 år. Detta alltså trots att offren som är yngre än 15 år inte finns med i denna grupp. Likaså är offren genomgående mycket unga vid våldtäkter som begås av gärningsmän som är obekanta med offren, där det i stor utsträckning handlar om överfallsvåldtäkter. Medianåldern för denna grupp offer är 24 år, trots att offren som är under 15 år inte ingår. Då samtliga offer räknas in är medianåldern 20 år vid våldtäkter med fler än en gärningsman, 24,5 år vid nöjeslivsrelaterade våldtäkter respektive 23 år vid överfallsvåldtäkter.

Den del av våldtäktsbrottsligheten som inte domineras av mycket unga offer är framför allt den stora kategorin våldtäkter där offer, 15 år eller äldre, och gärningsmän har eller har haft en nära relation. I denna grupp är offrens medianålder 30 år.

## Särskilt uppmärksammade typer av våldtäkter

I resultatredovisningen görs särredovisningar av våldtäkter med fler än en gärningsman, våldtäkter som är relaterade till nöjeslivet respektive över-

fallsvåldtäkter. Det här är typer av våldtäkter som ofta uppmärksammas i rapporteringen och debatten om våldtäkter.

*Våldtäkter med fler än en gärningsman* utgör 11 procent av våldtäkterna i kartläggningen, en andel som i princip är oförändrad mellan de två urvalsåren. Som gärningsmän räknas även medgärningsmän, som medverkat i våldtäkten genom att exempelvis hålla fast offret. I flertalet fall är det två gärningsmän som begått våldtäkten (61 procent), men det förekommer också att det är fem eller fler gärningsmän (8 procent). Det vanligaste är att gärningsmännen först möter eller direkt konfronterar offren utomhus och något vanligare att våldtäkterna begås utomhus jämfört med inomhus. När det gäller gärningsmännens relation till offren är det vanligast att gärningsmännen är obekanta för offren (40 procent), men det är också vanligt att de är ytligt bekanta (33 procent). Offrens medianålder är 20 år. Definierat utifrån FN:s barnkonvention är 35 procent av dem barn, det vill säga under 18 år. Av offren är 6 procent barn under 15 år. Minst 55 procent av offren har druckit alkohol i anslutning till våldtäkten. Motsvarande uppgifter för gärningsmännen är mycket knapphändiga. Det är vanligt att våld används och att offren åsamkas skador. För en mycket liten andel av förundersökningarna (7 procent) framgår det att de lett till att förundersökningsprotokoll upprättats eller åtalsbeslut fattats.

*Våldtäkter som är relaterade till nöjeslivet* består av de fall där gärningsmännen först träffar eller direkt konfronterar offren på en plats som är en nöjeslokal eller på annat sätt går att sammankoppla med nöjeslivet. Av de kartlagda våldtäkterna är 14 procent av denna typ och andelen är lika stor för de två urvalsåren. I de flesta fall (70 procent) är offer och gärningsmän ytligt bekanta, inte sällan genom att de träffats under samma kväll som våldtäkten begås. Det är vanligt att de har gjort sällskap hem och den vanligaste brottsplatsen är i offrens eller gärningsmännens bostad (47 procent). Offrens medianålder är knappt 25 år och var tionde offer är under 18 år. Det framgår att minst 43 procent av gärningsmännen har druckit alkohol. De allra flesta av offren har druckit alkohol (minst 78 procent) och en del är kraftigt berusade (minst 20 procent). Uppgifterna om gärningsmännens alkoholkonsumtion är inte lika fullständiga som de för offren. Högre andelar för offren behöver således inte i realiteten betyda att fler av offren än av gärningsmännen har druckit alkohol. För en mindre andel (11 procent) av de förundersökningar som inleds framgår det att förundersökningsprotokoll upprättats eller att åtalsbeslut fattats.

*Överfallsvåldtäkter* definieras här som våldtäkter som begås av gärningsmän som är obekanta för offret och som inleds med ett plötsligt angrepp. Överfallsvåldtäkterna utgör 12 procent av samtliga kartlagda våldtäkter, en andel som är nästan lika stor för de två urvalsåren. De flesta av dessa våldtäkter begås utomhus (78 procent) och många av dem under veckosluten och under sommarmånaderna. Överfallsvåldtäkterna utgör 43 procent av samtliga våldtäkter som begås utomhus. Offren är i stor utsträckning unga eller rent av mycket unga. Medianåldern är 23 år och vart tionde offer är under 15 år, det vill säga ett minderårigt barn.

Det är inte sällsynt att våldtäkterna begås av fler än en gärningsman. I drygt var femte överfallsvåldtäkt förekommer fler än en gärningsman.



Våldsanvändningen är omfattande. Åtminstone 38 procent av offren har utsatts för grovt eller mycket grovt våld. I minst 15 procent av överfallsvåldtakterna har offret hotats med vapen eller annat tillhugge. För en liten andel av de inledda förundersökningarna (4 procent) framgår det att de lett till att förundersökningsprotokoll upprättats eller beslut om åtal fattats.

## Om resultatredovisningen

Både när det gäller våldtakterna mot offer som är 15 år eller äldre respektive mot barn under 15 år presenteras särredovisningar av huvudkategorier av våldtakter som bygger på de vanligaste typerna av relationer. Av dessa särredovisningar framgår att det i många avseenden finns stora skillnader mellan våldtakter beroende på vilken relationen är mellan offret och gärningsmannen. Resultaten visar att det kan vara ändamålsenligt att dela in våldtakterna på detta sätt och att indelningen kan tas som utgångspunkt för diskussioner och överväganden om vilka kriminalpolitiska och andra åtgärder som kan vidtas mot olika typer av våldtakter och för olika kategorier av offer.

Genomgående innehåller resultatredovisningen för samtliga fullbordade våldtakter, dels mot offer som är 15 år och äldre, dels mot barn under 15 år, även uppgifter om offrens och gärningsmannens ålder. Uppgifter om under vilken del av året och veckan som våldtakterna begås finns också liksom om offren respektive gärningsmännen druckit alkohol i anslutning till våldtakten. När det gäller alkoholkonsumtionen saknas dock uppgifter i relativt många fall, vilket innebär att resultaten måste tolkas försiktigt. Beträffande denna uppgift är bortfallet också större när det gäller gärningsmännen, vilket innebär att högre angivna andelar för offren inte i realiteten behöver betyda att fler av offren än av gärningsmännen har druckit alkohol.

Resultatredovisningen innehåller även uppgifter om vilka personer som anmält våldtakterna och när detta skett. Det finns också uppgifter om och i så fall när offren besökt sjukhus, om rättsintyg utfärdats, om graden av våld som gärningsmannen använt och om offrens skador samt om även andra brott anmälts i samband med att våldtakterna anmälts. (Även uppgifterna om sjukhusbesök, rättsintyg, våldsanvändning och skador har emellertid betydande bortfall.) Dessutom redovisas om förundersökningarna har lagts ned och om förundersökningsprotokoll upprättats eller åtalsbeslut fattats. (Det är endast i undantagsfall som det inte fattas åtalsbeslut efter det att förundersökningsprotokoll upprättats.)

## Utveckling och uppkläring

Antalet fullbordade våldtakter som anmäls till polisen har ökat kraftigt och mer än tredubblats under de senaste två decennierna. År 2004 anmäldes 2 261 fullbordade våldtakter. Resultaten av denna kartläggning ger inte något säkert underlag för att ange i vilken utsträckning den kraftiga ökningen speglar en faktisk ökning. För att med större säkerhet kunna klarlägga hur den faktiska våldtäktsbrottsligheten utvecklas krävs det kompletterande underlag, till exempel från omfattande och återkommande frågeundersök-

ningar som är utformade för ett sådant ändamål. De enkla analyser som görs av kriminalstatistiken och av det särskilt insamlade materialet tyder inte på att det skulle ha skett någon avgörande ökning av anmälningsbenägenheten. Ett resultat som talar för detta är att det inte finns några betydande skillnader i fördelningarna mellan de två urvalsåren för de uppgifter som studeras i kartläggningen. Den anmälda våldtäktsbrottsligheten har inte förändrats annat än marginellt, till exempel när det gäller fördelningen mellan olika kategorier av våldtäkter eller med avseende på när och var våldtäkterna begås, när de anmäls etc. Det kan dock konstateras att den förändring av lagstiftningen som genomfördes år 1998 tycks ha lett till att en del brott som tidigare rubricerades som sexuellt tvång eller försök till våldtäkt efter detta år rubriceras som fullbordade brott. Denna förändring kan sannolikt förklara en del av de senare årens kraftiga ökning av antalet anmälda våldtäkter.

Det går inte att med kartläggningen som grund utesluta att den kraftiga ökningen av den anmälda våldtäktsbrottsligheten i alla fall delvis beror på en ökad anmälningsbenägenhet. Men på det hela taget finns det inte något stöd i kartläggningen för tolkningar som innebär att denna faktor, ens i kombination med lagändringen, skulle kunna förklara hela eller ens merparten av ökningen av antalet anmälda våldtäkter. Det är alltså inte klarlagt, men alls inte osannolikt, att det faktiska antalet våldtäkter har ökat.

När det gäller brottsuppklaring visar uppgifter från kriminalstatistiken att en stor del av de anmälda våldtäkterna förblir ouppklarade (60 procent år 2003)<sup>1</sup>. En förhållandevis stor del av våldtäkterna (29 procent år 2003) leder till ett polisärt klarläggande, även om inte en gärningsman har bundits till brottet. Det handlar exempelvis om att det inte går att styrka att ett brott har begåtts. En förhållandevis liten del av de anmälda våldtäkterna leder till åtal (12 procent år 2003) och sedan år 2001 har nivån varit särskilt låg. Särskilt liten är andelen åtalsbeslut för våldtäkter mot barn under 15 år som begås utomhus (4 procent år 2003). En genomgång av det särskilt insamlade materialet visar att det vid fall som leder vidare till åtal är vanligare än annars att gärningsmannen är en närstående, att brottet skett inomhus, att det förekommit fysiskt våld och att även andra brott anmälts i samband med att våldtäkten anmäls.

## Underlag för diskussioner och vidare studier

BRÅ:s bedömning är att många av resultaten i kartläggningen kan användas i det brottsförebyggande arbetet mot våldtäkter och även för att stödja våldtäktsoffer. Resultaten bör kunna fungera som underlag vid diskussioner om förebyggande strategier, åtgärder för att öka anmälningsbenägenheten, åtgärder för att förbättra förutsättningarna för att klara upp anmälda våldtäkter och lagföra gärningsmännen samt för att ge våldtäktsoffer vård och stöd.

---

<sup>1</sup> Observera att uppgifterna om uppklaringen bygger på statistik för år 2003. Det tycks dock inte skett några större förändringar enligt statistiken för år 2004, då andelen ouppklarade fullbordade våldtäkter uppgick till 57 procent och andelen som ledde till åtal uppgick till 14 procent.

Resultaten av kartläggningen lyfter också fram många omständigheter som inte kan analyseras närmare i detta sammanhang. Ökningen av antalet anmälda våldtäkter har till exempel varit störst när det gäller offer som är under 15 år. Vad ligger bakom denna utveckling? Av allt att döma polisanmäls långt ifrån alla våldtäkter. Hur stort är egentligen mörkertalet och vad är dess viktigaste orsaker? Även om det inte är klarlagt så framstår det inte som osannolikt att antalet våldtäkter har ökat. Hur ser utvecklingen ut för det faktiska antalet våldtäkter och vilka effekter har lagändringar på utvecklingen? Flertalet brottsutredningar läggs ned och leder inte till att åtal väcks. Vilka är de viktigaste förklaringarna till detta faktum och hur kan utredningsarbetet utvecklas? Det här är några exempel på frågor som kartläggningen aktualiserar och som pekar på behovet av vidare studier och mer ingående analyser.

# Inledning

## Bakgrund

Som framgår av denna kartläggning är offren för våldtäkter nästan uteslutande kvinnor eller flickor. Ett undantag gäller våldtäkter mot barn under 15 år, där en icke obetydlig andel av offren är pojkar. Genomgående är gärningsmännen så gott som enbart män eller pojkar. Våldtäkt är således i huvudsak ett brott som begås av män mot kvinnor.

I forskningssammanhang finns det flera teoretiska utgångspunkter och metodologiska tekniker som används för att undersöka mäns våld mot kvinnor, vilket dock inte redogörs för i denna studie. Sammanfattningsvis kan sägas att föreliggande kartläggning är inriktad på att redogöra för olika omständigheter i samband med en specifik form av mäns våld mot kvinnor, nämligen våldtäkt.

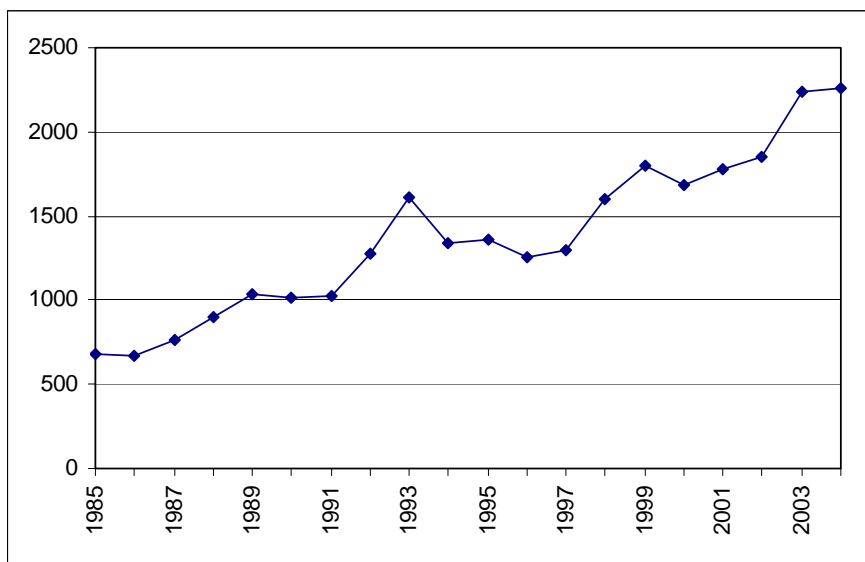
Kartläggningen berör således ett brott som i huvudsak drabbar kvinnor och bygger i stor utsträckning på uppgifter som kvinnliga våldtäktsoffer lämnat, vilket gör att den utgår från kvinnors verklighet, erfarenheter och upplevelser. Syftet är att resultaten av denna kartläggning ska kunna ligga till grund för vidare studier på området och för diskussioner om vilka åtgärder som kan vidtas när det gäller olika typer av våldtäkter, grupper av offer etc.

Sexualbrotten, däribland våldtäkt, hör till de mest integritetskränkande och grova brotten. Med våldtäkt avses i denna rapport fullbordade våldtäkter, om inget annat anges<sup>2</sup>. År 2004 polisanmälde 2 261 sådana våldtäkter i Sverige, vilket innebär att det i genomsnitt anmäls drygt sex våldtäkter per dygn. År 1985 anmäldes drygt 680 våldtäkter. Antalet anmälda våldtäkter har således mer än tredubblats de senaste två decennierna, se figur<sup>3</sup>. I likhet med många andra brott mot person har antalet fortsatt att öka sedan början av 1990-talet, då den anmälda brottsligheten totalt sett planade ut för att lägga sig på en förhållandevis konstant nivå. Mellan åren 1990 och 2004 var ökningen av antalet anmälda våldtäkter drygt 120 procent. Särskilt kraftig var ökningen under år 2003, då antalet anmälningar steg med drygt 20 procent. Under år 2004 ökade antalet anmälningar med 1 procent jämfört med år 2003. Det är dock inte möjligt att bedöma om det är frågan om ett trendbrott eller ej.

---

<sup>2</sup> År 2004 utgjorde de fullbordade våldtäkterna nästan 90 procent av det totala antalet anmälningar gällande våldtäkt som också inkluderar försöksbrotten.

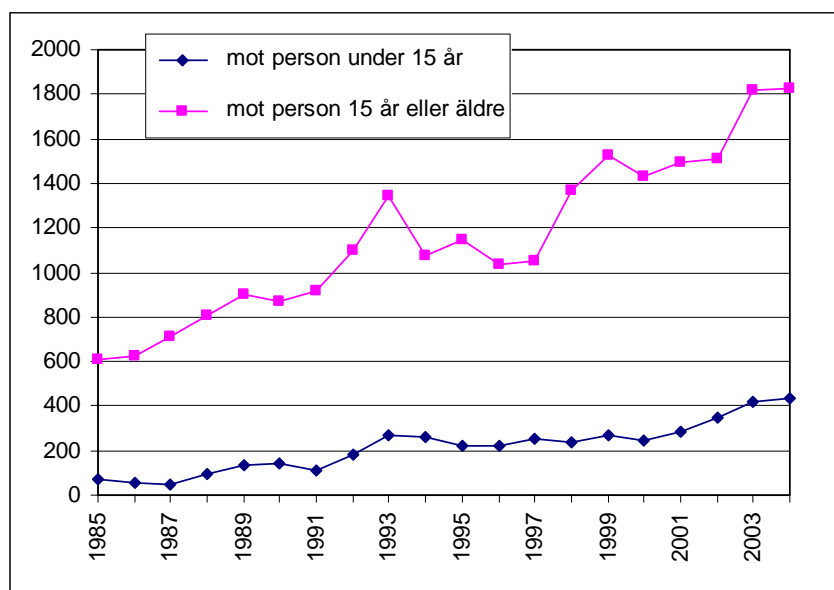
<sup>3</sup> År 1993 var antalet anmälda brott särskilt många, vilket hänger samman med att det detta år var några få anmälningar som innehöll ett mycket stort antal brott (BRÅ, 2004).



Figur 1. Antal anmälda fullbordade våldtäkter, åren 1985–2004.

Det stora antalet anmälda våldtäkter och den kontinuerliga och relativt kraftiga ökningstakten väcker frågan om vad som kan ligga bakom utvecklingen.

En omständighet som behöver analyseras är om utvecklingen hänger samman med att ökningen är koncentrerad till någon av underkategorierna i anmälningsstatistiken. En genomgång av denna visar att det inte finns någon skillnad i utvecklingen för våldtäkter som skett utomhus jämfört med våldtäkter som skett inomhus. Visserligen finns det en inte obetydlig skillnad i ökningstakten för våldtäkterna mot brottsoffer som är under respektive över 15 år, där brotten mot dem som är under 15 år har ökat kraftigast (se figur 2). Men eftersom våldtäkterna mot personer som är under 15 år står för en mindre del av alla anmälda våldtäkter, har ökningen i denna del haft begränsad inverkan på den generella ökningen. Beträffande utvecklingen av våldtäkter totalt (det vill säga inklusive försöksbrott), kan en något högre ökning noteras för de fullbordade våldtäkterna jämfört med försöksbrotten. Framför allt handlar det om en nivåökning i samband med en förändring av lagstiftningen år 1998, vilket belyses vidare i kapitel 5.



Figur 2. Antal anmälda fullbordade våldtäkter, fördelade efter offrets ålder, åren 1985–2004.

När det gäller utvecklingen i olika delar av landet framgår vissa skillnader. I förhållande till folkmängden anmäls en oproportionerligt stor del av alla våldtäkter i de tre storstadslänen. Ser man till utvecklingen är det dock snarare i län utanför storstadsregionerna som ökningen varit mest påtaglig. Sammantaget finns det dock inte ett så tydligt regionalt mönster att det kan ligga bakom annat än en mindre del av den totala ökningen.

En annan omständighet som diskuteras är om den generella ökningen kan hänga samman med en ökning av andelen fall där många våldtäkter anmäls av ett brottsoffer vid ett och samma tillfälle. En särskild analys visar dock att *andelen* fall med fler än en anmäld våldtäkt varit stabil från år 1995 och framåt i tiden, inklusive under den särskilt kraftiga ökningen av samtliga anmälda fullbordade våldtäkter år 2003. Det framgår också att det inte finns en ökning av *antalet* brott vid sådana fall som kan ligga bakom den totala ökningen.

Den befintliga anmälningsstatistiken ger mycket viktig information om sammansättningen och utvecklingen av våldtäktsbrottsligheten. Som framgått ovan går det att studera huruvida våldtäkterna är fullbordade eller försöksbrott, begås utom- eller inomhus, drabbar personer över eller under 15 år och i vilken del av landet de anmäls. Samtidigt är det uppenbart att många angelägna frågor inte kan besvaras enbart utifrån denna datakälla. För att vinna mer ingående kunskap är det nödvändigt att göra fördjupade studier. Ett lämpligt första steg är att ta till vara de uppgifter som samlas in och registreras i polisanmälningarna. Med hjälp av sådana uppgifter är det möjligt att studera och få en bild av vad som föregått brotten, vilka som begår dem och vilka som drabbas, när, var och i vilket sammanhang brotten begås och hur grovt våld som använts och så vidare. En sådan kartlägg-

ning kan både ge svar på väsentliga frågor och ligga till grund för vidare analyser av våldtäktsbrottsligheten.

## Syfte och disposition

Våldtäktsbrottsligheten är ett omfattande och komplext problemområde som inte i alla delar kan studeras och beskrivas inom ramen för en enskild undersökning. Det kunskapsbehov som finns måste mötas med många olika forsknings- och utredningsinsatser, som tar sin utgångspunkt i olika frågeställningar och som använder olika tillvägagångssätt. Utgångspunkten för denna rapport är behovet av en grundläggande deskriptiv kartläggning av den anmälda våldtäktsbrottsligheten.

Syftet med kartläggningen är att utveckla den bild av våldtäktsbrottsligheten som framträder utifrån kriminalstatistiken och därigenom öka den grundläggande kunskapen om *den anmälda våldtäktsbrottsligheten*.

Resultatredovisningen presenteras i kapitel 2–5. I kapitel 2 redovisas resultaten för våldtäkter mot personer 15 år och äldre och i kapitel 3 resultaten för våldtäkter mot barn under 15 år. I dessa två kapitel används en indelning i olika huvudkategorier av våldtäktsbrott, som bygger på relationen mellan offer och gärningsmän. I kapitel 4 redovisas resultaten när det gäller tre särskilt uppmärksammade typer av våldtäkter, nämligen våldtäkter med fler än en gärningsman, våldtäkter i anslutning till nöjeslivet respektive överfallsvåldtäkter. I de tre nämnda kapitlen beskrivs hur hela och delar av den anmälda våldtäktsbrottsligheten ser ut med avseende på en rad aspekter utifrån det insamlade materialet. Exempelvis belyses offrets och gärningsmannens ålder, relationen mellan dem, var de mötts, var och när våldtäkten begåtts, om någon eller båda använt alkohol, vem som anmält brottet, när detta har skett med mera. I kapitel 5, avslutningsvis, visas översiktligt i vilken utsträckning dessa brott klaras upp samt utvecklingen av våldtäktsbrottsligheten. I denna sista del övervägs till exempel i vilken utsträckning uppgifterna i det särskilt insamlade och analyserade materialet talar för att ökningen kan bero på en ökad anmälningsbenägenhet eller på förändringar i lagstiftningen.

## Lagstiftningen

Lagstiftningen avseende sexualbrott och specifikt våldtäkt har förändrats i omgångar. Den 1 april 2005 trädde ny lagstiftning i kraft.

En genomgripande förändring genomfördes år 1984, då bestämmelsen om våldtäkt bland annat gjordes könsneutral och tillämpningsområdet utvidgades till övergrepp som innefattar sexualhandlingar som är jämförliga med samlag. Före år 1984 kunde även offrets relation till gärningsmannen påverka brottsrubriceringen. Dessutom infördes en särskild straffskala för grova brott. Med denna reform utmönstrades en rad inslag i lagstiftningen som präglades av en äldre tids moraluppfattning och som grundades på en föråldrad och i vissa stycken diskriminerande kvinnosyn. År 1992 förtydligades bestämmelsen om grov våldtäkt, så att gärningen ska bedömas som

grov om gärningsmannen visat särskild hänsynslöshet eller råhet med hänsyn till tillvägagångssättet eller offrets låga ålder.

För att bestämmelsen om våldtäkt skulle bli tillämplig krävdes att gärningen genomförts med tvång, som kunde röra sig om våld eller hot som innebar, eller för den hotade framstod som, trängande fara. Att försätta någon i vanmakt mot dennes vilja jämfördes med våld. Om offret frivilligt försatt sig i vanmakt genom att exempelvis berusa sig bedömdes gärningen i stället som sexuellt utnyttjande<sup>4</sup>.

År 1998 utvidgades våldtäktsbrottet ytterligare så att domstolen nu skulle bedöma kränkningen snarare än typen av sexuell handling. I och med detta kunde även annat än samlagsliknande sexuellt umgänge omfattas av bestämmelsen.

Bestämmelsen om våldtäkt gränsar mot bestämmelserna om sexuellt utnyttjande och om sexuellt tvång. När det gäller sexuellt utnyttjande är det, till skillnad från när det gäller våldtäkt och sexuellt tvång, inte fråga om sexuella övergrepp som begås med våld eller tvång. Gärningsmannen utnyttjar i stället en situation eller vissa omständigheter för att begå övergreppen. Ett exempel på en sådan situation har med den tills nyligen gällande lagstiftningen varit då offret druckit sig så berusad att hon inte varit medveten om vad som skett (det vill säga att hon "frivilligt" försatt sig i så kallad vanmakt) och att gärningsmannen genomfört ett samlag med offret utan att ha "behövt" utnyttja våld eller tvång. Sådana handlingar har hittills inte fallit inom ramen för våldtäktsbegreppet.

Bestämmelsen om sexuellt tvång omfattar de sexualbrott som – "med hänsyn till kränkningens art och andra omständigheter" – inte är jämförliga med samlag och de sexualbrott där graden av tvång är lägre än då det faller inom ramen för bestämmelsen om våldtäkt. Bestämmelsen om sexuellt tvång är således underordnad bestämmelsen om våldtäkt. Ett exempel på en handling som kan rubriceras som sexuellt tvång är då gärningsmannen tvingar offret att onanera åt honom.

Den 1 april 2005 trädde som nämnts en ny sexualbrottslagstiftning i kraft. Syftet med den nya lagstiftningen är att den ska spegla vår tids syn på sexualitet och jämställdhet samt att utgångspunkten alltid ska vara att varje människa har rätt att bestämma över sin egen kropp och sin sexualitet. En del av den nya lagstiftningen består i att våldtäktsbrottet utvidgas till att även omfatta gärningar som i juridisk mening hittills inte har betecknats som våldtäkt. Kravet på att våld eller hot ska ha förekommit sätts lägre i den nya lagen. Tillämpningen ska även gälla om en person befinner sig i ett så kallat hjälplöst tillstånd till exempel vid sjukdom, berusning eller sömn. Vidare består den av en särskild straffbestämmelse om våldtäkt mot barn, där kravet på tvång avskaffas. Även på andra sätt stärks skyddet för barn

---

<sup>4</sup> Straffskalan, det vill säga det spann inom vilket domstolen i normalfallet kan döma ut fängelsestraff, löper för våldtäkt mellan två och sex år och för grov våldtäkt mellan fyra och tio år. För sexuellt tvång eller sexuellt utnyttjande får fängelse dömas ut i högst två år. Är brottet grovt löper i stället straffskalan för sexuellt tvång från sex månader till fyra år och för sexuellt utnyttjande från sex månader och upp till och med sex år. Särskilda straffskalor finns för övriga sexualbrott. I det enskilda fallet kan straffet sättas under den lägsta gränsen och även andra påföljder kan dömas ut. Även längre straff än vad som är föreskrivet kan dömas ut om någon begått flera brott eller återfallit i grova brott.



och ungdomar. Slutligen kan nämnas att straffmaximum för vissa typer av sexualbrott höjs.

## Material och metod

### MATERIAL

Kartläggningen baseras på polisanmälningar av fullbordade våldtäkter från åren 1995 och 2000 i hela landet. Samtliga polisanmälningar samt det första förhöret med offret<sup>5</sup> från dessa år har begärts in från polismyndigheterna<sup>6</sup>. Ett stort antal olika uppgifter från dessa handlingar har sammanställts i ett material som ligger till grund för kartläggningen (se bilaga 1 för en variabelförteckning).

Huvudmaterialet består av 2 359 anmälningar, fördelade på 998 anmälningar från år 1995 och 1 361 från år 2000. Antalet offer och gärningsmän i materialet motsvarar inte exakt antalet anmälningar, eftersom det i vissa anmälningar förekommer fler än ett offer och/eller fler än en gärningsman. Dessutom förekommer såväl vissa av offren som vissa av gärningsmännen i flera anmälningar<sup>7</sup>.

Det rör sig totalt om 2 370 våldtäktsändelser i anmälningarna. Redovisningarna görs utifrån "händelsenivå", vilket innebär att det är våldtäktsändelserna som är analysenheterna. När det gäller de våldtäkter som begåtts av fler än en gärningsman har uppgifter om en av gärningsmännen använts i analyserna. Det gäller uppgifterna om ålder, kön, gärningsmannens relation till offret och gärningsmannens alkoholkonsumtion för den av gärningsmännen som först nämns och beskrivs i anmälan. Om uppgifter om samtliga gärningsmän hade redovisats skulle redovisningen ha blivit mer svåröverskådlig. En sådan redovisning skulle inte heller ha tillfört något centralt till beskrivningarna eller på något sätt förändrat bilden av våldtäktsbrottsligheten<sup>8</sup>.

Eftersom materialet utgörs av polisanmälningar är det inte klarlagt att brott har begåtts. På grund av att brottsrubriceringarna registreras i ett

---

<sup>5</sup> Begreppet offer används för de personer som uppgivits som målsägande i brottsanmälningarna.

<sup>6</sup> Antalet anmälningar som begärts in är 2 572, 1 108 från år 1995 och 1 464 från år 2000. Att dessa siffror inte helt överensstämmer med antalet anmälda brott i kriminalstatistiken för dessa år, beror på att en anmälan kan innehålla flera anmälda våldtäktsbrott. I kartläggningen redovisas uppgifter om den senast begångna våldtäkten i de fall flera våldtäkter anmälts på samma anmälan.

<sup>7</sup> I 11 anmälningar (mindre än en halv procent) förekommer fler än ett offer (2 i tio anmälningar och 3 i en (1) anmälan). Antalet *individer* som är offer är 2 277. Av dem förekommer 3 procent i fler än en anmälan. Drygt en tiondel av de anmälda våldtäkterna har begåtts av fler än en gärningsman och det totala antalet gärningsmän är 2 745, av vilka 66 förekommer i fler än en anmälan.

<sup>8</sup> Fallen med flera gärningsmän handlar i princip uteslutande om antingen obekanta eller ytligt bekanta gärningsmän. Även om varje relation skulle redovisas med utgångspunkt från gärningsmännen skulle mönstret vad gäller relationskategorierna kvarstå. När det gäller ålder och alkoholkonsumtion skulle det interna bortfallet vara mycket stort. Vad gäller kön slutligen har det kontrollerats att ett fåtal ytterligare kvinnor skulle komma att ingå, men att de fortfarande skulle utgöra mindre än en halv procent av det totala antalet gärningsmän.

tidigt skede kan materialet också innehålla brott som först registrerats som våldtäkt, men senare rubriceras som ett annat brott, exempelvis sexuell tvång. Detta är något som även gäller för uppgifter som redovisas i kriminalstatistiken över anmälda brott. Det är inte heller klarlagt att de utpekade personerna är skyldiga<sup>9</sup>.

Att i stället för anmälningar basera kartläggningen på fällande domar skulle dock av allt att döma ge en mycket begränsad och därtill skev bild av våldtäktsbrottsligheten, eftersom bara en mindre del av alla anmälda våldtäkter leder till åtal och fällande dom.

Uppgifterna är alltså baserade på offrens redogörelser, vilket också innebär att uppgifterna om gärningsmännen i många delar är knapphändiga. När det gäller anmälningar av våldtäkter där offret inte är bekant med gärningsmannen, saknas närmare uppgifter om gärningsmannens ålder med mera. För att redovisa andra uppgifter om gärningsmännen, till exempel tidigare brottslighet etc., skulle det krävas insamling av uppgifter från andra källor, vilket inte ryms inom ramen för denna kartläggning.

Att materialet är begränsat till brottsanmälan inklusive anteckningar (fritext) samt det första förhöret med målsäganden<sup>10</sup> innebär bland annat att det inte är möjligt att mer ingående följa hur utredningsarbetet har bedrivits och resultaten av det. Materialet belyser inte hela den rättsliga processen och det lämpar sig inte heller för bedömningar av hur offret bemötts under rättsprocessens gång.

Studien beskriver alltså de händelser som vid tillfället för polisanmälan rubriceras med brottskoden för fullbordad våldtäkt. Det handlar således om anmälningar som avser faktiska fullbordade våldtäkter, våldtäktsförsök och vissa andra sexualbrott, samt därutöver handlingar som i senare skede inte bedöms vara brottsliga. Samma förutsättningar gäller för kriminalstatistiken över de anmälda fullbordade våldtäkterna.

Kartläggningen bygger på uppgifter som offren lämnat, varav det stora flertalet är kvinnor eller flickor. Detta innebär att kartläggningen utgår från kvinnors verklighet och erfarenheter.

## **BORTFALL**

### **EXTERNT BORTFALL**

Det externa bortfallet, det vill säga de anmälningar som begärts in från polismyndigheterna men inte inkommit, är 8 procent. Fördelat på de båda åren 1995 och 2000 rör det sig om 10 procent år 1995 och 7 procent år 2000. Detta relativt låga externa bortfall innebär med stor sannolikhet att materialet i de flesta väsentliga avseenden ger en rättvisande bild av de anmälda våldtäkterna för dessa år.

Några av orsakerna till att inte samtliga anmälningar inkommit är att ärendet inte är slutredovisat, att det är åtkomstskyddat eller att den begärda anmälan inte innehåller brottskoden för våldtäkt.

---

<sup>9</sup> Genomgående används dock begreppet gärningsman.

<sup>10</sup> I vissa fall har dock inte förhöret inkommit, vilket ofta innebär ett relativt stort internt bortfall på många uppgifter.

#### INTERNT BORTFALL

Det finns en stor variation i det interna bortfallet. Anledningen är att en stor del av uppgifterna baseras på den så kallade fritexten i anmälan (det vill säga anteckningar om brottet och omständigheterna kring det) och på förhör. För det första är det stor skillnad när det gäller hur utförlig fritexten är och för det andra har förhörshandlingar inte alltid bifogats anmälan.

I flera fall redovisas resultat trots ett stort internt bortfall. Då det interna bortfallet överstiger 15 procent kommenteras detta i texten och i dessa fall anges resultaten i minimiandelar, till exempel att *minst* x procent av offren har utsatts för någon typ av våld. Även i de tabläer där vissa resultat presenteras redovisas några av uppgifterna på detta sätt. Då minimiandelar redovisas måste försiktighet iakttas då resultaten tolkas, eftersom den stora andelen bortfall skulle kunna förändra fördelningarna i de olika kategorierna.

I tabellerna i bilagorna 2 och 3 redovisas fördelningarna såväl inklusive som exklusive det interna bortfallet.

#### TOLKNINGSUTRYMME

Alla undersökningar är förenade med metodproblem av olika slag. Denna kartläggning är inget undantag. Uppgifterna från våldtäktsanmälningarna är i vissa avseenden svåra att använda och tolka. Men denna datakälla är den enda tänkbara utgångspunkten om syftet, som i det här fallet, är att öka kunskapen om den polisanmälda våldtäktsbrottsligheten. Trots de problem som förekommer är bedömningen att det utifrån denna datakälla går att skapa sig en relativt god översiktlig bild av den anmälda våldtäktsbrottsligheten.

Det begränsade externa bortfallet i materialet gör att resultaten av denna kartläggning kan antas återspegla den polisanmälda våldtäktsbrottsligheten väl för de två urvalsåren 1995 och 2000. Av redovisningen i kapitel 5 framgår att det finns en påtaglig stabilitet när det gäller våldtäktsbrottslighetens sammansättning över tid. Mot denna bakgrund kan det antas finnas relativt goda förutsättningar för att generalisera resultaten av kartläggningen till att gälla den anmälda våldtäktsbrottsligheten under större delen av 1990-talet och det tidiga 2000-talet. Däremot måste avsevärt större försiktighet iakttas när resultaten generaliseras till att gälla den faktiska våldtäktsbrottsligheten, det vill säga inklusive de våldtäkter som begås men som inte anmäls till polisen. Det finns speciell anledning att vara försiktig när det gäller de delar av våldtäktsbrottsligheten där benägenheten att anmäla förmodligen är särskilt låg, vilket framför allt gäller fall där offer och gärningsman har en nära relation. I kapitel 5 berörs i vilken utsträckning resultaten av kartläggningen kan antas återspegla den faktiska situationen. Där belyses till exempel översiktligt frågan om anmälningsbenägenheten och i vilket utsträckning uppgifterna i det särskilt insamlade materialet tyder på att förändringar i benägenheten att anmäla kan ligga bakom ökningen av de anmälda våldtäkterna.

## Små möjligheter att jämföra med tidigare kartläggningar

Vid en kartläggning av detta slag är det av intresse att relatera resultaten till tidigare jämförbara kartläggningar. När det gäller den polisanmälda våldtäktsbrottsligheten i Sverige kan två större kartläggningar nämnas.

En omfattande kartläggning genomfördes i slutet av 1970-talet och var baserad på polisanmälningar, förundersökningar och domar från åren 1970, 1973 och 1976 (SOU 1981:64). Undersökningen avser således brottsligheten före lagändringen år 1984, en ändring som innebar en utvidgning av begreppet, exempelvis att det skulle omfatta sexuella handlingar jämförbara med samlag och våldtäkt mot någon med samma kön. Före lagändringen kunde även offrets relation till gärningsmannen påverka bedömningen och rubriceringen av brottet, vilket således bör ha inverkat på den anmälda våldtäktsbrottslighetens struktur.

I kartläggningen ingick anmälningar om fullbordade våldtäkter, försök till våldtäkt och våldförande, samtidigt som anmälningar som bedömdes vara felaktigt rubricerade sorterades bort. Att även försöksbrott ingår påverkar brottslighetens struktur, eftersom våldtäkter av obekanta i högre grad utgörs av försöksbrott än våldtäkter inom nära relationer (SOU 1981:64).

Sammantaget skiljer sig nämnda kartläggning från föreliggande kartläggning i så stor utsträckning att förutsättningarna för att jämföra resultaten är avsevärt begränsade. Det kan dock nämnas att vissa mönster ser likartade ut, som koncentrationen till sommarmånader och veckoslut och att den vanligaste mötes- respektive brottsplatsen är i en bostad. Däremot är den bild som framträder när det gäller relationerna mellan offren och gärningsmännen och andra omständigheter annorlunda än i föreliggande kartläggning, vilket troligen beror på metodskillnaderna och förändringen i lagstiftningen.

I den andra kartläggningen, som genomfördes år 1990, analyserades våldtäktsbrottsligheten mellan åren 1975 och 1988 utifrån kriminalstatistiken (Ds 1990:3). Eftersom den kartläggningen inte byggde på uppgifter från själva brottsanmälningarna, är det inte heller i detta fall möjligt att jämföra resultaten med föreliggande kartläggning när det gäller sådant som fördelningen för olika slags relationer mellan offer och gärningsmän (vilket annars skulle ha varit aktuellt för perioden efter lagändringen). Det kan dock nämnas att en slutsats som drogs var att den ökning av anmälda brott som skedde under den studerade perioden kunde förklaras dels av lagändringen, dels av en ökad anmälningsbenägenhet inom kategorin fullbordade våldtäkter inomhus mot personer 15 år eller äldre.

Dessutom genomföres under 1990-talet två studier som baserades på polisanmälningar och som beskriver våldtäktsbrottsligheten i Stockholm under perioderna 1986 till 1990 respektive 1991 till 1994 (Sarnecki, 1994; Yourstone, 1999). Mot bakgrund av att studierna har ett regionalt perspektiv och att de även omfattar försöksbrott, jämförs inte resultaten från dessa studier med resultaten från föreliggande kartläggning.

## Uppgifter som används och redovisas i kartläggningen

Resultatredovisningen bygger således på uppgifter som registrerats i polis-anmälningarna och i stor utsträckning på uppgifter som offren lämnat. (När det gäller vissa sådana uppgifter finns de enbart noterade på en del av anmälningarna, vilket gör att de är allt för osäkra för att ligga till grund för en resultatredovisning.)

Även om anmälningarna inte systematiskt innehåller all den information som är önskvärd för att beskriva den anmälda våldtäktsbrottsligheten, innehåller de en mängd uppgifter som på ett väsentligt sätt kan öka kunskapen på detta område. Resultaten kan bland annat tas som utgångspunkt för diskussioner om *förebyggande strategier, åtgärder för att öka anmälningsbenägenheten, åtgärder för att förbättra förutsättningarna för att klara upp våldtäkterna och lagföra gärningsmännen* samt *för att ge våldtäktsoffer vård och stöd av olika slag*. Det finns dock inte någon möjlighet att föra sådana diskussioner inom ramen för denna kartläggning. I resultatredovisningen används följande uppgifter.

*Uppgifter om relationen mellan offer och gärningsmän.* Våldtäkter som begås av gärningsmän som offret har en nära relation till skiljer sig i många avseenden från våldtäkter där gärningsmännen är ytligt bekanta med offret, som i sin tur skiljer sig från våldtäkter som begås av gärningsmän som är obekanta med offret. Såväl upprinnelsen till våldtäkterna, omständigheterna i samband med våldtäkterna som händelseförloppet efter att våldtäkterna begåtts är avsevärt olika. Den bild som framträder vid en uppdelning av våldtäkterna med avseende på relationen mellan offer och gärningsmän är därför ett viktigt kunskapsunderlag. För att nämna ett exempel är det säkerligen andra åtgärder som behöver vidtas för att öka anmälningsbenägenheten då det gäller våldtäkter i nära relationer, jämfört med våldtäkter där gärningsmannen är ytligt bekant med offret genom att de exempelvis har träffats under loppet av en kväll.

*Uppgifter om offrets och gärningsmannens ålder.* Åldersuppgifter är centrala för att få en tydligare bild av vilka grupper av offer som utsätts för olika typer av våldtäkter. Såväl vilka preventiva strategier och stödåtgärder som behöver vidtas som vad som kan göras för att öka anmälningsbenägenheten och förutsättningarna för att utreda och klara upp brotten, skiljer sig exempelvis åt beroende på om offren är mycket unga flickor jämfört med om de är vuxna kvinnor.

*Uppgifter om under vilken del av året och veckan som våldtäkterna har begåtts.* Då preventiva strategier och stöd till våldtäktsoffer utformas är det väsentligt att ha tillgång till information om när våldtäkter av olika slag begås, så att åtgärderna sätts in vid rätt tillfällen. Sådan information kan också vara ett viktigt underlag vid planering av när det behövs andra insatser, till exempel när det gäller polisens utredningskapacitet.

*Uppgifter om var offer och gärningsmän inledningsvis träffats och var våldtäkterna begåtts.* Kännedom om på vilka typer av platser som gärningsmännen möter sina offer och var våldtäkterna begås bidrar till att teckna en bild av olika typer av våldtäkter. Var våldtäkterna begås påverkar förutsätt-

ningarna för att utreda brotten, bland annat för att detta ofta hänger samman med om det finns vittnen eller ej. I detta avseende kan det till exempel vara skillnader mellan våldtäkter som begås på offentliga platser och våldtäkter som sker i offrets och gärningsmannens gemensamma bostad. Då olika preventiva strategier övervägs är det också viktigt att känna till mönstren för var offer och gärningsmän träffas och var våldtäkterna sker. Att förebygga våldtäkter som begås i anslutning till nöjeslivet kräver till exempel delvis andra åtgärder än förebyggande av överfallsvåldtäkter.

*Uppgifter om offren respektive gärningsmännen har druckit alkohol eller varit påverkade av droger.* Inslaget av alkoholkonsumtion i anslutning till våldtäkter är ofta stort, men det tycks finnas vissa skillnader mellan olika typer av våldtäkter. Det är angeläget att känna till vilka de grundläggande mönstrena är på detta område. I de fall offren varit kraftigt berusade kan det exempelvis försämra möjligheterna att klara upp brotten. Betydelsen av gärningsmannens och offrens alkoholkonsumtion måste också beaktas vid överväganden om preventiva strategier, exempelvis när det gäller åtgärder för att minska eller förändra mönster av alkoholkonsumtion<sup>11</sup>.

*Uppgifter om vilka personer som anmält våldtäkterna och när detta har skett.* Bland annat vid diskussioner om åtgärder för att öka anmälningsbenägenheten är det viktigt att känna till vilka som anmäler våldtäkter av olika slag, så att åtgärder utformas på ett ändamålsenligt sätt och riktas in mot särskilt angelägna grupper. Förutsättningarna för att klara upp våldtäkter är gynnsammare ju snabbare polisanmälan sker. Därför kan kunskap om när olika typer av våldtäkter anmäls bilda ett viktigt bedömningsunderlag vid insatser för att förbättra förutsättningarna för att klara upp våldtäkter och för att lagföra gärningsmännen.

*Uppgifter om och i så fall när offren besökt sjukhus (eller annan sjukvårdsinrättning) och om rättsintyg utfärdats<sup>12</sup>.* Om offren besöker sjukhus och om detta sker i nära anslutning till våldtäkten, är omständigheter som kan förbättra möjligheterna att ge offren adekvat vård och rätt stöd, samtidigt som det underlättar det brottsutredande arbetet. Detsamma gäller om rättsintyg utfärdas. Vid överväganden om förbättringar när det gäller vård, stöd och det brottsutredande arbetet är det således bra att ha kännedom om hur dessa omständigheter skiljer sig åt mellan olika grupper av offer och för olika typer av våldtäkter.

*Uppgifter om användningen av våld och om offrets skador.* I olika utsträckning används våld och tillfogas offren skador i samband med våldtäkterna. Skillnaderna i dessa delar är betydande mellan olika typer av våldtäkter och mellan våldtäkter som begås mot offer som är mycket unga jämfört med mot offer som är något äldre. Uppgifter om våldsanvändningen och skadorna är väsentliga för att få en bild av vad offren drabbas av och

---

<sup>11</sup> Det är vanligare att det finns uppgifter om offrets alkohol- eller drogkonsumtion än om gärningsmannens. Högre minimiandelar för offren betyder således inte att det i realiteten är fler offer än gärningsmän som druckit alkohol eller använt andra droger.

<sup>12</sup> Den offentliga hälso- och sjukvården upprättar på begäran av rättsvårdande myndigheter rättsintyg som beskriver skadans omfattning, uppkomstsätt och allvarlighetsgrad samt eventuella men.

vad som skiljer olika typer av våldtäkter åt. De kan dessutom tjäna som underlag vid åtgärder för att utveckla vården av offren.

*Uppgifter om andra brott som anmäls då våldtäkten anmäls.* Inte sällan polisanmäls även andra brott då våldtäkterna anmäls. Hur vanligt detta är varierar dock för olika typer av våldtäkter. Uppgifterna om andra anmälda brott förtydligar om det handlar om enstaka fall av utsatthet för offren eller om våldtäkterna ingår i mer omfattande mönster av utsatthet.

*Uppgifter om förundersökningarna har lagts ned, om förundersökningsprotokoll upprättats<sup>13</sup> eller beslut om åtal fattats.* En stor del av alla förundersökningar om våldtäkter läggs ned, men andelarna varierar mellan olika typer av våldtäkter och beroende på offrens ålder med mera. Det finns därmed också skillnader när det gäller om förundersökningsprotokoll upprättas eller beslut om åtal fattas. Uppgifter av detta slag ger viktiga indikationer om vad som kännetecknar det brottsutredande arbetet och hur det kan sättas i samband med olika omständigheter.

I resultatredovisningen i kapitel 2, 3 och 4 presenteras uppgifterna av ovanstående slag i form av statistiska fördelningar som dels anges i resultat-tablåer, dels kommenteras i den löpande texten (samt i tabeller i bilagorna 2–4).

---

<sup>13</sup> Efter att förundersökningsprotokoll upprättats är det i undantagsfall som åklagare inte väcker åtal. Detta kan till exempel bero på att ny bevisning eller nya vittnen tillkommit, vilket innebär att förundersökningen måste återupptas.

# Polisanmälda våldtäkter mot personer 15 år och äldre

Det centrala syftet med denna kartläggning är att öka kunskapen om våldtäktsbrottsligheten utifrån det särskilt insamlade materialet med uppgifter från polisanmälningar, och att på detta sätt utveckla den bild som framträder utifrån kriminalstatistiken. De anmälda våldtäkterna där offret är 15 år och äldre utgör den övervägande delen, 85 procent, av alla anmälda våldtäkter som studeras i denna kartläggning, vilket i antal innebär 2 024 våldtäkter.

I rapporteringen och i debatten om våldtäkter talas det ofta om överfallsvåldtäkter, våldtäkter i nära relationer och om våldtäkter som är relaterade till nöjeslivet och då även till alkoholkonsumtion. Denna indelning är ibland meningsfull, inte minst för att den blivit relativt etablerad. I kapitel 4 redogörs till exempel för överfallsvåldtäkter respektive våldtäkter som är relaterade till nöjeslivet. I avsnittet beskrivs också våldtäkter som begåtts av fler än en gärningsman. Men det finns också nackdelar med att enbart lyfta ut och avgränsa i vissa fall svårdefinierade kategorier av våldtäkter. Den kanske viktigaste nackdelen är att indelningen inte skapar av varandra oberoende kategorier, vilket gör att resultat utifrån en sådan indelning ibland blir svåra att tolka och ta som utgångspunkt för vidare analyser och diskussioner. För att blott ta ett exempel så är det inte sällsynt att våldtäkter inom nära relationer och i anslutning till nöjeslivet innehåller angrepp som gör att de också är av överfallskaraktär<sup>14</sup>.

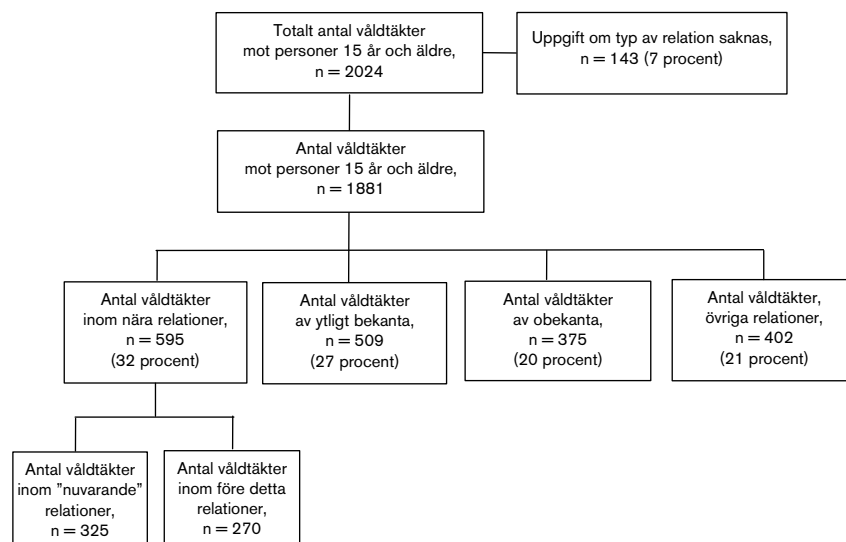
Mot denna bakgrund är det motiverat att göra en indelning i kategorier av våldtäkter som både är åtskilda från varandra och i övrigt relevanta. En indelning i tre huvudkategorier har därför gjorts utifrån relationen mellan offret och gärningsmannen, se figur 3. I föreliggande kapitel beskrivs var och en av dessa huvudkategorier. De utgörs av våldtäkter i nära relationer (som dessutom delats in i våldtäkter som begåtts av nuvarande partner<sup>15</sup> respektive en före detta partner), våldtäkter begångna av ytligt bekanta respektive av obekanta gärningsmän. Dessa kategorier skiljer sig väsentligt åt i flera karaktäristiska avseenden.

---

<sup>14</sup> Se sidan 8 för en definition av överfallsvåldtäkt.

<sup>15</sup> Det vill säga att de hade en relation vid tidpunkten för våldtäkten.





Figur 3. Antal våldtäkter mot personer 15 år och äldre, totalt och fördelat på olika delmaterial som används.

Inledningsvis sammanfattas de grundläggande resultaten som avser samtliga offer som är 15 år och äldre. I bilaga 2 redovisas vissa av resultaten i tabellform. I kapitel 3 och bilaga 3 redovisas motsvarande resultat för de våldtäkter där offret är under 15 år.

## De anmälda våldtäkterna mot personer 15 år och äldre

Det framgår tydligt att en överväldigande majoritet av offren för våldtäkter mot personer 15 år och äldre är kvinnor och att de i stor utsträckning är unga. Ett mycket tydligt mönster är också att offer och gärningsman i de allra flesta fallen känner varandra väl eller är ytligt bekanta. Det enskilt vanligaste är att offer och gärningsman har eller har haft en nära relation, en kategori som omfattar 32 procent. Det är också vanligt att de just har träffats eller på annat sätt är ytligt bekanta, en kategori som omfattar 27 procent. Det är något mindre vanligt att offret är obekant med gärningsmannen, vilket är fallet i 20 procent av de anmälda våldtäkterna. Med hänsyn tagen till att mörkertalet av allt att döma är lägre för dessa våldtäkter, är det sannolikt att andelen faktiska våldtäkter där offer och gärningsman inte alls känner varandra i själva verket är lägre samt att andelen faktiska våldtäkter inom nära relationer i realiteten är högre. I övrigt förekommer det exempelvis att gärningsmannen är en familjemedlem eller släkting, arbets- eller studiekamrat eller nära bekant till offret.

Ett tydligt resultat är också att offrets, gärningsmannens eller någon annan persons bostad är den dominerande platsen där offer och gärningsman träffas före våldtäkten (48 procent) samt där våldtäkten begås (68 procent). Det är heller inte ovanligt att mötesplatsen är relaterad till nöjeslivet.

Trots att uppgifterna långt ifrån är heltäckande, står det också klart att det är vanligt att våldtäkten föregås av att gärningsmän och offer har druckit alkohol.

I 11 procent av våldtäkterna är det fler än en gärningsman inblandad. I 13 procent av våldtäkterna är det fråga om överfallsvåldtäkter, vilket här definieras som att våldtäkten begås av en obekant gärningsman och inleds med ett plötsligt angrepp (se kapitel 4). Av de våldtäkter som begåtts utomhus är 46 procent överfallsvåldtäkter.

Det finns inte alltid uppgifter om användningen av fysiskt våld eller om vilka fysiska skador som våldtäkten gett upphov till. Det framgår dock att det förekommer fall med mycket grovt våld och allvarliga skador, men också att den fysiska våldsanvändningen inte sällan är relativt begränsad.

Resultaten visar att det är förhållandevis ovanligt att det är någon annan än offret som anmäler våldtäkten. Det framgår även att flertalet våldtäkter anmäls inom en vecka och ungefär en tredjedel anmäls i direkt anslutning till våldtäkten. Men det förekommer också att det går relativt lång tid från det att våldtäkten begås tills det att den anmäls. Ytterligare ett tydligt resultat är att det i ungefär en tredjedel av fallen även anmäls andra brott i samband med att våldtäkten anmäls. Framför allt handlar det om vålds- och fridsbrott av olika slag.

Se bilaga 2 för en mer detaljerad redovisning av resultat i tabellform, som gäller för våldtäkter mot offer 15 år och äldre totalt sett.

#### **ÖVERSIKT ÖVER VÅLDTÄKTER SOM BEGÅTTS INOM OLIKA TYPER AV RELATIONER**

I tablå 1 redovisas en rad resultat från kartläggningen för de tre huvudkategorierna som bygger på relationen mellan offer och gärningsmän, inklusive en särredovisning för de två underkategorierna av våldtäkter i nära relationer.

Tablå 1. Översikt över våldtäkter som skett inom olika typer av relationer, offer 15 år och äldre

	Nära relation totalt		Ytligt bekant		Obekanta
		Nuvarande	Före detta		
Ålder offer (median)	30 år	31 år	30 år	22 år	24 år
Ålder gärningsman (median)	34 år	34 år	34 år	30 år	- <sup>16</sup>
Kön offer–andel kvinnor	100 % <sup>17</sup>	100 % <sup>18</sup>	100 %	97 %	95 %
Kön gärningsman–andel män	100 %	100 %	100 %	100 %	100 %
Minimiandel juni–augusti	18 %	16 %	21 %	35 %	34 %
Minimiandel veckoslut	32 %	27 %	39 %	60 %	65 %
Andra brott anmälda	61 %	66 %	56 %	17 %	18 %
Minimiandel ögonvittne	2 %	1 %	3 %	7 %	6 %
Anmälare offret själv	90 %	91 %	88 %	78 %	76 %
Anmält direkt	21 %	17 %	25 %	41 %	49 %
Anmält inom ett dygn	34 %	26 %	43 %	62 %	73 %
Minimiandel något våld	75 %	76 %	74 %	65 %	77 %
Minimiandel grovt + mkt grovt våld	25 %	23 %	27 %	14 %	31 %
Minimiandel sjukhus direkt	12 %	8 %	16 %	27 %	27 %
Minimiandel rättsintyg <sup>19</sup>	19 %	14 %	25 %	31 %	28 %
Minimiandel alkohol gärningsman <sup>20</sup>	27 %	27 %	26 %	43 %	10 %
Minimiandel alkohol offer <sup>21</sup>	15 %	12 %	20 %	63 %	49 %
Förundersökning nedlagd <sup>22</sup>	65 %	64 %	68 %	77 %	84 %
Framgår att förundersökningsprotokoll upprättats eller beslut om åtal fattats <sup>23</sup>	18 %	18 %	19 %	13 %	5 %
Antal våldtäkter	595	325	270	509	375
Andel av samtliga våldtäkter	32 %	17 %	14 %	27 %	20 %

<sup>16</sup> Har ej beräknats på grund av det interna bortfallet.

<sup>17</sup> 99,8 procent.

<sup>18</sup> 99,7 procent.

<sup>19</sup> Den offentliga hälso- och sjukvården upprättar på begäran av rättsvårdande myndigheter rättsintyg som beskriver skadans omfattning, uppkomstsätt, allvarlighetsgrad och eventuella men.

<sup>20</sup> Bortfallet när det gäller alkoholkonsumtion är större när det gäller gärningsmännen än offren. Högre minimiandelar för offren behöver således inte i realiteten betyda att fler av offren än av gärningsmännen har druckit alkohol.

<sup>21</sup> Se fotnot ovan.

<sup>22</sup> Förutom de brott då förundersökningen lagts ned och brott då den lett till att förundersökningsprotokoll upprättats eller beslut om åtal fattats finns dels en mindre andel brott där förundersökning *inte* inleddes, dels en mindre andel där det framgår att förundersökning inletts men inte om den ledde vidare till åtalsbeslut eller om den lades ned.

<sup>23</sup> Efter att förundersökningsprotokoll upprättats är det i undantagsfall som åklagare inte väcker åtal. Detta kan till exempel bero på att ny bevisning eller nya vittnen tillkommit, vilket innebär att förundersökningen måste återupptas.

## Våldtäkter i nära relationer

### VÅLDTÄKT I NÄRA RELATIONER – ETT TYPFALL

*En kvinna i trettioårsåldern har sedan flera år ett nära förhållande med en några år äldre man. De bor tillsammans och mannen har vid flera tillfällen misshandlat och hotat kvinnan. Även vid genomförandet av våldtäkten använder mannen våld. Den begås i deras gemensamma bostad och ingen annan bevittnar det som sker. Kvinnan söker inte sjukvård till följd av övergreppet. Efter ett par veckor anmäler hon själv våldtäkten till polisen. Den förundersökning som inleds läggs efter ett tag ned med motiveringen brott kan ej styrkas.*

Den vanligaste huvudkategorin är alltså våldtäkterna i nära relationer. I kategorin återfinns 32 procent av alla våldtäkter mot personer 15 år och äldre i det studerade materialet. Det handlar här både om våldtäkter som begås av en nuvarande partner (17 procent)<sup>24</sup> och våldtäkter som begås av en tidigare partner till offret (14 procent). Brott som begås av en person som är bekant med offret, speciellt om de har en nära relation, anmäls i mindre utsträckning än brott som begås av obekant gärningsman (BRÅ, 1998; Statistiska centralbyrån, 2004). Därför är det rimligt att anta att våldtäkterna i nära relationer i själva verket utgör en än större andel av samtliga våldtäkter än de 32 procent som kartläggningen av de polisanmälda våldtäkterna visar.

Ett särdrag för våldtäkterna inom nära relationer är att offret generellt sett är äldre än vid våldtäkter av ytligt bekant eller obekant gärningsman. Medianåldern för offren i kategorin är 30 år. Medianåldern för gärningsmännen är 34 år<sup>25</sup>. Det är också särskilt vanligt att dessa våldtäkter begås inomhus och då vanligtvis i gärningsmannens, offrets eller i deras gemensamma bostad.

Ett utmärkande drag är också att det i drygt 60 procent av fallen även anmäls andra brott, framför allt misshandel, oftast i kombination med olaga hot eller andra brott mot 4 kap. brottsbalken. Att även andra brott anmäls är betydligt ovanligare vid våldtäkter av ytligt bekant eller obekant gärningsman. Det framgår också att minst en fjärdedel av offren som våldtagits av en nuvarande partner vid upprepade tillfällen också har misshandlats av partnern, som i vissa fall tidigare såväl anmäls som lagförts för misshandel. Detta visar med stor tydlighet att våldtäkten ofta inte är någon enskild företeelse utan en del av ett mönster av utsatthet.

Våldtäkterna i nära relationer anmäls betydligt mer sällan än övriga våldtäkter i direkt anslutning till att brotten har begåtts. Minimandelen som direkt besöker sjukhus och som rättsintyg utfärdats för är också lägre, även om exempelvis minimiandelen offer som utsatts för grovt eller mycket grovt våld är större än vid våldtäkterna av ytligt bekant gärningsman. Våldtäkterna inom nära relationer kännetecknas också av att färre av både

<sup>24</sup> Det vill säga att de hade en relation när våldtäkten begicks.

<sup>25</sup> För flertalet av gärningsmännen (92 procent) finns det uppgifter om deras ålder vid tiden för brottet. Andelen gärningsmän som identifierats med personnummer är 90 procent.

offren och gärningsmännen med säkerhet har konsumerat alkohol i anslutning till brottet, jämfört med våldtäkter av ytligt bekant. Ett särdrag är också att våldtäkterna inom nära relationer inte är koncentrerade till sommarmånaderna och troligtvis inte heller i speciellt hög grad till veckosluten.

När det gäller utredningsarbetet läggs en något mindre andel av förundersökningarna ned jämfört med vid övriga våldtäkter. En vanligt förekommande nedläggningsgrund är *brott kan ej styrkas*, vilket inte är fallet vid våldtäkter av obekant gärningsman då nedläggningsgrunden ofta anges vara *ej spaningsresultat*. Andelen fall där förundersökningsprotokoll upprättas<sup>26</sup> och beslut om åtal fattas är något större än vid övriga våldtäkter, även om nivån även här måste betraktas som låg. I 11 procent av fallen framgår att offret av någon anledning inte vill medverka i utredningen efter att anmälan gjorts.

Därtill finns det även vissa skillnader mellan de två underkategorierna av våldtäkter inom nära relationer. Jämfört med vid våldtäkter som begås av en nuvarande partner, är det betydligt vanligare att våldtäkter som begås av en tidigare partner anmäls direkt i anslutning till brottet och att offret även besöker sjukhus i direkt i anslutning till våldtäkten.

## Våldtäkter av ytligt bekanta gärningsmän

### VÅLDTÄKT AV YTligt BEKANT GÄRNINGSMAN - ETT TYPFALL

*Det är sommar och lördagskväll och en kvinna i tjugårsåldern är ute på krogen. Under kvällens lopp träffar hon en flera år äldre man, som hon senare under natten följer med hem. De är båda berusade och i bostaden våldtar mannen kvinnan. Ingen annan ser eller hör det som utspelar sig. Följande dag anmäler kvinnan våldtäkten till polisen och hon besöker även sjukhus. Förundersökningen läggs ned med motiveringen brott kan ej styrkas.*

Den näst vanligaste huvudkategorin av våldtäkter mot personer 15 år och äldre är fall där offer och gärningsman är ytligt bekanta. Till denna kategori hör 27 procent av våldtäkterna i det insamlade materialet. Det handlar här både om fall där offret och gärningsmannen träffats tidigare under den kväll då våldtäkten begås, men även fall då de träffats förut men inte känner varandra väl. I 14 procent av fallen har våldtäkten begåtts av fler än en gärningsman. I många fall har offer och gärningsman träffats inom ramen för nöjeslivet (44 procent) och mer sällan i en bostad eller utomhus. Själva våldtäkten begås oftast i en bostad, som för det mesta tillhör offret eller gärningsmannen. Det förekommer också att våldtäkterna av ytligt bekant gärningsman begås utomhus, men det är mer ovanligt. Koncentra-

<sup>26</sup> Efter att förundersökningsprotokoll upprättats är det i undantagsfall som åklagare inte väcker åtal. Detta kan till exempel bero på att ny bevisning eller nya vittnen tillkommit, vilket innebär att förundersökningen måste återupptas.

tionen till sommarmånaderna och än mer till veckosluten är påtaglig. Exempelvis begås 60 procent av våldtäkterna av yttligt bekant gärningsman under en fredag, lördag eller söndag.

Offrens ålder är låg. Medianåldern är 22 år, trots att offer som är under 15 år inte ingår i materialet i denna del av redovisningen. Gärningsmännens medianålder är 30 år<sup>27</sup>. Andelen fall där våldtäkten anmäls direkt är betydligt högre än vid våldtäkter i nära relationer, men något lägre än då offer och gärningsman är obekanta med varandra. Våld tycks förekomma i mindre uträkning än vid andra typer av våldtäkter. Men andelen offer som direkt besöker sjukhus är lika hög som vid våldtäkter av obekant gärningsman och högre än då offret och gärningsmannen har en nära relation. Det framgår att rättsintyg utfärdas för minst 31 procent av offren. Att även andra brott anmäls i samband med att våldtäkten anmäls är ungefär lika vanligt som vid våldtäkter av obekant gärningsman, men betydligt ovanligare än då offer och gärningsman har en nära relation.

Även om uppgifterna i materialet om gärningsmannens och offrets alkoholkonsumtion inte är heltäckande, framgår det att inslaget av alkohol av allt att döma är betydligt större än vid övriga kategorier av våldtäkter. Minst 43 procent av gärningsmännen och minst 63 procent av offren har druckit alkohol i anslutning till att våldtäkten begås. Som nämnts är det också en stor andel av offren och gärningsmännen som träffas i samband med att de deltar i nöjeslivet. Även inslaget av droger tycks vara högre än vid andra våldtäkter. Minst 4 procent av såväl gärningsmännen som offren har varit påverkade av droger i anslutning till våldtäkten; när det gäller offren är det antingen genom eget bruk eller genom att de drogats av gärningsmannen eller av någon annan person. Det är dock vanligare att det finns uppgifter om offrets alkohol- eller drogkonsumtion än om gärningsmannens. Högre minimiandelar för offren betyder således inte att det i realiteten är fler offer än gärningsmän som druckit alkohol eller använt andra droger.

Förundersökningen blir nedlagd i färre fall än vid våldtäkter av obekant gärningsman, men oftare än då offer och gärningsman har en nära relation. Det är vanligt att nedläggningsgrunden är brott kan ej styrkas. Att utredningsinsatserna leder till att beslut om åtal fattas eller att förundersökningsprotokoll upprättas är vanligare än vid våldtäkter av obekant gärningsman, men ovanligare än då offer och gärningsman har en nära relation.

---

<sup>27</sup> För flertalet av gärningsmännen (68 procent) finns det uppgifter om deras ålder vid tiden för brottet. Andelen gärningsmän som identifierats med personnummer är 61 procent.

## Våldtäkter av obekanta gärningsmän

### VÅLDTÄKT AV EN OBEKANT GÄRNINGSMAN - ETT TYPFALL

*Efter en festkväll på sommaren är en kvinna som är några och tjuugo år gammal på väg hem till sin bostad. När hon går genom ett ensligt område blir hon överfallen av en helt främmande man, som våldtar henne på platsen. Kvinnan får fysiska skador. Inom några timmar anmäler hon våldtäkten till polisen och hon besöker även sjukhus. Efter en tid läggs dock förundersökningen ned, eftersom polisen inte får något spaningsresultat som kan föra utredningen vidare.*

Den minsta av de tre huvudkategorierna av våldtäkter mot personer 15 år och äldre är fall där offret är obekant med gärningsmannen, en kategori som utgör 20 procent av det totala antalet våldtäkter. Benägenheten att anmäla våldtäkter av detta slag är av allt att döma större än vid övriga kategorier av våldtäkter, vilket stärker tolkningen att detta är den ovanligaste av de tre kategorierna av våldtäkt. Om även försök till våldtäkt hade studerats skulle andelen våldtäkter av obekanta gärningsmän vara större. Det beror på att det är särskilt vanligt att våldtäkter som begås av obekanta är och därmed rubriceras som försöksbrott (Sarnecki, 1994).

De flesta av våldtäkterna där offret och gärningsmannen är obekanta kan betraktas som överfallsvåldtäkter (69 procent)<sup>28</sup>. De fall som inte betecknas som överfallsvåldtäkter gäller bland annat då våldtäkten föregås av att offret får skjuts av gärningsmannen eller är mycket berusad och exempelvis vaknar upp under våldtäkten eller har sporadiska minnesbilder av våldtäkten och gärningsmannen.

Ett särdrag för våldtäkterna där offer och gärningsmannen är obekanta med varandra är att de ofta begås utomhus (67 procent) och inte sällan på samma plats där gärningsmannen initialt tagit kontakt med eller konfronterat offret. Det finns också en tydlig koncentration till sommarmånaderna och framför allt till veckosluten; 65 procent av våldtäkterna i denna kategori begås under en fredag, lördag eller söndag.

Offren är i regel unga. Medianåldern är 24 år, trots att våldtäkterna mot personer som är under 15 år inte ingår i denna del av materialet<sup>29</sup>. Det är vanligt att fler än en gärningsman medverkar i våldtäkten (24 procent). Våldsanvändningen är mer framträdande än vid de andra kategorierna av våldtäkter. Inte sällan har offret hotats med vapen eller med någon form av tillhygge (14 procent). Minst 31 procent av offren har utsatts för grovt eller mycket grovt fysiskt våld och minst 44 procent har utsatts för ringa våld. Det är inte ovanligt att våldet leder till fysiska skador.

I mycket få fall finns det uppgifter om gärningsmannen druckit alkohol eller ej. Det som framgår är att minst var tionde gärningsman druckit alkohol i anslutning till att våldtäkten begåtts. Uppgifterna för offren är inte

<sup>28</sup> För definition, se sidan 8.

<sup>29</sup> För knappt 20 procent av gärningsmännen finns det uppgifter om deras ålder vid tiden för brottet, varför medianålder inte redovisas. Andelen gärningsmän som identifierats med personnummer är 16 procent.

heller heltäckande, men det framgår att minst 49 procent av offren har druckit alkohol i anslutning till våldtäkten och att minst 12 procent var kraftigt berusade. Åtminstone 4,5 procent av offren var påverkade av droger<sup>30</sup>.

I de flesta fall är det offret själv som anmäler våldtäkten och anmälan sker i större utsträckning i direkt anslutning till våldtäkten än vid andra kategorier av våldtäkter. Exempelvis anmäls 73 procent av dessa våldtäkter inom ett dygn. I denna kategori är det särskilt vanligt att förundersökningen läggs ned. Till skillnad mot övriga kategorier av våldtäkter är den vanligaste nedläggningsgrunden *ej spaningsresultat*, vilket hänger samman med att offret inte alls är bekant med gärningsmannen. Samma omständighet bidrar sannolikt till att betydligt färre anmälda våldtäkter av detta slag leder till att beslut om åtal fattas eller att förundersökningsprotokoll upprättas, jämfört med övriga kategorier av våldtäkter.

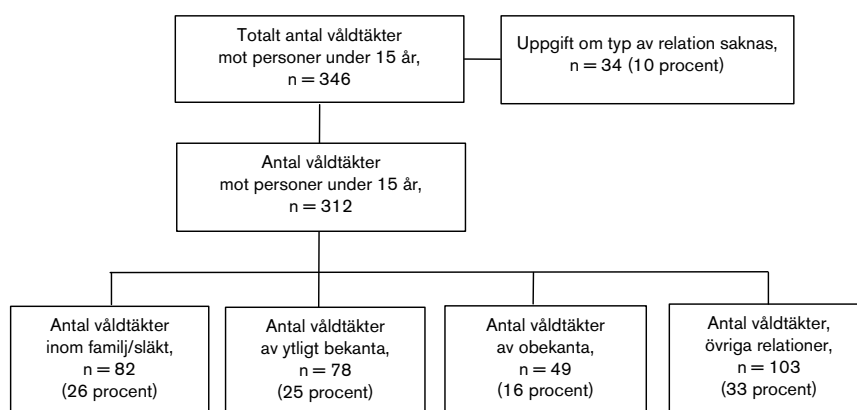
---

<sup>30</sup> Som påpekats är det dock vanligare att det finns uppgifter om offrets alkohol- eller drogkonsumtion. Högre minimiandelar för offret behöver således inte betyda att det i realiteten är fler offer än gärningsmän som druckit alkohol eller använt andra droger.



# Polisanmälda våldtäkter mot barn under 15 år

I detta kapitel beskrivs tre huvudkategorier av våldtäkter mot barn under 15 år på ett motsvarande sätt som gjordes när det gäller våldtäkter mot personer 15 år och äldre. I redovisningen används genomgående begreppet barn för de offer som är under 15 år. De tre huvudkategorierna när det gäller våldtäkt mot denna grupp är våldtäkter som begås av gärningsmän som tillhör familjen eller släkten, gärningsmän som är ytligt bekanta med offret respektive gärningsmän som är obekanta med offret. De anmälda våldtäkterna mot barn utgör 15 procent av det totala antalet våldtäkter som kartläggningen omfattar. Sammanlagt ingår 346 våldtäkter i denna del av materialet.



Figur 4. Antal våldtäkter mot personer under 15 år, totalt och fördelat på olika delmaterial som används

I det inledande avsnittet sammanfattas vissa resultat som gäller samtliga fall av våldtäkter mot barn. I bilaga 3 redovisas vissa av resultaten i tabellform.

## De anmälda våldtäkterna mot barn under 15 år

De flesta anmälda våldtäkter mot barn under 15 år har begåtts mot flickor (87 procent). Andelen pojkar bland offren (13 procent) är emellertid större än andelen pojkar och män bland offren vid våldtäkter mot personer 15 år och äldre. När det gäller åldersfördelningen är en stor andel i den unga gruppen 13 eller 14 år, även om pojkarna som utsätts vanligtvis är yngre än så.

Ett annat tydligt mönster är att gärningsmannen och offret i de allra flesta fall är bekanta på något sätt. I 26 procent av fallen är gärningsmannen en familjemedlem eller en släkting. Det vanligaste i dessa fall är att gärningsmannen är offrets far, styvfar eller syskon. Ungefär lika vanligt är det

att gärningsmannen och offret är ytligt bekanta (25 procent). Mindre vanligt är att offer och gärningsman är obekanta (16 procent), vilket också är fallet med offer som är 15 år eller äldre<sup>31</sup>. Mot bakgrund av att mörkertalet sannolikt är lägre för dessa våldtäkter än för våldtäkter som begås av gärningsmän som offret känner eller som tillhör offrets familj eller släkt, så finns det anledning att förmoda att *andelen* fall där gärningsmannen är obekant i realiteten är lägre än 16 procent.

Ett annat mönster är att det är relativt vanligt att offer och gärningsman möts i antingen gärningsmannens eller offrets bostad, där också drygt hälften av alla våldtäkter begås (52 procent). Detta mönster hänger samman med att en så stor del av gärningsmännen är bekanta med eller rent av närstående till offren. Det förekommer också, men är inte lika vanligt, att offer och gärningsmän träffas i någon annans bostad. Det är förhållandevis vanligt att offer och gärningsmän inledningsvis träffas utomhus, vilket är särskilt vanligt då gärningsmannen är obekant med offret. Av våldtäkterna mot barn begås 29 procent utomhus och då oftast på en enslig plats. Överfallsvåldtäkter utgör 8 procent av våldtäkterna mot barn. Av de våldtäkter som begåtts utomhus är 30 procent överfallsvåldtäkter.

I knappt 40 procent av anmälningarna saknas uppgifter om fysisk våldsanvändning. Det framkommer dock att nästan hälften av offren har utsatts för någon typ av fysiskt våld. När det gäller uppgifter om eventuella fysiska skador som offret åsamkats finns uppgifter om cirka 30 procent av offren.

Det är nästan lika vanligt att en familjemedlem eller släkting anmäler våldtäkten som att offret själv gör det. Ett utmärkande drag är dock den stora andelen fall som anmäls av yrkesutövande personer, det vill säga som inte i första hand har en personlig relation till barnet (28 procent). Det är också vanligt att även andra brott anmäls i samband med våldtäkten. Ofta handlar det om andra sexualbrott. Genomgående gäller att våldtäkterna mot barn anmäls senare än våldtäkter mot personer 15 år och äldre. Förhållandevis många anmäls efter så lång tid som över ett år efter det att våldtäkten begåtts (26 procent).

#### **ÖVERSIKT ÖVER VÅLDTÄKTER SOM BEGÅTTS INOM OLIKA TYPER AV RELATIONER**

I tablå 2 redovisas vissa resultat för de tre huvudkategorierna av våldtäkter mot barn under 15 år, där indelningen bygger på relationen mellan offer och gärningsmän.

---

<sup>31</sup> Resterande 33 procent utgörs bland annat av nära bekanta, skolkamrater, pojkvänner eller före detta pojkvänner och fall då det inte framgår om offret och gärningsmannen är ytligt eller nära bekanta.

Tablå 2. Översikt över våldtäkter som skett inom olika typer av relationer, offer under 15 år.

	Inom familj/ släkt	Ytligt bekant	Obekant
Ålder offer (median)	9 år	14 år	14 år
Ålder gärningsman (median)	30 år	20 år	26 år
Kön offer–andel flickor	87 %	95 %	92 %
Kön gärningsman–andel män	96 %	100 %	98 %
Minimiandel juni–augusti	11 %	24 %	24 %
Minimiandel veckoslut	15 %	55 %	53 %
Andra brott anmälda	41 %	18 %	16 %
Minimiandel ögonvittne	7 %	12 %	10 %
Anmälare offret själv	36 %	34 %	42 %
Anmält direkt	4 %	21 %	43 %
Anmält inom ett dygn	8 %	35 %	49 %
Minimiandel något våld	39 %	60 %	65 %
Minimiandel grovt + mkt grovt våld	9 %	1 %	20 %
Minimiandel sjukhus direkt	4 %	18 %	22 %
Minimiandel rättsintyg <sup>32</sup>	17 %	23 %	22 %
Minimiandel alkohol gärningsman <sup>33</sup>	9 %	26 %	2 %
Minimiandel alkohol offer <sup>34</sup>	1 %	41 %	12 %
Förundersökning nedlagd <sup>35</sup>	58 %	69 %	71 %
Framgår att förundersökningsprotokoll upprättats eller beslut om åtal fattats <sup>36</sup>	25 %	20 %	12 %
Antal våldtäkter	82	78	49
Andel av samtliga våldtäkter	26 %	25 %	16 %

<sup>32</sup> Den offentliga hälso- och sjukvården upprättar på begäran av rättsvårdande myndigheter rättsintyg som beskriver skadans omfattning, uppkomstsätt, allvarlighetsgrad och eventuella men.

<sup>33</sup> Bortfallet när det gäller alkoholkonsumtion är större när det gäller gärningsmännen än offren. Högre minimiandelar för offren behöver således inte i realiteten betyda att fler av offren än av gärningsmännen har druckit alkohol.

<sup>34</sup> Se fotnot ovan.

<sup>35</sup> Förutom de brott då förundersökningen lagts ned och brott då den lett till att förundersökningsprotokoll upprättats eller beslut om åtal fattats finns dels en mindre andel brott där förundersökning *inte* inledd, dels en mindre andel där det framgår att förundersökning inletts men inte om den ledde vidare till åtalsbeslut eller om den lades ned.

<sup>36</sup> Efter att förundersökningsprotokoll upprättats är det i undantagsfall som åklagare inte väcker åtal. Detta kan till exempel bero på att ny bevisning eller nya vittnen tillkommit, vilket innebär att förundersökningen måste återupptas.

## Våldtäkter av gärningsmän inom familj eller släkt

### VÅLDTÄKT MOT BARN UNDER 15 ÅR AV GÄRNINGSMAN SOM TILLHÖR FAMILJEN ELLER SLÄKTEN - ETT TYPFALL

*En knappt tioårig flicka är hemma tillsammans med sin pappa. Mamman är inte där. Det är kväll och flickan har gått och lagt sig, när hon i sitt sovrum våldtas av pappan. Det är inte första gången, utan hon har flera gånger våldtagits av honom. Först flera månader senare berättar hon för sin mamma vad som hänt och det görs en polisanmälan. Förundersökningen inleds, men läggs ned med beslutet brott kan ej styrkas.*

Den enskilt vanligaste huvudkategorin när det gäller våldtäkter mot barn under 15 år är våldtäkter som begås av en gärningsman som tillhör offrets familj eller släkt. Denna kategori omfattar 26 procent av alla våldtäkter mot barn som återfinns i det studerade materialet. I många fall är gärningsmannen offrets far eller styvfar (43 procent) och inte sällan offrets syskon (21 procent). Därutöver handlar det bland annat om gärningsmän som är halv- eller styvsyskon till offret eller som är fosterfäder eller mor- eller farförälder<sup>37</sup>.

Offren i denna huvudkategori är yngre än då gärningsmannen är ytligt bekant eller obekant med offret. Offrens medianålder är 9 år. Av offren är 87 procent flickor och 13 procent pojkar, vilket innebär att andelen pojkar är större än i övriga huvudkategorier av våldtäkter mot barn. Gärningsmannens medianålder är 30 år och 96 procent av dem är män. Nästan samtliga av dessa våldtäkter begås i antingen gärningsmannens, offrets eller deras gemensamma bostad (95 procent).

När det gäller användningen av våld har minst 28 procent av offren utsatts för ringa våld och minst 9 procent för grovt eller mycket grovt fysiskt våld. Åtminstone 18 procent av dem har fått fysiska skador. Förhållandevis få av offren har besökt sjukhus i direkt anslutning till våldtäkten, och det framgår att rättsintyg har utfärdats för minst 17 procent.

Trots offrens låga ålder har förhållandevis många av dem själva anmält våldtäkten till polisen, vilket gäller 36 procent av offren. I 26 procent av fallen är det en familjemedlem eller släkting till offret som anmält. Ett utmärkande drag är dock den stora andelen fall som anmälts av någon annan än offret eller till offret närstående personer. Det framgår till exempel att 27 procent av våldtäkterna anmäls av socialtjänsten och 8 procent av polis, skol- eller vårdpersonal. En mycket liten andel av våldtäkterna mot barn där gärningsmannen tillhör offrets familj eller släkt anmäls i nära anslutning till våldtäkten: 4 procent anmäls direkt, 8 procent inom ett dygn och 44 procent anmäls över ett år efter det att de begåtts.

I 41 procent av fallen har även andra brott anmälts och det handlar då framför allt om andra sexualbrott. Det är vanligt att offren återkommande utsätts för våldtäkter. För 10 procent av offren har flera våldtäkter begåtts

<sup>37</sup> Observera att det inte enbart handlar om biologiska familjemedlemmar eller släktingar.

under en period som kan omfatta allt från några dagar upp till flera månader. För 7 procent av offren har flera våldtäkter begåtts under cirka ett års tid och för en tredjedel av offren har flera våldtäkter begåtts under loppet av flera år.

I mindre utsträckning än vid de andra huvudkategorierna av våldtäkter mot barn läggs en inledd förundersökning ned. Motiveringen till nedläggningen är framför allt brott kan ej styrkas. Jämfört med våldtäkterna mot barn där gärningsmannen är ytligt bekant eller obekant med offret, är det en större andel av brotten som leder till att förundersökningsprotokoll upprättas eller att beslut om åtal fattas.

## Våldtäkter av ytligt bekanta gärningsmän

### VÅLDTÄKT MOT BARN AV EN YTLIGT BEKANT GÄRNINGSMAN - ETT TYPFALL

*En 14-årig flicka är på fest tillsammans med en kompis en lördagskväll. Under kvällens lopp pratar hon mycket med en flera år äldre pojke, som hon har träffat förut. Flickan och flera av de andra blir kraftigt berusade och senare under natten går flickan och lägger sig i ett sovrum och somnar. Dagen därpå har hon sporadiska minnesbilder av att hon i sovrummet blev våldtagen av den pojke som pratat mycket med. Hon berättar direkt för en kompis vad som hänt. Efter några dagar berättar hon även för sina föräldrar, som anmäler våldtäkten till polisen. En förundersökning inleds, som efter en tid läggs ned med motiveringen brott kan ej styrkas.*

Den näst vanligaste huvudkategorin av våldtäkter mot barn under 15 år är fall där offer och gärningsman är ytligt bekanta<sup>38</sup>. Till denna kategori hör 25 procent av våldtäkterna mot barn. I dessa fall är det vanligt att offer och gärningsmän inledningsvis träffas utomhus (45 procent), men inte heller sällsynt att de träffas i offrets eller gärningsmannens bostad (22 procent). För det mesta begås våldtäkten i offrets eller gärningsmannens bostad (43 procent). En relativt stor andel (35 procent) begås utomhus. Det finns ingen koncentration till sommarmånaderna, men däremot till veckosluten.

Vid våldtäkterna mot barn som begås av en gärningsman som är ytligt bekant med offret är 95 procent flickor. Offrens medianålder är 14 år. För den majoritet gärningsmän som det finns uppgifter om är medianåldern 20 år. Det förekommer också att gärningsmännen är minderåriga. Minst 13 procent av gärningsmännen är minderåriga barn, det vill säga under 15 år.

Inslaget av alkohol tycks vara betydligt större vid våldtäkter som begås av gärningsmän som är ytligt bekant med offret, jämfört med vid övriga huvudkategorier av våldtäkter mot barn. Minst 26 procent av gärningsmännen och minst 41 procent av (de minderåriga) offren har druckit alkohol i anslutning till våldtäkten<sup>39</sup>. En inte obetydlig andel av offren har också

<sup>38</sup> De har i vissa fall mötts samma dag eller kväll, i andra fall har de träffats tidigare men utan att de känner varandra närmare eller så känner de till varandra.

<sup>39</sup> Bortfallet när det gäller alkoholkonsumtion är större när det gäller gärningsmännen än offren. Högre minimiandelar för offren betyder således inte att det i realiteten är fler offer än gärningsmän som druckit alkohol.

varit drogpåverkade (minst 4 procent), antingen genom frivilligt bruk eller genom att ha tvingats att ta droger. I 12 procent av fallen är det fler än en gärningsman inblandad.

Andelen fall där våldtäkten anmäls direkt respektive inom ett dygn är högre än för våldtäkter av gärningsmän som tillhör offrets familj eller släkt, men lägre än för våldtäkter som begås av gärningsmän som är obekanta med offret. Det förekommer att det går över ett år mellan våldtäkten och anmälan (15 procent). Det vanligaste är att våldtäkten anmäls av en familjemedlem eller släkting till offret (39 procent). Av offren har 34 procent själva anmält våldtäkten till polisen, i 11 procent av fallen har anmälan gjorts av socialtjänsten och i 7 procent av polis-, skol- eller vårdpersonal.

I mindre utsträckning än vid de andra kategorierna av våldtäkter förekommer det grovt våld. Minst 54 procent av offren har utsatts för ringa våld och minst 21 procent har fått fysiska skador. Andelen offer som besöker sjukhus i direkt anslutning till våldtäkten tycks vara något mindre än vid våldtäkter av gärningsmän som är obekanta med offret och större än vid våldtäkter av gärningsmän som tillhör offrets familj eller släkt. I 18 procent av dessa fall har även andra brott anmälts i samband med att våldtäkten anmäls och det handlar då främst om andra sexualbrott.

Efter det att anmälan gjorts är det 14 procent av offren som av någon anledning inte vill medverka i den fortsatta utredningen. Det är vanligt att en inledd förundersökning läggs ned, ofta med motiveringen brott kan ej styrkas.

## Våldtäkter av obekanta gärningsmän

### VÅLDTÄKT MOT BARN AV EN OBEKANT GÄRNINGSMAN - ETT TYPFALL

*Det är kväll och en fjortonårig flicka har varit på fest. Hon är på väg hem och går igenom ett ensligt område, då en för henne okänd man överfaller och våldtar henne med betydande användning av våld. Direkt efteråt anmäler flickan våldtäkten till polisen och besöker även sjukhus. Flickan lämnar ett signalement, men polisens efterforskningar efter gärningsmannen blir resultatlösa. Förundersökningen läggs så småningom ned, med motiveringen ej spaningsresultat.*

Den minst vanliga av de tre huvudkategorierna av våldtäkter mot barn under 15 år är fallen där offer och gärningsman är obekanta med varandra, en kategori som utgör 16 procent. Vid dessa våldtäkter är det särskilt vanligt att gärningsmannen träffar eller direkt konfronterar offret utomhus (77 procent) och att våldtäkten begås utomhus (73 procent). I de flesta av dessa fall är det frågan om en överfallsvåldtäkt (60 procent), vilket innebär att våldtäkten utöver att gärningsmannen är obekant med offret, även inleds med ett plötsligt angrepp. Av våldtäkterna har 16 procent begåtts av fler än en gärningsman. Det finns inte någon koncentration till sommarmånaderna, men däremot är det relativt vanligt att dessa våldtäkter begås på en fredag, lördag eller söndag (53 procent).

Liksom vid våldtäkterna begångna av gärningsmän som är ytligt bekanta är offrens medianålder 14 år. Det förekommer pojkar bland offren, men

de flesta är flickor (92 procent). För de gärningsmän det finns uppgifter om är medianåldern 26 år, vilket tyder på att gärningsmännen ofta är avsevärt äldre än offren.

Relativt många av våldtäkterna som begås av gärningsmän som är obekanta med offren anmäls av offret själv (42 procent), men det är inte heller ovanligt att det är en familjemedlem eller släkting som anmäler (33 procent). Det förekommer också att våldtäkterna anmäls av polis, socialtjänst-, skol- eller vårdpersonal (13 procent). En stor del av dessa våldtäkter anmäls direkt i anslutning till att våldtäkten begåtts och nära hälften (49 procent) anmäls inom ett dygn.

Vid dessa våldtäkter tycks det vara vanligare med våld och fysiska skador än vid de övriga huvudkategorierna av våldtäkter mot barn. Minst 41 procent av offren har utsatts för ringa våld och åtminstone 20 procent har utsatts för grovt eller mycket grovt våld. Andelen som åsamkats fysiska skador är minst 24 procent. Minst 22 procent av offren besöker sjukhus i direkt anslutning till brottet och för en lika stor andel framgår att det upprättas rättsintyg. Att även andra brott anmäls i samband med våldtäkten förekommer i 16 procent av fallen och det gäller då framför allt andra sexualbrott.

Våldtäkter av gärningsmän som är obekanta med offren är den kategori av våldtäkt mot barn där en inledd förundersökning i störst utsträckning läggs ned. Den vanligaste nedläggningsgrunden är ej spaningsresultat. Det är också denna kategori av våldtäkter mot barn som i minst utsträckning leder till att förundersökningsprotokoll upprättas eller till att beslut om åtal fattas.

# Tre särskilt uppmärksammade typer av våldtäkter

I rapporteringen om brottsligheten och i den kriminalpolitiska debatten talas det ofta om överfallsvåldtäkter, gruppvåldtäkter och även om våldtäkter som är relaterade till nöjeslivet. I kapitel 2 och 3 uppmärksammades nackdelarna med att enbart dela in och avgränsa våldtäkter på detta sätt, bland annat för att sådana kategorier av våldtäkter inte går att separera från varandra. Därför genomfördes indelningar i tre huvudkategorier av våldtäkter mot personer 15 år och äldre (kapitel 2) respektive mot personer under 15 år (kapitel 3). Dessa indelningar tar sin utgångspunkt i relationerna mellan offer och gärningsmän, som skapar ömsesidigt åtskilda huvudkategorier av våldtäkter.

Icke desto mindre finns det också fördelar med att beskriva våldtäktsbrottsligheten utifrån indelningskriterier som inte skapar ömsesidigt åtskilda kategorier av våldtäkter. Detta ger möjlighet att uppmärksamma delar av våldtäktsbrottsligheten som bedöms vara angelägna problemområden och där det finns särskilda behov av kunskap.

## ÖVERSIKT ÖVER TRE TYPER AV VÅLDTÄKTER

I tablå 3 presenteras vissa översiktliga uppgifter om våldtäkter med fler än en gärningsman, våldtäkter relaterade till nöjeslivet och överfallsvåldtäkter<sup>40</sup>.

---

<sup>40</sup> Förutom de brott då förundersökningen lagts ned och brott då den lett till att förundersökningsprotokoll upprättats eller beslut om åtal fattats finns dels en mindre andel brott där förundersökning *inte* inleds, dels en mindre andel där det framgår att förundersökning inletts men inte om den ledde vidare till åtalsbeslut eller om den lades ned.



Tablå 3. Översikt över tre typer av våldtäkter.

	Fler än en gärningsman	Relaterade till nöjeslivet	Överfall
Ålder offret (median)	20 år	24,5 år	23 år
Ålder gärningsmannen (median)	- <sup>41</sup>	30 år	33 år
Kön offer–andel kvinnor	95 %	96 %	97 %
Kön gärningsmän–andel män	100 %	100 %	100 %
Minimiandel juni–augusti	29 %	34 %	33 %
Minimiandel veckoslut	58 %	67 %	64 %
Andra brott anmälda	21 %	13 %	17 %
Minimiandel ögonvittne	13 %	6 %	7 %
Anmälare offret självt	62 %	82 %	75 %
Anmält direkt	41 %	44 %	53 %
Anmält inom ett dygn	59 %	68 %	70 %
Minimandel något fysiskt våld	70 %	60 %	91 %
Minimiandel grovt + mkt grovt våld	19 %	12 %	38 %
Minimiandel sjukhusbesök direkt	24 %	35 %	28 %
Minimiandel rättsintyg <sup>42</sup>	26 %	33 %	26 %
Andel ytligt bekant	33 %	70 %	0 %
Andel helt obekant	40 %	11 %	100 % <sup>43</sup>
Minimiandel alkohol gärningsman <sup>44</sup>	19 %	43 %	6 %
Minimiandel alkohol offer <sup>45</sup>	55 %	78 %	41 %
Förundersökning nedlagd	78 %	78 %	82 %
Framgår att förundersökningsprotokoll upprättats eller beslut om åtal fattats <sup>46</sup>	7 %	11 %	4 %
<b>Antal våldtäkter</b>	<b>261</b>	<b>320</b>	<b>289</b>
<b>Andel av samtliga våldtäkter</b>	<b>11 %</b>	<b>14 %</b>	<b>12 %</b>

## Våldtäkter med fler än en gärningsman

Våldtäkter med fler än en gärningsman benämns i den allmänna debatten ofta gruppvåldtäkter. I vardagligt tal förknippas begreppet grupp vanligtvis med en samling människor som består av fler än två personer. I detta fall är det dock i strikt mening fall med fler än en gärningsman som avses. Därför

<sup>41</sup> Har ej beräknats på grund av det interna bortfallet.

<sup>42</sup> Den offentliga hälso- och sjukvården upprättar på begäran av rättsvårdande myndigheter rättsintyg som beskriver skadans omfattning, uppkomst, allvarlighetsgrad och eventuella men.

<sup>43</sup> Gärningsmännen vid överfallsvåldtäkter är obekanta per definition, se sidan 8.

<sup>44</sup> Bortfallet när det gäller alkoholkonsumtion är större när det gäller gärningsmännen än offren. Högre minimiandelar för offren behöver således inte i realiteten betyda att fler av offren än av gärningsmännen har druckit alkohol.

<sup>45</sup> Se fotnot ovan.

<sup>46</sup> Efter att förundersökningsprotokoll upprättats är det i undantagsfall som åklagare inte väcker åtal. Detta kan till exempel bero på att ny bevisning eller nya vittnen tillkommit, vilket innebär att förundersökningen måste återupptas.

används i denna framställning genomgående varianter på uttrycket våldtäkter med fler än en gärningsman.

**VÅLDTÄKT MED FLER ÄN EN GÄRNINGSMAN - ETT TYPFALL**

*En lördagsnatt utomhus möter en berusad kvinna i tjugooårsåldern två män, som följer med henne hem. Under hot och med våld utsätts kvinnan för våldtäkt av de båda männen i sin bostad. Det finns inga andra vittnen till våldtäkterna. Efter några dagar anmäler kvinnan våldtäkterna till polisen och besöker även sjukhus. Den inledda förundersökningen läggs efter en tid ned med motiveringen brott kan ej styrkas.*

Av de totalt 2 370 anmälda våldtäkter som ingår i det särskilt insamlade materialet utgör 261 fall där våldtäkten begåtts av fler än en gärningsman<sup>47</sup>. Fallen med fler än en gärningsman utgör därmed 11 procent av samtliga våldtäkter i materialet, en andel som inte förändrats mellan de två åren 1995 och 2000. I en specialundersökning som BRÅ genomfört om utvecklingen av våldtäkter med fler än en gärningsman redovisades betydligt lägre antal sådana våldtäkter. Bakgrunden till skillnaden beror på att specialundersökningen enbart inkluderade fall där fler än en gärningsman i juridiskt hänseende var skäligen misstänkta för våldtäkten, till skillnad från i föreliggande kartläggning där uppgifterna härrör från de uppgifter som uppgetts i anmälan eller förhör med offret. Slutsatsen i specialundersökningen var att antalet anmälda våldtäkter med fler än en skäligen misstänkt gärningsman inte ökade under åren 1991 till 1999, men att en ökning inte kunde uteslutas i Stockholms län (BRÅ, 2000/2001; BRÅ, 2004).

I de 261 våldtäktsfallen är det vanligaste att det är två gärningsmän som begått våldtäkten. Det förekommer två gärningsmän i 61 procent av fallen, tre gärningsmän i 25 procent av fallen och fyra gärningsmän i 6 procent av fallen. I resterande 8 procent av fallen har våldtäkterna begåtts av fem eller fler gärningsmän.

Ser man till relationen mellan offret och gärningsmannen så är det vanligaste att gärningsmannen är en obekant person (40 procent), men det är även vanligt att det är en ytligt bekant person (33 procent)<sup>48</sup>. Det förekommer, men är ovanligt, att gärningsmannen är en nära bekant.

Offren, som till 95 procent är flickor eller kvinnor, är som i flera andra delar av våldtäktsbrottsligheten till övervägande del unga, 68 procent av offren vid våldtäkter med fler än en gärningsman är under 25 år. Definierat utifrån FN:s barnkonvention är 34 procent av offren barn, det vill säga under 18 år. Därtill är 16 procent av offren under 15 år, vilket innebär att de är minderåriga barn. Åldersuppgifter finns för en minoritet av gärningsmännen.

Det vanligaste är att offret först möter eller konfronteras av gärningsmännen utomhus (39 procent), men det är inte heller ovanligt att detta sker i en bostad (26 procent) eller inom ramen för nöjeslivet (19 procent). Plat-

<sup>47</sup> I dessa beräkningar ingår både våldtäkterna där offret är under 15 år och 15 år eller äldre.

<sup>48</sup> Även i detta avsnitt baseras fördelningarna på relationen mellan offret och gärningsman nr 1.

sen där våldtäkten begås är i hälften av fallen i en bostad och i något färre fall utomhus (40 procent). Av våldtäkterna med fler än en gärningsman är en stor del att betrakta som överfallsvåldtäkter, vilket gäller 25 procent (för definition, se sidan 8). Genomgående gäller att det finns en koncentration av våldtäkterna med fler än en gärningsman till veckosluten, då flertalet av dessa våldtäkter begås på en fredag, lördag eller söndag (58 procent).

De knapphändiga uppgifterna om gärningsmännen innebär att det mycket sällan framgår om de har druckit alkohol i anslutning till våldtäkten; detta framgår för 19 procent av gärningsmännen. När det gäller offren har minst 55 procent druckit alkohol och minst 16 procent varit kraftigt berusade<sup>49</sup>. Dessutom har en icke obetydlig andel av offren varit drogpåverkade, antingen genom att de på egen hand använt droger eller genom att de tvingats till detta (2,3 respektive 3,9 procent).

I flertalet fall är det offret själv som anmäler våldtäkten (62 procent). Det är ovanligare men förekommer också att våldtäkten anmäls av en familjemedlem eller släkting (12 procent) eller av socialtjänsten, vård- eller skolpersonal eller polisen (12 procent). I relativt stor utsträckning anmäls våldtäkten i direkt anslutning till att den begåtts och i de flesta fall inom ett dygn (59 procent). Ungefär en fjärdedel av offren har omedelbart besökt sjukhus (24 procent) och för ungefär lika många framgår att rättsintyg har utfärdats (26 procent). Våldsanvändningen och de fysiska skadorna är inte sällan betydande. I 19 procent av fallen har offret utsatts för grovt eller mycket grovt fysiskt våld och i minst 31 procent av fallen har offret åsamkats fysiska skador.

Efter det att anmälan gjorts är det en del av offren som av någon anledning inte vill medverka i utredningen (14 procent). I en stor del av alla våldtäkter med fler än en gärningsman har förundersökningen lagts ned. De vanligaste nedläggningsgrunderna är brott kan ej styrkas samt ej spaningsresultat. Få av utredningarna leder till att förundersökningsprotokoll upprättas eller att beslut om åtal fattas.

## Våldtäkter relaterade till nöjeslivet

Under senare år har det riktats allt mer uppmärksamhet åt våldtäktsbrottslighet i anslutning till nöjeslivet. Bakgrunden är bland annat att nöjeslivet i Sverige har blivit allt intensivare och att den totala alkoholkonsumtionen ökat avsevärt från mitten av 1990-talet, det vill säga under den period som denna kartläggning gäller. Uppskattningar av den totala alkoholkonsumtionen visar att genomsnittskonsumtionen från år 1995 till år 2003 ökade från 7,8 liter ren alkohol till 10,3 liter per person och år (BRÅ, 2004). Till saken hör också att konsumtionen i krogvärlden står för en särskilt stor del av den totala ökningen och att antalet serveringstillstånd ökat mycket kraftigt. Inte minst har ungdomars alkoholkonsumtion ökat kraftigt. Mellan åren 1994 och 2003 ökade deras konsumtion med cirka 24 procent (CAN, 2003).

---

<sup>49</sup> Bortfallet när det gäller alkoholkonsumtion är större när det gäller gärningsmännen än offren. Högre minimiandelar för offren betyder således inte att det i realiteten är fler av offren än av gärningsmännen som har druckit alkohol.

Det allt intensivare nöjeslivet där allt fler vuxna och ungdomar konsumerar allt mer alkohol kan ha betydelse för våldtäktsbrottsligheten. Det förändrade umgängesmönstret med det ökade nöjesdeltagandet skapar fler möten mellan alkoholpåverkade personer som inte känner varandra sedan tidigare, vilket kan bidra till att det uppstår fler situationer som slutar i våldtäkter. Det är till exempel väl känt att personer som är alkoholpåverkade kan utföra handlingar och överträda gränser som de annars inte skulle göra, vilket bland annat kan innebära att spärrarna mot att begå brott minskar. Ungdomars begränsade livserfarenhet kan också göra att de i särskilt hög grad förändrar sitt handlande när de är alkoholpåverkade.

Mot bland annat denna bakgrund finns det anledning att särskilt studera de våldtäkter som är relaterade till nöjeslivet (även om inslaget av alkohol finns med även i andra delar av våldtäktsbrottsligheten). Med nöjeslivsrelaterad avses i detta fall att platsen där gärningsmannen först träffar eller konfronterar offret direkt går att sammankoppla med nöjeslivet, i och med att platsen är en restaurang, bar, danslokal, festivalplats, passagerarbåt med nöjesutbud eller ett nöjesfält etc.

#### VÅLDTÄKT RELATERAD TILL NÖJESLIVET - ETT TYPFALL

*Det är sommar och lördagskväll och en kvinna i tjugofemårsåldern är ute på krogen. Under kvällens lopp träffar hon en flera år äldre man, som hon senare under natten följer med hem. De är båda berusade när mannen våldtar kvinnan i bostaden. Ingen annan ser eller hör det som utspelar sig. Följande dag anmäler kvinnan våldtäkten till polisen och besöker sjukhus. Förundersökningen blir resultatlös. Den läggs ned med motiveringen brott kan ej styrkas.*

Av samtliga våldtäktsfall som ingår i kartläggningen är 320 relaterade till nöjeslivet, vilket innebär en andel på 14 procent<sup>50</sup>. Denna andel är oförändrad mellan de två urvalsåren 1995 och 2000. I 14 procent av våldtäkterna i denna kategori är det fler än en gärningsman som begår våldtäkten.

Av definitionen på nöjeslivsrelaterade våldtäkter följer att gärningsmännen i samtliga fall träffat eller direkt konfronterat offren i eller i anslutning till nöjeslivet. I många fall har våldtäkten föregåtts av att offer och gärningsman därefter gjort sällskap hem till någon av dem. Den vanligaste brottsplatsen är offrets eller gärningsmannens bostad (47 procent). Det förekommer också att våldtäkten begås i nöjeslokalen (13 procent) och då vanligtvis på en toalett. Flertalet, cirka två tredjedelar, av våldtäkterna som är relaterade till nöjeslivet begås under veckosluten. Det finns också en viss koncentration till sommarmånaderna.

I de flesta (70 procent) av de nöjeslivsrelaterade våldtäkterna är offer och gärningsman ytligt bekanta med varandra, inte sällan genom att de träffats under loppet av en kväll. Det förekommer också att de inte alls känner varandra innan våldtäkten begås (11 procent), men mer sällan att de tidigare har haft en nära relation (5 procent).

<sup>50</sup> I dessa beräkningar ingår både våldtäkterna där offret är under 15 år och 15 år eller äldre.

Att dessa våldtäkter är relaterade till nöjeslivet innebär att inslaget av alkoholkonsumtion är betydande. Även om uppgifterna inte är heltäckande, framgår att minst 43 procent av gärningsmännen har druckit alkohol i anslutning till våldtäkten och att minst 4 procent av dem var kraftigt berusade. Minst 2,7 procent av gärningsmännen var påverkade av droger. Av offren har minst 78 procent druckit alkohol, minst 20 procent var kraftigt berusade och minst 5 procent var drogpåverkade. Det kan också nämnas att det framgår att mer än vart fjärde offer har kraftiga minnesluckor på grund av berusningen. Observera dock att de högre andelarna för offren inte behöver innebära att fler av dem druckit alkohol eller varit berusade; det som anges är minimiandelar och dessa uppgifter framgår oftare när det gäller offren.

För den dryga hälften av alla gärningsmän som det finns sådana uppgifter om är medianåldern 30 år. Offrens medianålder är 24,5 år. Cirka 10 procent av offren är under 18 år, det vill säga barn enligt definitionen i FN:s barnkonvention.

Vanligtvis anmäler offret själv våldtäkten (82 procent). Anmälan sker ofta i direkt anslutning till våldtäkten och för det mesta inom ett dygn (68 procent). Åtminstone 35 procent av offren har besökt sjukhus i direkt anslutning till våldtäkten och för minst 33 procent har rättsintyg utfärdats. Många har utsatts för någon form av våld och minst 12 procent för grovt eller mycket grovt våld.

För flertalet av de anmälda nöjeslivsrelaterade våldtäkterna läggs förundersökningen ned. En vanlig nedläggningsgrund är brott kan ej styrkas. I 13 procent av fallen vill offret av någon anledning inte medverka i utredningen efter anmälan. En mindre andel av de anmälda nöjeslivsrelaterade våldtäkterna leder till att förundersökningsprotokoll upprättas eller att beslut om åtal fattas.

## Överfallsvåldtäkter

I många sammanhang och inte minst i medierna används begreppet överfallsvåldtäkt. Överfallsvåldtäkt har inte någon juridisk eller annan formell definition eller ens en given innebörd. Ordet överfall indikerar att det ska handla om ett plötsligt överraskande angrepp. Angrepp av detta slag är emellertid ett vanligt inslag vid olika typer av våldtäkt, som inte för den skull i första hand för tankarna till överfallsvåldtäkt. Exempel på detta är våldtäkter där en person som offret har en nära relation med angriper och våldtar offret i deras gemensamma bostad. För att skapa en användbar definition av vad som är en överfallsvåldtäkt behöver ytterligare kriterier läggas till. Två kriterier bör vara att situationen *inleds* med det plötsliga angreppet, respektive att våldtäkten begås av en gärningsman som är helt *obekant* för offret.

Med överfallsvåldtäkt avses i denna framställning således en våldtäkt där gärningsmannen och offret är helt obekanta och som inleds med ett plötsligt angrepp. Utifrån en sådan definition begränsas inte överfallsvåldtäkter till särskilda platser, utan överfallsvåldtäkter antas kunna begås såväl inomhus som utomhus. På detta sätt skapas en definition av överfallsvåld-

täkter som kan antas överensstämma relativt väl med en allmän föreställning om vad som avses med en överfallsvåldtäkt. Denna definition används förutom i framställningen nedan, även i alla andra delar av rapporten där det hänvisas till överfallsvåldtäkter.

#### ÖVERFALLSVÅLDTÄKT - ETT TYPFALL

*Efter en festkväll på sommaren är en kvinna som är några och tjugio år gammal på väg hem till sin bostad. När hon går genom ett ensligt område blir hon överfallen av en helt främmande man, som våldtar henne direkt på platsen. Kvinnan får fysiska skador. Inom några timmar anmäler hon våldtäkten till polisen och hon söker också sjukhusvård. Efter en tid läggs förundersökningen ned, eftersom polisen inte har spaningsresultat som kan föra utredningen vidare.*

Av de 2 370 anmälda våldtäkter som ingår i kartläggningen kan 289 definieras som överfallsvåldtäkter, vilket är 12 procent av samtliga anmälda våldtäkter<sup>51</sup>. Denna andel var nästan oförändrad mellan de två urvalsåren 1995 och 2000.

Det är ovanligt att överfallsvåldtäkter sker inomhus; den helt övervägande delen begås utomhus (78 procent). Överfallsvåldtäkterna som begås utomhus utgör i själva verket en relativt stor del av samtliga våldtäkter som begås utomhus (43 procent). En tredjedel av dessa våldtäkter begås under sommarmånaderna. Koncentrationen till veckoslut är påtaglig. Närmare två tredjedelar av överfallsvåldtäkterna begås på en fredag, lördag eller söndag. Mycket sällan finns det uppgifter om huruvida gärningsmannen druckit alkohol i anslutning till våldtäkten, men när det gäller offren framgår att minst 41 procent har gjort det<sup>52</sup>.

Det är inte sällsynt att överfallsvåldtäkter begås av fler än en gärningsman. I drygt var femte överfallsvåldtäkt förekommer fler än en gärningsman<sup>53</sup>. Offren är i stor utsträckning unga eller rent av mycket unga. Medianåldern är 23 år och vart tionde offer är under 15 år, det vill säga ett minderårigt barn.

Tre fjärdedelar av offren anmäler själva våldtäkten. Mer sällan är det en familjemedlem eller släkting (8 procent) eller en vän till offret (5 procent) som anmäler. Ofta görs anmälan direkt efter våldtäkten och för det mesta inom ett dygn (70 procent). Åtminstone 28 procent av offren har besökt sjukhus direkt efter överfallsvåldtäkten och för minst 26 procent har rättsintyg utfärdats. Våldsanvändningen är omfattande. Åtminstone 38 procent av offren har utsatts för grovt eller mycket grovt våld och minst hälften för ringa våld. I minst 15 procent av överfallsvåldtäkterna har offret hotats med vapen eller annat tillhygge.

<sup>51</sup> I dessa beräkningar ingår både våldtäkterna där offret är under 15 år och 15 år eller äldre.

<sup>52</sup> Bortfallet när det gäller alkoholkonsumtion är större när det gäller gärningsmännen än offren. Högre minimiandelar för offren betyder således inte att offren i realiteten druckit mer alkohol än gärningsmännen.

<sup>53</sup> Här ingår även medgärningsmän.

När det gäller utredningarna framgår att utfallet mycket sällan blir något annat än att förundersökningen läggs ned. Mycket få av utredningarna leder till att förundersökningsprotokoll upprättas eller beslut om åtal fattas.

# Utvecklingen och uppkläringen av våldtäktsbrottsligheten

## Ökad anmälningsbenägenhet, förändrad lagstiftning eller faktisk ökning av våldtäktsbrottsligheten?

### UTVECKLINGEN I ANDRA LÄNDER

I olika grad ägnas våldtäktsbrottslighet stor uppmärksamhet i länder som är jämförbara med Sverige. Systemen för att räkna och registrera brott som kommer till myndigheternas kännedom skiljer sig i många fall dock relativt kraftigt åt. Därför är förutsättningarna för att göra direkta jämförelser mellan nivåerna och även för utvecklingen av antalet polisanmälda våldtäkter mellan olika länder i de flesta fall begränsade. Det tycks dock som om den anmälda våldtäktsbrottsligheten i flera länder i Europa ökade under andra hälften av 1990-talet, vilket bland annat gäller England, Frankrike, Nederländerna, Schweiz, Tyskland och Österrike (WODC m.fl., 2003). Bedömningar i England talar om att ökningen i alla fall delvis kan tillskrivas en ökad anmälningsbenägenhet (Home Office, 2004). När det gäller de mest näraliggande länderna så ökade antalet polisanmälda våldtäkter under motsvarande tid i såväl Danmark, Finland som Norge. Det finns dock inte några mer utvecklade underlag som kan ligga till grund för bedömningar av den faktiska utvecklingen i dessa länder.

### FÖRUTSÄTTNINGARNA FÖR ATT BEDÖMA UTVECKLINGEN

Som tidigare framgått har de polisanmälda våldtäkterna i Sverige ökat kontinuerligt och kraftigt under en längre period, men som bekant utgör dock de polisanmälda våldtäkterna endast en del av de våldtäkter som begås. I en omfattande undersökning som genomfördes vid millennieskiftet, i vilken cirka 7 000 kvinnor besvarade frågor om mäns våld mot kvinnor, fångades 70 fall av våldtäkt upp (Lundgren m.fl., 2001)<sup>54</sup>. En analys visar att knappt 20 procent av dessa våldtäkter anmäldes till polisen. Detta material är dock så litet att det inte kan ligga till grund för säkra slutsatser. Uppgifter från England, där det regelbundet genomförs omfattande nationella frågeundersökningar med fokus på utsatthet för brott, tyder också på att omkring 20 procent av de faktiska våldtäkterna där anmäls till polisen. Dessa uppgifter kan vidare relateras till svenska brottsofferundersökningar, som indikerar att mellan fem och tio procent av de personer som uppgivit att de utsatts för sexuella övergrepp också har anmält dessa till polisen (SOU 2001:14). Dessa svenska undersökningar avser således sexualbrott generellt sett, det vill säga även avsevärt mindre allvarliga brott än våldtäkter. Sammantaget

---

<sup>54</sup> Detta avsåg emellertid den senaste våldshändelsen som de tillfrågade kvinnorna varit utsatta för.



är inte ovanstående uppgifter av ett slag som gör det möjligt att dra några säkra slutsatser om anmälningsbenägenheten i Sverige. Uppgifterna indikerar dock att det inte är otänkbart att omkring 20 procent av alla våldtäkter anmäls till polisen.

Att använda den polisanmälda brottsligheten som ett mått på den faktiska brottsligheten är särskilt vanskligt då mörkertalet kan vara stort. En ökning av de anmälda brotten behöver inte innebära att den faktiska brottsligheten har ökat i samma omfattning. Förändringar i benägenheten att anmäla brott kan ha avgörande inverkan på antalet anmälda brott. Benägenheten att anmäla våldsbrott påverkas generellt sett av relationen mellan offer och gärningsmän, platsen för brottet och brottets grovhet, såtillvida att den är lägre om offer och gärningsmän är bekanta eller har en nära relation, om brottet sker i privat miljö och om brottet är lindrigt (BRÅ, 1998). Sexualbrottens utpräglad integritetskränkande natur kan också bidra till att de anmäls i särskilt liten utsträckning (BRÅ, 2004). Utvecklingen av den anmälda brottsligheten kan också påverkas av andra omständigheter än anmälningsbenägenheten, exempelvis förändringar i lagstiftningen.

I följande avsnitt redogörs för vad kriminalstatistiken och det särskilt insamlade materialet kan säga om bakgrunden till den kraftiga ökningen av antalet polisanmälda våldtäkter. Även om dessa uppgifter inte är tillräckliga för att ge något bestämt svar på vad som ligger bakom ökningen, så kan de ändå ge viss vägledning.

#### **VÅLDTÄKTER MOT PERSONER 15 ÅR OCH ÄLDRE**

Antalet polisanmälda våldtäkter mot personer som är 15 år och äldre har tredubblats sedan år 1985 (se figur 2, kap. 1). Om denna kraftiga ökning i huvudsak skulle kunna förklaras av markanta förändringar i benägenheten att anmäla våldtäkt, finns det anledning att anta att det är några kategorier av våldtäkter som skulle komma att utgöra en allt större andel av samtliga anmälda våldtäkter. Detta gäller bland annat våldtäkter där gärningsmannen och offret känner varandra väl, våldtäkter som begås i privata miljöer samt våldtäkter som inte rubriceras som grova. Det är förhållandevis väl belagt att det är för sådana brott som anmälningsbenägenheten är lägst och där ökad anmälningsbenägenhet därför borde få störst genomslag. Genom att studera förändringar i våldtäktsbrottslighetens struktur är det alltså möjligt att bedöma om det finns stöd för att anta att anmälningsbenägenheten har ökat.

I *kriminalstatistiken* finns viss information om brottslighetens struktur, dock inte information om hur väl gärningsmännen och offren känner varandra eller hur allvarligt brottet är. Däremot finns information om brotten har skett inom- eller utomhus. Eftersom brott där gärningsmannen känner offret väl i stor utsträckning begås inomhus och eftersom privata miljöer i större utsträckning återfinns inomhus än utomhus, är det rimligt att anta att en markant ökning av anmälningsbenägenheten skulle medföra att en allt större andel av de anmälda våldtäkterna skulle gälla våldtäkter som begås inomhus. Andelen våldtäkter som begås inomhus varierar något från år till år, men någon trend att de skulle utgöra en större andel under senare

år är det inte frågan om. I detta avseende finns det alltså inte något som bekräftar att anmälningsbenägenheten skulle ha ökat.

I *det särskilt insamlade materialet för åren 1995 och 2000* finns mer detaljerad information. Mellan dessa år ökade de anmälda fullbordade våldtakterna med 25 procent. I materialet finns det bland annat information om relationen mellan offer och gärningsman, se tabell 1. Som framgår av tabellen är andelen våldtakter som begås i nära relationer oförändrad. Det har inte heller skett några andra betydande förändringar när det gäller de övriga relationskategoriernas andelar av den anmälda våldtäktsbrottsligheten. När våldtakterna inom nära relationer särstuderas framkommer dock att andelen fall inom en pågående relation har ökat något, medan andelen fall där gärningsmannen är en före detta partner har minskat i motsvarande grad. Skillnaden är dock liten och den ger därmed inte stöd för att det skulle ha skett en avgörande förändring av anmälningsbenägenheten.

Tabell 1. Relationen mellan offret och gärningsmannen, fördelat på åren 1995 och 2000, avseende offer 15 år eller äldre. (Internt bortfall 7 %, såväl år 1995 som år 2000)

Relation	1995		2000	
	Antal	andel	Antal	Andel
Nära relation	254	32 %	341	32 %
Inom familj/släkt	21	3 %	36	3 %
Ytligt bekant	229	28 %	280	26 %
Obekant	156	19 %	219	20 %
Övriga	144	18 %	201	19 %
Totalt	804	100 %	1077	100 %

Då offren studeras framkommer att de är något yngre år 2000 än år 1995. Detta får i sin tur följdverkningar för ett par andra variabler. Dels var det något vanligare att någon annan än offret själv anmälde våldtåkten år 2000 jämfört med år 1995, dels tyder uppgifterna på att våldsanvändningen var något mindre år 2000 än år 1995. Dessa förändringar är dock förhållandevis små.

I övrigt visar en genomgång att den anmälda våldtäktsbrottsligheten i alla andra studerade avseenden är påfallande likartad de två aktuella åren. Det är inte troligt att en ökad anmälningsbenägenhet skulle gälla alla offer och alla typer av våldtåkten i lika hög grad. Som tidigare påpekats finns det i stället anledning att förmoda att en förändrad anmälningsbenägenhet i första hand borde få genomslag för vissa grupper och typer av våldtåkten, vilket i sin tur skulle medföra vissa förändringar i den anmälda våldtäktsbrottslighetens struktur. Men oavsett om man studerar var våldtåkten har begåtts, relationen mellan offer och gärningsman eller något annat som det finns uppgifter om, så är resultaten påfallande likartade för de två studerade åren. Inte heller har andelarna förändrats när det gäller de särskilt uppmärksammade kategorierna av våldtåkten, det vill säga avseende våldtåkten med fler än en gärningsman, våldtåkten som är relaterade till nöjeslivet eller överfallsvåldtåkten. Den enda mer framträdande förändringen, vid

sidan om ökningen av det totala antalet anmälda våldtäkter, är alltså att offren är något yngre år 2000 jämfört med år 1995. Den genomgående stabiliteten i de uppgifter som har studerats i kartläggningen talar inte för att anmälningsbenägenheten skulle ha ökat, men möjligheterna att dra säkra slutsatser är begränsade.

Förändringar i lagstiftningen är som tidigare påpekats en tänkbar orsak till att antalet anmälda våldtäkter har ökat. Som beskrevs i kapitel 1 har lagstiftningen på området också förändrats i omgångar. Av särskilt intresse i detta sammanhang är den förändring som genomfördes år 1998, då våldtäktsbegreppet utvidgades så att det snarare är kränkningen än den sexuella handlingen som ska bedömas. Denna förändring innebär att även annat sexuellt umgänge än samlagsliknande sådant kan omfattas av bestämmelserna. I praktiken kan denna förändring innebära att vissa brott, som tidigare definierades som sexuellt tvång, efter förändringen i stället kan definieras som våldtäkt, samt att vissa brott som tidigare definierades som försök till våldtäkt därefter kan definieras som fullbordade våldtäkter. Av *kriminalstatistiken* framgår exempelvis att *andelen* försöksbrott efter år 1998 ligger på en lägre nivå än tidigare. En beräkning visar att om andelen försök hade legat på samma nivå efter år 1998 (1999–2003) som fem år innan lagstiftningen förändrades (1993–1997), så hade 30 procent av ökningen i fullbordade våldtäkter under åren 1999 till 2003 uteblivit. Att lagstiftningen har utvidgats på detta sätt har sannolikt bidragit till att antalet anmälda våldtäkter har ökat.

#### VÅLDTÄKTER MOT PERSONER UNDER 15 ÅR

Antalet anmälda våldtäkter mot offer under 15 år har som framgått ökat kraftigt under de senaste decennierna, till och med kraftigare än våldtäkterna mot offer som är 15 år och äldre (se figur 2, kap. 1). Sedan år 1985 har dessa brott nästan sexfaldigats. Inte minst har ökningen varit kraftig sedan slutet av 1990-talet, även om också antalet barn i nedre tonåren ökat påtagligt under denna tid. Mellan åren 1995 och 2000, som kartläggningen avser, var dock ökningen av antalet anmälda våldtäkter mot barn obetydlig. Det innebär att *det insamlade materialet* inte kan användas för att analysera de senaste årens ökning när det gäller våldtäkt mot barn under 15 år.

I viss utsträckning är det möjligt att studera ökningen utifrån *kriminalstatistiken*, men då endast när det gäller om våldtäkterna begåtts inom eller utomhus. Andelen våldtäkter som har skett inomhus ökade något i slutet på 1980-talet och i början av 1990-talet, vilket skulle kunna tyda på en ökad anmälningsbenägenhet under denna period. Därefter har dock denna andel minskat. Dessa uppgifter ger alltså inte stöd för att de senaste årens kraftiga ökning skulle beror på en markant förändring i anmälningsbenägenheten, men förutsättningarna för att dra långtgående och säkra slutsatser är begränsade. Liksom för våldtäkter mot offer över 15 år är det dock troligt att förändringen i lagstiftningen år 1998 har medfört att fler händelser därefter definieras som våldtäkter.

## BEDÖMNING AV UTVECKLINGEN

Resultaten av denna kartläggning ger inte något säkert underlag för att ange i vilken utsträckning den kraftiga ökningen av antalet anmälda våldtäkter speglar en faktisk ökning av dessa brott.

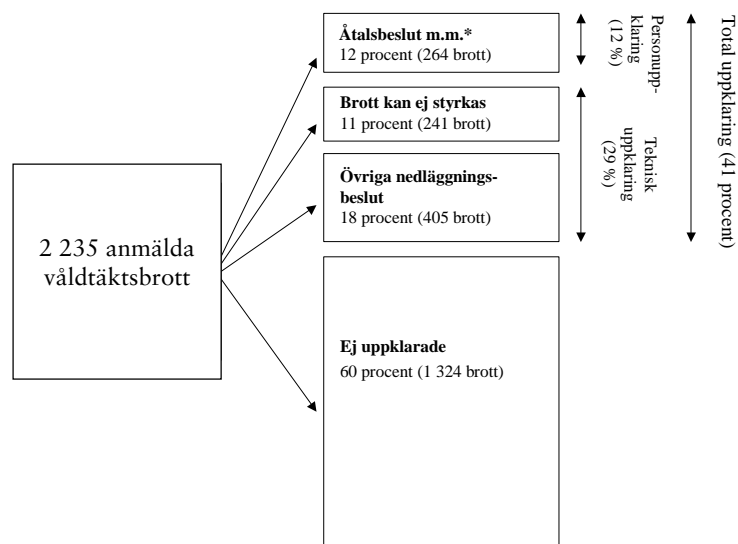
Sammanfattningsvis är det dock sannolikt att lagändringen år 1998 bidragit till ökningen av den anmälda våldtäktsbrottsligheten. Det framkommer däremot inte någonting som tyder på att en ökad anmälningsbenägenhet skulle ligga bakom ökningen. På det hela taget finns det inte något stöd i kartläggningen för tolkningar som innebär att dessa faktorer skulle kunna förklara hela eller ens merparten av ökningen av antalet anmälda våldtäkter. Det är således inte klarlagt, men alls inte osannolikt, att det faktiska antalet våldtäkter har ökat. För att med större säkerhet kunna klarlägga hur den faktiska våldtäktsbrottsligheten utvecklas krävs det kompletterande underlag, till exempel från omfattande och återkommande frågeundersökningar som är särskilt utformade för detta ändamål.

## Uppklaring

I figur 3 redovisas hur stor del av de våldtäkter som anmäldes under år 2003 som har klarats upp på olika sätt respektive inte klarats upp. Av de 2 235 anmälda våldtäkterna var det 264, ungefär 12 procent, som ledde till beslut om åtal. I dessa beräkningar jämförs antalet anmälda brott under ett år med antalet brott som leder till åtal under samma år, vilket innebär att det inte är exakt samma mängd brott som beräkningarna bygger på. De brott till vilka man knyter en person och fattar ett beslut om åtal, strafföreläggande eller åtalsunderlåtelse, bedöms som personuppklarade. För våldtäkter är det synnerligen ovanligt med strafföreläggande eller åtalsunderlåtelse (det handlar om något enstaka fall per år) och de personuppklarade brotten består således i princip uteslutande av våldtäkter där det har fattats beslut om åtal. Personuppklaringsprocenten för våldtäkter år 2003 är alltså 12 procent.

För ungefär 11 procent av de anmälda våldtäkterna (241 stycken) har polis eller åklagare konstaterat att det inte går att styrka att en våldtäkt har begåtts och utredningen har därför lagts ned. Även om man inte har bundit en gärningsman till våldtäkten har man kommit till ett polisiärt klarläggande, och dessa våldtäkter räknas därför till de tekniskt uppklarade brotten. I totalt 18 procent av de anmälda våldtäkterna (405 stycken) har utredningen lagts ned av andra skäl, exempelvis på grund av att den misstänkte är yngre än 15 år, att gärningen inte bedöms som ett brott eller att brottet är preskriberat. Även dessa våldtäkter räknas som tekniskt uppklarade. Andelen tekniskt uppklarade våldtäkter, det vill säga brott till vilka man inte har bundit en gärningsman men som ändå får anses uppklarade i polisiär mening, uppgår således till totalt 29 procent.

Resterande våldtäkter, vilket också är merparten av de anmälda våldtäkterna, 60 procent (1 324 våldtäkter), har alltså inte klarats upp. Vanliga skäl är att det saknas spaningsuppslag och att brotten uppenbart inte går att utreda. Det är också vanligt att det inte går att styrka att de misstänkta personerna är skyldiga till våldtäkterna.

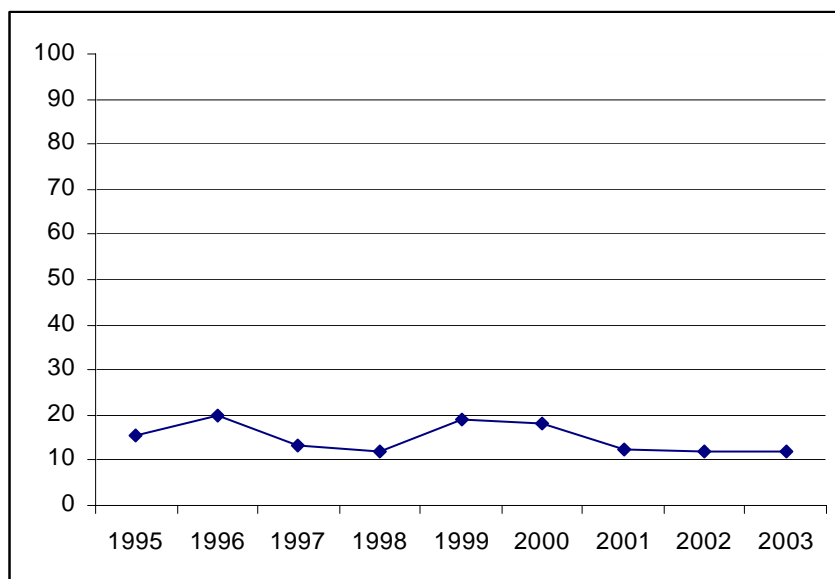


\*Med "med mera" avses åtalsunderlåtelse och strafföreläggande, vilket är mycket ovanligt vid våldtäktsbrott. Det handlar endast om enstaka fall per år.

Figur 5. Anmälda våldtäktsbrott år 2003.

Som framgår av figur 6 har andelen våldtäkter som lett till åtal, och därmed är personupklarade, varierat mellan 12 och 20 procent sedan år 1995<sup>55</sup>. Under åren 2001 till 2003 låg andelen på den lägre nivån omkring 12 procent. Kriminalstatistiken innehåller alltså information om offret är under 15 år eller äldre och information om våldtäkten har skett inom- eller utomhus. Våldtäkter som har begåtts utomhus mot personer under 15 år har i minst utsträckning lett till åtal; 4 procent av dessa våldtäkter har gjort det. Överlag är det en liten andel av de våldtäkter som begås utomhus som leder till åtal (6 procent).

<sup>55</sup> Uppgifter om åtalsbeslut finns redovisade på detta sätt sedan år 1995.



Figur 6. Andelen anmälda våldtäkter som har lett till beslut om åtal åren 1995–2003.

I det särskilt insamlade materialet för åren 1995 och 2000 finns mer information om vad som utmärker de brott som inte har lett respektive har lett till åtal<sup>56</sup>. Det är vanligare att våldtäkter där gärningsmannen och offret har eller har haft en nära relation leder till åtal än att våldtäkter där gärningsmannen är ytligt bekant eller obekant gör det (se tablå 1, s. 27). Särskilt ovanligt är det att våldtäkter där gärningsmannen är helt obekant med offret leder till åtal. Bland dessa våldtäkter återfinns en stor andel överfallsvåldtäkter. För de våldtäkter som lett till åtal framgår att de i större utsträckning genomförts med våldsanvändning och lett till fysiska skador. Dessa våldtäkter kännetecknas vidare av att det är fler andra brott, det vill säga utöver våldtäkten, som anmäls i samband med att våldtäkten anmäls.

Sammanfattningsvis förblir en stor del av de anmälda våldtäkterna ouppklarade (60 procent år 2003). En förhållandevis stor del av våldtäkterna (29 procent år 2003) leder till ett polisärt klarläggande, även om man inte har bundit en gärningsman till brottet. Det handlar exempelvis om att det konstateras att det inte går att styrka att ett brott har begåtts. En förhållandevis liten del av de anmälda våldtäkterna leder till åtal (12 procent år 2003) och sedan 2001 har nivån varit särskilt låg. Särskilt låg är andelen

<sup>56</sup> De två källorna, kriminalstatistiken och kartläggningen, är inte helt jämförbara. Kriminalstatistiken bygger på antalet anmälda brott och en anmälan kan innehålla flera brott, medan materialet endast omfattar ett brott per anmälan. I det särskilt insamlade materialet saknas det vidare information om vad förundersökningen har resulterat i för 9 procent av brotten. För 13 procent av brotten framgår dock att det har fattats beslut om åtal eller att förundersökningsprotokoll har upprättats. När ett sådant protokoll har upprättats är det i undantagsfall som åklagaren inte väcker åtal. För att studera vad som utmärker de brott som har lett till åtal jämförs således dessa 13 procent av brotten med de 78 procent av brotten där förundersökningen lagts ned (73 procent) eller inte inletts (5 procent).

åtalsbeslut för våldtäkter mot personer under 15 år som begås utomhus (4 procent år 2003). För de våldtäkter som leder vidare till åtal är det vanligare att gärningsmannen är en nära bekant med offret, att brottet skett inomhus, att det förekommit fysiskt våld samt att även andra brott anmäls när våldtäkten anmäls.

## Underlag för diskussioner och vidare studier

Behovet av kunskap när det gäller våldtäkter är stort. Många aspekter behöver belysas och många återstår efter denna kartläggning. Inriktningen på denna deskriptiva studie innebär att den främst bidrar med en mer detaljerad bild av den polisanmälda våldtäktsbrottsligheten, jämfört med den framträder på basis av uppgifterna i den befintliga kriminalstatistiken.

Resultaten av kartläggningen gör att det nu finns mer detaljerade uppgifter om de fullbordade våldtäkter som anmäls när det gäller sådant som offrens och gärningsmannens ålder, relation dem emellan, var de träffas före våldtäkten samt var, när och i vilket sammanhang våldtäkterna äger rum. Likaså ger kartläggningen mer detaljerade uppgifter om när och av vilka personer våldtäkterna anmäls till polisen, om rättsintyg utfärdas, i vilket utsträckning offren utsatts för fysiskt våld och åsamkats fysiska skador, om förundersökningen läggs ned etc. Det redovisas också resultat där uppgifter av nämnda slag ligger till grund för beskrivningar av sammanlagt nio olika kategorier av våldtäkter, som skiljer sig åt i flera avseenden. Sex av dessa kategorier bygger på indelningar med avseende på dels om offren är under 15 år eller 15 år och äldre, dels relationen mellan offer och gärningsmän. Tre av kategorierna avser våldtäkter med fler än en gärningsman, våldtäkter som är relaterade till nöjeslivet respektive överfallsvåldtäkter.

BRÅ gör bedömningen att många av de resultat som redovisas i kartläggningen kan vara användbara i det brottsförebyggande arbetet mot våldtäkter och för att stödja våldtäktsoffer. Resultaten borde kunna fungera som underlag vid diskussioner om exempelvis förebyggande strategier, åtgärder för att öka anmälningsbenägenheten, åtgärder för att förbättra förutsättningarna för att klara upp våldtäkter och lagföra gärningsmännen samt för att ge våldtäktsoffer vård och stöd.

Resultaten visar bland annat att många av offren är unga, att våldtäkterna ofta föregåtts av att såväl offren som gärningsmännen druckit alkohol samt att gärningsmännen inte sällan träffar eller konfronterar offren i anslutning till nöjeslivet. Det här är uppgifter som bör komma till användning i arbetet med att förebygga våldtäkter mot unga samt i det alkoholförebyggande arbetet som riktas mot unga. Resultaten visar också att offren generellt sett inte är så unga vid våldtäkter där offren och gärningsmännen har eller har haft en nära relation, men att de däremot ofta är påfallande unga när det gäller våldtäkter där offren är ytligt bekanta eller obekanta med gärningsmännen. De båda offergrupperna skiljer sig således åt i detta avseende. Dessa uppgifter talar för att åtgärder för att exempelvis öka benägenheten att polisanmäla våldtäkter behöver utformas på olika sätt för de två grupperna. Ett annat resultat är att det inte är ovanligt att det förflyter förhållandevis lång tid innan våldtäkter där offren och gärnings-

männen har eller har haft en nära relation anmäls till polisen. Till saken hör att polisens utredningsarbete har bättre förutsättningar att bli framgångsrikt om anmälan görs på ett tidigt stadium. Uppgifter av detta slag bör kunna ligga till grund för insatser för att underlätta för denna grupp av offer att snabbt anmäla våldtäkterna till polisen. Resultaten visar även att den enskilt vanligaste situationen är att offer och gärningsman har eller har haft en nära relation och att det då inte är ovanligt att gärningsmannen vid tidigare tillfällen begått andra brott mot offret. Sådana uppgifter bör vägas in vid utformningen av vård och stöd av olika slag för offren, till exempel när det gäller bemötandet inom sjukvården. Det här är bara några exempel på resultatens tänkbara användningsområden.

Resultaten av kartläggning belyser många viktiga omständigheter, men lyfter också fram många förhållanden som inte kan analyseras närmare i detta sammanhang. Ökningen av antalet anmälda våldtäkter sedan mitten av 1980-talet har till exempel varit störst när det gäller offer som är under 15 år. Vad ligger bakom denna utveckling? Av allt att döma polisanmäls långt ifrån alla våldtäkter. Hur stort är egentligen mörkertalet och vad är dess viktigaste orsaker? Även om det inte är klarlagt så framstår det inte som osannolikt att det faktiska antalet våldtäkter har ökat. Hur ser utvecklingen ut för det faktiska antalet våldtäkter och vilka effekter har lagändringar på utvecklingen? Flertalet brottsutredningar läggs ned och leder inte till att åtal väcks. Vilka är de viktigaste förklaringarna till detta faktum och hur kan utredningsarbetet utvecklas? Det här är några exempel på frågor som kartläggningen aktualiserar och som pekar på behovet av vidare studier och mer ingående analyser.



# Referenser

- BRÅ (1998). *Konsten att läsa statistik om brott och brottslingar*. Stockholm: Brottsförebyggande rådet. Fritzes.
- BRÅ (2000/2001). *Statistik om gruppvåldtäkter*. BRÅ PM 2000/03. Stockholm: Brottsförebyggande rådet.
- BRÅ (2004). *Brottsutvecklingen i Sverige 2001–2003*. BRÅ-rapport 2004:3. Stockholm: Brottsförebyggande rådet. Fritzes.
- CAN (2003). *Ungdomars drogvvanor 1994–2003. Intervjuer med 16–24-åringar*. Rapport nr 75. Stockholm: Centralförbundet för alkohol- och narkotikaupplysning.
- Ds 1990:3. *Kartläggning av våldtäktsbrotten – analys av den aktuella situationen, förslag till åtgärder*. Justitiedepartementet. Stockholm: Regeringskansliets offsetcentral.
- Home Office (2004). *Crime in England and Wales 2003/2004*. Home Office Statistical Bulletin, UK.
- Lundgren m.fl. (2001). *Slagen dam. Mäns våld mot kvinnor i jämställda Sverige – en omfångsstudie*. Umeå: Fritzes.
- Sarnecki, J. (1994). *Våldtäkter i Stockholm. Polisanmälda våldtäkter i Stockholm 1986–1990*. Opublicerad stencil, Kriminologiska institutionen, Stockholms universitet.
- SOU 1981:64. *Våldtäkt – en kriminologisk kartläggning av våldtäktsbrottet*. Sexualbrottskommittén. Stockholm: Liber förlag.
- SOU 2001:14. *Sexualbrotten. Ett ökat skydd för den sexuella integriteten och angränsande frågor*. Betänkande av 1998 års Sexualbrottskommitté.
- Statistiska Centralbyrån (2004). *Offer för våld och egendomsbrott 1978–2002*. Kapitel 2. Offer för våld eller hotelser. Från SCB:s hemsida: <http://www.scb.se>, 9 juni 2004.
- WODC m.fl. (2003). *European Sourcebook of Crime and Criminal Justice Statistics – 2003*. Second edition. Den Haag: Wetenschappelijk Onderzoek – en Documentatiecentrum, Home Office, ESC & BJU.
- Yourstone, J. (1999). *Polisanmälda våldtäkter i Stockholm 1991–94. En kartläggning av brottet*. C-uppsats. Kriminologiska institutionen, Stockholms universitet.

# Bilagor

## Bilaga 1. Variabelförteckning

Län  
Årtal anmälan  
Årtal brottet  
Tidsperiod brottet  
Datum för brottet  
Månad  
Veckodag  
Tidpunkt  
Brottskod  
Antal brott  
Övriga brott  
Beslut om förundersökning  
Beslut om nedläggning  
Offrets ålder  
Gärningsmannens ålder  
Personnummer gärningsman  
Relation mellan offer och gärningsman  
Offrets kön  
Gärningsmannens kön  
Mötesplats  
Brottsplats  
Offret släppt in gärningsmannen  
Överfall  
Alkohol gärningsman  
Narkotika gärningsman  
Alkohol offer  
Narkotika offer  
Medhjälp, anstiftan  
Ögonvittnen  
Anmälare  
Tidpunkt för anmälan  
Rättsintyg  
Sjukhus  
Skador  
Hot  
Våldstyp  
Typ av sexuell handling  
Offret vill inte anmäla/medverka  
Försök, trots brottskod för fullbordad  
Händelseförlopp (kortfattat beskrivet i fritext)  
Kommentar (exempelvis om upprepad misshandel)

## Bilaga 2. Tabellbilaga. Polisanmälda våldtäkter mot personer 15 år och äldre

Tabell 1. Offrets kön (våldtäkter mot personer 15 år och äldre).

Offrets kön		
	antal	andel
Kvinna	1966	97 %
Man	58	3 %
Total	2024	100 %

Tabell 2. Gärningsmannens kön (våldtäkter mot personer 15 år och äldre).

Gärningsmannens kön		
	antal	andel
Man	2023	100 %
Kvinna	1	0 %
Totalt	2024	100 %

Tabell 3. Åldersfördelningen bland offer (våldtäkter mot personer 15 år och äldre).

	antal	andel		kumulativ procent
		inklusive bortfall	exklusive bortfall	
15–17 år	271	13 %	15 %	15 %
18–20 år	291	14 %	16 %	32 %
21–24 år	252	13 %	14 %	46 %
25–29 år	270	13 %	15 %	61 %
30–39 år	378	19 %	21 %	82 %
40–49 år	229	11 %	13 %	95 %
50–59 år	64	3 %	4 %	99 %
60 år och äldre	22	1 %	1 %	100 %
Totalt (exklusive bortfall)	1777		100 %	
Bortfall	247	12 %		
Totalt (inklusive bortfall)	2024	100 %		

Medianålder 26 år.

Tabell 4. Åldersfördelningen bland gärningsmän (våldtäkter mot personer 15 år och äldre).

<b>Gärningsmannens ålder</b>				
	antal	andel inklusive bortfall	andel exklusive bortfall	kumulativ procent
Under 15 år	13	1 %	1 %	1 %
15–17 år	39	2 %	3 %	4 %
18–20 år	110	5 %	9 %	13 %
21–24 år	122	6 %	10 %	22 %
25–29 år	219	11 %	17 %	39 %
30–39 år	406	20 %	32 %	71 %
40–49 år	238	12 %	19 %	89 %
50–59 år	110	5 %	9 %	98 %
60 år och äldre	25	1 %	2 %	100 %
Totalt (exklusive bortfall)	1282		100 %	
Framkommer inte	742	37 %		
Totalt (inklusive bortfall)	2024	100 %		

Medianålder 32 år.

Tabell 5. Relationen mellan offer och gärningsman (våldtäkter mot personer 15 år och äldre).

<b>Relation</b>			
	antal	andel inklusive bortfall	andel exklusive bortfall
Nära relation	595	29 %	32 %
(nuvarande make, sambo, pojkvän)	(325)	16 %	17 %
(före detta make, sambo, pojkvän)	(270)	13 %	14 %
Familjemedlem eller släkting	57	3 %	3 %
Nära bekant	63	3 %	3 %
Arbets-/studiekamrat	44	2 %	2 %
Bekant, oklart hur nära	142	7 %	8 %
Ytligt bekant	509	25 %	27 %
Obekant	375	19 %	20 %
Övriga	96	5 %	5 %
Totalt (exklusive bortfall)	1881		100 %
Bortfall	243	7 %	
Totalt (inklusive bortfall)	2024	100 %	

Tabell 6. Mötesplats (våldtäkter mot personer 15 år och äldre).

Mötesplats	antal	andel	
		inklusive bortfall	exklusive bortfall
Offrets och/eller gärningsmannens bostad	750	37 %	43 %
Annans bostad	89	4 %	5 %
Gata, väg, park	367	18 %	21 %
Restaurang, diskotek, pub etc.	318	16 %	18 %
Bil	33	2 %	2 %
Annan plats	186	9 %	11 %
Totalt (exklusive bortfall)	1743		100 %
Bortfall	281	14 %	
Totalt (inklusive bortfall)	2024	100 %	

Tabell 7. Brottplats (våldtäkter mot personer 15 år och äldre).

Brottsplats	antal	andel	
		inklusive bortfall	exklusive bortfall
Offrets och/eller gärningsmannens bostad	1100	54 %	60 %
Annans bostad	140	7 %	8 %
Inomhus, annan plats	196	10 %	11 %
Bil	75	4 %	4 %
Utomhus, bebyggt område	95	5 %	5 %
Utomhus, ensligt område	89	4 %	5 %
Utomhus, oklart	129	6 %	7 %
Totalt (exklusive bortfall)	1824		100 %
Bortfall	200	10 %	
Totalt (inklusive bortfall)	2024	100 %	

Tabell 8. Våldtäkter med fler än en gärningsman (våldtäkter mot personer 15 år och äldre).

<b>Flera gärningsmän</b>			
	antal	andel inklusive bortfall	andel exklusive bortfall
En gärningsman	1801	89 %	89 %
Fler än en gärningsman	220	11 %	11 %
Totalt (exklusive bortfall)	2021		100 %
Bortfall	3	1 %	
Totalt (inklusive bortfall)	2024	100 %	

Tabell 9. Överfall (våldtäkter mot personer 15 år och äldre).

<b>Överfall</b>			
	antal	andel inklusive bortfall	andel exklusive bortfall
Nej	1753	87 %	87 %
Ja	260	13 %	13 %
Totalt (exklusive bortfall)	2013		100 %
Bortfall	11	1 %	
Totalt (inklusive bortfall)	2024	100 %	

Tabell 10. Offrets alkoholkonsumtion<sup>57</sup> (våldtäkter mot personer 15 år och äldre).

<b>Offrets alkoholkonsumtion</b>			
	antal	andel inklusive bortfall	andel exklusive bortfall
Nej, har inte druckit alkohol	166	8 %	17 %
Ja, har druckit alkohol	788	39 %	83 %
Totalt (exklusive bortfall)	954		100 %
Bortfall	1070	53 %	
Totalt (inklusive bortfall)	2024	100 %	

<sup>57</sup> Observera att det är vanligare att det finns uppgifter om offrets än om gärningsmannens alkoholkonsumtion. Högre minimiandelar (det vill säga andel inklusive bortfall) för offren betyder därmed inte att fler av offren än av gärningsmännen har konsumerat alkohol.

Tabell 11. Gärningsmannens alkoholkonsumtion<sup>58</sup> (våldtäkter mot personer 15 år och äldre).

<b>Gärningsmannens alkoholkonsumtion</b>			
	antal	andel inklusive bortfall	andel exklusive bortfall
Nej, har inte druckit alkohol	86	4 %	14 %
Ja, har druckit alkohol	546	27 %	86 %
Totalt (exklusive bortfall)	632		100 %
Bortfall	1392	69 %	
Totalt (inklusive bortfall)	2024	100 %	

Tabell 12. Typ av fysiskt våld (våldtäkter mot personer 15 år och äldre).

<b>Typ av fysiskt våld</b>			
	antal	andel inklusive bortfall	andel exklusive bortfall
Inget fysiskt våld	170	8 %	11 %
Ringa fysiskt våld	853	42 %	57 %
Grovt fysiskt våld	244	12 %	16 %
Mycket grovt fysiskt våld	157	8 %	11 %
Graden av våld går inte att bedöma	66	3 %	4 %
Totalt (exklusive bortfall)	1490		100 %
Bortfall	534	26 %	
Totalt (inklusive bortfall)	2024	100 %	

<sup>58</sup> Observera att det är vanligare att det finns uppgifter om offrets än om gärningsmannens alkoholkonsumtion. Högre minimiandelar (det vill säga andel inklusive bortfall) för offren betyder därmed inte att fler av offren än av gärningsmännen har konsumerat alkohol.

Tabell 13. Fysiska skador (våldtäkter mot personer 15 år och äldre).

<b>Fysiska skador</b>			
	antal	andel inklusive bortfall	andel exklusive bortfall
Inga fysiska skador	157	8 %	18 %
Ömhet men inga synliga skador	139	7 %	16 %
Lindriga fysiska skador	364	18 %	41 %
Grova fysiska skador	44	2 %	5 %
Skadornas grad går inte att bedöma	185	9 %	21 %
Totalt (exklusive bortfall)	889		100 %
Bortfall	1135	56 %	
Totalt (inklusive bortfall)	2024	100 %	

Tabell 14. Anmälare (våldtäkter mot personer 15 år och äldre).

<b>Anmälare</b>			
	antal	andel inklusive bortfall	andel exklusive bortfall
Offret	1539	76 %	79 %
Familjemedlem, släkting	97	5 %	5 %
Vän	64	3 %	3 %
Läkare, vård-/behandlingshemspersonal	59	3 %	3 %
Socialtjänst	23	1 %	1 %
Pojkvän	21	1 %	1 %
Make, sambo	11	1 %	1 %
Polis	37	2 %	2 %
Vittne	35	2 %	2 %
Ordningsvakt/väktare	11	1 %	1 %
Skolpersonal	10	0 %	1 %
Gärningsman	2	0 %	0 %
Övriga	51	3 %	3 %
Totalt (exklusive bortfall)	1960		100 %
Bortfall	64	3 %	
Totalt (inklusive bortfall)	2024	100 %	



Tabell 15. Tidpunkt för anmälan (våldtäkter mot personer 15 år och äldre).

<b>Tidpunkt för anmälan</b>			
	antal	andel inklusive bortfall	andel exklusive bortfall
Direkt i anslutning till brottet	633	31 %	33 %
Inom ett dygn men inte direkt	351	17 %	18 %
Inom en vecka, efter mer än ett dygn	342	17 %	18 %
Efter ca en månad	210	10 %	11 %
Inom ett år, efter mer än en månad	246	12 %	13 %
Efter mer än ett år	152	8 %	8 %
Totalt (exklusive bortfall)	1934		100 %
Bortfall	90	4 %	
Totalt (inklusive bortfall)	2024	100 %	

Tabell 16. Sjukhusbesök eller besök på annan vårdinrättning (våldtäkter mot personer 15 år och äldre).

<b>Sjukhusbesök</b>			
	antal	andel inklusive bortfall	andel exklusive bortfall
Offret har besökt sjukhus i direkt anslutning	401	20 %	40 %
Offret har besökt sjukhus inom ett dygn	66	3 %	7 %
Offret har besökt sjukhus, när framkommer inte	285	14 %	28 %
Offret har inte besökt sjukhus	240	12 %	24 %
Totalt (exklusive bortfall)	992		100 %
Bortfall	1032	51 %	
Totalt (inklusive bortfall)	2024	100 %	

Tabell 17. Rättsintyg (våldtäkter mot personer 15 år och äldre).

<b>Rättsintyg utfärdat</b>		
	antal	andel
Ja	486	24 %
Nej/framkommer inte	1 538	76 %
Totalt	2 024	100 %

Tabell 18. Andra brott anmälda i samband med våldtäkten (våldtäkter mot personer 15 år och äldre).

<b>Övriga anmälda brott</b>		
	antal	andel
Inga övriga brott	1377	68 %
Våldsbrott	152	8 %
Fridsbrott	127	6 %
Sexualbrott	68	3 %
Vålds- och fridsbrott	191	9 %
Vålds- och sexualbrott	15	1 %
Frids- och sexualbrott	15	1 %
Vålds-, frids- och sexualbrott	14	1 %
Övriga brott	65	3 %
<b>Totalt</b>	<b>2024</b>	<b>100 %</b>

Tabell 19. Månad då våldtäkten begåtts (våldtäkter mot personer 15 år och äldre).

<b>Månad</b>	antal	andel	andel
		inklusive bortfall	exklusive bortfall
Januari	135	7 %	8 %
Februari	128	6 %	7 %
Mars	135	7 %	8 %
April	136	7 %	8 %
Maj	134	7 %	7 %
Juni	183	9 %	10 %
Juli	179	9 %	10 %
Augusti	208	10 %	12 %
September	131	6 %	7 %
Oktober	153	8 %	9 %
November	119	6 %	7 %
December	148	7 %	8 %
<b>Totalt</b>	<b>1789</b>		<b>100 %</b>
Totalt (exklusive bortfall)			
Bortfall	235	12 %	
<b>Totalt (inklusive bortfall)</b>	<b>2024</b>	<b>100 %</b>	

Tabell 20. Veckodag då våldtäkten begåtts (våldtäkter mot personer 15 år och äldre).

Veckodag	antal	andel inklusive bortfall	andel exklusive bortfall
Måndag	157	8 %	10 %
Tisdag	128	6 %	8 %
Onsdag	168	8 %	11 %
Torsdag	161	8 %	10 %
Fredag	242	12 %	15 %
Lördag	424	21 %	27 %
Söndag	319	16 %	20 %
Totalt (exklusive bortfall)	1599		100 %
Bortfall	425	21 %	
Totalt (inklusive bortfall)	2024	100 %	

## Bilaga 3. Tabellbilaga. Polisanmälda våldtäkter mot barn under 15 år

Tabell 1. Offrens kön (våldtäkter mot barn under 15 år).

<b>Offrets kön</b>		
	antal	andel
Flicka	302	87 %
Pojke	44	13 %
Total	346	100 %

Tabell 2. Gärningsmannens kön (våldtäkter mot barn under 15 år).

<b>Gärningsmannens kön</b>		
	antal	andel
Man	340	98 %
Kvinna	6	2 %
Totalt	346	100 %

Tabell 3. Åldersfördelningen bland offer (våldtäkter mot barn under 15 år).

<b>Offrets ålder</b>				
	antal	andel inklusive bortfall	andel exklusive bortfall	kumulativ andel
Under 6 år	28	8 %	10 %	10 %
6–10 år	67	19 %	23 %	33 %
11–12 år	37	11 %	13 %	45 %
13–14 år	159	46 %	55 %	100 %
Totalt (exklusive bortfall)	291		100 %	
Framkommer inte	55	16 %		
Totalt (inklusive bortfall)	346	100 %		

Medianålder 13 år.

Tabell 4. Åldersfördelningen bland gärningsmän (våldtäkter mot barn under 15 år).

<b>Gärningsmannens ålder</b>				
	antal	andel inklusive bortfall	andel exklusive bortfall	kumulativ procent
Under 15 år	45	13 %	20 %	20 %
15–17 år	40	12 %	17 %	37 %
18–20 år	29	8 %	13 %	50 %
21–24 år	21	6 %	9 %	59 %
25–29 år	19	5 %	8 %	67 %
30–39 år	51	15 %	22 %	89 %
40–49 år	17	5 %	7 %	97 %
50–59 år	4	1 %	2 %	98 %
60 år och äldre	4	1 %	2 %	100 %
Totalt (exklusive bortfall)	230		100 %	
Framkommer inte	116	34 %		
Totalt (inklusive bortfall)	346	100 %		

Medianålder 21 år

Tabell 5. Relationen mellan offer och gärningsman (våldtäkter mot barn under 15 år).

<b>Relation</b>			
	antal	andel inklusive bortfall	andel exklusive bortfall
Familjemedlem eller släkting	82	24 %	26 %
Nära relation	13	4 %	4 %
(nuvarande pojkvän)	(8	2 %	3 %)
(före detta pojkvän)	(5	1 %	2 %)
Nära bekant	17	5 %	5 %
Skolkamrat	17	5 %	5 %
Bekant, oklart hur nära	38	11 %	12 %
Ytligt bekant	78	23 %	25 %
Obekant	49	14 %	16 %
Övriga	18	5 %	6 %
Totalt (exklusive bortfall)	312		100 %
Bortfall	34	10 %	
Totalt (inklusive bortfall)	346	100 %	

Tabell 6. Mötesplats (våldtäkter mot barn under 15 år).

<b>Mötesplats</b>			
	antal	andel inklusive bortfall	andel exklusive bortfall
Offrets och/eller gärningsmannens bostad	104	30 %	41 %
Annans bostad	21	6 %	8 %
Gata, väg, park	82	24 %	32 %
Restaurang, diskotek, pub etc.	7	2 %	3 %
Bil	3	1 %	1 %
Annan plats	39	11 %	15 %
Totalt (exklusive bortfall)	256		100 %
Bortfall	90	26 %	
Totalt (inklusive bortfall)	346	100 %	

Tabell 7. Brottsplats (våldtäkter mot barn under 15 år).

<b>Brottsplats</b>			
	antal	andel inklusive bortfall	andel exklusive bortfall
Offrets och/eller gärningsmannens bostad	153	44 %	52 %
Annans bostad	25	7 %	9 %
Inomhus, annan plats	31	9 %	11 %
Bil	10	3 %	3 %
Utomhus, bebyggt område	11	3 %	4 %
Utomhus, ensligt område	36	10 %	12 %
Utomhus, oklart	28	8 %	10 %
Totalt (exklusive bortfall)	294		100 %
Bortfall	52	15 %	
Totalt (inklusive bortfall)	346	100 %	

Tabell 8. Våldtäkter med fler än en gärningsman (våldtäkter mot barn under 15 år).

<b>Flera gärningsmän</b>		
	antal	andel
En gärningsman	305	88 %
Fler än en gärningsman	41	12 %
<b>Totalt</b>	<b>346</b>	<b>100 %</b>

Tabell 9. Överfall (våldtäkter mot barn under 15 år).

<b>Överfall</b>			
	antal	andel inklusive bortfall	andel exklusive bortfall
Nej	316	91 %	92 %
Ja	29	8 %	8 %
<b>Totalt (exklusive bortfall)</b>	<b>345</b>		<b>100 %</b>
Bortfall	1	0 %	
<b>Totalt (inklusive bortfall)</b>	<b>346</b>	<b>100 %</b>	

Tabell 10. Offrets alkoholkonsumtion<sup>59</sup> (våldtäkter mot barn under 15 år).

<b>Offrets alkoholkonsumtion</b>			
	antal	andel inklusive bortfall	andel exklusive bortfall
Nej, har inte druckit alkohol	86	25 %	60 %
Ja, har druckit alkohol	57	16 %	40 %
<b>Totalt (exklusive bortfall)</b>	<b>143</b>		<b>100 %</b>
Bortfall	203	59 %	
<b>Totalt (inklusive bortfall)</b>	<b>346</b>	<b>100 %</b>	

<sup>59</sup> Observera att det är vanligare att det finns uppgifter om offrets än om gärningsmannens alkoholkonsumtion. Högre minimiandelar (det vill säga andel inklusive bortfall) för offren betyder därmed inte att fler av offren än av gärningsmännen har konsumerat alkohol.

Tabell 11. Gärningsmannens alkoholkonsumtion<sup>60</sup> (våldtäkter mot barn under 15 år).

<b>Gärningsmannens alkoholkonsumtion</b>			
	antal	andel inklusive bortfall	andel exklusive bortfall
Nej, har inte druckit alkohol	30	9 %	42 %
Ja, har druckit alkohol	41	12 %	58 %
Totalt (exklusive bortfall)	71		100 %
Bortfall	275	79 %	
Totalt (inklusive bortfall)	346	100 %	

Tabell 12. Typ av fysiskt våld (våldtäkter mot barn under 15 år).

<b>Typ av fysiskt våld</b>			
	antal	andel inklusive bortfall	andel exklusive bortfall
Inget fysiskt våld	42	12 %	20 %
Ringa fysiskt våld <sup>61</sup>	128	37 %	61 %
Grovt fysiskt våld <sup>62</sup>	14	4 %	7 %
Mycket grovt fysiskt våld <sup>63</sup>	14	4 %	7 %
Graden av våld går inte att bedöma	13	4 %	6 %
Totalt (exklusive bortfall)	211		100 %
Bortfall	135	39 %	
Totalt (inklusive bortfall)	346	100 %	

<sup>60</sup> Observera att det är vanligare att det finns uppgifter om offrets än om gärningsmannens alkoholkonsumtion. Högre minimiandelar (det vill säga andel inklusive bortfall) för offren betyder därmed inte att fler av offren än av gärningsmännen har konsumerat alkohol.

<sup>61</sup> Ringa fysiskt våld: lättare slag, pressat ner, låst armar, försökt bända isär ben, gett örfil etc.

<sup>62</sup> Grovt fysiskt våld: kraftigare slag, sparkar, tagit struptag etc.

<sup>63</sup> Mycket grovt fysiskt våld använt tillhygge, hotat, skurit eller stuckit med kniv, försökt strypa – offret har svävat i livsfara.



Tabell 13. Fysiska skador (våldtäkter mot barn under 15 år).

<b>Fysiska skador</b>			
	antal	andel inklusive bortfall	andel exklusive bortfall
Inga fysiska skador	31	9 %	29 %
Ömhet men inga synliga skador	15	4 %	14 %
Lindriga fysiska skador <sup>64</sup>	32	9 %	30 %
Grova fysiska skador <sup>65</sup>	1	0 %	1 %
Skadornas grad går inte att bedöma	29	8 %	27 %
Totalt (exklusive bortfall)	108		100 %
Bortfall	238	69 %	
Totalt (inklusive bortfall)	346	100 %	

Tabell 14. Anmälare (våldtäkter mot barn under 15 år).

<b>Anmälare</b>			
	antal	andel inklusive bortfall	andel exklusive bortfall
Offret	109	32 %	34 %
Familjemedlem, släkting	98	28 %	30 %
Vän	5	1 %	2 %
Läkare, vård-/behandlingshemspersonal	13	4 %	4 %
Socialtjänst	52	15 %	16 %
Pojkvän	1	0 %	0 %
Polis	12	3 %	4 %
Vittne	5	1 %	2 %
Ordningsvakt/väktare	2	1 %	1 %
Skolpersonal	14	4 %	4 %
Gärningsman	2	1 %	1 %
Övriga	11	%	%
Totalt (exklusive bortfall)	324		100 %
Bortfall	22	6 %	
Totalt (inklusive bortfall)	346	100 %	

<sup>64</sup> Lindriga fysiska skador: t.ex. blåmärken, rispor etc.

<sup>65</sup> Grova fysiska skador: större utgjutningar/blödande sår/frakturer.

Tabell 15. Tidpunkt för anmälan (våldtäkter mot barn under 15 år).

<b>Tidpunkt för anmälan</b>			
	antal	andel inklusive bortfall	andel exklusive bortfall
Direkt i anslutning till brottet	51	15 %	16 %
Inom ett dygn men inte direkt	32	9 %	10 %
Inom en vecka, efter mer än ett dygn	63	18 %	19 %
Efter ca en månad	32	9 %	10 %
Inom ett år, efter mer än en månad	65	19 %	20 %
Efter mer än ett år	85	25 %	26 %
Totalt (exklusive bortfall)	328		100 %
Bortfall	18	5 %	
Totalt (inklusive bortfall)	346	100 %	

Tabell 16. Sjukhusbesök eller besök på annan vårdinrättning (våldtäkter mot barn under 15 år).

<b>Sjukhusbesök</b>			
	antal	andel inklusive bortfall	andel exklusive bortfall
Offret har besökt sjukhus i direkt anslutning	40	12 %	30 %
Offret har besökt sjukhus inom ett dygn	4	1 %	3 %
Offret har besökt sjukhus, när framkommer inte	58	17 %	43 %
Offret har inte besökt sjukhus	32	9 %	24 %
Totalt (exklusive bortfall)	134		100 %
Bortfall	212	61 %	
Totalt (inklusive bortfall)	346	100 %	

Tabell 17. Rättsintyg (våldtäkter mot barn under 15 år).

<b>Rättsintyg utfärdat</b>		
	antal	andel
Ja	61	18 %
Nej/framkommer inte	285	82 %
Totalt	346	100 %

Tabell 18. Andra brott anmälda i samband med våldtäkten (våldtäkter mot barn under 15 år).

<b>Övriga anmälda brott</b>		
	antal	andel
Inga övriga brott	255	74 %
Våldsbrott	6	2 %
Fridsbrott	7	2 %
Sexualbrott	53	15 %
Vålds- och fridsbrott	3	1 %
Vålds- och sexualbrott	10	3 %
Frids- och sexualbrott	2	1 %
Vålds-, frids- och sexualbrott	3	1 %
Övriga brott	7	2 %
<b>Totalt</b>	<b>346</b>	<b>100 %</b>

Tabell 19. Månad då våldtäkten begåtts (våldtäkter mot barn under 15 år).

<b>Månad</b>			
	antal	andel inklusive bortfall	andel exklusive bortfall
Januari	9	3 %	4 %
Februari	14	4 %	6 %
Mars	23	7 %	10 %
April	25	7 %	11 %
Maj	18	5 %	8 %
Juni	26	8 %	11 %
Juli	18	5 %	8 %
Augusti	23	7 %	10 %
September	19	5 %	8 %
Oktober	22	6 %	9 %
November	24	7 %	10 %
December	15	4 %	6 %
Totalt (exklusive bortfall)	236		100 %
Bortfall	110	32 %	
<b>Totalt (inklusive bortfall)</b>	<b>346</b>	<b>100 %</b>	

Tabell 20. Veckodag då våldtäkten begåtts (våldtäkter mot barn under 15 år).

<b>Veckodag</b>	<b>antal</b>	<b>andel inklusive bortfall</b>	<b>andel exklusive bortfall</b>
Måndag	10	3 %	5 %
Tisdag	21	6 %	11 %
Onsdag	21	6 %	11 %
Torsdag	24	7 %	12 %
Fredag	35	10 %	18 %
Lördag	56	16 %	29 %
Söndag	29	8 %	15 %
Totalt (exklusive bortfall)	196		100 %
Bortfall	150	43 %	
Totalt (inklusive bortfall)	346	100 %	

## Bilaga 4. Tabellbilaga. Fördelningar år 1995 respektive år 2000

Tabell 1. Månad då våldtäkten begåtts, fördelat på åren 1995 och 2000 samt totalt.

Månad	Årtal för anmälan				Totalt	
	1995		2000		antal	andel
	antal	andel	antal	andel		
Oklart när exakt	100	12 %	135	12 %	235	12 %
Januari	56	6 %	79	7 %	135	7 %
Februari	39	5 %	89	8 %	128	6 %
Mars	50	6 %	85	7 %	135	7 %
April	66	8 %	70	6 %	136	7 %
Maj	58	7 %	76	7 %	134	7 %
Juni	90	10 %	93	8 %	183	9 %
Juli	77	9 %	102	9 %	179	9 %
Augusti	99	11 %	109	9 %	208	10 %
September	55	6 %	76	7 %	131	6 %
Oktober	74	9 %	79	7 %	153	8 %
November	43	5 %	76	7 %	119	6 %
December	59	7 %	89	8 %	148	7 %
<b>Totalt</b>	<b>866</b>	<b>100 %</b>	<b>1158</b>	<b>100 %</b>	<b>2024</b>	<b>100 %</b>

Tabell 2. Veckodag då våldtäkten begåtts, fördelat på åren 1995 och 2000 samt totalt.

Veckodag	Årtal för anmälan				Totalt	
	1995		2000		antal	andel
	antal	andel	antal	andel		
Oklart när exakt	180	21 %	245	21 %	425	21 %
Måndag	63	7 %	94	8 %	157	8 %
Tisdag	59	7 %	69	6 %	128	6 %
Onsdag	72	8 %	96	8 %	168	8 %
Torsdag	70	8 %	91	8 %	161	8 %
Fredag	97	11 %	145	13 %	242	12 %
Lördag	179	21 %	245	21 %	424	21 %
Söndag	146	17 %	173	15 %	319	16 %
<b>Totalt</b>	<b>866</b>	<b>100 %</b>	<b>1158</b>	<b>100 %</b>	<b>2024</b>	<b>100 %</b>

Tabell 3. Andra brott anmälda i samband med våldtäkten, fördelat på åren 1995 och 2000 samt totalt.

Övriga brott anmälda	Årtal för anmälan				Totalt	
	1995		2000		antal	andel
	antal	andel	antal	andel		
Inga övriga brott	583	67 %	794	69 %	1377	68 %
Våldsbrott	61	7 %	91	8 %	152	8 %
Fridsbrott	57	7 %	70	6 %	127	6 %
Sexualbrott	33	4 %	35	3 %	68	3 %
Övriga brott	36	4 %	29	3 %	65	3 %
Vålds- och fridsbrott	81	9 %	110	9 %	191	9 %
Vålds- och sexualbrott	2	0 %	13	1 %	15	1 %
Frids- och sexualbrott	7	1 %	8	1 %	15	1 %
Vålds-, frids- och sexualbrott	6	1 %	8	1 %	14	1 %
<b>Totalt</b>	<b>866</b>	<b>100 %</b>	<b>1158</b>	<b>100 %</b>	<b>2024</b>	<b>100 %</b>

Tabell 4. Offrets ålder, fördelat på åren 1995 och 2000 samt totalt (internt bortfall 12 procent).

Offrets ålder	Årtal för anmälan				Totalt	
	1995		2000		antal	andel
	antal	andel	antal	andel		
15–17 år	106	14 %	165	16 %	271	15 %
18–20 år	114	15 %	177	17 %	291	16 %
21–24 år	101	14 %	151	15 %	252	14 %
25–29 år	120	16 %	150	15 %	270	15 %
30–39 år	163	22 %	215	21 %	378	21 %
40–49 år	106	14 %	123	12 %	229	13 %
50–59 år	24	3 %	40	4 %	64	4 %
60 år eller äldre	12	2 %	10	1 %	22	1 %
<b>Totalt</b>	<b>746</b>	<b>100 %</b>	<b>1031</b>	<b>100 %</b>	<b>1777</b>	<b>100 %</b>

Tabell 5. Anmälare, fördelat på åren 1995 och 2000 samt totalt (internt bortfall 3 procent).

Anmälare	Årtal för anmälan				Totalt	
	1995		2000		antal	andel
	antal	andel	antal	andel		
Offret	682	81 %	857	76 %	1539	79 %
Familjemedlem, släkting	37	4 %	60	5 %	97	5 %
Vän	25	3 %	39	3 %	64	3 %
Läkare, vård-/behandlingshemspersonal	24	3 %	35	3 %	59	3 %
Socialtjänst	11	1 %	12	1 %	23	1 %
Pojkvän	7	1 %	14	1 %	21	1 %
Make, sambo	2	0 %	9	1 %	11	1 %
Polis	9	1 %	28	2 %	37	2 %
Vittne	12	1 %	23	2 %	35	2 %
Ordningsvakt/väktare	3	0 %	8	1 %	11	1 %
Skolpersonal	3	0 %	7	1 %	10	1 %
Gärningsman	1	0 %	1	0 %	2	0 %
Övriga	22	3 %	29	3 %	51	3 %
<b>Totalt</b>	<b>838</b>	<b>100 %</b>	<b>1122</b>	<b>100 %</b>	<b>1960</b>	<b>100 %</b>

Tabell 6. Tidpunkt för anmälan, fördelat på åren 1995 och 2000 samt totalt (internt bortfall 4 procent).

Tidpunkt för anmälan	Årtal för anmälan				Totalt	
	1995		2000		antal	andel
	antal	andel	antal	andel		
Direkt i anslutning till brottet	276	34 %	357	32 %	633	33 %
Inom ett dygn, men inte direkt	152	18 %	199	18 %	351	18 %
Inom en vecka, efter mer än ett dygn	142	17 %	200	18 %	342	18 %
Efter cirka en månad	82	10 %	128	12 %	210	11 %
Inom ett år, efter mer än en månad	104	13 %	142	13 %	246	13 %
Efter mer än ett år	67	8 %	85	8 %	152	8 %
<b>Totalt</b>	<b>823</b>	<b>100 %</b>	<b>1111</b>	<b>100 %</b>	<b>1934</b>	<b>100 %</b>

Tabell 7. Rättsintyg utfärdat, fördelat på åren 1995 och 2000 samt totalt.

Rättsintyg utfärdat	Årtal anmälan				Totalt	
	1995		2000		antal	andel
	antal	andel	antal	andel		
Nej/framkommer ej	652	75 %	886	77 %	1538	76 %
Ja	214	25 %	272	23 %	486	24 %
<b>Totalt</b>	<b>866</b>	<b>100 %</b>	<b>1158</b>	<b>100 %</b>	<b>2024</b>	<b>100 %</b>

Tabell 8. Typ av våld fördelat på åren 1995 och 2000 samt totalt.

Typ av fysiskt våld	Årtal för anmälan				Totalt	
	1995		2000		antal	andel
	antal	andel	antal	andel		
Ej fysiskt våld	72	8 %	98	8 %	170	8 %
Ringa fysiskt våld	383	44 %	470	41 %	853	42 %
Grovt fysiskt våld	115	13 %	129	11 %	244	12 %
Mycket grovt fysiskt våld	77	9 %	80	7 %	157	8 %
Graden av våld går inte att bedöma	25	3 %	41	4 %	66	3 %
Framkommer ej	194	22 %	340	29 %	534	26 %
<b>Totalt</b>	<b>866</b>	<b>100 %</b>	<b>1158</b>	<b>100 %</b>	<b>2024</b>	<b>100 %</b>

Tabell 9. Offret vill inte anmäla/medverka, fördelat på åren 1995 och 2000 samt totalt.

Offrets medverkan	Årtal för anmälan				Totalt	
	1995		2000		antal	andel
	antal	andel	antal	andel		
Vill inte anmäla/medverka	93	11 %	138	12 %	231	11 %
Medverkar/framkommer ej	773	89 %	1020	88 %	1793	89 %
<b>Totalt</b>	<b>866</b>	<b>100 %</b>	<b>1158</b>	<b>100 %</b>	<b>2024</b>	<b>100 %</b>

Tabell 10. Mötesplats, fördelat på åren 1995 och 2000 samt totalt (internt bortfall 14 procent).

Mötesplats	Årtal anmälan				Totalt	
	1995		2000		antal	andel
	antal	andel	antal	andel		
Offrets och eller gärningsmannens bostad	327	44 %	423	43 %	750	43 %
Annans bostad	39	5 %	50	5 %	89	5 %
Gata, väg, park	159	21 %	208	21 %	367	21 %
Restaurang, diskotek, pub etc	134	18 %	179	18 %	313	18 %
Bil	11	1 %	22	2 %	33	2 %
Annan plats	81	11 %	110	11 %	191	11 %
<b>Totalt</b>	<b>751</b>	<b>100 %</b>	<b>992</b>	<b>100 %</b>	<b>1743</b>	<b>100 %</b>



Tabell 11. Brottsplats, fördelat på åren 1995 och 2000 samt totalt (internt bortfall 10 procent).

Brottsplats	Årtal anmälan					
	1995		2000		Totalt	
	antal	andel	antal	andel	antal	andel
Offrets och eller gärningsmannens bostad	482	61 %	618	60 %	1100	60 %
Annans bostad	58	7 %	82	8 %	140	8 %
Inomhus, annan plats	83	11 %	113	11 %	196	11 %
Bil	25	3 %	50	5 %	75	4 %
Utomhus, bebyggt område	38	5 %	57	6 %	95	5 %
Utomhus, ensligt område	39	5 %	50	5 %	89	5 %
Utomhus, oklart	64	8 %	65	6 %	129	7 %
<b>Totalt</b>	<b>789</b>	<b>100 %</b>	<b>1035</b>	<b>100 %</b>	<b>1824</b>	<b>100 %</b>

Tabell 12. Relationen mellan offer och gärningsman, fördelat på åren 1995 och 2000 samt totalt (internt bortfall 7 procent).

Relation	Årtal för anmälan				Totalt	
	1995		2000		antal	andel
	antal	andel	antal	andel		
Helt obekant	156	19%	219	20%	375	20%
Ytligt bekant	229	28%	280	26%	509	27%
Nära relation totalt	254	32%	341	32%	595	32%
(nuvarande)	(128)	16%	197	18%	325	17%
(före detta)	(126)	16%	144	13%	270	14%
Inom familj/släkt	21	3%	36	3%	57	3%
Övriga	144	18%	201	19%	345	18%
<b>Totalt</b>	<b>804</b>	<b>100%</b>	<b>1077</b>	<b>100%</b>	<b>1881</b>	<b>100%</b>

# English summary

## National study of rapes reported to the police

*Author:* Erik Grevholm, Lotta Nilsson, Malena Carlstedt

*Published by:*

National Council for Crime Prevention (BRÅ)

P.O. Box 1386,

SE-111 93 Stockholm, Sweden

*Reference:*

BRÅ-report 2005:7

ISSN 1100-6676, ISBN 91-38-32184-X

*Available in Swedish from:*

Fritzes kundservice,

SE-106 47 Stockholm, Sweden

This study takes as its point of departure the need for a description of reported consummated rape offences (i.e. excluding offences recorded as attempted rape). The objective is to provide a more detailed picture of rape offences than can be seen on the basis of existing crime statistics and thereby improve the basic knowledge available with regard to rapes reported to the police. The study builds to a large extent on information from victims, of whom the vast majority are women. This means that the study proceeds from the perceptions, experiences and from the reality experienced by women.

The study is based on information from approximately 90 per cent of all cases of consummated rape reported to the police in the years 1995 and 2000, which has been collected from each of Sweden's regional police authorities. The material contains data relating to 2,370 reported rapes, with a total of 2,277 victims and 2,745 perpetrators. The police reports refer to acts that were recorded as consummated rapes at the time the incident was originally reported. The information presented in the report is for the most part based on descriptions provided by the victims, which means that data relating to the perpetrators is rather sketchy. Since the data have been collected from police reports, they refer to events where the judicial questions of whether the act constituted a crime and whether the perpetrator is guilty have yet to be established.

The study may be assumed to constitute a faithful reflection of reported rape offending for the two years that have been sampled. Our assessment is that generally speaking there are good grounds for generalising the findings to rape offences reported to the police during the majority of the 1990s and the early years of the 21st century. However, considerably more caution is

required in relation to any attempt to generalise from the findings to the total of actual rape offences, i.e. including those not reported to the police.

## In the majority of cases, victims and perpetrators know one another

The findings clearly show that a majority of the total number of reported rapes are committed by perpetrators who are well-known to, or at least acquainted with, the victim. As regards rapes against victims aged fifteen or over, the most common relational pattern involves the victim being, or having been, involved in an intimate relationship with the offender (32 per cent). Of these two alternatives, an ongoing relationship represents the most common pattern (17 per cent). The second most common pattern involves the victim and the perpetrator being superficially acquainted with one another (27 per cent), having met or gone out together one evening for example. Many of the rapes linked to participation in public entertainments are found within this category. The third most common pattern involves a victim and a perpetrator who are not known to one another (20 per cent). Many of the rapes in this category are comprised of assault-rapes. In addition, there are cases where the perpetrator is a member of the victim's immediate or extended family, a close acquaintance, or a colleague from work or school/college, but these patterns are generally less common.

The majority of rapes are committed in the home of one of the parties involved (60 per cent). As regards the large proportion of rapes that are committed by perpetrators with whom the victim is or has been involved in an intimate relationship, other offences are simultaneously reported in addition to the rape itself in over half of such cases. These offences often relate to assaults, commonly combined with threatening behaviour. This shows that the rape itself is often not an isolated incident experienced by the victim, but rather constitutes part of a pattern of victimisation.

The perpetrators in cases of rapes against children under the age of fifteen are also often closely acquainted with the victims, but are primarily members of the victim's immediate or extended family. There are also other ways in which the findings relating to the youngest victims differ from those noted with respect to those aged fifteen or over. Differences are marked in relation to the question of who it is that reports the offence, for example, a factor that is included in the presentation of findings.

## The victims are usually young

The study shows that the victims in a significant proportion of cases are very young. Twenty-nine per cent are under eighteen years of age – and thus children according to the definition employed in the UN Convention on the Rights of the Child. Fifteen per cent of all the rapes included in the study were perpetrated against children under the age of fifteen.

Within the group of victims aged fifteen or over, the median age is 26 years, and slightly over 60 per cent are under 30. When all victims are

included, the median age stands at 20 years in connection with rapes involving more than one perpetrator, 24.5 years in connection with rapes related to participation in public entertainments, and 23 years in relation to assault-rapes.

## Types of rape that have attracted special attention

The presentation of findings includes separate presentations of rapes involving more than one perpetrator, rapes related to participation in public entertainments and assault-rapes. These constitute types of rape that have attracted a substantial amount of attention in the context of rape reporting and the debate surrounding this type of crime.

*Rapes involving more than one perpetrator* comprise eleven per cent of the rapes included in the study, a proportion that is more or less identical across the two years sampled. Perpetrators are counted such as to include co-perpetrators, who may have assisted in the rape by holding the victim down, for example. In the majority of these cases (61 per cent), the rape was committed by two perpetrators. The most common scenario involved the perpetrator first meeting or confronting the victim out of doors, and rapes actually committed out of doors were somewhat more common in this category than rapes committed indoors. The most common pattern in this category of rapes involved perpetrators and victims who were not known to one another (40 per cent of cases), but it was also common for them to be superficially acquainted (33 per cent).

*Rapes related to public entertainments* comprise those cases where the perpetrator first meets or directly confronts the victim at a place of public entertainment or at a place that may otherwise be linked to participation in public entertainments. Fourteen per cent of the rapes included in the study are of this type, with this proportion once again being the same across the two years sampled by the study. In most cases (70 per cent), the victim and perpetrator are superficially acquainted, not unusually having met for the first time the same evening that the rape is committed. It is common for them to have gone home together, with the most common crime scene being the victim's or the perpetrator's home (47 per cent). The material shows that at least 43 per cent of the perpetrators have consumed alcohol. A large majority of the victims (at least 78 per cent) have also consumed alcohol, and of these some are extremely intoxicated (at least twenty per cent). Information relating to the perpetrator's alcohol consumption is not as complete as that available for the victims. Thus noting a higher proportion among the victims does not in reality mean that more of the victims than the perpetrators have consumed alcohol.

*Assault-rapes* are defined in the present context as rapes that are committed by perpetrators unacquainted with the victim and that are initiated by means of a sudden attack. Assault-rapes comprise twelve per cent of the total number of rapes included in the study, a proportion that is very similar across the two years sampled. The majority of these rapes are committed out of doors (78 per cent) and many of them take place on the weekend and

during the summer months. Assault-rapes account for 43 per cent of the total number of rapes committed out of doors. Two or more perpetrators are found in a little over one in five assault-rapes. The use of violence is extensive. At least 38 per cent of the victims have been exposed to aggravated and at times extremely serious violence. In at least fifteen per cent of assault-rapes, the victim has been threatened with a knife, gun or some other kind of weapon.

The report presents the major categories of rape separately on the basis of the most common types of relationship found between victim and perpetrator. There are major differences of several different kinds between types of rape differentiated on the basis of the nature of this relationship. The findings show that this division may constitute a fruitful point of departure for discussions and deliberations as to crime policy and other measures that may be introduced to combat different types of rape.

## Trends

The number of consummated rapes reported to the police has increased dramatically, more than tripling over the course of the past two decades. A total of 2,261 consummated rapes were reported to the police in the year 2004. The results of the current study do not provide an infallible basis for stating to what extent this massive increase reflects an actual increase in rape crime. In order to clarify trends in actual rape crime with a greater level of confidence, complementary sources of data are required, such as may be produced by recurrent, large-scale survey studies. The simple analyses conducted on the basis of the crime statistics and the material collected specifically for the current study do not suggest that a major increase has occurred in the propensity to report these offences. One finding that points in this direction is the lack of any substantial differences in the distribution of the variables examined in the study between the two years. It does appear to be the case however that a legislative change introduced in 1998 has led to certain offences that would previously have been recorded as sexual coercion or attempted rape, subsequently being recorded as consummated crimes. It is likely that this change may explain some part of the substantial increase in the number of reported rapes over recent years.

It is not possible to exclude the possibility that the dramatic increase in reported rape offences may at least to some extent be the result of an increase in the propensity to report these crimes to the police. On the whole, however, no support was found for interpretations suggesting that this factor, even taken in combination with the effects of the legislative change referred to above, would be sufficient to explain any major part of the increase in the number of reported rapes. Thus it has not been established, but it does not appear unlikely, that the number of rapes committed has in fact increased.