

Dödligt våld mot kvinnor i nära relationer

BRÅ-rapport 2001:11

BRÅ

centrum för kunskap om brott och åtgärder mot brott

Brottsförebyggande rådet (BRÅ) verkar för att brottsligheten minskar och tryggheten ökar i samhället. Det gör vi genom att ta fram fakta och sprida kunskap om brottslighet, brottsförebyggande arbete och rättsväsendets reaktioner på brott.

Denna rapport kan beställas hos bokhandeln eller hos
Fritzes Kundservice, 106 47 Stockholm. Telefon 08-690 91 90,
fax 08-690 91 91, e-post order.fritzes@liber.se

Produktion:

Brottsförebyggande rådet, Information och förlag,
Box 1386, 111 93 Stockholm. Telefon 08-401 87 00, fax 08-411 90 75,
e-post info@bra.se

BRÅ på Internet www.bra.se
ISSN 1100-6676, ISBN 91-38-31780-X

Författare: Mikael Rying
Omslag: Johanna Blomberg
Tryck: DocuSys, Sollentuna, 2001
© Brottsförebyggande rådet

Innehåll

Förord	5
Sammanfattning	6
Dödligt våld mot kvinnor i nära relationer minskar	6
Många gärningsmän har tidigare hotat och misshandlat	6
Kniv vanligast	7
Psykisk sjukdom eller störning hos gärningsmän vanligt	7
Både offer och gärningsmän härstammar ofta från annat land	7
Vanligt att gärningsmännen har låg social status och är kriminellt belastade	7
Brottsrubriceringen mord är vanligare vid dödligt våld mot kvinnor i nära relationer än vid dödligt våld generellt	8
Inledning	9
Material och metod	10
Dödligt våld mot kvinnor generellt under 1990-talet	12
Kvinnan känner ofta gärningsmannen	12
Fall med kvinnliga offer klaras oftare upp	13
Dödligt våld mot kvinnor i nära relationer under 1990-talet	16
Dödligt våld mot kvinnor i nära relationer minskar	16
Tidigare förekomst av hot och våld	19
Omständigheter vid brotten	21
Svartsjuka och separationsproblem vanliga motiv	21
Brotten sker i bostäderna	22
Kniv dominerar	23
Ovanligt med vittnen	25
Relativt vanligt med självmord	25
Offer och gärningsmän	27
Åldersfördelning	27
Utlandsfödda är överrepresenterade	28
Alkohol spelar mindre roll vid dödligt våld mot kvinnor i nära relationer än vid dödligt våld generellt	29
Rättspsykiatriska undersökningar av gärningsmännen	29
Gärningsmännen ofta psykiskt störda eller psykiskt sjuka	30
Gärningsmännen har ofta låg social status	32
Gärningsmän med alkoholproblem är ofta kriminellt belastade	33

Brottsrubriceringar och utdömda påföljder	34
Mord en vanligare brottsrubricering vid dödligt våld mot kvinnor i nära relationer än vid dödligt våld generellt	34
Många döms till rättspsykiatrisk vård	35
Bilagor	
Bilaga 1. Tabeller	37
Bilaga 2. Definitioner och analysbeskrivningar.....	40
Referenser	42
English summary	45

Förord

Sedan början av 1990-talet har våldet mot kvinnor varit en uppmärksammas fråga som diskuterats i många olika sammanhang. Behovet av kunskap inom området är stort och en förutsättning för en seriös debatt om meningsfulla åtgärder.

Denna rapport behandlar den mest extrema formen av våld mot kvinnor, det dödliga våldet. Och då specifikt det dödliga våld som sker i nära relationer, det vill säga när en nuvarande eller före detta make, sambo, fästman eller pojkvän tar livet av sin kvinna.

Rapporten bygger på en genomgång av samtliga fall av dödligt våld mot kvinnor i nära relationer under 1990-talet. Utifrån detta underlag har faktorer som gärningsmännens motiv, psykiska status och tidigare brottsbelastning analyserats, liksom om samhället känt till att det fanns en hotbild.

Rapportens målgrupper är regering och riksdag samt anställda inom rättsväsendet, socialtjänsten samt hälso- och sjukvården och personer verksamma vid kvinnojourer och övriga som i sin verksamhet kommer i kontakt med problemet.

Rapportens författare är fil.lic. Mikael Rying, verksam vid länskriminalpolisen i Stockholm, som på Brottsförebyggande rådets (BRÅ) uppdrag utfört ovanstående genomgång och analys. Professor Lars Lidberg vid Karolinska institutet har bidragit med sakkunskap vid klassificeringen av de rättspsykiatriska diagnoserna. Docent Marie Torstensson-Levander har granskat rapporten och lämnat synpunkter.

Stockholm i oktober 2001

Ann-Marie Begler
Generaldirektör

Jan Ahlberg
Enhetschef

Sammanfattning

Kunskapen om det dödliga våldet mot kvinnor i nära relationer är relativt liten. Hur många faller till exempel offer för detta brott? Utifrån ett stort material om samtliga polisanmälda fall av dödligt våld under 1990-talet har uppgifter om de fall som avser dödligt våld mot kvinnor i nära relationer ställts samman. Det innebär att samtliga anmälda fall av mord, dråp och misshandel med dödlig utgång begångna mot kvinnor i nära relationer i Sverige under perioden 1990-1999 har studerats och utgör det underlag som rapporten bygger på.

Dödligt våld mot kvinnor i nära relationer minskar

Varje år dödas i genomsnitt drygt 90 personer genom kriminellt dödligt våld. Av dessa är ungefär en tredjedel kvinnor (33 per år). Sexton (16) av dessa kvinnor dödas av en man som de vid brottstillfället har eller har haft en nära relation till, det vill säga nuvarande eller tidigare make, sambo, fästman eller pojkvän.

Utifrån mediernas rapportering är det lätt att tro att dessa brott har ökat. En jämförelse med 1970-talet visar emellertid att det dödliga våldet mot kvinnor i nära relationer har minskat med omkring 30 procent. Någon entydig förklaring till detta är svår att finna. Sociala förändringar och en ökad uppmärksamhet på våldet mot kvinnor kan ha haft betydelse liksom vissa lagändringar. Framsteg inom sjukvården, som innebär att man i större utsträckning klarar offer med till exempel knivskador, kan också ha haft betydelse. Att mediernas bevakning har ökat medvetenheten om våldet mot kvinnor, har med stor säkerhet haft betydelse liksom framväxten av kvinnojourer.

Många gärningsmän har tidigare hotat och misshandlat

Det är mycket vanligt att gärningsmannen redan före det aktuella brottstillfället har hotat och misshandlat kvinnan. I mer än 40 procent av fallen finns uppgifter om tidigare hot och i mer än en tredjedel om tidigare våld. Det kan dock bara betraktas som minimisiffror eftersom detta endast är de uppgifter som finns redovisade i polisutredningarna.

Svartsjuka och problem i samband med separationer var motivet i 60 procent av fallen. Gärningsmannen som ofta har ett stort behov av att kontrollera har, när han känt sitt kontrollbehov hotat, dödat kvinnan.

Kniv vanligast

Att använda kniv är, liksom vid dödligt våld generellt, den dominerande våldsmetoden. Sedan 1970-talet har det blivit än vanligare att använda kniv.

Att mannen stryker kvinnan är nästan dubbelt så vanligt som vid dödligt våld i övrigt. I dessa fall är det också relativt vanligt att det även förekommer misshandel. Däremot är det ovanligt att kvinnor dödas som ett resultat av ”ren” misshandel (sparkar och slag), i genomsnitt en kvinna per år.

Skjutvapen förekommer i knappt 20 procent av fallen och andelen har dessutom minskat sedan 1970-talet.

Psykisk sjukdom eller störning vanligt

Det är mycket vanligt att gärningsmännen lider av psykisk sjukdom eller störning. 80 procent av de män som dödar en kvinna i en nära relation är psykiskt sjuka eller psykiskt störda. Enligt rättspsykiatriska datauppgifter dominerar två diagnosgrupper; psykosjukdomar och personlighetsstörningar.

I en fjärdedel av fallen begår gärningsmännen självmord i samband med brotten. Dessa män lider dubbelt så ofta som andra gärningsmän av psykisk sjukdom.

Alkohol spelar en betydligt mindre roll vid dödligt våld mot kvinnor i nära relationer än vid dödligt våld generellt.

Både offer och gärningsmän härstammar ofta från annat land

En stor andel av såväl gärningsmän som offer är födda i annat land än Sverige. Nära 40 procent av gärningsmännen och 30 procent av offren är födda i annat land och det är mycket vanligt att de kommer från samma land. Inte sällan är det frågan om familjer som lämnat sina hemländer av flyktingskäl. Majoriteten av de utlandsfödda gärningsmännen kommer från något annat land i Europa.

Vanligt att gärningsmännen har låg social status och är kriminellt belastade

Gärningsmännen är vanligen personer som har låg social status i samhället. I nära hälften av fallen är de antingen arbetslösa, har beredskapsarbete eller är förtidspensionerade.

Gärningsmännen var i 60 procent av fallen registrerade för tidigare brottslighet. De dominerande brotten var olaga hot, våldsbrott, stöldbrott och trafikbrott.

Brottsrubriceringen mord är vanligare vid dödligt våld mot kvinnor i nära relationer än vid dödligt våld generellt

Brottsrubriceringen vid det dödliga våldet mot kvinnor i nära relationer är vanligen betydligt strängare än vid det dödliga våldet generellt. I drygt 70 procent av fallen med dödligt våld mot kvinnor i nära relationer bedömdes gärningen som mord. Motsvarande siffra i fall med dödligt våld generellt är 56 procent.

Vad gäller påföljdsvalet är det framför allt två omständigheter som skiljer dödligt våld mot kvinnor i nära relationer från dödligt våld generellt. Dels döms en större andel av gärningsmännen i de förstnämnda fallen till rättspsykiatrisk vård, dels får de genomsnittligt längre fängelsestraff. Förklaringen till den längre fängelsetiden är att en stor andel av dessa fall rubriceras som mord.

Inledning

När en kvinna dödas i en nära relation är det en extrem form av dödligt våld. Dödligt våld mot kvinnor i nära relationer har diskuterats mycket i den allmänna debatten, speciellt under det senaste decenniet. Trots uppmärksamheten är dock kunskapen om dessa brott otillräcklig.

Under senare år har nya metoder prövats för att minska särskilt mäns våld mot kvinnor som de har eller har haft en nära relation till. Ny lagstiftning, som lagen om besöksförbud och kvinnofridslagen har införts, men även praktiska åtgärder har vidtagits. Exempel på detta är så kallade larmpaket, som delas ut till hotade kvinnor. Vidare pågår introduktion och utveckling av arbetet med så kallade farlighetsbedömningar, bland annat för att kunna göra tidiga bedömningar av hur farliga de gärningsmän är som hotar och utövar våld mot kvinnor.

Syfte

Det övergripande syftet med denna rapport är att ge grundläggande kunskap om det dödliga våldet mot kvinnor i nära relationer. Det sker huvudsakligen genom en detaljerad genomgång av de fall som inträffat i Sverige under perioden 1990-1999, totalt 164 fall.

Definition

Eftersom avsikten med denna undersökning är att beskriva det dödliga våld som betraktas som kriminellt har följande definition använts:

De polisanmälda fall av uppsåtligt våld som lett till döden, det vill säga mord, dråp, misshandel med dödlig utgång, och som av rättsväsendet slutgiltigt bedömts som kriminellt dödligt våld. För en mer detaljerad beskrivning se bilaga 2.

Vad gäller definitionen av begreppet nära relation avses i denna undersökning de fall där gärningsmannen vid brottstillfället var eller hade varit make, sambo, fästman eller pojkvän till offret.

Material och metod

Undersökningsmaterialet

Materialet som ligger till grund för denna undersökning har samlats in för att kartlägga det dödliga våldet i Sverige under 1990-talet (Rying, 2000). Datainsamlingen bygger på följande informationskällor:

- *Rikspolisstyrelsens brottsanmälningsregister*

Ur Rikspolisstyrelsens brottsanmälningsregister har uppgifter om samtliga anmälda fall av dödligt våld, det vill säga mord, dråp och misshandel med dödlig utgång, hämtats. Genom detta material har samtliga fall kunnat identifieras.

- *Polisens förundersökningsmaterial*

Från respektive polismyndighet har uppgifter ur förundersökningsmaterialet inhämtats. Det har i första hand rört sig om kopior på aktuella polisanmälningar och personblad, men ibland även förhör och obduktionsprotokoll. I många fall har även kontakter tagits med respektive polisutredare.

- *Rikspolisstyrelsens Person- och BelastningsRegister (PBR)*

Från PBR har uppgifter om domar i aktuella fall samt gärningsmännens tidigare registrerade brottslighet erhållits. Då avlidna personer gallras ur detta register, saknas uppgifter avseende de gärningsmän som begått självmord i samband med brottet.

- *Vissa domar*

Domar har i viss utsträckning beställts från respektive domstol. Det är främst de domar som behövdes för att komplettera datainsamlingen som beställts.

- *Uppgifter ur rättspsykiatriska undersökningar (RPU) från Rättsmedicinalverket*

Från Rättsmedicinalverket har uppgifter erhållits ur RPU. De uppgifter som främst kommit att användas i denna undersökning är de psykiatriska diagnoser som fastställts, liksom läkarens bedömning av huruvida gärningsmannen lider av en "allvarlig psykisk störning" eller inte. Det sistnämnda är avgörande för om gärningsmannen kan dömas till fängelse eller inte.

Kodning av materialet

En stor del av materialet fanns redan tillgängligt genom en större redovisning av det dödliga våldet i Sverige under perioden 1990-1998 (Rying, 2000). Detta material har använts tillsammans med senare insamlat material avseende år 1999. I stort sett samma metod och variabelkodning användes

tidigare i en undersökning av det dödliga våldet i Stockholm 1951-1991 (Wikström, 1993). Ett antal nya variabler ingår dock i denna undersökning. Bland annat ingår utförligare uppgifter om påföljderna liksom uppgifter ur RPU.

Generellt är bortfallet relativt litet för de variabler som redovisas. En av de viktigaste orsakerna till detta är att muntlig kontakt med de utredande poliserna har tagits i mycket stor utsträckning. I de fall bortfallet överstiger fem procent, diskuteras detta i samband med redovisningen av respektive variabel.

Dödligt våld mot kvinnor generellt under 1990-talet

Under perioden 1990-1999 blev 935 personer i Sverige offer för dödligt våld (tabell 1). Av dessa var 326 kvinnor (inklusive barn under 15 år). De utgör därmed 35 procent av offren totalt. Utvecklingen visar en något svagt nedåtgående trend för antalet kvinnliga offer under perioden. Som mest, sett till ett enskilt år, föll 42 kvinnor offer för dödligt våld, år 1992 och som minst 27 kvinnor, år 1995.

Tabell 1. Könsfördelning av offer för dödligt våld i Sverige, perioden 1990-1999. Antal och andelar (procent).

	Kvinnor		Män		Totalt	
	Antal	Andel	Antal	Andel	Antal	Andel
1990	28	34	55	66	83	100
1991	31	30	74	70	105	100
1992	42	39	66	61	108	100
1993	36	36	63	64	99	100
1994	34	37	59	63	93	100
1995	27	33	54	67	81	100
1996	33	35	61	65	94	100
1997	34	39	53	61	87	100
1998	29	32	62	68	91	100
1999	32	34	62	66	94	100
Summa	326	35	609	65	935	100

Kvinnan känner ofta gärningsmannen

Genomgången av anmälningarna visar att de kvinnliga offren för dödligt våld i 86 procent av fallen kände gärningsmannen (tabell 2). Om man bortser från de fall där gärningsmannen förblivit okänd stiger andelen till 93 procent av fallen.

Vidare framgår av tabellen att drygt hälften av det dödliga våldet mot kvinnor begås av en man de har eller har haft en nära relation till. En ungefär lika stor andel av fallen begås således av andra personer, men alltså i flertalet fall någon som kvinnan känner. Av det skälet görs nedan en kortare genomgång av de fall där relationen mellan offret och gärningsmannen var en annan (förutom barn som offer).

Tabell 2. Fördelning av kvinnliga offers relationer till gärningsmannen vid dödligt våld i Sverige, perioden 1990-1999. Avser offrets huvudrelation till gärningsmannen. Antal och andelar (procent).

	Antal	Andel
Barn under 15 år	40	12
Ouppklarade fall	26	8
Obekanta	20	6
Bekanta, ej familj	40	12
Familj, exklusive man i nära relation	36	11
Man i nära relation	164	51
Summa	326	100

Fall med kvinnliga offer klaras oftare upp

Ouppklarade fall

Under perioden 1990-1999 återfinns 26 ouppklarade fall av dödligt våld mot kvinnor över 14 år. Kvinnor utgör därmed en mindre andel av offren vid de ouppklarade fallen än vid dödligt våld totalt sett, 19 procent mot 35 procent. De fall av dödligt våld som förblir ouppklarade sker oftare på allmänna platser än det dödliga våldet generellt. En analys av ouppklarade fall av dödligt våld generellt på allmän plats, visar att relationen mellan de inblandade är lösare än annars.

Motiven vid ouppklarade fall med kvinnliga offer är i denna undersökning i princip okända. Dels beror det på att polisen inte velat avslöja motiven innan fallet är löst, dels på att de i vissa fall inte känner till orsaken till brottet.

Det finns ingen särskild våldsmetod som dominerar. Omständigheter vid dessa ouppklarade fall, talar för att de kvinnliga offren oftast dödas av någon bekant. Flertalet fall skedde i en bostad och i de fall en misstänkt, men ej dömd, gärningsman förekommit, har denne varit bekant med offret (Rying, 2000). Bland de få fallen som skedde på allmänna platser, hade endast tre av fallen karaktären av överfall, till exempel sexualmord.

Fall mellan obekanta

Under perioden 1990-1999 föll 20 kvinnor offer för en obekant gärningsman. Andelen kvinnor som faller offer för en obekant gärningsman är påtagligt mindre än motsvarande andel när det gäller män. Antalet kvinnor som fallit offer för obekanta gärningsmän, skulle varit i princip varit detsamma varje år under 1990-talet om det inte vore för två mycket speciella händelser,

nämligen dödsskjutningarna i Falun och vid Stureplan i Stockholm år 1994 med fem respektive tre kvinnliga offer.

Tre motivgrupper utkristalliserar sig: de kvinnor som dödades i samband med de två fallen av massmord i Falun och vid Stureplan, sexualmord och övriga motiv.

Motiven vid de två fallen av massmord kan karaktäriseras som någon typ av hämnd för upplevda kränkningar. En hämnd som i samtliga fall drabbade offer som inte var inblandade i de ursprungliga situationerna. Dessa kvinnor blev offer av enbart det skälet att de råkade befinna sig på brottsplatsen i brottsögonblicket.

Sexualmord är, enligt vad som framkommit i denna undersökning, sällsynta i Sverige. I genomsnitt begås ett sådant känt fall per år. Dessa fall är koncentrerade till det dödliga våldet mellan "obekanta". Gärningsmännen är oftast äldre än offren.

I gruppen övriga motiv ingår bland annat tre fall där det kvinnliga offret blivit dödat i samband med rån. Det är här fråga om äldre kvinnor som rånas i sina hem av yngre manliga gärningsmän.

Dödligt våld mellan bekanta

Under 1990-talet dödades 40 kvinnor av en för dem bekant gärningsman som dock inte var familjemedlem och som offret inte hade eller hade haft en nära relation till. Medianåldern för dessa offer är 44 år medan gärningsmännen är något yngre. De flesta fallen skedde i bostadsmiljön och då till en övervägande del i offrets eget hem.

I fyra av fallen begicks gärningen av en kvinna. Motiven i dessa fall var bland annat svartsjuka. Två av fallen begicks på psykiatriska kliniker av en medpatient till offren.

När manliga gärningsmän förekom dominerade ett par olika motivgrupper. I en fjärdedel av fallen var gärningsmannen psykiskt sjuk när han begick det dödliga våldet. Brottsliga motiv låg bakom en femtedel av fallen. Det rörde sig om såväl rån i offrets bostad som uppgörelser om illegala affärer, till exempel gällande narkotika. Vidare var det nästan lika vanligt med missbruksrelaterade fall med dödlig utgång (fyra fall), som sexualrelaterade fall (fem fall).

Dödligt våld inom familjen

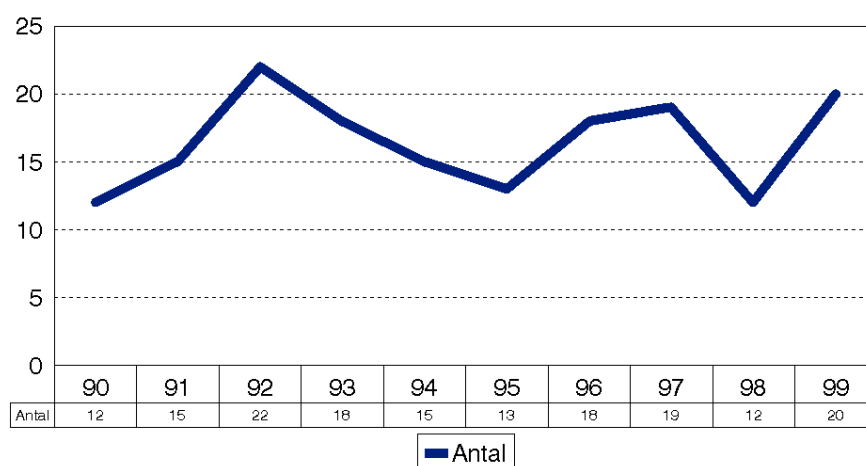
Under 1990-talet dödades 36 kvinnor av någon annan familjemedlem än en man de hade eller hade haft en nära relation till. I över 60 procent av dessa fall var gärningsmännen vuxna barn till offren. När vuxna barn dödar sin förälder är förövaren nästan alltid en man. I övriga mer sällsynta fall handlar det om att gärningsmannen var förälder, syskon eller släkt med offret på annat sätt.

I "familjefallen" är alkoholpåverkan och alkoholmissbruk hos offren mycket sällsynta, men något vanligare hos gärningsmännen.

Våldsmetoderna, som domineras av användning av kniv och hugg/slagvapen, tyder på att våldet begåtts i stark affekt. Forskning har också visat att dödligt våld mot föräldrar ofta begås av barn som är psykiskt sjuka eller störda (Heide, 1995 och 1997; Weisman och Sharma, 1997; Ewing, 1997). Detta bekräftas av det faktum att ungefär hälften av gärningsmännen i dessa fall dömdes till rättspsykiatrisk vård och att ytterligare drygt tio procent begick självmord i samband med brottet. Gärningsmännen var ofta unga, hälften var 30 år eller yngre.

Dödligt våld mot kvinnor i nära relationer under 1990-talet

Under perioden 1990-1999 dödades i Sverige 164 kvinnor (tabell 3) av män i nära relationer. Det innebär att i genomsnitt 16 kvinnor per år blir offer för en man hon har, eller har haft, en nära relation till. Dessa fall utgör knappt 20 procent av det totala dödliga våldet, men hälften av fallen med kvinnliga offer. Antalet fall varierar något år för år, men det går inte att utläsa vare sig någon påtaglig minskning eller ökning under den tioårsperiod som har undersökts här.



Figur 1. Antal kvinnor som offer för dödligt våld i nära relationer i Sverige, perioden 1990-1999.

Dödligt våld mot kvinnor i nära relationer minskar

Bristen på uppgifter i den officiella statistiken samt i den knapphändiga forskningen gör att det inte är möjligt att få fram den exakta utvecklingen av det dödliga våldet mot kvinnor i nära relationer i ett längre perspektiv. Utifrån de källor som finns kan man dock få en relativt god bild av utvecklingen. Den främsta källan för jämförelser är därvid en rikstäckande undersökning som gjorts för perioden 1971-1980 (Rammer, 1989). Om uppgifterna i den undersökningen korrigeras så att de blir jämförbara med uppgifterna i denna undersökning erhålls en bild av utvecklingen som kan betraktas som relevant.

Under perioden 1971-1980 fann Rammer 228 fall av dödligt våld mot kvinnor i nära relationer. Om denna uppgift korrigeras så att den blir jämförbar med föreliggande undersökning, genom att exempelvis fall där gärningsmannen blev frikänd eliminerar, stannar siffran vid 211 fall. Det innebär att i

genomsnitt förekom 21 fall av dödligt våld mot kvinnor i nära relationer under perioden 1971-1980. Jämförs detta med antalet fall under 1990-talet, i genomsnitt 16 fall per år, innebär det att det dödliga våldet mot kvinnor i nära relationer har minskat påtagligt. Nedgången blir än mer tydlig om antalet fall sätts i relation till antalet kvinnor i Sverige. Det handlar då om en minskning med 30 procent om 1990-talet jämförs med 1970-talet. För en mer detaljerad beskrivning se bilaga 2.

Omständigheter som kan förklara varför det dödliga våldet mot kvinnor i nära relationer skulle ha minskat sedan 1970-talet, och därefter stabiliserats under 1990-talet, kan till exempel vara sociala förändringar i samhället. Forskning från USA tyder på att så kan vara fallet. Även där har en tydlig nedgång av denna typ av dödligt våld kunnat konstateras, om än först på senare år (U.S. Department of Justice, 2000). Det dödliga våldet mot kvinnor i nära relationer ökade i mitten av 1980-talet, för att sedan minska efter år 1993. År 1997 noterades den lägsta nivån på 20 år.

Samtidigt måste påpekas att sedan 1970-talet är det främst det dödliga våldet mot män som minskat i USA (Browne, Williams och Dutton, 1999). En delförklaring som nämnts i samband med detta är att de åtgärder som vidtogs för att skydda utsatta kvinnor (beskrivs nedan), har inneburit att kvinnor i allt mindre utsträckning behövt använda dödligt våld mot sina våldsamma män i nödvärn.

Förklaringar till det sjunkande antalet kvinnliga offer för denna typ av dödligt våld som förts fram i USA, är bland annat en större medvetenhet i samhället om våldet mot kvinnor, lagändringar och framväxten av kvinnojourer som skydd i akuta lägen. Enligt Browne och Williams (1993) och Browne, Williams och Dutton (1999) har en form av "social kontroll" avseende våld mot kvinnor, växt fram i samhället sedan 1970-talet. Den innebär att medvetenheten i samhället om våldet mot kvinnor har ökat genom att det lyfts fram i ljuset på ett sätt som tidigare inte var fallet. Med andra ord har ett "privat" problem blivit offentligt. Dessutom genomfördes lagändringar i nästan alla delstater i syfte att öka skyddet för kvinnor. Samtidigt började också framväxten av kvinnojourer på allvar. På så sätt kan man säga att en "tredje partsmekanism" (Browne och Williams, 1993), förutom mannen och kvinnan, tillkommit som skydd för utsatta kvinnor.

Dessa förklaringar stämmer väl in även på svenska förhållanden. Sedan 1970-talet har stora förändringar skett när det gäller synen på våldet mot kvinnor. Följande faktorer kan ha påverkat det faktum att det dödliga våldet mot kvinnor i nära relationer har minskat sedan 1970-talet.

1. Ökad uppmärksamhet på problemet. En ökad medvetenhet om våldet mot kvinnor har skett även i Sverige, inte minst genom olika kvinnorörelser. Det har fått medierna att rikta strålkastarljuset på frågan. Kvinnojourernas framväxt har säkert haft stor betydelse liksom de allt större möjligheterna till skydd för utsatta kvinnor. De har också bidragit till att synlig-

göra detta samhällsproblem och visa på omfattningen av det. I dag finns kvinnojourer på många ställen i landet, vilket ökat möjligheterna för kvinnor att snabbt få fysiskt skydd.

2. *Lagändringar.* År 1982 skedde en lagändring som innebar att alla fall av misshandel kom att falla under allmänt åtal. Tidigare föll misshandelsfall som skett på enskilt område inte under allmänt åtal. Detta har inneburit en viss ökning av antalet anmälda misshandelsbrott mot kvinnor. Detta kan i sin tur ha inneburit att samhället reagerat tidigare på en fortlöpande våldssituation mot kvinnor som, i annat fall, i ett senare skede kunde ha lett till döden.

År 1988 kom lagen om besöksförbud som huvudsakligen är tänkt att skydda kvinnor mot hot och våld från en närstående man. Den innebär bland annat att en person som hotar eller misshandlar en annan person kan förbjudas att uppsöka eller kontakta denne under viss tid. Tio år senare, år 1998, kom en ny bestämmelse i brottsbalken, grov kvinnofridskränkning, som fokuserar på mäns våld mot kvinnor. Den ska användas om en man upprepade gånger utsätter en kvinna, som han har eller har haft en nära relation till, för kränkningar till exempel misshandel, ofredande, hemfridsbrott och sexuellt tvång. En utvärdering har gjorts av hur rättsväsendet tillämpat den nya bestämmelsen, hur domstolarna har bedömt detta brott och vilka män som dömts enligt denna bestämmelse (Lindström och Soukkan, 2000). Ännu är det dock för tidigt att uttala sig om vilken effekt denna lag har haft, eller kommer att få, på våldet mot kvinnor.

3. *Framsteg inom sjukvården,* främst inom akutsjukvården, kan också ha påverkat utvecklingen mot ett minskat antal fall av dödligt våld generellt (Giacopassi och Sparger, 1992; Wikström, 1992), och därmed även fall mot kvinnor som offer för dödligt våld i nära relationer. Enligt dessa undersökningar kan ökade medicinska kunskaper, till exempel avseende knivskador, ha inneburit att fler våldsoffer räddas i dag än tidigare; offer som annars skulle ha avlidit. Det minskade antalet kvinnliga offer för dödligt våld i nära relationer kan således vara ett exempel som tyder på att framstegen inom sjukvården har haft betydelse såväl i Sverige som i USA.

Tidigare förekomst av hot och våld

I forskningen om våld mot kvinnor i nära relationer har man funnit att det dödliga våldet ofta är kulmen på en längre tids våld mot kvinnan (Dugan, Nagin och Rosenfeld, 1999). Därför är det av största vikt att samhället, enskilda personer eller institutioner, får kännedom om sådana förhållanden och då ingriper och i så fall gör det på ett relevant sätt. Denna undersökning visar att av de kvinnor som blev offer för dödligt våld i nära relationer i Sverige under 1990-talet hade minst 42 procent utsatts för hot och minst 36 procent för våld av gärningsmannen innan brottet begicks (tabell 3). I ungefär hälften av dessa kända fall av hot och/eller våld hade polisanmälan gjorts tidigare. I de flesta fall är det samma kvinna som anmält såväl hot som våld till polisen innan det dödliga våldet ägde rum. I majoriteten av fallen där kvinnan varit utsatt för hot och/eller våld var motivet till brottet någon form av svartsjuka i samband med en separation.

Tabell 3. Kända fall av tidigare hot och våld mot kvinnor som blivit offer för dödligt våld i nära relationer i Sverige, perioden 1990-1999. Antal och andel (procent). (För utförligare redovisning, se tabell A i bilaga).

	Antal	Andel
Både hot och våld	58	36
Enbart våld	---	---
Enbart hot	9	6
Ej tidigare känt hot/våld	93	58
Summa	160	100
Bortfall:		
Hot: fyra fall (tre procent).		
Våld: fyra fall (tre procent).		

Det betyder att samhället i många fall, antingen genom bekanta till de inblandade, andra privatpersoner eller polis, känt till att kvinnan befunnit sig i en utsatt situation. Trots detta har man inte kunnat förhindra de fall av dödligt våld där polisanmälan tidigare gjorts. Sådana fall uppmärksammas ofta av medierna. Exempel på en åtgärd som skulle kunna ha effekt, är att gärningsmannen alltid blir gripen av polis vid skäligen misstanke om våld eller allvarligt hot mot en närstående kvinna (Klein, 1996). Detta för att grundligt kunna utreda vad som hänt, men också för att skydda kvinnan mot ytterligare hot och våld. Det akuta frihetsberövandet skulle kunna ha en dämpande effekt på mannen.

Samhällets kännedom om tidigare hot och/eller våld kan vara ännu större än vad som framkommit här. Endast uppgifter ur polisens förundersöknings-

material och intervjuer med polisutredarna har utgjort underlag i frågan. Det kan finnas sådana uppgifter även hos sociala myndigheter eller inom sjukvården. Resultatet får således ses som en miniminivå. Amerikansk forskning i ämnet redovisar betydligt större andel tidigare känt hot och våld än denna undersökning (Smith, Moracco och Butts, 1998).

Vid dödligt våld mot kvinnor i nära relationer är det mycket sällsynt att beslut om besöksförbud finns registrerat. Endast i fem av 120 fall, eller i fyra procent av fallen där uppgifter finns att tillgå, finns ett sådant beslut registrerat i Rikspolisstyrelsens Person- och BelastningsRegister (PBR). Ser man enbart till de fall där rättsväsendet hade kännedom om hot mot kvinnan, stiger andelen till 18 procent. I åtminstone dessa fem fall har besöksförbudet inte haft avsedd effekt, det vill säga fungerat som ett skydd för kvinnan, trots polisanmälningar om hot och våld från gärningsmannens sida.

Det finns utifrån dessa uppgifter anledning att ställa vissa frågor. Hur kommer det sig att besöksförbud utfärdats i endast en knapp femtedel av fallen? Kan beslut om besöksförbud användas i större utsträckning när en kvinna anmäler hot och/eller våld från en närstående man? Man kan också fråga sig om detta juridiska skydd för kvinnan har någon praktisk betydelse, i de fall mannen bestämt sig för att skada eller döda henne. En kombination av skyddande åtgärder måste förmodligen komplettera ett beslut om besöksförbud för att det ska vara effektivt. Klein (1996) till exempel, föreslår i en amerikansk undersökning flera åtgärder. Han menar att man inte kan förvänta sig att de män som beläggs med besöksförbud, utan vidare ska följa dem. Många av gärningsmännen är sedan tidigare kriminellt belastade, inte sällan flera gånger. Av den anledningen finns det en uppenbar risk att de bryter mot besöksförbudet. Även gärningsmännen i Sverige är i dessa fall ofta kriminellt belastade sedan tidigare. Dessutom kan de ofta betecknas som psykiskt sjuka eller psykiskt störda. Detta sammantaget gör att man kan ansluta sig till Kleins uppfattning att gärningsmännen inte kan förväntas förhålla sig rationellt till besöksförbudet. För att kunna kontrollera de gärningsmän som belagts med besöksförbud, och därmed effektivare kunna skydda de utsatta kvinnorna, är det därför viktigt att ett effektivt övervakningssystem utvecklas.

Omständigheter vid brotten

Svartsjuka och separationsproblem vanliga motiv

Svartsjuka och separationsproblem är de vanligaste motiven, när ett sådant är känt, till att kvinnor dödas i nära relationer (tabell 4). Den uppdelning som gjorts här innebär att de fall som begåtts av svartsjukeskäl och där någon separationsproblematik inte är känd, har bedömts som svartsjuka.

Tabell 4. Motiv till dödligt våld mot kvinnor i nära relationer i Sverige, perioden 1990-1999. Antal och andel (procent).

	Antal	Andel
Separationsproblem	60	42
Svartsjuka	26	18
Psykisk sjukdom	20	14
Missbruk	14	10
Ekonomiska skäl	8	6
Övrigt	14	10
Summa	142	100

Bortfall: 22 fall (13 procent).

Den enskilt största kategorin motiv är separationsproblem. Drygt 40 procent av alla kvinnor som dödas i nära relationer, dödas i samband med en separation från gärningsmannen. Svartsjuka och separationsproblem tillsammans utgör motivet i 60 procent av fallen. Det skulle kunna uttryckas som att de dominerande motiven i dessa fall är gärningsmannens kontrollbehov över kvinnan. Inom forskningen om våld mot kvinnor anges ofta just mannens kontrollbehov över kvinnan som en av de viktigaste förklaringarna till våldet (Gelles, 1972; Daly och Wilson, 1988; Dobash och Dobash, 1992; Eliasson, 1997; Hydén, 1997; Dawson och Gartner, 1998).

Ibland diskuteras varför misshandlade kvinnor inte lämnar den relation de lever i. En undersökning visar att en tredjedel av de misshandlade kvinnorna stannar kvar hos den misshandlande mannen av rädsla för att bli mördade om de lämnar relationen (Elman och Eduards, 1991 genom Eliasson, 1997). Även om risken för detta är mycket liten, är det inte omöjligt att de fall som inträffar och får stor uppmärksamhet, kan förstärka en sådan rädsla.

I ett relativt stort antal fall, 20 fall, har den utlösande orsaken till brottet kategoriserats som psykisk sjukdom. Det är i dessa fall svårt att finna någon annan rimlig förklaring till brottet än gärningsmannens psykiska status. I sju av dessa fall begick gärningsmannen självmord och i fyra fall försökte han begå självmord, således i elva fall av tjugo. I flera av fallen där gärnings-

mannen tog eller försökte ta sitt liv i samband med brottet, antas depression vara den bakomliggande orsaken.

De fall som begåtts av till synes bagatellartade skäl sker huvudsakligen i missbruksrelaterade sammanhang. När motiven är ekonomiska kan det till exempel gälla en konflikt om uppdelningen av gemensamma tillgångar vid en skilsmässa.

Dessutom finns ett par fall där motivet anges som ”överenskommet utvidgat självmord”. Enligt uppgifter från polisen förekommer då meddelanden från de båda inblandade om att de inte vill leva längre på grund av sviktande hälsa. I två av de tre fall som anges som utvidgade självmord var de inblandade gamla människor, där maken dödade maken, som var svårt sjuk, och sedan sig själv. Något annat konkret motiv har inte kunnat återfinnas.

Bortfallet i uppgifterna om motiv kan huvudsakligen hänföras till två skäl. Det ena är att polisen helt enkelt inte vet varför brottet skedde. Det gäller framför allt de fall där gärningsmannen tog sitt liv i samband med brottet. Trots polisutredning kunde man inte fastställa orsaken till det dödliga våldet. Gissningsvis handlar det i dessa fall många gånger om en förestående separation som inte blivit offentlig eller psykisk sjukdom hos gärningsmannen. Det andra skälet kan vara att gärningsmannen förnekar gärningen och att det därför kan vara svårt att fastställa motivet.

Brotten sker i bostäderna

En överväldigande majoritet av det dödliga våldet mot kvinnor i nära relationer sker i en bostad. I 85 procent av fallen var brottsplatsen någon av de inblandades bostad eller det gemensamma hemmet (tabell 5). Det är en klart större andel än vid dödligt våld generellt sett, där 70 procent av fallen begås i en bostad. Förklaringen till detta är främst den ”privata natur” som fallen av dödligt våld mot kvinnor i nära relationer utgör.

Tabell 5. Brottsplatsfördelning vid dödligt våld mot kvinnor i nära relationer i Sverige, perioden 1990-1999. Antal och andel (procent).

	Antal	Andel
Bostäder	132	80
Närområde, bostäder	9	5
Allmänna platser	19	12
Nöjesrelaterade platser	1	1
Övriga platser	3	2
Summa	164	100

Karaktäristiskt för bostaden som brottsplats är bristen på insyn från utomstående. Det innebär att det är svårt för utomstående att ingripa och förhindra brotten. När situationerna uppstår kan också den sociala bindningen mellan de inblandade bidra till att försöken att få hjälp utifrån hindras eller försenas. Dessutom är det mindre vanligt att det finns andra personer närvarande vid dessa fall än vid fall som sker utanför hemmet (se nedan). I bostadsmiljön finns också knivar – det vapen som är vanligast vid dödligt våld – lätt tillgängliga.

Ibland sker emellertid brotten utanför offrets eget eller det gemensamma hemmet. Enligt Dawson och Gartner (1998) kan ibland relationen mellan gärningsmannen och offret påverka valet av brottsplats. De menar att sannolikheten för att brotten sker utomhus ökar om paret hunnit separera eller om de inblandade inte har bott tillsammans. Gärningsmannen har då inte längre lika enkelt tillträde till kvinnans hem och brottet måste i stället ske på en mer offentlig plats.

Att detta förekommer även i Sverige framgår av några fall i denna undersökning. De inblandade har tidigare varit gifta eller sambo, men separerat, eller haft en särrelation som upphört. Gärningsmannen har då i flera fall sökt upp kvinnan utanför hemmet och dödat henne (och någon gång även den nye partnern samtidigt). Flera sådana uppmärksammade fall har inträffat i Sverige bara under de senaste åren.

Ibland har brotten skett i närområdet, det vill säga en plats i omedelbar anslutning till offrets hem, till exempel trappuppgången eller gården. Gärningsmannen kan då ha ”passat” på kvinnan utanför hennes hem och överfallit henne när hon lämnat hemmet eller varit på väg hem.

Fallen på andra allmänna platser har bland annat skett på gator eller i park- eller skogsområden där gärningsmannen kan ha stämt möte med offret. Gärningsmannen kan också ha följt efter kvinnan och sedan överfallit henne. I flera av dessa fall har det funnits gott om vittnen och det har inte varit några svårigheter att binda mannen till brottet.

Kniv dominerar

De våldsmetoder som används vid det dödliga våldet mot kvinnor i nära relationer är i princip desamma som vid dödligt våld generellt (tabell 6). Kniv dominerar också här men fallen utan vapen är något vanligare. Den vanligaste våldsmetoden i dessa fall är strypning, som är nästan dubbelt så vanlig i dessa sammanhang som vid det dödliga våldet generellt. Fall med ”ren” misshandel (sparkar och slag) som dödsorsak är sällsynta. I genomsnitt begås ett sådant brott per år. Däremot är det relativt vanligt att det förekommer misshandel i samband med strypning.

Tabell 6. Fördelning av våldsmetoder vid dödligt våld mot kvinnor i nära relationer i Sverige, perioden 1990-1999. Antal och andel (procent).

	Antal	Andel
Kniv	66	40
Strypning	34	21
Skjutvapen	30	18
Hugg/slagvapen	18	11
Misshandel	9	6
Dränkning	3	2
Brand	3	2
Summa	163	100
Bortfall: ett fall (mindre än en procent).		

En jämförelse med Rammers undersökning av det dödliga våldet mot kvinnor i nära relationer under 1970-talet, visar att knivanvändningen ökat från 29 procent av fallen på 1970-talet till 40 procent på 1990-talet.

En fråga som ofta debatteras är det dödliga våldet mot kvinnor i nära relationer begångna med skjutvapen. Resultaten i denna undersökning visar att skjutvapen inte används oftare vid dödligt våld mot kvinnor i nära relationer än vid dödligt våld generellt. Denna våldsmetod har dessutom minskat med nära 30 procent jämfört med fallen under 1970-talet (Rammer, 1989).

När skjutvapen användes hade gärningsmannen licens för vapnet i två tredjedelar av fallen. Själv mord är mycket vanligt vid fallen med skjutvapen. I två tredjedelar av skjutvapenfallen tog gärningsmannen sitt liv i samband med brottet. Det var också i dessa fall som det var vanligast att flera offer krävdes samtidigt, i huvudsak de inblandades barn.

Storstadslänen är klart underrepresenterade när det gäller det dödliga våldet mot kvinnor i nära relationer med skjutvapen. Ett skäl till detta kan vara att det är betydligt vanligare med skjutvapen utanför storstadslänen, i varje fall legala sådana. I storstadslänen begicks brotten i tre av totalt fyra fall med illegala vapen, medan endast en fjärdedel av de 26 fallen utanför storstadslänen begicks med illegala vapen.

Fallen med skjutvapen tycks många gånger vara planerade. Den höga självmordsfrekvensen i dessa fall gör ett sådant antagande troligt. Skjutvapen är en "effektiv" våldsmetod om gärningsmannen vill ta sitt liv samtidigt. Han behöver då inte ta ansvar för något utdraget lidande hos offret och är själv död strax efter mordet. En hypotes utifrån detta skulle därför kunna vara att många av skjutvapenfallen med inslag av självmord inte skulle ha ägt rum om inte gärningsmannen haft ett sådant vapen tillgängligt.

Ovanligt med vittnen

Det finns sällan ögonvittnen när en kvinna dödas av en man hon har eller har haft en nära relation till. Enkelt uttryckt är det så att ju närmare relation de inblandade har, desto ovanligare är det med vittnen. En faktor som spelar en avgörande roll för detta är brottsplatsen. Majoriteten av fallen sker ju i de inblandades bostäder. Kombinationen av brottsplatsen, den stora andelen fall med svartsjuka- och separationsproblem och avsaknaden av vittnen, förstärker den ”privata” karaktär som utmärker dessa brott.

Relativt vanligt med självmord

Gärningsmannen begår relativt ofta självmord i samband med att han dödar en kvinna som han har eller har haft en nära relation med. Det sker i nästan en fjärdedel av fallen. Om man inkluderar självmordsförsök ökar andelen till drygt 30 procent (tabell 7). Det är en dubbelt så hög nivå som vid det dödliga våldet generellt (12 procent). Vid en jämförelse med omständigheterna med 1970-talets fall, har självmordsfallen ökat i samband med dödligt våld (Rammer, 1989).

Tabell 7. Förekomst av självmord hos gärningsmannen vid dödligt våld mot kvinnor i nära relationer i Sverige, perioden 1990-1999. Antal och andel (procent).

	Antal	Andel
Självmord	39	24
Självmordsförsök	11	7
Ej självmord/försök	114	69
Summa	164	100

Internationell forskning har visat att det finns en stark koncentration av självmord i samband med det dödliga våld som är riktat mot familjen, särskilt när våldet är riktat mot kvinnor och barn (Wolfgang, 1958; Eastal, 1994; Gillespie, Hearn och Silverman, 1998). Man har funnit att andelen självmord avtar med avståndet i relationen mellan de inblandade vid dödligt våld.

Ett sådant samband finns även när det gäller svenska förhållanden. I nära 90 procent av fallen av dödligt våld som inkluderar självmord, inträffar de inom familjen. Oftast är kvinnor och barn offer.

De gärningsmän som begick självmord i samband med det dödliga våldet, uppvisar på en rad punkter stora skillnader mot de gärningsmän som inte tog livet av sig. Såväl offren som gärningsmännen i självmordsfallen är i genomsnitt ungefär tio år äldre än de gärningsmän som inte begick själv-

mord. Det är nästan uteslutande svenskfödda gärningsmän och offer som ingår i självmordfallen. Andelen som hade arbete är klart större jämfört med fallen utan självmordsinslag. Vidare förekommer missbruk och alkoholpåverkan vid brottet betydligt mer sällan bland självmordsfallen än annars. Slutligen är andelen självmordsfall med tidigare känt hot och våld mot offren, påfallande mindre än i övrigt vid dödligt våld mot kvinnor i nära relationer.

Med ledning av dessa uppgifter kan man säga att de gärningsmän som begick självmord i samband med brottet är en socialt mindre marginaliserad grupp än de som inte begick självmord. Däremot var den utlösande faktorn för brotten psykiska problem i dubbelt så stor utsträckning. Att psykiska problem var vanliga bekräftas också av att de gärningsmän som försökte begå självmord, nästan uteslutande bedömdes som psykiskt sjuka eller psykiskt störda vid den påföljande rättspsykiatriska undersökningen.

Offer och gärningsmän

Åldersfördelning

Medelåldern för de kvinnliga offren för dödligt våld i nära relationer var 42 år och för gärningsmännen 44 år. Åldersspannet för offren varierar mellan 17 och 86 år, med en koncentration på intervallet 30-50 år (tabell 8).

Tabell 8. Åldersfördelning hos gärningsmän och offer för dödligt våld i nära relationer i Sverige, perioden 1990-1999. Antal och andel (procent).

	Offer		Gärningsmän	
	Antal	Andel	Antal	Andel
15-19 år	6	4	4	2
20-24	14	9	9	6
25-29	17	10	15	9
30-34	22	14	17	10
35-39	21	13	24	15
40-44	23	14	29	18
45-49	17	10	16	10
50-59	20	12	21	13
60+	22	14	28	17
Summa	162	100	163	100

Bortfall
Offer: två fall (en procent).
Gärningsmän: ett fall (mindre än en procent)

Två omständigheter har ett samband med offrets ålder dels motivet och dels förekomsten av självmord eller självmordsförsök. Motiven svartsjuka och separation minskar med stigande ålder hos offren. Medan så gott som samtliga offer under 30 år dödas av något av dessa skäl, är dessa motiv betydligt mindre vanliga bland offren som är 50 år eller äldre. För de äldre offren är motiven mer skiftande. Bland annat finns där de fall där offret och gärningsmannen tycks ha kommit överens om att dö tillsammans på grund av sjukdom eller annan skröplighet.

Att gärningsmannen begår självmord eller försöker begå självmord i samband med brottet blir vanligare med stigande ålder, delvis till följd av dessa "överenskommelsefall". När offren är yngre än 50 år begår eller försöker 23 procent av gärningsmännen begå självmord. Motsvarande andel när offren är 50 år eller äldre är hela 52 procent. När offren är 60 år eller äldre, är denna andel 64 procent för gärningsmännen.

Utlandsfödda är överrepresenterade

Vid dödligt våld mot kvinnor i nära relationer är utlandsfödda kvinnor starkt överrepresenterade i förhållande till sin andel av befolkningen (tabell 9). Med tanke på att utlandsfödda personer utgör ungefär tio procent av den svenska befolkningen, är de kvinnliga offren i nära relationer överrepresenterade cirka tre gånger. Gärningsmännen är det i något större utsträckning, närmare fyra gånger.

Tabell 9. Offrens födelseland vid dödligt våld mot kvinnor i nära relationer i Sverige, perioden 1990-1999. Antal och andel (procent).²

	Offer		Gärningsmän	
	Antal	Andel	Antal	Andel
Sverige	115	70	104	63
Övriga Norden	12	7	12	7
Övriga Europa	17	10	23	14
Mellanöstern/Asien	14	9	19	12
Mellan/Sydamerika	3	2	2	1
Afrika	2	1	3	2
Övriga länder	1	1	1	1
Summa	164	100	164	100

²För utförligare fördelning av länder se tabell B i bilaga.

Majoriteten, cirka 60 procent, av de utlandsfödda gärningsmännen och offren är födda i Europa. En dryg tredjedel av dessa är födda i Norden. I denna grupp finns en stor dominans av finlandsfödda, medan övriga Europa domineras av personer födda i Jugoslavien. Övriga offer och gärningsmän är till stor del födda i Asien (cirka 30 procent). Nästan samtliga av dessa kommer från länder i Mellanöstern.

Utvecklingen visar att andelen svensk- respektive utlandsfödda gärningsmän andelsmässigt fluktuerar påtagligt år för år. De svenskfödda dominerar dock varje år utom år 1995. Någon trend åt vare sig det ena eller det andra hållet finns dock inte.

Det dödliga våldet mot kvinnor i nära relationer är, precis som vid dödligt våld generellt, i huvudsak inomgruppsrelaterat. Nästan samtliga offer dödade av en gärningsman född i samma land eller, i några fall, ett närliggande land. Liknande resultat finns rapporterade från amerikanska undersökningar. (Goetting, 1995; Smith, Moracco och Butts, 1998). Många gånger var de utlandsfödda gärningsmännen och offren gifta med varandra redan innan de

kom till Sverige. Inte sällan hade de också gemensamma barn. Dessutom är det ofta fråga om familjer som lämnat sina hemländer av flyktingskäl.

Alkohol spelar mindre roll vid dödligt våld mot kvinnor i nära relationer än vid dödligt våld generellt

Alkoholens inverkan på våld mot kvinnor har ofta diskuterats. Slutsatserna är emellertid inte entydiga. Gelles (1993) och Eliasson (1997) menar att det inte finns något tydligt samband mellan alkohol och kvinnomisshandel, medan Flanzer (1993) menar att alkoholen spelar en stor roll när det gäller att förstå vad som orsakar kvinnovåldet.

Vid dödligt våld mot kvinnor i nära relationer i Sverige spelar dock alkoholen en något mindre roll än vid dödligt våld generellt. Nära hälften av gärningsmännen, 44 procent, var alkoholpåverkade vid brottstillfället, mot 61 procent vid dödligt våld generellt sett. De gärningsmän som var alkoholpåverkade vid brottet var också generellt sett mer socialt marginaliserade än de som inte var det. En majoritet av de alkoholpåverkade var exempelvis klassificerade som alkoholmissbrukare.

De kvinnliga offrens alkoholpåverkan vid brottet är betydligt mindre vanlig i dessa fall, 37 procent, jämfört med 51 procent vid det dödliga våldet generellt.

Rättspsykiatriska undersökningar av gärningsmännen

Vid dödligt våld mot kvinnor i nära relationer genomgår gärningsmännen i stor utsträckning en rättspsykiatrisk undersökning (RPU). Det sker i 79 procent av fallen, vilket innebär en större andel än vid dödligt våld generellt, där motsvarande andel är ungefär 60 procent.

Frågan om gärningsmannen ska genomgå en RPU eller inte är viktig av flera skäl. För det första kan det ses som en rättssäkerhetsfråga eftersom en gärningsman inte får dömas till fängelse om han enligt den rättspsykiatriska undersökningen av undersökningsläkaren anses lida av en ”allvarlig psykisk störning”. Utan en RPU kan en sådan störning inte fastställas. För det andra kan det, om gärningsmannen döms till fängelse, vara viktigt för kriminalvården att veta om och i så fall vilken typ av störning eller sjukdom denne lider av.

En fråga man kan ställa sig är vad som påverkar urvalet till en RPU. I lagtexten finns inte några kriterier som klart uttalar vem som ska bli föremål för RPU, endast de formella ramarna anges. Eftersom det är rätten som avgör frågan, betyder det att jurister och nämndemän, det vill säga lekmän inom området psykiatri, avgör vem som kommer i fråga för RPU.

Tabell 10. Andel av gärningsmännen som genomgått RPU, efter brottsrubricering, vid dödligt våld mot kvinnor i nära relationer i Sverige, perioden 1990-1999.

	Andel
Mord	89
Dråp	63
Vållande till annans död	40

Ju allvarligare brottet är desto vanligare är det att man beslutar om RPU (tabell 10). I fallen med brottsrubriceringen mord genomgick i stort sett samtliga gärningsmän (89 procent) RPU, medan motsvarande andel i de fall som rubricerades som vållande till annans död var 40 procent. Däremot fanns inga skillnader i beslut om RPU sett till faktorer som ålder eller födelseland.

Gärningsmännen ofta psykiskt störda eller psykiskt sjuka

Vid dödligt våld mot kvinnor i nära relationer bedöms gärningsmännen i mycket stor utsträckning lida av psykisk sjukdom eller psykisk störning (tabell 11). Av de gärningsmän som genomgick RPU erhöll 95 procent en psykiatrisk diagnos vid undersökningen. Förekomsten av psykisk sjukdom eller psykisk störning hos de gärningsmän som begår dödligt våld, är generellt sett stor. Så även i de fall där kvinnor dödas av en man i en nära relation. Det är framför allt två diagnosgrupper som dominerar; psykosjukdomar och personlighetsstörningar. Deras sammanlagda andel av de undersökta utgör hela 74 procent.

Tabell 11. Gärningsmännens psykiatriska diagnoser vid dödligt våld mot kvinnor i nära relationer i Sverige, perioden 1990-1999. Antal och andel (procent).

	Antal	Andel
Personlighetsstörningar	36	38
Psykos	35	36
Övriga diagnoser	20	21
Ingen diagnos	5	5
Summa	96	100

26 gärningsmän (21 procent) genomgick inte rättspsykiatrisk undersökning (RPU).
39 gärningsmän begick självmord i samband med brottet.
En gärningsman avled i en brand i samband med brottet.
Bortfall: två fall (en procent).

Den diagnosgrupp som dominerar knappt är *personlighetsstörningar*. De utgör ofta en stor andel i brottspopulationer vid grova våldsbrott (Belfrage, 1995). De personlighetsstörda gärningsmän som förekommer vid dödligt våld mot kvinnor i nära relationer, kan många gånger sägas karaktäriseras av bland annat impuls kontrollstörningar eller avsaknad av/bristande empati, något som kan leda till våld (Lidberg, 2000).

Psykosgruppen består av ett antal olika psykosdiagnoser, där depressioner dominerar tillsammans med kategorin paranoida psykos. Psykosjukdomar är vad som tidigare benämndes sinnessjukdomar. Även om de olika sjukdomstillstånden inom kategorin skiljer sig på många sätt, är en gemensam nämnare att verklighetsuppfattningen är störd. Detta kan leda till vanföreställningar, missförstånd och missuppfattningar, som i sin tur kan leda till våldsamma handlingar.

Tabell 12. Förekomst av viktiga omständigheter efter brottsrubriceringar vid dödligt våld mot kvinnor i nära relationer i Sverige, perioden 1990-1999. Procent.

	Psykos N=35	Personlighets- störning N=36	Ej RPU N=26
Offren alkoholpåverkade	26	44	71
Gärningsmännen alkoholpåverkade	26	57	79
Offren alkoholmissbrukare	20	29	64
Gärningsmännen alkoholmissbrukare	29	49	64
Gärningsmännen tidigare registrerade för brott	43	75	69
Tidigare känt hot	34	58	65
Tidigare känt våld	31	44	69
Motiv			
- fyllebråk	0	10	40
- svartsjuka/separation	47	73	52
- psykisk sjukdom	38	---	---

Vissa viktiga skillnader finns mellan dels de två stora diagnosgrupperna, dels gentemot de gärningsmän som inte genomgått RPU (tabell 12). Utifrån de redovisade faktorerna kan man säga att de gärningsmän som är psykossjuka har en mindre socialt marginaliserad profil jämfört med de personlighetsstörda, men framför allt jämfört med de gärningsmän som inte genomgått RPU. Alkohol förefaller spela en mindre roll för de psykossjuka. Vidare är de betydligt mindre ofta registrerade för tidigare brott. Tidigare kända hot eller känt våld är klart färre i denna grupp än i de båda andra grupperna. Hot och våld förekommer i mycket stor omfattning i de fall där RPU inte genomgått. Vidare skiljer sig motiven tydligt åt. Även om svartsjuka/separation dominerar för alla grupperna, är övervikten för detta motiv påfallande för de personlighetsstörda. För gärningsmännen med psykossjukdom är psykisk sjukdom av naturliga skäl en vanlig orsak till att brottet äger rum, medan de som inte genomgick RPU ofta dödade i samband med så kallade fyllebråk.

De män som dödar en kvinna de har eller har haft en nära relation till, är således i övervägande delen av fallen psykiskt sjuka eller psykiskt störda. Om de gärningsmän som begår självmord i samband med brottet räknas in, är omkring 80 procent av gärningsmännen psykiskt sjuka eller psykiskt störda.

Gärningsmännen har ofta låg social status

De män som begår dödligt våld mot kvinnor i nära relationer är vanligen personer med låg social status i samhället. I nära hälften av fallen är gärningsmännen antingen arbetslösa, har beredskapsarbete eller är förtidspensionerade. Hälften av dessa gärningsmän med låg social status har bedömts som alkoholmissbrukare.

Andelen gärningsmän med ordnad sysselsättning är dock större vid denna typ av dödligt våld jämfört med det dödliga våldet generellt. Detta stöder i

viss mån den bild som framhållits i forskningen om våld mot kvinnor, nämligen att det finns män i alla sociala klasser som misshandlar kvinnor (Hydén, 1997; Eliasson, 1997). Det bör dock understrykas att ingen gärningsman i denna undersökning kan betecknas tillhöra det övre samhällsskiktet.

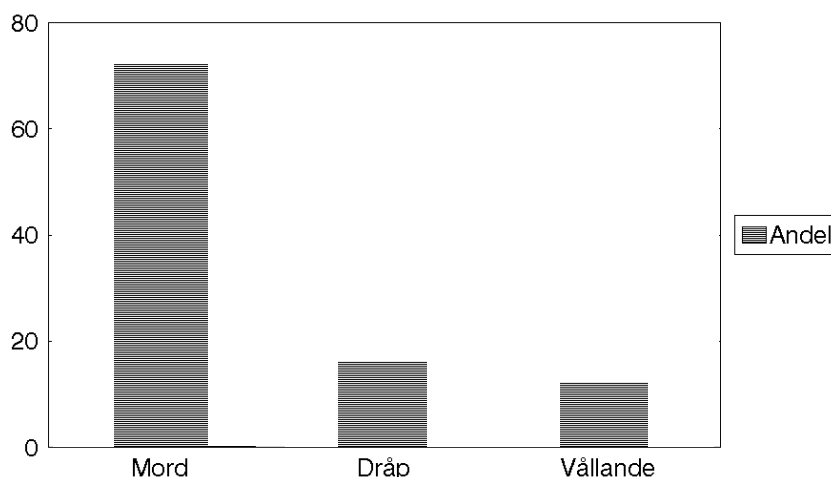
Gärningsmän med alkoholproblem är ofta kriminellt belastade

Vid dödligt våld mot kvinnor i nära relationer är gärningsmännen i något mindre utsträckning än vid det dödliga våldet generellt, registrerade för tidigare brottslighet. Ungefär 60 procent av gärningsmännen har tidigare begått brott. De dominerande brottstyperna är olaga hot, trafikbrott, stöldbrott och våldsbrott. Vad gäller tidigare kriminalitet finns det stora skillnader mellan de gärningsmän som har alkoholproblem och de som inte har sådana. Gärningsmän med alkoholproblem är i betydligt större utsträckning tidigare kriminellt belastade. Det gäller framför allt brott som våldsbrott och olaga hot.

Brottsrubriceringar och utdömda påföljder

Mord en vanligare brottsrubricering vid dödligt våld mot kvinnor i nära relationer än vid dödligt våld generellt

Vid dödligt våld mot kvinnor i nära relationer döms gärningsmannen i mycket stor utsträckning för mord (figur 2). I 72 procent av fallen i undersökningen bedömdes gärningen utgöra det grävsta brottet i dessa sammanhang. Det är en betydligt större andel än vid det dödliga våldet generellt, där 56 procent av gärningsmännen dömdes för mord. Sammantaget dömdes 88 procent av gärningsmännen vid denna typ av dödligt våld för uppsåtsbrotten mord eller dråp, mot 79 procent generellt sett.



Figur 2. Fördelning av brottsrubriceringar vid dödligt våld mot kvinnor i nära relationer i Sverige, perioden 1990-1999. Procent. (För utförligare uppgifter, se tabell C i bilaga).

Denna skillnad kan möjligen förklaras utifrån domstolarnas syn på de specifika brottsituationerna och dess innehåll. När brottsbalken infördes år 1965 skulle hänsyn tas till samtliga föreliggande omständigheter vid beslut om brottsrubricering. Någon juridisk analys av omständigheterna i dessa fall har inte gjorts i denna undersökning. Men vid en jämförelse mellan de olika brottsrubriceringarna och olika kriminologiska faktorer, visar det sig dock att vissa omständigheter verkar ha betydelse. Dödligt våld mot kvinnor i nära relationer har en lägre andel fall med alkohol eller andra droger inblandade

än vid dödligt våld generellt. Dessutom begås dessa brott i huvudsak utifrån ett motiv som kan kopplas till kontroll av offret. Det kan vara faktorer som bidrar till att domstolarna bedömer att gärningsmännen dödar kvinnor i nära relationer med uppsåt i större utsträckning än vid andra fall.

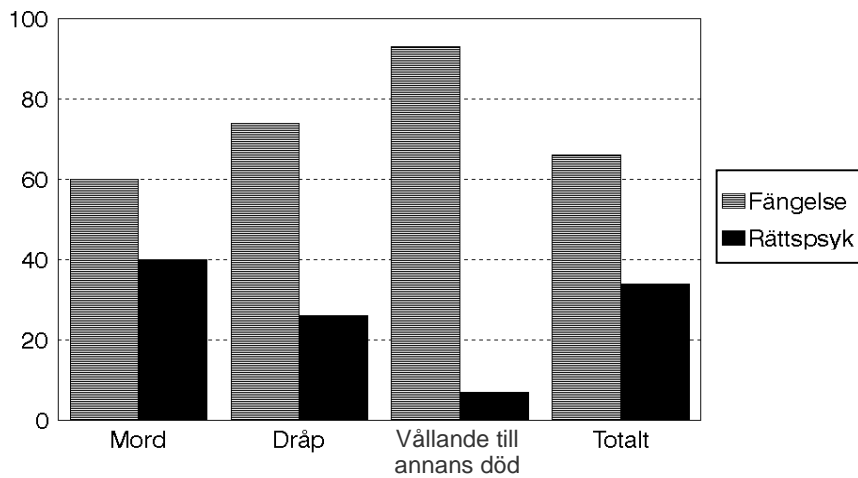
En annan förklaring kan vara att en stor del av gärningsmännen bedömdes som psykiskt sjuka. Enligt Stockholmsundersökningen dominerade brottsrubriceringen mord för de psykiskt sjuka gärningsmännen (Rying, 1996a). Det är också deras dödliga våld som i stor utsträckning bedömdes som mord här (se nedan).

Många döms till rättspsykiatrisk vård

Vid dödligt våld mot kvinnor i nära relationer är det framför allt två omständigheter som skiljer påföljdsutfallet i jämförelse med det dödliga våldet generellt. Dels döms en större andel gärningsmän till rättspsykiatrisk vård (figur 3), dels utdöms genomsnittligt längre fängelsestraff. Att en så hög andel döms till rättspsykiatrisk vård och att en jämförelsevis hög andel av gärningsmännen begick självmord tyder på en mer psykiskt instabil grupp gärningsmän vid dödligt våld mot kvinnor i nära relationer, än vid det dödliga våldet generellt sett.

En större andel gärningsmän än vid dödligt våld generellt dömdes således till rättspsykiatrisk vård. Det sammanhänger bland annat med den stora andel som får genomgå rättspsykiatrisk undersökning, vilket är en förutsättning för att kunna dömas till denna påföljd.

De som dömdes till fängelse för dödligt våld mot kvinnor i nära relationer fick längre straff än de som dömdes för dödligt våld generellt. De förstnämnda dömdes till fängelse i genomsnitt drygt nio och ett halvt år mot en motsvarande genomsnittstid på åtta och ett halvt års fängelse för dem som dömdes för dödligt våld generellt (livstidsstraff är här omräknat till 18 års fängelse). Huvudförklaringen till denna skillnad är den stora andelen fall med brottsrubriceringen mord.



Figur 3. Påföljder vid dödligt våld mot kvinnor i nära relationer i Sverige, perioden 1990-1999, efter brottsrubricering och totalt. Procent. (För utförligare redovisning, se tabell C i bilaga).

Livstidsstraffet utdöms däremot i något mindre utsträckning än vid dödligt våld generellt. Det beror förmodligen på den relativt stora andelen psykiskt sjuka. Bland de livstidsdömda var åtta av de elva gärningsmännen födda i ett annat land än Sverige.

Utvisning från Sverige kan också ingå i domen för utländska medborgare. Det skedde i 18 av 29 fall, det vill säga i 62 procent av fallen. Det var främst utländska medborgare från Jugoslavien och länder i Mellanöstern som dömdes till utvisning. Av de elva gärningsmän som inte blev utvisade kom hälften från nordiska länder. Det tyder på att det finns en geografisk "närhetskomponent" vid beslut om utvisning eller inte. Vidare var de som utvisades nästan uteslutande dömda för mord, medan de som fick stanna hade en mer jämn fördelning mellan mord och dråp. De som utvisades hade i nästan samtliga fall dödat en kvinna från samma land.

Det finns ingen tendens till att de utdömda strafftiderna blivit längre på grund av tidigare känt våld eller hot om våld. En möjlig förklaring till detta kan vara att det är de alkoholmissbrukande gärningsmännen som i störst utsträckning utsatt offren för detta. Dessa gärningsmän döms oftare för de lindrigare vållandebrotten, vilket innebär att de döms till kortare strafftider än gärningsmännen utan alkoholproblem.

Bilagor

Bilaga 1. Tabeller

Tabell A. Kända fall av tidigare hot och våld mot kvinnor som blivit offer för dödligt våld i nära relationer i Sverige, perioden 1990-1999. Antal och andel (procent).

	Antal	Andel
Ej tidigare känt hot	93	58
Tidigare polisanmält hot	31	19
Känt ej polisanmält hot	36	23
Summa	160	100
Ej tidigare känt våld	102	64
Tidigare polisanmält våld	29	18
Känt ej polisanmält våld	29	18
Summa	160	100
Bortfall:		
Hot: fyra fall (tre procent).		
Våld: fyra fall (tre procent).		

Tabell B. Offrens och gärningsmännens födelseländer vid dödligt våld mot kvinnor i nära relationer i Sverige, perioden 1990-1999. Antal och andel (procent).

	Offer		Gärningsmän	
	Antal	Andel	Antal	Andel
Sverige	115	70	104	63
Finland	9	6	9	5
Norge	1	1	1	1
Danmark	2	1	2	1
Spanien	---	---	1	1
Grekland	---	---	2	1
Övriga Sydeuropa	---	---	1	1
Polen	4	2	2	1
Jugoslavien	12	7	14	8
Övriga Östeuropa	1	1	3	2
Turkiet	3	2	2	1
Iran	5	3	7	4
Irak	4	2	5	3
Övriga Mellanöstern/Asien	2	1	5	3
Afrika	2	1	3	2
USA	1	1	---	---
Mellanamerika	1	1	1	1
Chile	2	1	1	1
Utländsk härkomst, nationalitet okänd	---	---	1	1
Summa	164	100	164	100

Tabell C. Fördelning av påföljder vid dödligt våld mot kvinnor i nära relationer i Sverige, perioden 1990-1999, totalt och efter brottsrubricering. Antal och andel (procent).

	Mord		Dråp		Vållande		Totalt	
	Antal	Andel	Antal	Andel	Antal	Andel	Antal	Andel
2-6 år	---	---	2	11	13	86	15	12
- 9 år	3	3	12	63	1	7	16	13
10 år	38	43	---	---	---	---	38	31
12 år	1	1	---	---	---	---	1	1
Livstid	11	13	---	---	---	---	11	9
Summa								
Fängelse	53	60	14	74	14	93	81	66
Rättspsykiat- risk vård	35	40	5	26	1	7	41	34
Summa	88	100	19	100	15	100	122	100

39 gärningsmän (24 procent) begick självmord i samband med brottet. En gärningsman avled i samband med anlagd brand vid brottstillfället. Bortfall: två fall (en procent).

Bilaga 2. Definitioner och analysbeskrivningar

Definitioner

En definition av dödligt våld kan förefalla relativt enkel att göra; det är när en människa har dödat en annan människa. Men rättssystemets verklighet är mer komplicerad än så. Det finns minst tre nivåer i rättsprocessen där upptäckten av en död person kan komma att bedömas som dödligt våld.

Den första bedömningen görs av de polismän som i initialskedet skriver polisanmälan. *Den andra bedömningen* görs av polisen och/eller åklagaren under förundersökningens gång. Den första bedömningen kan då visa sig vara felaktig. Till exempel kan det efter rättsläkarens obduktion av den döde visa sig att dödsorsaken var en olyckshändelse, sjukdom eller självmord. Eller så visar utredningen att den misstänkte dödat offret i självförsvar. Åklagaren kan då välja att lägga ned förundersökningen.

En tredje och slutgiltig bedömning kan ske inom domstolsväsendet. Det är dock inte alltid ett fall leder till prövning i domstol, exempelvis om en misstänkt gärningsman saknas eller om han tagit sitt liv. Även om de flesta fall av dödligt våld som hamnar hos domstol naturligtvis är klarlagda, förekommer det fall där domstolen inte kan utesluta att brott faktiskt inte ägt rum och därmed avskriver målet. Ett annat skäl att ogilla åtalet mot en misstänkt gärningsman kan vara att domstolen finner att gärningsmannen begått brottet i självförsvar.

Således kan en och samma händelse av förmodat dödligt våld bedömas på olika sätt beroende på vilket skede i rättsprocessen man studerar. Eftersom avsikten med denna undersökning är att beskriva det dödliga våld som betraktas som kriminellt har följande definition använts:

De polisanmälda fall av uppsåtligt våld som lett till döden, det vill säga mord, dråp, misshandel med dödlig utgång och barnadråp, och som av rättsväsendet slutgiltigt bedömts som kriminellt dödligt våld.

Definitionen innebär att de fall där en skyldig gärningsman saknas, och det på förundersökningsstadiet fastslagits att dödligt våld verkligen är dödsorsaken, räknas som kriminellt dödligt våld. Samma sak gäller de fall där gärningsmannen tagit sitt liv i samband med brottet. I övriga fall krävs en slutgiltigt fällande dom i domstol, således inte endast i tingsrätt. En liten del av de fall som når domstol bedöms inte som kriminellt dödligt våld. Att detta kan ske innebär för undersökningens del en viss överskattning av det kriminella dödliga våldet bland de fall som inte når domstolen. Denna överskattning måste dock anses vara försumbar.

Samma definition har också använts vid tidigare undersökningar av dödligt våld (Wolfgang, 1958 och Wikström, 1992). Definitionen av gärningsmännen i undersökningen stämmer då överens med de misstänkta gärningsmän som rättsväsendet bedömt som skyldiga till dödligt våld.

Vad gäller dödligt våld mot kvinnor i nära relationer avses med nära relationer i denna undersökning de fall där gärningsmannen vid brottstillfället var eller hade varit make, sambo, fästman eller pojkvän till offret.

Utvecklingen av dödligt våld mot kvinnor i nära relationer

Bristen på uppgifter i den officiella statistiken och den i princip obefintliga forskningen innebär att det inte är möjligt att få fram den exakta utvecklingen av dödligt

våld mot kvinnor i nära relationer i ett längre perspektiv. I stället kan man då, utifrån de få källor som finns, försöka skatta utvecklingen. Den enda rikstäckande undersökning som gjorts tidigare avser perioden 1971-1980 (Rammer, 1989). Dessutom finns en undersökning om det dödliga våldet generellt i Stockholms kommun för perioden 1951-1991, i fortsättningen kallad Stockholmsundersökningen. Ur den finns vissa uppgifter om dödligt våld mot kvinnor presenterade (Wikström 1991, 1992, 1993 och 1994; Rying 1996a). Genom att använda dessa källor och relatera till de uppgifter som dödsorsaksstatistiken redovisat, kan en relevant bild ändå fås av utvecklingen från 1970-talet och framåt.

Under perioden 1971-1980 fann Rammer (1989) sammanlagt 228 fall av dödligt våld mot kvinnor i nära relationer i Sverige. Underlaget för Rammers undersökning är de dödsbevis som utfärdats under perioden. Beroende på olikheter i definitionen av vad som avses med dödligt våld är materialet inte direkt jämförbart med materialet i denna undersökning. De fall som ledde till lagföring och de fall där gärningsmannen tog sitt liv, vilka utgör den övervägande majoriteten, har därför fått utgöra jämförelsematerial.

Det finns dock vissa skillnader i Rammers undersökning jämfört med föreliggande när det gäller antalet fall som faktiskt är att betrakta som fullbordat dödligt våld i juridisk mening. Undersökningen visar att i 168 fall fälldes gärningsmannen för något av brotten mord, dråp, medhjälp till mord/dråp eller misshandel och vållande till annans död. Därutöver begick 43 personer självmord i samband med brottet. Det innebär att 211 fall är konstaterade som fullbordade fall juridiskt sett. I övrigt antingen fälldes den misstänkte för misshandel eller grov sådan (ej med dödlig utgång) eller frikändes. Eftersom dessa fall inte bedömts som dödligt våld i juridisk mening, bortses här fortsättningsvis från dessa fall.

Om materialet i Rammers undersökning korrigeras för att bli jämförbara med föreliggande undersökning, blir resultatet att 211 kvinnor föll offer för dödligt våld i nära relationer under perioden 1971-1980. Det innebär i medeltal 21 fall per år. Jämförs detta med antalet fall under 1990-talet, i genomsnitt 16 fall per år, innebär det att det dödliga våldet mot kvinnor i nära relationer minskat påtagligt. Om resultaten relateras till den ökande folkmängden, blir minskningen än mer påtaglig.

Resultaten tyder på att det dödliga våldet mot kvinnor i nära relationer, med hänsyn till befolkningsutvecklingen, har minskat med cirka 30 procent under 1990-talet jämfört med 1970-talet.

Uppgifter ur Stockholmsundersökningen stöder utvecklingen på riksnivå. Även om den undersökningen avser det dödliga våldet i Stockholm, är dess andel av dödligt våld mot kvinnor i nära relationer av det totala dödliga våldet, likvärdigt med motsvarande andel på riksnivå under såväl 1970- som 1990-talet. Ett annat skäl är att den använts som jämförelsematerial på riksnivå även i andra undersökningar (Persson, m.fl., 1995; Rying 1996b och 1998). Tillgängliga data visar således samstämmigt på en påtaglig minskning av det dödliga våldet mot kvinnor i nära relationer.

Referenser

- Belfrage, H.** (1995). *Brottsligheten, psykiatrin och samhället. Introduktion till den medicinska kriminologin*. Falköping: Almkvist & Wiksell medicin/Liber utbildning.
- Browne, A. och Williams, K. R.** (1993). Gender, Intimacy, and Lethal Violence: Trends From 1976 Through 1987. *Gender & Society*, vol. 7, no. 1.
- Browne, A., Williams, K. R. och Dutton, D. G.** (1999). Homicide Between Intimate Partners. I: Smith, M. D. och Zahn, M. A. (red.) *Studying and Preventing Homicide*. Thousand Oaks, USA: SAGE Publications.
- Daly, M. och Wilson, M.** (1988). *Homicide*. New York, USA: Aldine de Gruyter.
- Dawson, M. och Gartner, R.** (1998). Differences in the Characteristics of Intimate Femicides: The Role of Relationship State and Relationship Status. *Homicide studies*, vol. 2, no. 4.
- Dobash, R. E. och Dobash, R. P.** (1992). *Women, Violence & Social Change*. Chatham, England: Routledge.
- Dugan, L., Nagin, D. och Rosenfeld, R.** (1999). Explaining the Decline in Intimate Partner Homicide: The Effects of Changing Domesticity, Women's Status, and Domestic Violence Resources. *Homicide Studies*, vol. 3, no. 3.
- Eastale, P.** (1994). Homicide Between Adult Sexual Intimates in Australia: Implications for Prevention. *Studies on Crime and Prevention*, vol. 3, no. 1.
- Eliasson, M.** (1997). En plump i jämställdhetens protokoll. Svensk forskning om våld mot kvinnor. I: Olsson, M. och Wiklund, G. (red.). *Våld mot kvinnor*. BRÅ-rapport 1997:2. Stockholm: Brottsförebyggande rådet. Fritzes.
- Ewing, C. P.** (1997). *Fatal Families. The Dynamics of Intrafamilial Homicide*. Thousand Oaks, California, USA: SAGE Publications
- Flanzer, J. P.** (1993). Alcohol and Other Drugs Are Key Causal Agents of Violence. I: Gelles, R. J. och Loseke, D. R. (red.) *Current Controversies on Family Violence*. Newbury Park, California, USA: SAGE Publications.
- Gelles, R. J.** (1972). *The Violent Home. A Study of Physical Aggression Between Husbands and Wives*. SAGE Library of Social Research vol. 13. Thousand Oaks, USA: SAGE Publications.
- Gelles, R. J.** (1993). *Alcohol and Other Drugs Are Associated With Violence – They Are Not Its Cause*. I: Gelles, R. J. och Loseke, D. R. (red.) *Current Controversies on Family Violence*. Newbury Park, California, USA: SAGE Publications.
- Giacopassi, D. J och Sparger, J. R.** (1992). The effects of emergency medical care on the homicide rate: some additional evidence. *Journal of Crime and Justice*, vol.20: 249-259.

- Gillespie, M., Hearn, V. och Silverman, R. A.** (1998). Suicide Following Homicide in Canada. *Homicide Studies*, vol. 2, no. 1.
- Goetting, A.** (1995). *Homicide in families and other special populations*. New York, USA: Springer Publishing Company.
- Heide, K. M.** (1995). *Why Kids Kill Parents. Child Abuse and Adolescent Homicide*. Thousands Oaks, California, USA: SAGE Publications.
- Heide, K. M.** (1997). Dangerously Antisocial Kids Who Kill Their Parents: Towards a Better Understanding of the Phenomenon. I: *The Nature of Homicide: Trends and Changes. Proceedings of the 1996 Meeting of the Homicide Research Working Group*. National Institute of Justice. Washington D.C., USA.
- Hydén, M.** (1997). Kvinnomisshandel. Aktuella frågor i Sverige. I: Olsson, M. och Wiklund, G. (red.) *Våld mot kvinnor*. BRÅ-rapport 1997:2. Stockholm: Brottsförebyggande rådet. Fritzes.
- Klein, A. R.** (1996). Re-abuse in a Population of Court-Restrained Male Batterers: Why Restraining Orders Don't Work. I: Buzawa, E. S. och Buzawa, C. G. (red.) *Do Arrests and Restraining Orders Work*. Thousand Oaks, USA: SAGE Publications.
- Lidberg, L.** (2000). Psykopati, personlighetsstörningar, personlighetsmodeller och test. I: Lidberg, L. (red.) *Svensk rättspsykiatri – en handbok*. Lund: Studentlitteratur
- Lindström, P. och Soukkan, J.** (2000). *Grov kvinnofridskränkning – en kartläggning*. BRÅ-rapport 2000:11. Stockholm: Brottsförebyggande rådet. Fritzes.
- Persson, L. G. W. m.fl.** (1995). *Knivvåld – en kartläggning av knivvåld bland ungdomar*. Stencil. Brottsförebyggande rådet, Stockholm och Rikspolisstyrelsens forskningsenhet, Solna.
- Rammer, L.** (1989). Kvinnor som offer för våldsbrott med dödlig utgång. I: *Kvinnomisshandel*. JÄMFO-rapport nr 14. JÄMFO. Stockholm.
- Rying, M.** (1996a). *Reaktioner på våldsbrott med dödlig utgång*. C-uppsats. Stockholm: Kriminologiska institutionen, Stockholms universitet.
- Rying, M.** (1996b). Dödligt våld. I: *Brottsutvecklingen 1994*. BRÅ-rapport 1996:4. Stockholm: Brottsförebyggande rådet. Fritzes.
- Rying, M.** (1998). Dödligt våld och försök till mord och dråp. I: *Brottsutvecklingen i Sverige 1995-1997*. BRÅ-rapport 1998:2. Stockholm: Brottsförebyggande rådet. Fritzes.
- Rying, M.** (2000). *Dödligt våld i Sverige 1990-1998*. Licentiatavhandling. Kriminologiska institutionen, Stockholms universitet. Stockholm.
- Smith, P. H., Moracco, K. E. och Butts, J. D.** (1998). Partner Homicide in Context: A Population-Based Perspective. *Homicide Studies* vol. 2, no. 4.
- U.S. Department of Justice/Bureau of Justice Statistics** (2000). *Homicide Trends in the U.S. – Intimate Homicide*. U.S. Department of Justice's webbplats: <http://www.ojp.usdoj.gov/bjs/homicide/intimates.htm>. USA.

- Weisman, A. M. och Sharma, K.** (1997). Parricide and Attempted Parricide: Forensic Data and Psychological Results. I: *The Nature of Homicide: Trends and Changes. Proceedings of the 1996 Meeting of the Homicide Research Working Group*. Washington D.C., USA: National Institute of Justice.
- Wikström, P-O. H.** (1991). Cross-National Comparisons and Context-Specific Trends in Criminal Homicide. *Journal of Crime and Justice*. Vol. 14.
- Wikström, P-O. H.** (1992). Context-specific Trends in Homicide in Stockholm 1951-1987. *Studies on Crime and Crime Prevention* vol.1, no. 1.
- Wikström, P-O. H.** (1993). *Dödligt våld; sociala sammanhang och trender*. Opublicerat arbetsmaterial. Stockholm: Brottsförebyggande rådet.
- Wikström, P-O. H.** (1994). Våldsbrott. I: *Brottsutvecklingen 1992 och 1993*. BRÅ-rapport 1994:3. Stockholm: Brottsförebyggande rådet. Fritzes.
- Wolfgang, M.** (1958). *Patterns in Criminal Homicide*. University of Pennsylvania. Philadelphia, USA.

English Summary

Acts of lethal violence against women in intimate relationships

Author:

Mikael Rying

Published by:

National Council for Crime Prevention (BRÅ)

P.O.Box 1386

SE-111 93 Stockholm, Sweden

Internet: www.bra.se

Reference:

BRÅ-report 2001:11

ISSN 1100-6676, ISBN 91-38-31780-X

Available in Swedish from:

Fritzes kundservice

SE-106 47, Stockholm, Sweden

Relatively little is known about acts of lethal violence committed against women within the context of an intimate relationship in Sweden. How many victims are there of this type of offence, for example? On the basis of data covering all cases of lethal violence reported to the police during the 1990s, a compilation has been made of all information relating to cases of lethal violence against women in intimate relationships. The factual basis of this report thus comprises a study of all cases of murder, manslaughter and assault resulting in the death of the victim committed against women in the context of an intimate relationship during the period 1990 to 1999.

Lethal violence against women in intimate relationships is on the decline

Each year an average of 90 persons are killed by means of criminal, lethal violence. Of these, approximately one third are women (33 per year). Sixteen (16) of these women are killed by a man who is involved in an intimate relationship with the victim at the time of the offence, or has been involved in such a relationship with the victim at some point prior to the offence, i.e. as current or former husband, common law husband, fiancé or boyfriend. On the basis of reports in the media, it would be easy to imagine that offences of this nature were on the increase. Comparisons with the 1970s however show that cases of lethal violence against women in intimate relationships have

declined by approximately 30 per cent. There is no obvious, unequivocal explanation for why this should be the case. Social change and an increase in the level of attention focused on violence against women may have had an impact, as may certain legislative changes. Medical advances which have increased the success rate in dealing with victims of knife-wounds may also have played a part. It is undoubtedly the case that media attention, which has increased levels of awareness of violence against women, has played a significant role, as has the emergence of women's help-lines and shelters.

Many of the perpetrators have threatened and assaulted the victim on previous occasions

It is very common for the perpetrators of this offence to have threatened and assaulted the woman previously. In more than 40 per cent of cases, the data show that threats have been made earlier, and in more than one-third of cases there is evidence of previous assaults. These figures should only be regarded as a lower limit, however, since they include only those cases where these prior incidents were recorded in the current police investigation.

In 60 per cent of cases, the crime was motivated by jealousy or problems in connection with a separation. The perpetrators, who are often individuals with a pronounced need to control, have killed the woman when they felt this need to be under threat.

Knives are the most common method

As with lethal violence in general, the use of a knife is the method most commonly found in these incidents. Since the 1970s, the use of knives has become increasingly common.

Strangulation is more than twice as common here as it is in other forms of lethal violence. It is also relatively common for there to be a physical assault of some kind. It is uncommon, on the other hand, for women to be killed exclusively as a result of such an assault (i.e. to die as a result of kicks and punches). On average one such incident occurs per year.

Guns are involved in just under 20 per cent of cases, and the proportion of incidents featuring weapons of this kind has decreased since the 1970s.

Mental illnesses or disorders are common

It is very common for the perpetrators of these offences to be suffering from some form of mental illness or other mental disorder. Eighty per cent of the men who kill women in the context of an intimate relationship are mentally ill or mentally disturbed. According to forensic psychiatric data, two forms of diagnosis dominate among these men; psychoses and personality disorders.

In a quarter of cases, the perpetrators commit suicide in connection with the offence. These men are twice as often found to be suffering from a mental illness as the other perpetrators.

The role played by alcohol is considerably less important in relation to lethal violence perpetrated against women in intimate relationships than it is in connection with lethal violence more generally.

Both victims and perpetrators are often of foreign origin.

A large proportion of both the perpetrators and the victims were born outside Sweden. Almost 40 per cent of the perpetrators and 30 per cent of the victims were born in another country and it is very common for the victim and the perpetrator to come from the same country. It is not uncommon that the families in question left their countries of origin for political reasons. A majority of the perpetrators born abroad come from another European country.

Perpetrators are often low status individuals with a criminal record

The perpetrators are usually individuals with low social status. In almost half the cases they are unemployed, in public sector 'back-to-work' schemes, or have a disability pension.

In 60 per cent of cases, the perpetrators had previous convictions, predominantly for threatening behaviour, violence, theft and motoring offences.

Incidents of lethal violence against women in intimate relationships are more often classified as murder than cases of lethal violence in general

The classification of offences relating to lethal violence against women in intimate relationships is usually significantly more severe than in the case of lethal violence more generally. In just over 70 per cent of cases of lethal violence against women in intimate relationships, the offence is adjudged to constitute a murder. The corresponding proportion of cases of lethal violence in general is 56 per cent.

As regards the choice of sanction, there are above all two circumstances that differentiate lethal violence against women in intimate relationships from lethal violence more generally. The first is that a larger proportion of men are sentenced to forensic psychiatric care than in the case of lethal violence more generally. The other is that they are on average given longer prison sentences. The longer prison sentences result from the fact that a large proportion of these cases are classified as murder.