

Utvisning på grund av brott

De dömda och deras barn

BRÅ-rapport 2000:18

Denna rapport kan beställas hos bokhandeln eller hos
Fritzes Kundservice, 106 47 Stockholm. Telefon 08-690 91 90,
fax 08-690 91 91, e-post order.fritzes@liber.se

Produktion:

Brottsförebyggande rådet, Information och förlag,
Box 1386, 111 93 Stockholm. Telefon 08-401 87 00, fax 08-411 90 75,
e-post info@bra.se

BRÅ på Internet: www.bra.se

ISSN 1100-6676, ISBN 91-38-31714-1

Textredigering: Ia Hillborg

Omslag: Britton & Britton AB

Tryck: Elanders Gotab, Stockholm 2000

© Brottsförebyggande rådet

Innehåll

| | |
|--|----|
| Förord | 5 |
| Sammanfattning | 7 |
| Inledning | 9 |
| BRÅ:s uppdrag | 10 |
| Metod | 10 |
| Vilka utvisas? | 12 |
| Utvisningar i tingsrätt | 12 |
| Utvisningar i högre instans | 12 |
| Ålder och kön | 13 |
| Nationalitet | 14 |
| Anknytning till Sverige | 15 |
| Vistelsen i Sverige | 15 |
| Hänsyn till barnens bästa | 17 |
| De utvisningsdömda som har barn | 18 |
| Relationen mellan de utvisningsdömda och deras barn | 18 |
| Skäl för utvisning | 22 |
| Brottets svårhetsgrad | 22 |
| Risk för fortsatt brottslighet | 24 |
| Påföljder | 26 |
| Återreseförbudets längd | 27 |
| Avslutande diskussion | 29 |
| Referenser | 31 |
| Bilagor | 32 |
| Bilaga 1. Metod | 32 |
| Bilaga 2. Statistiktabeller | 35 |
| Bilaga 3. Enkät till kontaktpersoner för utvisade personer | 39 |
| Bilaga 4. Skattning av andel personer med barn | 43 |
| English summary | 45 |

Förord

Frågan om utländska medborgares rätt att uppehålla sig i landet är ett ständigt aktuellt debattämne. I varje lands invandringspolitik ingår att utvisa eller avvisa personer som inte får uppehålla sig i landet. Om en icke-svensk medborgare döms för brott i Sverige kan domstolen under vissa förutsättningar besluta att personen ska utvisas ur landet.

Under 1990-talet har två viktiga ändringar skett i utlänningslagstiftningen som berör utvisning på grund av brott. År 1994 skärptes lagstiftningen och år 1997 infördes en regel om att särskild hänsyn ska tas i fall där barn berörs.

Kunskapen om de personer som utvisas på grund av brott är mycket begränsad. Man vet till exempel inte hur vanligt det är att en person som utvisas har barn som bor i Sverige. Det bristfälliga underlaget om de utvisade personernas familjesituation och anknytning till Sverige har medfört att diskussionen bygger på en begränsad kunskap utifrån enskilda fall.

Som ett första steg i att utvärdera effekten av reformerna i utlänningslagen under 1990-talet har Brottsförebyggande rådet (BRÅ) fått regeringens uppdrag att kartlägga domstolarnas utvisningsbeslut.

Syftet med denna rapport är att ge baskunskaper om de personer som utvisas på grund av brott, med särskild tonvikt på personernas familjesituation och anknytning till Sverige. Förhoppningen är att rapporten ska kunna användas av såväl regering och riksdag som åklagar- och domstolsväsendet samt i övriga sammanhang där frågor om invandring och utvisning diskuteras.

Rapportens författare är Monika Edlund, utredare vid BRÅ.

Stockholm september 2000

Ann-Marie Begler
Generaldirektör

Sammanfattning

En icke-svensk medborgare som döms för ett brott kan under vissa förutsättningar utvisas ur landet. Under de senaste 25 åren har mellan 200 och 700 personer per år dömts till utvisning på grund av brott. Uppskattningsvis hade en knapp fjärdedel av de utvisningsdömda barn som tillfälligt eller permanent bodde i Sverige. Det innebär att omkring 200 barn årligen berörs av att en förälder döms till utvisning på grund av brott.

Hur många barn de utvisade hade skilde sig stort mellan olika grupper av utvisade. Ungefär hälften av dem som dömts till utvisning under de senaste tio åren var på tillfälligt besök i Sverige när de dömdes och var inte kända för de svenska myndigheterna innan brottet upptäcktes. Dessa personer hade i allmänhet liten anknytning till Sverige. Endast ett fåtal av dem hade barn som bodde i Sverige. Däremot hade cirka hälften av dem barn i utlandet.

En mindre andel av de utvisningsdömda, 20 procent, var folkbokförda i Sverige. De hade generellt sett störst anknytning till Sverige. Drygt 80 procent av dem hade varit i Sverige längre än ett år före domen om utvisning. Flertalet hade invandrat till Sverige på grund av att de hade anhöriga som bodde här. Nästan hälften av de folkbokförda, dvs. cirka 380 personer under de senaste tio åren, hade också barn som bodde i Sverige, vilket är en långt högre siffra än för övriga utvisningsdömda.

För att få en helhetsbild av de utvisningsdömdas anknytning till Sverige är det viktigt att få veta hur deras kontakt med barnen har sett ut. I en enkätundersökning uppgav kontaktpersoner för utvisningsdömda på anstalter, att 70 procent av de utvisningsdömda som hade barn (68 personer) hade haft daglig kontakt med åtminstone ett av sina barn före domen. Under fängelsevistelsen försvårades kontakterna med barnen. Endast ett fåtal fick besök av barnen varje vecka. De utvisningsdömdas möjligheter att själv besöka sina barn utanför fängelset var starkt begränsade. I stället upprätthölls de tätare kontakterna via brev och telefonsamtal. Drygt hälften av de utvisningsdömda uppgavs hålla någon form av kontakt med barnen varje vecka. Kontaktpersonerna uppgav att de intagnas kontakter med barnen framförallt försvårades av otillräckliga permissioner, myndigheternas regler och agerande samt det geografiska avståndet.

Personer med stark anknytning till Sverige, som exempelvis folkbokförda med barn, har ett större skydd mot att dömas till utvisning på grund av brott än övriga grupper. De döms därför i regel till utvisning för grövre brott än övriga utvisningsdömda. Cirka 40 procent av de folkbokförda med barn hade lagförts för våldsbrott. Motsvarande andel bland samtliga utvisningsdömda var knappt 20 procent. Skillnaden blir ännu större vid en jämförelse med tidigare brottsbelastning. Drygt 70 procent av de folkbokförda med barn hade tidigare lagförts för brott, vilket kan jämföras med 30 procent bland samtliga utvisningsdömda. En förklaring till skillnaden är att de folkbokförda hade vistats betydligt längre tid i Sverige, men också att de åtnjuter ett starkare skydd mot utvisning än andra.

År 1994 skärptes lagstiftningen om utvisning på grund av brott. I det material som har analyserats finns inga indikationer på att reformen har haft någon genomgripande effekt vare sig på antalet utvisningsbeslut eller antalet barn som berörs.

Inledning

Bestämmelserna i utlänningslagen bygger på grundsatsen att endast svenska medborgare har en ovillkorlig rättighet att vistas permanent i Sverige. All politik som reglerar in- och utvandring är förenad med bestämmelser om utvisning eller avvisning av personer som inte får uppehålla sig i landet. En icke-svensk medborgare kan, om personen döms för ett brott, under vissa förutsättningar utvisas ur landet.

Utvisning kan ske av flera olika skäl. I denna rapport behandlas enbart de personer som utvisas på grund av brott, det vill säga domstolsutvisning. Migrationsverket¹ och Utlänningsnämnden, som handlägger så kallade administrativa utvisningar och avvisningar, är inte inblandade i beslut som rör utvisning på grund av brott. De kan därmed inte upphäva ett beslut som fattats i domstol eller ge uppehållstillstånd till en person som enligt domstolsbeslut ska utvisas på grund av brott. I stället är regeringen den slutliga instans, där personer som ska utvisas på grund av brott kan ansöka om att få beslutet upphävt.

Bestämmelserna om utvisning på grund av brott finns i utlänningslagen (1989:529). Där anges vad som krävs för en utvisning och vilka faktorer som ska ses som begränsningar för utvisning. Enligt nuvarande bestämmelser får en utländsk medborgare utvisas för brott som kan leda till fängelse, förutsatt att personen dömts till strängare straff än böter. En ytterligare förutsättning är att det kan antas att personen kommer att göra sig skyldig till fortsatt brottslighet eller att brottet är särskilt allvarligt. Utvisning kan ske för viss tid eller på livstid. De begränsningar som anges rör personens anknytning till det svenska samhället. I reglerna finns dock inga exakta bestämmelser om när frågan om utvisning ska tas upp till prövning. Därmed kan åklagare och domstolar själva avgöra om frågan om utvisning ska tas upp eller inte.

De personer som enligt utlänningslagen kan utvisas på grund av brott är utländska medborgare och personer som saknar medborgarskap (statslösa). Den som har dubbelt medborgarskap, varav det ena är svenskt, omfattas inte av lagen. Utländska medborgare, som har bosatt sig i Sverige och bott här under viss tid, omfattas av lagstiftningen men har ett visst skydd mot utvisning. Utländska medborgare kommer att användas som samlingsnamn för de personer som beskrivs i denna rapport. Utländska medborgare är dock en generell term som beskriver mycket skilda grupper av individer. De flesta utvisningsdömda är utländska medborgare som inte är fast bosatta i Sverige, utan är här på tillfälligt besök. En stor del av rapporten fokuserar emellertid på den mindre gruppen utvisningsdömda som är fast bosatta (folkbokförda) i Sverige, då just deras anknytning till Sverige har stor betydelse för utvisningsfrågan. Det är dock viktigt att komma ihåg att gruppen utgör en mindre del av samtliga utvisningsdömda.

År 1994 skärptes bestämmelserna om utvisning på grund av brott. Utvisning blev möjlig för ett större antal brott än tidigare, samtidigt som skyddet för personer som vistats under viss tid i Sverige försvagades. Regeringen menade

¹ Tidigare Statens invandrarverk.

att skärpningarna skulle bidra till att bekämpa brottsligheten, minska risken för främlingsfientlighet och medföra en ökad trovärdighet åt en human invandringspolitik. I ett delbetänkande från Utlänningsutredningen (SOU 1993:54), som tillsattes i beredningsarbetet inför reformen, menade man att utländska medborgare är överrepresenterade i brottsstatistiken och att det hade skett en successiv ökning av denna brottslighet.

År 1997 tillkom den så kallade portalparagrafen, som innebar att särskild hänsyn ska tas till barnets bästa i ärenden som prövas enligt lagen².

BRÅ:s uppdrag

Som ett första steg i utvärderingen av effekterna av 1994 och 1997 års ändringar i utlänningslagen har Brottsförebyggande rådet (BRÅ) fått regeringens uppdrag att kartlägga vilka personer som utvisas på grund av brott ur ett barnperspektiv. BRÅ ska vidare ge underlag för regeringens fortsatta överväganden för utvärderingen av 1994 års reform.

Metod

Kartläggningen har inriktas särskilt på hur anknytningen till Sverige ser ut för de dömda och i vilken utsträckning de är föräldrar till barn som bor här. För att se om utvisningsdomarna skiljer sig mellan dem som har barn och dem som inte har det, redovisas statistiska uppgifter över antalet personer som i tingsrätt dömts till utvisning under perioden 1989-1998, uppdelat på bland annat brott, påföljd, tidigare brottsbelastning och utvisningsperiod.

I huvudsak har fyra källor använts för att beskriva dem som utvisas på grund av brott. Utgångspunkten har varit uppgifter om personer som i tingsrätt fått en dom om utvisning under perioden 1989-1998. Dessa uppgifter har hämtats ur BRÅ:s statistikregister. Uppgifterna har kompletterats med information från register hos Statistiska centralbyrån, Migrationsverket och Rikspolisstyrelsen. BRÅ har dessutom genomfört en enkätundersökning bland kontaktpersonerna för de drygt 300 utvisningsdömda personer som vid en viss tidpunkt avtjänade fängelsestraff i Sverige. Eftersom antalet studerade personer är begränsat och liknande studier inte genomförts tidigare bör resultaten tolkas med viss försiktighet. En mer detaljerad beskrivning av de källor som använts redovisas i bilaga 1.

Uppdraget har främst syftat till en generell kartläggning av de personer som döms till utvisning på grund av brott. Analysen omfattar inte någon fullständig utvärdering av hur 1994 års reform har påverkat utvecklingen av ärenden som rör utvisning på grund av brott, men där materialet tillåter görs vissa jämförelser av förhållanden före och efter reformen.

² För en historisk genomgång av utlänningslagen hänvisas till betänkandet från Utvisningsutredningen (SOU 1993: 54).

I redovisningen av de dömdas anknytning till Sverige ingår en uppskattning av antalet barn som berörs av utvisningsbesluten och barnets kontakter med den utvisningsdömda föräldern. Analysen går dock inte närmare in på omständigheter som dessa barn lever under eller vilka konsekvenser det får för barnet att en förälder utvisas ur Sverige.

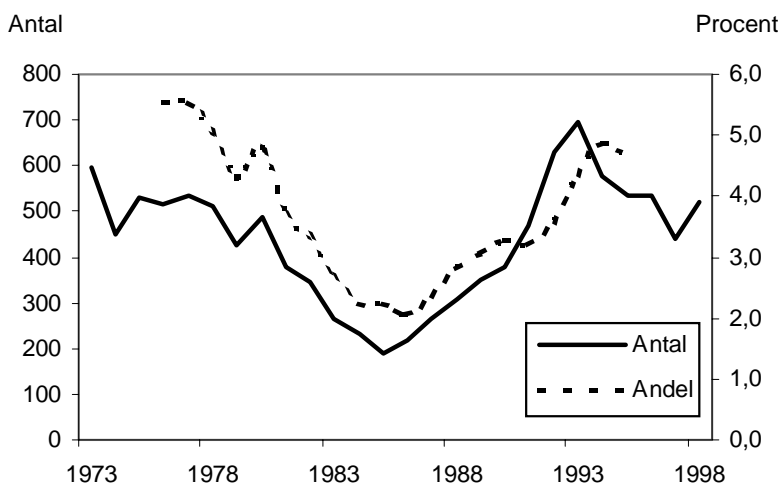
Vilka utvisas?

Utvisningar i tingsrätt

Endast för en mindre andel av de utländska medborgare som dömts för brott har rätten funnit omständigheter som motiverar att personen ska utvisas. Andelen utländska medborgare som dömdes till utvisning låg på mellan 2 och 6 procent av det totala antalet dömda utländska medborgare under åren 1975-1994³.

Utvecklingen av antalet utvisningsdomar uppvisar kraftiga svängningar under de senaste 25 åren (1973-1998). Som lägst under perioden var det årliga antalet knappt 200 personer och som högst närmare 700. Totalt dömdes drygt 11 500 personer till utvisning under perioden.

År 1994 utvidgades möjligheten att besluta om utvisning på grund av brott. Man uppskattade då att ytterligare omkring 300 personer om året kunde komma att utvisas med stöd av de nya reglerna. Trots de utvidgade möjligheterna har antalet utvisningsdomar minskat sedan en högsta nivå på knappt 700 beslut år 1993.



Figur 1. Antal beslut om utvisning på grund av brott i tingsrätt och andelen utvisningsbeslut av det totala antalet dömda utländska medborgare, åren 1973-1998 respektive 1975-1994.

Utvisningar i högre instans

Det är en större andel utvisningsdomar som överklagas till högre instans än för domar i allmänhet. Cirka 16 procent av utvisningsdomarna (knappt 700 domar)

³ Källa: Olsson, 1986 s. 24 och SCB råtabell 530. Brotts mot vägtrafikförfattningar är exkluderade.

överklagades och behandlades i överrätt under perioden 1989-1998. För samtliga domar var andelen 12 procent⁴.

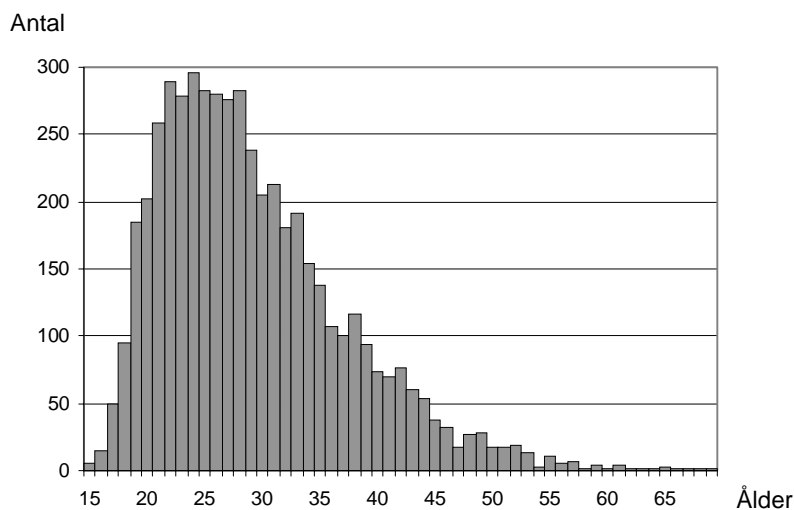
Regeringen är den slutliga instansen för utvisningsärenden. Under 1990-talet kom det årligen in mellan 250 och 300 utvisningsärenden för avgörande av regeringen⁵. År 1999 kom totalt 315 utvisningsärenden in till regeringen.

Det är mycket sällan som regeringen upphäver en utvisning helt. Ett bifall innebär oftare att en person får tillstånd att vistas och arbeta i Sverige under en viss del av utvisningsperioden. Andelen bifall varierade mellan knappt 10 och 12 procent av ansökningarna mellan åren 1995 och 1998. År 1999 var bifallsandelen ovanligt stor. Andelen låg då på 21 procent, vilket motsvarade 55 ärenden. Endast tre av bifallen detta år innebar att utvisningsbeslutet upphävdes helt. Majoriteten av bifallen, 49 ärenden, innebar att ansökan om upphävande av utvisningen avslogs, men att ett tidsbegränsat uppehålls- och arbetstillstånd meddelades.

Ålder och kön

De allra flesta av dem som döms till utvisning på grund av brott är män. Under de senaste tio åren (1989-1998) var kvinnornas andel av utvisningsdomarna som lägst 5 och som högst 11 procent. I genomsnitt dömdes 44 kvinnor per år till utvisning på grund av brott.

Majoriteten av de utvisningsdömda, både bland männen och kvinnorna, var mellan 20 och 30 år. Det är relativt ovanligt att ungdomar får en dom om utvisning. Ungefär 11 procent av de dömda under de senaste tio åren var ungdomar i åldern 15-20 år.



Figur 2. Antal personer som utvisats på grund av brott uppdelat på ålder, åren 1989-1998.

⁴ Domstolsstatistik 1994 och 1999 tabell 1.1, 1.10 och 1.11.

⁵ En person har möjlighet att lämna in flera ansökningar per år och räknas då flera gånger i statistiken.

Nationalitet

Nordiska medborgare

Andelen nordiska medborgare som döms till utvisning har minskat relativt kraftigt från mitten av 1980-talet. Nordbornas andel var under åren 1989-1998 6 procent. Sammanlagt fick då nära 300 nordiska medborgare en dom om utvisning på grund av brott. Enligt en tidigare kartläggning för åren 1976-1984 uppgick deras andel till mellan 35 och 47 procent av samtliga utvisningsdomar (Olsson, 1986). Riksåklagaren (RÅ) behandlade år 1984 frågan och menade att utvisningar av nordbor på sikt bör upphöra.

Finländare utgjorde i båda undersökningarna ungefär hälften av de nordiska medborgare som dömdes till utvisning.

Enskilda nationaliteter

De två vanligaste enskilda nationaliteterna bland utvisade under åren 1989-1998 var personer från Polen (801) och personer från före detta Jugoslavien (646). För båda dessa nationaliteter gäller att antalet utvisningsdomar ökade framförallt under vissa år som till viss del överensstämmer med migrationsmönstret från länderna. Andra nationer, vars medborgare förekom oftare än övriga, var Estland (217 personer), Ryssland (163), Iran (151), Finland (138), Storbritannien (123) och Gambia (120).

Anknytning till Sverige

Vid bedömningen av om en utländsk medborgare ska utvisas ur Sverige på grund av brott ska domstolen beakta personens anknytning till det svenska samhället. Särskild hänsyn ska tas till levnads- och familjeförhållanden och vistelsetiden i Sverige. Även arbete, bostad och social anpassning liksom kunskaper i svenska är faktorer som enligt förarbetena bör inverka på bedömningen. Hur de olika begränsande faktorerna vägs mot varandra är omöjligt att svara på. Varje enskilt fall innebär en komplex verklighet som domstolen ska pröva.

Vistelsen i Sverige

De utvisade personerna kan delas in i tre grupper utifrån anknytningen till Sverige. Den grupp som i allmänhet har hunnit få starkast anknytning till Sverige är personer som har folkbokförts i landet. Genom att de sökt och beviljats uppehållstillstånd har de haft en avsikt att stanna i Sverige under en viss tid eller för gott. De har oftast vistats i Sverige tillräckligt länge för att ha hunnit bilda familj här, eller så har de invandrat tillsammans med barn som helt eller delvis har hunnit anpassa sig till det svenska samhället. De folkbokförda är samtidigt en liten grupp i jämförelse med övriga utvisningsdömda. Endast 18 procent av samtliga utvisningsdömda under perioden 1989-1998 var folkbokförda i Sverige.

En annan grupp utvisade utgörs av personer som av olika skäl söker uppehållstillstånd i Sverige, men som ännu inte fått beslut i frågan. Dessa personer har ofta haft mindre tid att etablera sig i landet. Uppgifterna om de utvisningsdömda som inte är folkbokförda är mycket begränsade i befintliga register. Knappt 20 procent av de utvisningsdömda hörde dock till denna kategori enligt en skattning utifrån en enkätundersökning och befintligt registerdata (se bilaga 4).

Den grupp som har minst anknytning till Sverige är personer som endast är på tillfälligt besök här. De utgjorde den största gruppen bland de utvisade, nästan två tredjedelar.

Skäl för vistelse i Sverige

Anknytningen till Sverige speglas till viss del också av de skäl som man uppgivit för invandringen till Sverige. Av de folkbokförda personer som dömts till utvisning på grund av brott under de senaste tio åren hade cirka 44 procent (knappt 400 personer) invandrat av anhörighetsskäl. Omkring 35 procent kom hit som flyktingar eller motsvarande.

För flyktingar finns ett särskilt skydd mot att utvisas. En flykting får endast utvisas i mycket grova fall av brottslighet och endast om det skulle medföra allvarlig fara för allmän ordning och säkerhet att låta flyktingen stanna i Sverige. Försök till dråp har ansetts vara exempel på ett sådant grovt brott. Utvisning får också ske om flyktingar har bedrivit verksamhet som har inneburit fara för

rikets säkerhet och det finns anledning att anta att verksamheten skulle fortsätta. Skälen att stanna kvar i Sverige kan dock ha förändrats sedan ankomsten och de utvisningsdömda som kom hit som flyktingar behöver inte längre ha flyktingstatus.

Bland de tillfälliga besökarna är skälen till vistelsen oftast okända. Vissa av dem har kommit hit lagligen, som turister eller för att besöka anhöriga eller vänner. Andra kan ha kommit hit illegalt eller i andra olagliga syften.

Vistelsetid i Sverige

Hur länge en person har vistats i Sverige har en särskild relevans när utvisningsfrågan prövas. En person som kommit till Sverige före 15 års ålder och som före åtalet har vistats i landet i minst fem år får inte utvisas på grund av brott. Övriga personer som vistats i Sverige under en bestämd tid har ett visst skydd mot utvisning. Personer som har haft uppehållstillstånd i fyra år eller varit bosatta i Sverige i fem år får endast utvisas av synnerliga skäl. För nordiska medborgare gäller bosättning under minst två år.

Knappt hälften av de 900 folkbokförda personerna som dömdes till utvisning hade vistats tillräckligt länge i Sverige för att det skulle krävas särskilda skäl för utvisningen. Omkring 28 procent hade vistats i landet i 5 år eller mer. Det är relativt ovanligt att de folkbokförda personerna som döms till utvisning har vistats i Sverige i mindre än ett år eller mer än tio år. Antalet som vistats här i mindre än ett år har minskat något, framförallt under de senaste åren.

Tabell 1. Folkbokförda personer som utvisats på grund av brott efter vistelsetid i Sverige.

| Vistelsetid | Antal | Procent |
|---------------------------|------------|------------|
| Mindre än 1 mån | 15 | 2 |
| Minst 1 mån, mindre än 6 | 46 | 5 |
| Minst 6 mån, mindre än 12 | 81 | 9 |
| Minst 1 år, mindre än 2 | 152 | 17 |
| Minst 2 år, mindre än 3 | 147 | 16 |
| Minst 3 år, mindre än 5 | 193 | 21 |
| Minst 5 år, mindre än 10 | 171 | 19 |
| 10 år eller mer | 79 | 9 |
| Okänt | 17 | 2 |
| Totalt | 901 | 100 |

Planer före och efter utvisningen

En ytterligare indikation på de utvisningsdömda personernas anknytning till Sverige är vilka planer de har haft för vistelsen i Sverige före domen respektive efter utvisningsperiodens slut. Den tidigare nämnda enkätundersökningen (se

bilaga 3) visade att ungefär hälften av de utvisningsdömda hade haft planer på att stanna i Sverige innan de dömdes till utvisning.

Av dem som inte hade dömts till utvisning på livstid, hade drygt hälften planer på att återvända till Sverige när återreseförbudet upphört. Det var i huvudsak de personer som redan före domen hade planer på att vistas i Sverige som planerade att återvända till Sverige efter utvisningsperiodens slut. Även några av de personer som utvisats på livstid hade planer på att återvända till Sverige. Detta gällde särskilt dem som hade barn här.

I undersökningen belystes även viljan att återvända till hemlandet. Nästan hälften, 46 procent, menade att de ville återvända till hemlandet för att stanna där. Viljan att återvända hänger nära samman med varför personen vistas i Sverige. Av de utvisningsdömda som var på tillfälligt besök i Sverige uppgav en majoritet att de ville återvända till hemlandet för att stanna där. Av dem som hade fått eller sökte uppehållstillstånd eller asyl var det däremot en minoritet som uppgav att de ville återvända till hemlandet för att stanna där.

Hänsyn till barnens bästa

Till det viktigaste beträffande anknytningen till Sverige hör om personen har familj i Sverige och särskilt om de övriga i familjen är svenska medborgare eller har bott i Sverige under en betydande tid. Sverige har frivilligt antagit olika internationella bestämmelser vad gäller barn, ungdom och familj. År 1990 anslöt sig Sverige till FN-konventionen om barns rättigheter. I barnkonventionen kan fyra huvudprinciper urskiljas; hänsyn till barnets bästa, vikten av att lyssna till barnet när det berörs, barnets rätt till liv och utveckling och barnets rätt att utan diskriminering åtnjuta sina rättigheter. Offentliga och privata sociala institutioner, domstolar, administrativa myndigheter och lagstiftande organ ska vid alla åtgärder som rör barn låta barnets bästa komma främst. Barnets intressen ska dock vägas mot hänsyn till andra viktiga intressen.

I de fall barn berörs av att en förälder döms till utvisning sätts flera viktiga och ofta motstridande intressen mot varandra. Vikten av att vid bedömningen om utvisning ta hänsyn till barns behov av kontakt med sina föräldrar framhölls inför reformen i utlänningslagen år 1994. Barnperspektivet fick dock en mer direkt betydelse år 1997. Då kompletterades utlänningslagen med en portalparagraf som föreskrev att barnets hälsa, utveckling och bästa i övrigt särskilt ska beaktas i ärenden som rör barn. Detta var en direkt motsvarighet till barnkonventionens artikel 3.

Ingen närmare undersökning om myndigheternas agerande vad gäller barnets bästa genomfördes i lagstiftningsarbetet. Portalparagrafen föränleddes därför inte av någon uppenbar eller misstänkt brist i de ärenden som berör barn. Bestämmelsen gäller alla ärenden som bedöms enligt utlänningslagen, det vill säga hela processen för uppehållstillstånd och asyl och inte enbart utvisningar på grund av brott.

De utvisningsdömda som har barn

Av de drygt 5 000 personer som dömdes till utvisning på grund av brott under åren 1989-1998 hade i genomsnitt cirka en fjärdedel barn som tillfälligt eller permanent bodde i Sverige (se bilaga 4). Detta innebär att omkring 200 barn årligen berördes av att en av deras föräldrar dömdes till utvisning på grund av brott.

Huvuddelen av de utvisningsdömda var på tillfälligt besök i Sverige och hade mycket sällan barn som bodde i Sverige. Däremot hade omkring hälften av dessa personer barn som bodde utomlands. De utvisningsdömda som oftast hade barn boende i Sverige var de folkbokförda. Följande genomgång koncentreras därför på denna grupp.

De folkbokförda med barn

Av dem som dömdes till utvisning och var folkbokförda i Sverige hade nära hälften, 42 procent, minst ett barn boende i Sverige⁶. Majoriteten hade ett barn och omkring en tredjedel hade två barn. Sammanlagt berördes drygt 600 barn till de cirka 900 folkbokförda personer som dömdes till utvisning under åren 1989-1998. Det är oklart om dessa barn hade någon annan vårdnadshavare i Sverige eftersom barnens föräldrar kunde ha separerat. Enligt enkätundersökningen var det dock ett fåtal av barnen som togs omhand av någon annan än en familjemedlem när den utvisningsdömde avtjänade fängelsestraffet. Vilken av föräldrarna som hade vårdnaden om barnet kunde inte avgöras, eftersom dessa uppgifter inte ingår i befolkningsregistret. I enkätundersökningen var det få biologiska föräldrar som inte hade vårdnaden om barnet, vilket tyder på att flertalet av de utvisade hade antingen gemensam eller ensam vårdnad om barnet.

Majoriteten av de folkbokförda hade små barn. Cirka 65 procent av barnen var under skolåldern när domen om utvisning föll. Ytterligare 25 procent var i åldern 7-12 år, medan knappt 10 procent av barnen var i tonåren (13-17 år). Genom enkäten kunde konstateras att ett visst antal barn också föddes efter domen, under den tid då föräldern avtjänade sitt fängelsestraff.

Relationen mellan de utvisningsdömda och deras barn

För att få en mer ingående bild av relationen till barnen fick kontaktpersoner för de utvisningsdömda besvara en enkät. I denna undersökning var de folkbokförda personerna överrepresenterade, eftersom de har ett större skydd mot utvisning och därför i allmänhet dömts för grövre brott och till längre fängelsestraff än övriga utvisningsdömda⁷. Undersökningar av fängelsepopulationen vid ett visst tillfälle ger en överrepresentation av personer med långa fängelsestraff.

⁶ Källa: SCB:s folkbokföringsregister.

⁷ Se bilaga 4 för mer information.

Av de tio kvinnor som fanns på anstalt och var dömda till utvisning besvarade åtta kvinnor enkäten.

Enligt enkäten hade 68 utvisningsdömda personer barn som bodde permanent eller tillfälligt i Sverige vid undersökningstillfället. Relationen mellan de intagna och de barn som bodde utomlands ingår inte i analysen.

De 68 utvisningsdömda var föräldrar till omkring 130 barn som bodde i Sverige. Majoriteten (90 procent) av dem var biologiska föräldrar till barnen, varav 70 procent hade ensam eller gemensam vårdnad. Det var 10 personer som inte var biologiska föräldrar eller vårdnadshavare till barnen, men som bodde tillsammans med en person som levde ihop med sina barn.

Hälften av de utvisningsdömda föräldrarna uppgav att de var gifta eller sammanboende med en person som bodde permanent i Sverige. Detta gällde för omkring 65 av de 130 barnen. Om den sammanboende var barnets andra förälder gick inte att klart avgöra. Omkring 40 procent av de utvisningsdömda föräldrarna var ensamstående. Av dessa hade hälften inte vårdnaden om barnet. Övriga utvisningsdömda var gifta eller sambo med en person som bodde i utlandet.

Kontakt med barnet före domen

Vilka blir konsekvenserna för ett barn av att en förälder utvisas ur landet? När man bedömer detta är den kontakt som barnet har haft med föräldern före domen om utvisning en viktig omständighet. Kontaktpersonerna för de utvisningsdömda uppgav att flertalet av personerna med barn (70 procent) hade daglig kontakt med barnet före domen. Åtta personer hade veckovis eller månadsvis kontakt med barnet, medan fyra personer hade kontakt med barnen mer sällan eller aldrig.

Kontakt under fängelsevistelsen

Under tiden i fängelset blir det svårare för de utvisningsdömda att ha fungerande kontakter med sina barn. De utvisningsdömda är i allmänhet intagna på anstalter med hög säkerhetsklass. Det kan dels bero på brottets svårhetsgrad men även på att reglerna för utvisningsdömda är strängare. Personer som ska utvisas, oavsett om det är på grund av brott eller inte, får häktas om det kan misstänkas att det finns en fara att de ska hålla sig undan för att undvika att utvisningen kan verkställas.

Drygt hälften av de utvisningsdömda med barn höll enligt enkäten någon form av kontakt med barnen varje vecka. Endast ett fåtal fick dock regelbundna besök av sina barn minst en gång i veckan, medan övriga fick besök betydligt mer sällan.

Utvisningsdömda personer har inga normalpermissioner. I undantagsfall kan de få ledsagade permissioner. Följaktligen besökte nästan ingen av personerna i undersökningen själv regelbundet barnen utanför fängelset. Ingen besökte barnen mer än två gånger per halvår. De flesta besökte sina barn mer sällan än en gång varje halvår. Vissa besökte aldrig sina barn.

I stället dominerade telefon eller brev som kontakt mellan de utvisningsdömda och deras barn. Mer än hälften uppgav att de hade denna typ av kontakt med sina barn minst en gång i veckan.

Kontaktpersonerna för de intagna uppgav att det oftast inte var viljan hos barnet, den intagne eller barnets andra förälder som hindrade de dömda från att ha en fullgod kontakt med sina barn under fängelsetiden. I stället ansågs otillräckliga permissioner vara ett hinder. Knappt hälften ansåg att myndigheternas regler och agerande i övrigt var ett problem. Ungefär 45 procent menade att det geografiska avståndet utgjorde ett hinder i relationen mellan barnen och de utvisningsdömda föräldrarna.

Det är alltid barnets bästa som bör sättas främst när man ska avgöra hur kontakten med en utvisningsdömd förälder ska se ut. Barnets rätt till regelbunden kontakt med sina föräldrar ska respekteras, utom i de fall detta strider mot barnets bästa. I vissa fall var, enligt enkätundersökningen, någon kontakt med barnet inte önskvärd, antingen från den dömdes, den andra förälderns eller barnets egen sida. Detta är en viktig grupp som inte får glömmas i sammanhanget. I de fall den dömda har begått brott mot barnet eller barnets andra förälder är frågan om barnets bästa givetvis än mer komplicerad.

Barnens anknytning till Sverige

De allra flesta av barnen till de utvisningsdömda hade vistats i Sverige under en stor del av sitt liv. Nästan 90 procent av barnen hade vistats i landet under huvuddelen av sitt liv. Av dessa bodde 85 procent permanent i Sverige och resterande tillfälligt. Ungefär 14 barn hade vistats i utlandet under huvuddelen av sitt liv.

Majoriteten av barnen var små och många av dem kommer troligen att skiljas från sin utvisningsdömda förälder när utvisningen verkställs. Över 80 procent av de intagna med barn ansåg att det var troligt eller mycket troligt att barnen skulle stanna i Sverige när föräldern utvisades ur landet, medan 10 personer menade att det var mindre troligt eller inte troligt alls. Huvuddelen av de utvisningsdömda skulle därmed sannolikt ha en fortsatt anknytning till Sverige genom att barnen kommer att befinna sig i landet efter det att utvisningen verkställts.

För vissa familjer kan möjligheterna att stanna i Sverige påverkas av utvisningen av den brottsdömda. Den utvisningsdömda personen kan utgöra familjens enda anknytning till Sverige. Om denna person utvisas kan den övriga familjens möjlighet att få uppehålla sig i landet försvinna. Hur stort problemet är kan inte enkelt avgöras. För de barn där en av föräldrarna är svensk medborgare uppstår inte denna svårighet. Endast 12 procent av de utvisningsdömda var sammanboende med en svensk medborgare född i Sverige, medan ytterligare 4 procent levde med en svensk medborgare född i utlandet. Den sammanboende kan vara, men behöver inte vara, barnets andra förälder.

Vilket skyddsnät barnet har i Sverige, om en av föräldrarna utvisas ur landet, kan också belysas genom att undersöka vem som tar hand om barnet under den tid då personen avtjänar fängelsestraffet. Huvudsakligen bodde barnen enligt enkäten hos den andra föräldern. För fyra av personerna fanns en annan släkting eller ett syskon till barnet som hade hand om barnet under fängelse-

vistelsen. Fem av de utvisningsdömda föräldrarna hade barn som var placerade i familjehem och en person hade sitt barn placerat i behandlingshem. En av personerna, en kvinna, hade barnet placerat hos sig på anstalten.

Planer före och efter utvisningen

De utvisningsdömda med barn hade i långt högre utsträckning än övriga haft planer på att stanna i Sverige före domen om utvisning. Nära 90 procent hade haft sådana planer, jämfört med cirka hälften av samtliga personer dömda till utvisning.

Hälften av föräldrarna dömdes till utvisning på livstid. Majoriteten av de föräldrar som inte utvisades på livstid hade planer på att återvända till Sverige när utvisningsperioden hade upphört.

Skäl för utvisning

I barnkonventionens artikel 3 framgår att barnens bästa ska beaktas i beslut som berör dem, men också att det ska vägas mot andra viktiga intressen. Barnens bästa behöver därmed inte vara utslagsgivande. Frågan är om domstolarna generellt ställer högre krav på brottets svårhetsgrad och risken för fortsatt brottslighet för de folkbokförda med barn än för övriga utvisade. För att få svar på det har denna del av studien inriktats på en jämförelse av folkbokförda med respektive utan barn och utvisningsdömda generellt sett.

Brottets svårhetsgrad

För att en person ska kunna utvisas ska han eller hon ha dömts för ett brott som kan medföra fängelse, oavsett fängelse tidens längd. Dessutom krävs att det antingen finns risk för fortsatt brottslighet eller att brottet i den aktuella domen är särskilt grovt. För personer som vistats under en längre tid i Sverige ses det som rimligt att utvisning enbart ska vara möjlig för relativt allvarliga brott. De skärpta bestämmelserna från och med år 1994 riktade sig mot personer som vistats relativt kort tid i Sverige.

Brott i utvisningsdomen

De brott⁸ som ingick i utvisningsdomarna var tämligen koncentrerade till ett fåtal brottstyper. *Tillgreppsbrotten* utgjorde den största gruppen. Ungefär 44 procent av de utvisade personerna hade dömts för ett sådant brott. Drygt hälften av tillgreppsbrotten (57 procent) gällde stöld, cirka 30 procent grov stöld och 11 procent rån eller grovt rån. Omkring 9 procent av de utvisningsdömda hade ett bedrägeribrott som huvudbrott, huvudsakligen häleri. Samtidigt som andelen stölder i utvisningsdomarna har ökat efter år 1994, har de grova stölderna och rånen minskat lika mycket, ungefär 7 procent⁹.

Närmare en femtedel av de utvisningsdömda dömdes för *våldsbrott*. Drygt en tredjedel av våldsbrotten var misshandel eller grov misshandel och 18 procent var våldtäkter. En minskande trend kan urskiljas för samtliga våldsbrott i utvisningssammanhang från och med år 1994.

I övrigt var det ett begränsat antal brott som förekom i utvisningsdomarna. Främst handlade det om brott mot *narkotikastrafflagen* (17 procent) och *varusmugglingslagen* (9 procent). Nära tre fjärdedelar av narkotikabrotten och varusmugglingsbrotten gällde grova brott.

⁸ Brotten redovisas efter huvudbrottet i den dom som medförde beslut om utvisning. Som huvudbrott räknas det brott som har strängast straffskala.

⁹ Medelvärde för åren 1989-1993 i jämförelse med medelvärdet för åren 1994-1998.

I genomsnitt hade de utvisningsdömda begått fler och grövre brott än andra personer som döms för brott. Ungefär hälften av de utvisningsdömda dömdes för fler än 2 brott. Nästan 10 procent dömdes för 10 brott eller fler. Utvisningsdömda dömdes också oftare för stöldbrott, narkotikabrott, varusmugglingsbrott och grövre våldsbrott än övriga dömda.

Uppskattningsvis dömdes cirka 20 personer under perioden 1994-1998 till utvisning för brott som före år 1994 inte kunde leda till utvisning¹⁰. Det gällde snatteri, häleriförseelse, skadegörelse, ringa narkotikabrott och människosmuggling som inte är grov. Endast en person hade under perioden ett snatteribrott som huvudbrott, trots att ett av skälen till att sänka gränsen för vilka brott som kunde leda till utvisning år 1994, var kritik mot att upprepade snatterier tidigare inte kunde leda till beslut om utvisning.

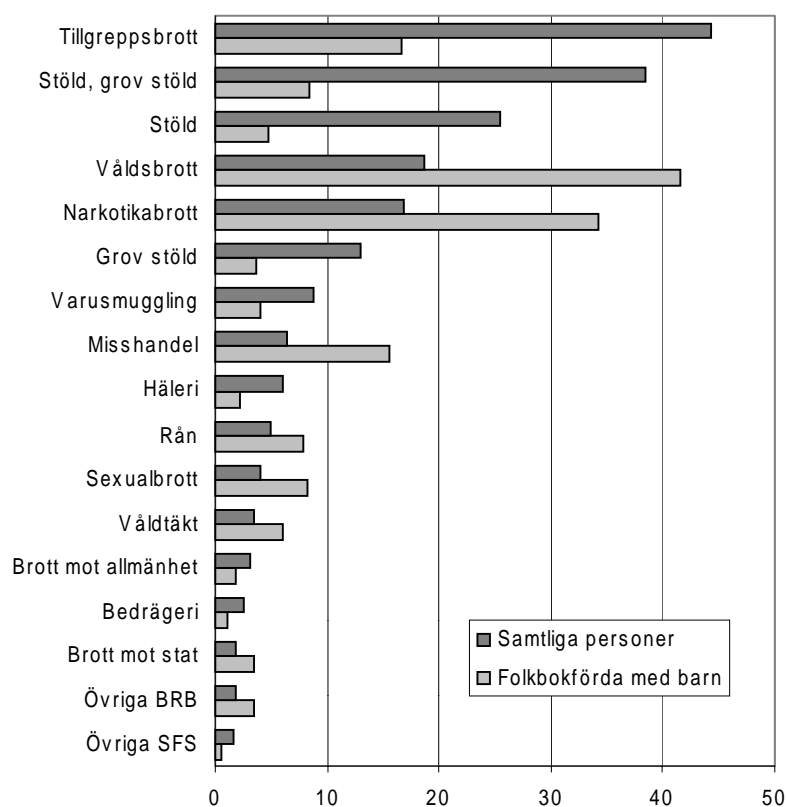
Brott bland folkbokförda

Resultaten visar att domstolarna ställer högre krav på brottets svårhetsgrad innan de dömer till utvisning om personen är folkbokförd i Sverige och särskilt om personen också har barn i landet. De som var folkbokförda i Sverige dömdes i allmänhet för grövre brott än övriga personer som dömdes till utvisning. Både bland de folkbokförda med och utan barn dömdes 43 procent för våldsbrott mellan åren 1989 och 1998, jämfört med 19 procent bland samtliga dömda till utvisning. De folkbokförda, dvs. de fast boende i Sverige, utgör dock en liten grupp jämfört med de mer tillfälliga besökarna. De står därför för ett mindre antal utvisningar för våldsbrott än övriga utvisningsdömda.

Också narkotikabrotten var vanligare bland de folkbokförda än bland övriga utvisningsdömda. Andelen bland samtliga utvisningsdömda var 17 procent. Bland de folkbokförda var andelen 29 procent och bland de folkbokförda med barn 34 procent. De grova narkotikabrotten var också vanligare i de två sistnämnda grupperna.

Tillgreppsbrott låg däremot på en lägre nivå bland de folkbokförda personerna (19 procent) och de folkbokförda med barn (16 procent) än bland samtliga utvisningsdömda personer (44 procent).

¹⁰ Brott som kan leda till fängelse, men där maxtiden för fängelsestraffet är mindre än ett år.



Figur 3. Personer som utvisats på grund av brott mellan åren 1989 och 1998 efter huvudbrott i utvisningsdomen. Samtliga personer och folkbokförda med barn. Procent. (BRB = Brottsbalken, SFS = specialstraffrätt.)

Risk för fortsatt brottslighet

För att en person ska kunna utvisas krävs att det kan antas att han eller hon kommer att fortsätta att begå brott eller att brottet är särskilt grovt. Återfallsrisken ansågs före år 1994 innebära risk för fortsatt *liknande* brottslighet. I propositionen inför reformen menade man att återfallsrisken skulle mätas *generellt* och inte enbart för liknande brottslighet. Personen skulle i normalfallet ha lagförts vid minst ett tidigare tillfälle för att det skulle vara möjligt att anta fortsatt brottslighet. Även tidigare åtalsunderlåtelse och strafförelägganden skulle beaktas, främst vid mindre allvarlig seriebrottslighet.

I undantagsfall kan det antas att en person kommer att fortsätta att begå brott trots att personen inte tidigare blivit registrerad för brott. Detta gäller framförallt om mer eller mindre yrkesmässig brottslig verksamhet kan antas eller om brottet är begånget strax efter ankomsten till Sverige.

Återfallsrisk

Det stora flertalet av de personer som dömdes till utvisning på grund av brott åren 1989-1998 hade aldrig tidigare lagförts för brott i Sverige¹¹. Av samtliga drygt 5 100 utvisningsdömda personer under perioden hade 28 procent (drygt 1 400 personer) lagförts för minst ett brott före domen om utvisning. Andelen varierade mellan 20 och 30 procent. Detta är en långt mindre andel än bland samtliga personer som döms för brott under ett år, där andelen med minst en tidigare lagföring är omkring 64 procent.

En femtedel av de utvisningsdömda personerna hade tidigare lagförts mellan en och två gånger och 2 procent hade lagförts 10 gånger eller fler.

Stöldbrotten dominerade den tidigare brottsligheten. Nära 60 procent av de utvisningsdömda med tidigare lagföringar hade lagförts för åtminstone ett stöldbrott. Andelen som tidigare lagförts för åtminstone ett våldsbrott utgjorde 20 procent, medan personer med tidigare narkotikabrott utgjorde cirka 13 procent.

Förklaringen till att en så stor andel inte hade någon tidigare registrerad brottsbelastning hör delvis samman med vistelsetiden. Huvuddelen av de personer som utvisades på grund av brott var endast på tillfälligt besök i Sverige och var inte folkbokförda.

Domstolen kan besluta om utvisning även om återfallsrisken inte kan beläggas, förutsatt att brottet i den aktuella domen är särskilt hänsynslöst. Huruvida det är återfallsrisken eller brottet som domstolen har byggt sin bedömning på går inte att avgöra utifrån statistikregistren. Enligt propositionen tillämpas bestämmelsen om särskilt grovt brott huvudsakligen för grova våldsbrott, sexualbrott och narkotikabrott. Ungefär 1 100 (22 procent) av de drygt 5 000 utvisningsdomarna under tioårsperioden 1989-1998 tillhörde kategorin särskilt hänsynslösa brott enligt den definitionen.

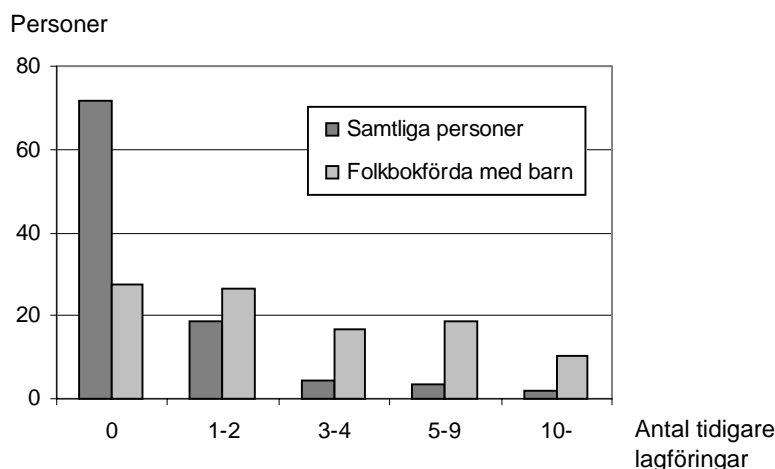
De folkbokfördas risk för fortsatt brottslighet

Att tröskeln för att besluta om utvisning sätts högre för folkbokförda märks också på den tidigare brottsbelastningen. Bland de folkbokförda som dömts till utvisning under åren 1989-1998 fanns en betydligt större andel som hade lagförts för brott före den aktuella domen jämfört med övriga utvisningsdömda. Under perioden hade totalt 65 procent av de folkbokförda personerna minst en tidigare lagföring. Andelen tidigare lagförda bland de folkbokförda med barn var ännu något större, 72 procent. Motsvarande andel bland samtliga utvisningsdömda var som tidigare nämnts 28 procent. Under de senaste tio åren har andelen med tidigare lagföringar ökat både bland de folkbokförda med och utan barn, till skillnad från övriga utvisningsdömda.

Bland de utvisningsdömda med tidigare lagföringar dominerade de som endast hade en tidigare lagföring. Cirka 6 procent hade fler än 10 tidigare

¹¹ BRÅ:s lagföringsregister innehåller uppgifter från och med år 1973. För utvisningsdömda räknas totalt antal tidigare lagföringar sedan år 1973. För samtliga lagförda räknas tidigare lagföringar inom en tioårsperiod.

lagföringar. Andelen med fler än 10 lagföringar uppgick till totalt 12 procent bland de folkbokförda och 14 procent bland de folkbokförda med barn.



Figur 4. Antal personer som utvisats på grund av brott mellan åren 1989-1998 efter antalet tidigare lagföringar.

Påföljder

En utländsk medborgare kan enbart utvisas under förutsättning att personen döms till ett strängare straff än böter. När domstolen tar ställning till utvisning ska den beakta om utvisningen förorsakar men. Om domstolen anser att så är fallet sätts fängelsestraffet ned i förhållande till vad som skulle ha skett om personen inte också dömts till utvisning. Vid mindre allvarliga brott kan personen få en påföljd som inte innebär något frihetsberövande i kombination med utvisning i stället för ett kortare fängelsestraff.

Regeringen kan upphäva utvisningsbeslutet helt eller delvis om det vid frigivningen uppkommer hinder för att verkställa utvisningen. Regeringen kan däremot inte samtidigt förlänga fängelsestraffet eller ändra påföljden när den upphäver utvisningen.

Fyra av fem personer som utvisades på grund av brott mellan åren 1989 och 1998 dömdes till fängelse (cirka 4 100 personer). Knappt 1 000 av de utvisningsdömda dömdes till villkorlig dom. Övriga påföljder var relativt ovanliga i samband med utvisning. Rättspsykiatrisk vård var påföljden för knappt 80 av de drygt 5 000 utvisningsdömda personerna under tioårsperioden (se bilaga 2, tabell 2).

Den klaraste trenden under perioden är en förskjutning från fängelsestraff till icke frihetsberövande påföljder. Fängelseandelen har minskat från 87 till 76 procent av samtliga utvisningar. Detta kan till viss del bero på en förändring av vilka brott personerna döms för. Våldsbrotten har minskat sin andel liksom de grova stölderna. Förskjutningen i påföljdsvalet verkar dock inte helt kunna förklaras av en förändring i brottsstrukturen, då denna förskjutning är betydligt mindre.

För de folkbokförda med barn var andelen som dömts till fängelse högre, hela 92 procent. De dömdes också till längre fängelsestraff än övriga utvisningsdömda. Medan den genomsnittliga fängelsetiden var drygt 3 år för de folkbokförda med barn, var genomsnittet för samtliga utvisningsdömda 2 år.

En tredjedel av de folkbokförda med barn dömdes till fängelse i minst 4 år. Dessa sitter därmed av ett förhållandevis långt fängelsestraff i Sverige innan utvisningen verkställs.

Nedsättning av strafftid

En grov jämförelse har gjorts mellan strafftiderna för de utvisningsdömda personerna och statistik över samtliga personer dömda till fängelse. Den genomsnittliga fängelsetiden har beräknats för vissa utvalda brottstyper. Det finns naturligtvis ytterligare omständigheter kring brotten och de dömda som har betydelse för hur långt fängelsestraff som utdöms, vilket bör beaktas vid en jämförelse. Framför allt kan brottets svårhetsgrad, antalet brott och tidigare brottslighet ge variationer i fängelsestraffets längd.

De brottstyper för vilka de utvisade dömdes till kortare fängelsestraff än samtliga dömda var främst mord och varusmuggling (ej grov). För samtliga personer som dömdes för mord var den genomsnittliga fängelsetiden 96 månader, jämfört med 88 månader för de utvisningsdömda. Siffrorna för varusmuggling var i genomsnitt 8 månaders fängelse för samtliga och 2 månader för de utvisade personerna. I övrigt förekom mycket små skillnader i de fall de utvisade hade dömts till kortare strafftider än övriga dömda.

För flertalet brottstyper dömdes de utvisade i stället till längre fängelsestraff än samtliga dömda. Detta var särskilt tydligt för grov varusmuggling, där de utvisade dömdes till i genomsnitt 56 månaders fängelse, medan medelvärdet för samtliga dömda var 27 månader. Att variationerna i fängelsestraffen för grov varusmuggling är så stora hänger samman med att brottet innefattar en mängd olika företeelser, vissa mycket lindriga och andra mycket grova. Straffskalan för brottet är därför mycket bred. Brottet kan medföra fängelse från 6 månader till 6 år. Vid smuggling av narkotika kan straffet bli upp till 10 års fängelse. Skillnaden kan alltså förklaras av det enskilda brottets svårhetsgrad, dvs. att de som döms till utvisning har begått grövre varusmugglingsbrott än övriga.

Andra brott där den genomsnittliga fängelsetiden för de utvisningsdömda var längre än för samtliga dömda personer var grovt rån, brott mot frihet och frid och grovt narkotikabrott.

Återreseförbudets längd

Ett beslut om utvisning på grund av brott innehåller förbud för personen att återvända till Sverige under viss tid eller på livstid. Huvudregeln är att återreseförbudet ska tidsbegränsas och i normalfallet sättas till 5 eller 10 år och i undantagsfall 2 år. Utvisning utan tidsbegränsning bör användas endast vid särskilt allvarlig brottslighet eller om personen tidigare har begått mycket

allvarliga brott. Avgörande för hur långt återreseförbudet ska vara är återfallsrisken och personens farlighet för samhället.

Den vanligaste längden på utvisningsbeslutet är cirka 5 år och den näst vanligaste 10 år. Hälften av dem som dömdes till utvisning under perioden 1989-1998 utvisades i upp till 5 år. Kortare utvisningsperioder än 2 år, liksom utvisningsperioder på längre än 10 år (undantaget livstid), var relativt ovanliga. Omkring en femtedel dömdes under de senaste 10 åren till utvisning på livstid. Andelen dömda till utvisning på livstid har minskat något under de senaste åren. Enligt enkätundersökningen hade ungefär hälften av de folkbokförda med barn dömts till utvisning på livstid.

Tabell 2. Personer som dömts till utvisning på grund av brott efter utvisningsperiodens längd.

| Utvisningsperiod | Antal | Andel |
|--------------------------|--------------|------------|
| Minst 1 år, högst 2 år | 151 | 3 |
| Mer än 2 år, högst 5 år | 2 194 | 48 |
| Mer än 5 år, högst 10 år | 866 | 19 |
| Mer än 10 år | 38 | 1 |
| Livstid | 887 | 19 |
| Okänt | 429 | 9 |
| Totalt | 4 565 | 100 |

Avslutande diskussion

I relation till antalet utländska medborgare som dömts för brott är det en liten grupp människor som döms till utvisning ur Sverige, de flesta med svag anknytning till Sverige. Analysen visade dock att omkring en fjärdedel av de utvisningsdömda hade barn boende i Sverige. Detta omfattar cirka 200 barn per år. Även om antalet barn är förhållandevis litet, får en separation från föräldern i det enskilda fallet med all sannolikhet stor betydelse för barnet. Det gäller särskilt om barnet är litet, vilket också ofta visade sig vara fallet.

Barnets behov av kontakt med sina föräldrar har fått allt större uppmärksamhet i rättsväsendets hantering av ärenden som rör barn. Bland annat har kriminalvården fått i uppdrag att undersöka barnens situation och föreslå förbättrade åtgärder för att underlätta kontakten mellan intagna och deras barn. I utvisningsfall kompliceras frågan ytterligare, eftersom de utvisningsdömda i allmänhet är intagna på anstalter med hög säkerhetsklass. Här finns en konflikt mellan två motstridande intressen. Å ena sidan barnets rätt till en fungerande och personlig relation med sina föräldrar och å andra sidan kraven på säkerhet på anstalterna mot fritagning och rymning. Flera av de folkbokförda med barn avtjänar långa fängelsestraff i Sverige innan utvisningen kan verkställas, vilket påverkar den kontakt de kan etablera med barnet.

En utredning av hur domstolarna tar hänsyn till barns bästa i utvisningsfall, fokuseras lätt på om den utvisade har barn boende i Sverige. Lika viktigt för bedömningen om barns bästa är om den utvisade har barn i sitt hemland eller om barnet är på flykt från sitt hemland tillsammans med eller skilt från den utvisade föräldern. Ungefär hälften av de utvisningsdömda som var i Sverige på tillfälligt besök hade barn i utlandet. Om en person som ska avtjäna fängelsestraff i Sverige har barn i utlandet görs ansträngningar för att han eller hon ska bli överflyttad för att verkställa fängelsestraffet där. Sverige har avtal med vissa länder, främst inom Europa, om överflyttning av fångar.

Av de folkbokfördas barn var det dock en stor del som hade levt i Sverige under huvuddelen av sitt liv. För många av barnen var det också troligt att de skulle stanna här efter föräldrarnas utvisning. De kommer därför med stor sannolikhet att separeras från sin förälder mer eller mindre fullständigt under utvisningsperioden.

Genom enkätsvaren framkom att barnet eller någon av barnets föräldrar i några få fall motsätter sig att barnet ska ha kontakt med den utvisningsdömda föräldern. Orsakerna kan vara konflikter mellan föräldrarna eller allvarligare former av problem inom familjen. Bedömningen av vad barnets bästa egentligen innebär skiljer sig därför mycket från fall till fall och är ofta svår.

Prövningen av om en person ska dömas till utvisning eller inte innebär en avvägning av faktorer som talar för en utvisning och faktorer som talar emot en utvisning. Barnets bästa behöver inte vara utslagsgivande, men är en av de mest centrala delarna. Undersökningen har visat att domstolarna har en högre tröskel att döma till utvisning när en person är folkbokförd, framförallt om personen har barn. Analysen visar också hur många barn som berörs i utvisningsärenden. Dessa resultat kan användas som underlag för en diskussion om

tillräcklig hänsyn tas till barnens bästa i utvisningssammanhang. Det är de tillämpande organen som slutligen beslutar vad som är rimligt i det enskilda fallet.

Referenser

- Ahlberg, J.** (1996). *Invandrares och invandrares barns brottslighet*. BRÅ-rapport 1996:2. Stockholm: Brottsförebyggande rådet. Fritzes.
- Kriminalvårdsstyrelsen** (1996). *Anstaltspersonal om utlänningar – En explorativ intervjustudie*. KVS-rapport 1996:3. Stockholm: Fritzes.
- Kriminalvårdsstyrelsen, Socialstyrelsen** (1998). *Barn med frihetsberövade föräldrar*.
- Nilsson, A. och Tham, H.** (1999). *Fångarnas levnadsförhållanden – Resultat från en levnadsundersökning*. Kriminalvårdsstyrelsen /Kriminologiska institutionen, Stockholms universitet.
- Olsson, M.** (1986). *Finland tur och retur*. BRÅ-rapport 1986:1. Stockholm: Brottsförebyggande rådet.
- Proposition 1993/94: 159** *Utvisning på grund av brott*.
- Proposition 1996/97: 25** *Svensk migrationspolitik i globalt perspektiv*.
- SOU 1984: 38** *Tema invandrare*. Levnadsförhållanden. Rapport 38. Stockholm: Statistiska Centralbyrån. Allmänna Förlaget.
- SOU 1988: 1**. *Översyn av utlänningslagen*. Betänkande av utredningen för översyn av utlänningslagen. Stockholm: Allmänna Förlaget.
- SOU 1993: 54**. *Utvisning på grund av brott*. Delbetänkande av Utvisningsutredningen. Stockholm: Fritzes.
- von Hofer, H., Sarnecki, J. och Tham, H.** (1998). *Invandrarna och brottsligheten: Brottsligheten i Europa*. Lund: Studentlitteratur.

Bilagor

Bilaga 1. Metod

Eftersom någon registrering inte sker av de personer som vistas i Sverige utan uppehållstillstånd, både lagligen (turister, andra tillfälliga besökare) och illegalt, är en undersökning om dessa personer behäftad med stora svårigheter. Av naturliga skäl saknas ingående registerdata om de personer som inte är kända för svenska myndigheter. Att en person vistas i Sverige kan i dessa fall uppdagas först om personen begår ett brott och upptäcks. För mer ingående beskrivningar av de olika register än dem som ges nedan hänvisas till produktbeskrivningarna för respektive område.

Lagförda personer

Från BRÅ:s statistikdatabas har uppgifter hämtats om personer som dömts till utvisning i tingsrätt under perioden 1989-1998. BRÅ:s databas innehåller vissa uppgifter som registreras om domen vid tingsrätterna. Registret används för produktion av Sveriges officiella rättsstatistik. I databasen finns lagföringar lagrade från och med år 1973. Uppgifterna som använts i denna rapport rör brott och påföljd i den aktuella domen och personens tidigare brottsbelastning.

Uppgifterna har kompletterats med viss information om överrätterna från Rikspolisstyrelsens (RPS) belastningsregister (BR). Därifrån har också uppgifter hämtats om längden för återreseförbudet till Sverige och personernas medborgarskap. I BR återfanns 92 procent av de personer som BRÅ hade tagit ut ur lagföringsregistret. Anledningen till att uppgifter saknas för vissa personer är att uppgifter successivt gallras ur BR om inga nya lagföringar registreras för personen under en viss period. Med andra ord är bortfallet störst under början av den undersökta perioden.

Folkbokförda personer

Från Statistiska centralbyrån (SCB) har uppgifter hämtats från befolkningsregistret samt inkomst- och sambeskattningsregistret (IoS). Dessa register omfattar de personer som är folkbokförda i Sverige. Registren används också för produktion av Sveriges officiella befolkningsstatistik. De uppgifter som redovisas från SCB är om personen har barn boende i Sverige, barnens ålder och medborgarskap för den person som den utvisningsdömde är sambeskattad med. I befolkningsregistret finns uppgifter om biologiska barn. Däremot finns inte uppgifter om barn som personen inte är biologisk förälder till, men ändå har vårdnaden om eller fungerar som förälder för. Av samtliga utvisningsdömda under perioden 1989-1998 återfanns endast en mindre del i folkbokföringsregistret, vilket hänger samman med att flertalet utvisningsdömda inte är folkbokförda i Sverige.

Enkät till kontaktpersoner på anstalter

För att få en uppfattning om familjesituationen för de individer som inte finns upptagna i folkbokföringsregistret och för att få mer ingående information om barnen har BRÅ skickat ut ett frågeformulär till de personer som har dömts till utvisning och vid ett visst datum (25 april 2000) avtjänade ett fängelsestraff. Enkäten skickades ut till samtliga kontaktpersoner som hade en klient som var intagen på anstalten vid det aktuella tillfället. Kontaktpersonerna uppmanades att ta hjälp av de intagna för att besvara frågorna. Anledningen till att enkäterna skickades till kontaktpersonerna var dels att detta antogs ge en ökad svarsfrekvens och dels att man befarade språkbrister bland de intagna, då flera av dem vistats i Sverige under en kort tid. Det finns dock flera nackdelar med att låta kontaktpersonerna besvara enkäten, exempelvis missuppfattningar mellan kontaktpersonen och den utvisningsdömde eller att kontaktpersonen gör en annan bedömning i ett svar än vad den utvisningsdömde skulle göra. Det finns också vissa etiska problem i de fall kontaktpersonerna inte tar hjälp av de dömda för att besvara enkäten.

Sammanlagt omfattade enkäterna 301 personer med utvisning i domen. Några visade sig senare vara personer som inte hade dömts till utvisning, personer som utvisningen redan hade verkställts för, personer som frigivits från anstalt eller personer för vilka utvisningen av andra skäl inte längre var aktuell. Sammanlagt besvarades 221 enkäter. Bortfallet uppgick därmed till knappt 27 procent. Om man tar bort de 6 personer som hade utvisats, inte fanns på anstalt eller där utvisningen inte längre var aktuell, var bortfallet 25 procent. Övertäckningen beror på ett glapp mellan tiden då listan över de utvisningsdömda upprättades och tiden då enkäten skickade ut. Det är dock liten risk för under täckning, dvs. att enkäten skickats ut till ett mindre antal personer än som faktiskt finns på anstalter och dömts till utvisning.

Bland dem som besvarade enkäten förekom en viss överrepresentation av personer med långa frihetsstraff, eftersom de personer som utvisas efter relativt korta fängelsestraff underrepresenteras vid tvärsnittundersökningar. I de fall detta har haft betydelse, främst i beräkningen av antalet berörda barn, har korrigeringar gjorts för överrepresentationen.

Migrationsverkets register

Migrationsverket, tidigare Statens invandrarverk, använder huvudsakligen två register STAMM och PLUS. I STAMM-registret registreras samtliga utländska medborgare som blivit dömda till utvisning och där dom inkommit till verket. Även personer som inte sökt tillstånd i Sverige registreras. Inrapporteringskrav från domstolar saknas varför det inte görs någon kontroll från verkets sida att man får uppgifter på dem som blivit dömda till utvisning.

BRÅ har inte använt registret i analysen på grund av att uppgifter om barn inte alltid registreras. Enligt en promemoria till BRÅ från Statens invandrarverk finns som regel endast uppgifter om domen som registreras i de fall personen inte ansökt om tillstånd i Sverige. I andra fall kan upplysning om familjeförhållanden finnas registrerade, men inget registreringskrav finns.

Huruvida uppgift om familjeförhållande finns registrerad eller inte kan variera beroende på vilken typ av tillstånd personen sökt.

Uppgift om vem som har vårdnaden om ett barn registreras i allmänhet inte. I de fall vårdnadsuppgift kan påverka uppehållstillstånd för barn eller förälder kan det dock förekomma. Även uppgift om andra familjeförhållanden som sammanboende eller make/maka registreras endast i de fall uppgiften kan komma att påverka tillståndsgivningen.

De personakter som finns arkiverade hos verket innehåller, förutom de uppgifter som finns registrerade i STAMM, utredningar, registerutdrag från Riksskatteverket och Rikspolisstyrelsen, domar, identitetsdokument samt övrigt material avsett att styrka personens ansökan. Innehåll och omfattning av uppgifterna i personakterna varierar dock kraftigt varför något generellt innehåll i akterna är svårt att ange. Utredningar som involverar barn var tidigare mindre förekommande. De har uppmärksammats mer på senare år då barnens behov kommit mer i fokus.

Bilaga 2. Statistiktabeller

Tabell 1
Personer dömda till utvisning efter huvudbrott, åren 1989-1998

| (siffror inom parentes avser paragrafnummer) | Årtal | | | | | | | | | | Totalt |
|---|------------|------------|------------|------------|------------|------------|------------|------------|------------|------------|--------------|
| | 1989 | 1990 | 1991 | 1992 | 1993 | 1994 | 1995 | 1996 | 1997 | 1998 | |
| SAMTLIGA BROTT | 352 | 378 | 468 | 631 | 695 | 578 | 532 | 534 | 439 | 521 | 5 128 |
| Brott mot brottsbalken | 261 | 300 | 365 | 451 | 516 | 400 | 407 | 365 | 319 | 346 | 3 730 |
| 3-7 kap. Brott mot person | 69 | 52 | 80 | 70 | 128 | 88 | 81 | 76 | 43 | 55 | 742 |
| <i>3 kap. Brott mot liv och hälsa</i> | 43 | 31 | 42 | 42 | 85 | 56 | 52 | 48 | 25 | 35 | 459 |
| Mord (1) | 11 | 3 | 12 | 3 | 12 | 8 | 15 | 10 | 8 | 6 | 88 |
| Dråp (2) | 4 | 3 | 5 | 5 | 7 | 5 | 1 | 4 | 3 | 3 | 40 |
| Misshandel (5) | 18 | 13 | 13 | 19 | 29 | 21 | 15 | 16 | 9 | 11 | 164 |
| Grov misshandel (6) | 10 | 13 | 12 | 15 | 33 | 22 | 21 | 17 | 5 | 15 | 163 |
| Framkallande av fara för annan (9) | - | - | - | - | 5 | - | - | 1 | - | - | 6 |
| <i>4 kap. Brott mot frihet och kropp</i> | 4 | 4 | 14 | 3 | 12 | 13 | 3 | 11 | 4 | 8 | 76 |
| Människorov (1) | 1 | - | - | - | - | 1 | - | - | - | 2 | 4 |
| Olaga frihetsberövande (2) | 3 | 1 | 7 | 1 | 1 | 5 | 2 | 2 | 2 | 2 | 26 |
| Olaga tvång, grovt brott (4) | - | - | - | - | - | 1 | - | - | - | - | 1 |
| Grov frids-/ kvinnofridskränkning (4a) | - | - | - | - | - | - | - | - | - | 1 | 1 |
| Olaga hot (5) | - | 4 | 7 | 3 | 11 | 5 | 1 | 8 | 2 | 3 | 44 |
| Hemfridsbrott (6) | - | - | - | - | - | - | - | - | - | - | - |
| Ofredande (7) | - | - | - | - | - | 1 | - | 1 | - | - | 2 |
| <i>6 kap. Sexualbrott</i> | 22 | 16 | 24 | 25 | 30 | 19 | 26 | 17 | 14 | 12 | 205 |
| Våldtäkt (1) | 15 | 14 | 19 | 20 | 18 | 11 | 20 | 10 | 11 | 4 | 142 |
| Grov våldtäkt (1) | 3 | - | 1 | 2 | 7 | 6 | 5 | 5 | 3 | 3 | 35 |
| Sexuellt tvång (2) | 2 | - | 1 | 1 | - | - | - | - | - | - | 4 |
| Sexuellt utnyttjande (3) | 2 | - | - | - | - | - | 1 | - | - | 1 | 4 |
| Sexuellt utnyttjande av underårig (4) | - | 1 | 2 | 1 | 2 | - | - | 2 | - | 2 | 10 |
| Sexuellt umgänge med barn (5) | - | 1 | 1 | 1 | 3 | - | - | - | - | - | 6 |
| Sexuellt ofredande (7) | - | - | - | - | - | 2 | - | - | - | 1 | 3 |
| <i>7 kap. Brott mot familj</i> | - | 1 | - | - | 1 | - | - | - | - | - | 2 |
| Egenmäktighet med barn, grovt (4) | - | 1 | - | - | 1 | - | - | - | - | - | 2 |
| 8-12 kap. Brott mot förmögenhet | 182 | 228 | 264 | 336 | 349 | 288 | 296 | 272 | 255 | 263 | 2 733 |
| 8 kap. Tillgreppsbrott | 158 | 207 | 234 | 283 | 290 | 225 | 231 | 213 | 204 | 229 | 2 274 |
| Stöld (1) | 54 | 101 | 109 | 137 | 162 | 138 | 172 | 151 | 121 | 160 | 1 305 |
| Snatteri (2) | - | - | 1 | - | 1 | 1 | - | - | - | - | 3 |
| Bodräkt (3) | 1 | 2 | 2 | - | - | - | - | - | - | - | 5 |
| Grov stöld (4) | 72 | 77 | 69 | 116 | 76 | 61 | 51 | 40 | 57 | 50 | 669 |
| Rån (5) | 17 | 15 | 40 | 20 | 30 | 8 | 5 | 10 | 16 | 10 | 171 |
| Grovt rån (6) | 8 | 6 | 10 | 8 | 17 | 13 | 2 | 7 | 6 | 3 | 80 |
| Tillgrepp av fortskaffningsmedel (7) | 6 | 3 | 3 | 1 | 5 | 4 | 1 | 5 | 4 | 6 | 38 |
| Egenmäktigt/Oredligt förfarande (8) | - | 1 | - | - | - | - | - | - | - | - | 1 |
| <i>9 kap. Bedrägeri och andra oredliga handlingar</i> | 23 | 2 | 29 | 52 | 59 | 6 | 65 | 5 | 50 | 3 | 5 |
| Bedrägeri (1) | 6 | 1 | 3 | 18 | 5 | 4 | 7 | 7 | 3 | 2 | 56 |
| Grovt bedrägeri (3) | 6 | 7 | 5 | 15 | 8 | 10 | 9 | 8 | 9 | 3 | 80 |
| Utpressning (4) | - | - | 1 | - | - | 2 | - | - | - | - | 3 |
| Häleri (6) | 11 | 13 | 20 | 19 | 46 | 44 | 49 | 41 | 38 | 28 | 309 |
| Häleriförseelse (7) | - | - | - | - | - | - | - | 1 | - | 1 | 2 |
| <i>10 kap. Förskingring och andra oredliga handlingar</i> | 1 | - | 1 | - | - | 2 | - | - | 1 | - | 5 |
| Förskingring (1) | 1 | - | - | - | - | - | - | - | 1 | - | 2 |
| Olovligt förfogande (4) | - | - | - | - | - | 1 | - | - | - | - | 1 |
| Olovligt brukande (7) | - | - | 1 | - | - | 1 | - | - | - | - | 2 |
| <i>11 kap. Brott mot borgenär</i> | - | - | - | - | - | - | - | 1 | - | - | 1 |
| Grov oredlighet mot borgenär (2) | - | - | - | - | - | - | - | 1 | - | - | 1 |
| <i>12 kap. Skadegörelse</i> | - | - | - | 1 | - | - | - | 1 | - | - | 2 |
| Skadegörelse (1) | - | - | - | - | - | - | - | 1 | - | - | 1 |
| Grov skadegörelse (3) | - | - | - | 1 | - | - | - | - | - | - | 1 |
| 13-15 kap. Brott mot allmänheten | 9 | 12 | 10 | 22 | 26 | 18 | 18 | 8 | 16 | 18 | 157 |

Tabell 1 (forts.)

Personer dömda till utvisning efter huvudbrott, åren 1989-1998

| (siffror inom parentes avser paragrafnummer) | Årtal | | | | | | | | | | Totalt |
|--|-----------|-----------|------------|------------|------------|------------|------------|------------|------------|------------|-------------|
| | 1989 | 1990 | 1991 | 1992 | 1993 | 1994 | 1995 | 1996 | 1997 | 1998 | |
| 3 ap A fa ga b ott | 1 | 3 | 3 | 2 | 7 | 4 | 5 | 1 | 4 | 1 | 31 |
| Mordbrand (1) | 1 | 3 | 2 | 2 | 5 | 3 | 5 | 1 | 4 | 1 | 27 |
| Grov mordbrand (2) | - | - | 1 | - | 2 | 1 | - | - | - | - | 4 |
| 4 ap fas gsb ott | 6 | 6 | 5 | 17 | 14 | 12 | 6 | 4 | 8 | 16 | 94 |
| Urkundsförfalskning (1) | 3 | 5 | 3 | 6 | 3 | 3 | 6 | 3 | 6 | 4 | 42 |
| Grov urkundsförfalskning (3) | 1 | - | - | - | - | - | - | - | 1 | 1 | 3 |
| Undertryckande av urkund (4) | - | - | - | 1 | - | - | - | - | - | - | 1 |
| Brukande av förfalskning (9) | 2 | 1 | 2 | 10 | 11 | 10 | - | 1 | 1 | 11 | 49 |
| 5 ap e ed, fas t ta | 2 | 3 | 2 | 3 | 5 | 2 | 7 | 3 | 4 | 1 | 32 |
| Mened (1) | - | - | - | - | 2 | - | - | 1 | - | - | 3 |
| Falsk tillvitelse/ vårdslös tillvitelse (7) | - | 2 | 1 | 1 | 2 | 1 | 6 | 2 | 3 | - | 18 |
| Bevisförvanskning (8) | - | - | - | - | - | - | - | - | 1 | - | 1 |
| Osant intygande/ brukande av osann urkund (11) | 1 | - | - | - | - | - | - | - | - | 1 | 2 |
| Missbruk av urkund (12) | 1 | 1 | 1 | 2 | 1 | 1 | 1 | - | - | - | 8 |
| 16-20 kap. Brott mot staten | 1 | 8 | 11 | 23 | 13 | 6 | 12 | 9 | 5 | 10 | 98 |
| 6 ap ott ota od g | - | - | - | 7 | - | 1 | - | - | - | 2 | 10 |
| Våldsamt upplopp (2) | - | - | - | 7 | - | - | - | - | - | 2 | 9 |
| Dobberi (14) | - | - | - | - | - | 1 | - | - | - | - | 1 |
| 7 ap ott ota ve sa et | 1 | 8 | 11 | 16 | 12 | 5 | 12 | 9 | 5 | 8 | 87 |
| Väld eller hot mot tjänsteman (1) | 1 | 6 | 10 | 13 | 10 | 5 | 12 | 9 | 5 | 8 | 79 |
| Väld/hot/förgräpelse mot biträdande tjänsteman (5) | - | - | 1 | 1 | 1 | - | - | - | - | - | 3 |
| Främjande av flykt (12) | - | 2 | - | 2 | - | - | - | - | - | - | 4 |
| 9 ap ott ota ets s e et | - | - | - | - | 1 | - | - | - | - | - | 1 |
| Högförräderi (1) | - | - | - | - | 1 | - | - | - | - | - | 1 |
| Brott mot övriga författningar | 91 | 78 | 103 | 180 | 179 | 178 | 125 | 169 | 120 | 175 | 1398 |
| Narkotikastrafflagen | 54 | 39 | 65 | 110 | 91 | 108 | 93 | 130 | 79 | 93 | 862 |
| Narkotikabrott (1) | 9 | 11 | 18 | 27 | 28 | 33 | 21 | 22 | 15 | 28 | 212 |
| Ringa narkotikabrott (2) | - | - | - | - | - | 2 | - | - | 1 | - | 3 |
| Grovt narkotikabrott (3) | 45 | 28 | 47 | 83 | 63 | 73 | 72 | 107 | 61 | 65 | 644 |
| Vårdslöshet med narkotika (3 a) | - | - | - | - | - | - | - | 1 | 2 | - | 3 |
| Trafikbrottslagen | - | - | 2 | - | 1 | 1 | 2 | 2 | 1 | - | 9 |
| Grov vårdslöshet i trafik (1) | - | - | - | - | - | - | - | - | - | - | 2 |
| Grovt rattfylleri (4 a) | - | - | - | - | - | 1 | 2 | 2 | 1 | - | 6 |
| Varusmuggningslagen | 36 | 37 | 29 | 59 | 76 | 55 | 22 | 29 | 36 | 75 | 454 |
| Varusmuggling (1) | 6 | - | 1 | 6 | 29 | 8 | 1 | 9 | 11 | 47 | 118 |
| Grov varusmuggling (3) | 30 | 37 | 28 | 53 | 45 | 47 | 20 | 19 | 25 | 27 | 331 |
| Grov oaktsamhet (5) | - | - | - | - | - | - | - | 1 | - | - | 1 |
| Olovlig befattning med smuggelgoods (6) | - | - | - | - | 2 | - | 1 | - | - | 1 | 4 |
| Övriga brott | | | | | | | | | | | |
| Utlänningslagen | 1 | - | 2 | 2 | 8 | 12 | 3 | 5 | 1 | 4 | 38 |
| Vapenlagen | - | 2 | 5 | 7 | 2 | 1 | - | 1 | 3 | - | 21 |
| Skattebrottslagen | - | - | - | 1 | - | - | - | - | - | - | 1 |
| Alkohollag | - | - | - | - | - | - | 2 | 1 | - | - | 3 |
| Lagen om besöksförbud | - | - | - | - | - | - | - | 1 | - | 2 | 3 |
| Dopningsbrott | - | - | - | - | - | - | 3 | - | - | 1 | 4 |
| Lagen om handel med drycker | - | - | - | 1 | 1 | 1 | - | - | - | - | 3 |

Källa: BRÅ:s register över lagförda personer

Tabell 2

Personer dömda till utvisning på grund av brott efter påföljd, åren 1989-1998

| | Årtal | | | | | | | | | | Totalt |
|--|------------|------------|------------|------------|------------|------------|------------|------------|------------|------------|--------------|
| | 1989 | 1990 | 1991 | 1992 | 1993 | 1994 | 1995 | 1996 | 1997 | 1998 | |
| Samtliga personer | 352 | 378 | 468 | 631 | 695 | 578 | 532 | 532 | 439 | 521 | 5 128 |
| Fängelse | 306 | 294 | 379 | 508 | 592 | 480 | 407 | 394 | 327 | 395 | 4 084 |
| därav livstid | 4 | - | 2 | 1 | 3 | 1 | 1 | 2 | 1 | - | 15 |
| med villkorlig dom | - | - | - | - | - | - | - | - | - | - | 2 |
| Rättspsykiatrisk vård | 2 | 7 | 7 | 5 | 7 | 12 | 13 | 10 | 10 | 3 | 76 |
| därav med utskrivningsprövning | - | - | - | - | - | - | 12 | 8 | 9 | - | 32 |
| Skyddstillsyn | - | 2 | - | 1 | 1 | - | 1 | - | - | - | 5 |
| därav med fängelse | - | 2 | - | 1 | - | - | - | - | - | - | 3 |
| Villkorlig dom | 44 | 73 | 81 | 115 | 93 | 85 | 110 | 127 | 99 | 123 | 950 |
| därav med dagsböter | - | 17 | 13 | 18 | 25 | 18 | 38 | 39 | 41 | 32 | 248 |
| Överlämnande till vård inom socialtjänst | - | - | - | - | - | - | - | - | 1 | - | 1 |
| Dagsböter | - | 1 | - | 1 | 2 | 1 | 1 | - | 2 | - | 8 |
| Förordnande avseende villkorlig dom | - | - | 1 | - | - | - | - | - | - | - | 2 |
| Påföljdseftergift | - | - | - | 1 | - | - | - | 1 | - | - | 1 |
| Fri från påföljd | - | 1 | - | - | - | - | - | - | - | - | 1 |

Källa: BRÅ:s register över lagförda personer

Tabell 3

Folkbokförda personer som utvisats på grund av brott efter familjesituation, åren 1989-1998

| Familjesituation | Årtal | | | | | | | | | | Totalt |
|--------------------------|-----------|-----------|-----------|------------|------------|------------|-----------|------------|-----------|-----------|------------|
| | 1989 | 1990 | 1991 | 1992 | 1993 | 1994 | 1995 | 1996 | 1997 | 1998 | |
| Samtliga personer | 46 | 56 | 86 | 118 | 129 | 108 | 84 | 129 | 77 | 68 | 901 |
| Utan barn | 25 | 37 | 54 | 70 | 74 | 67 | 57 | 61 | 40 | 39 | 524 |
| Med barn | 21 | 19 | 32 | 48 | 55 | 41 | 27 | 68 | 37 | 29 | 377 |
| därav 1 barn | 12 | 11 | 19 | 25 | 26 | 27 | 12 | 42 | 23 | 18 | 215 |
| 2 barn | 6 | 7 | 8 | 18 | 21 | 8 | 11 | 21 | 11 | 7 | 118 |
| 3 barn eller fler | 3 | 1 | 5 | 5 | 8 | 6 | 4 | 5 | 3 | 4 | 44 |

Barn: under 18 år.

Källa: Statistiska Centralbyrån, RTB

Tabell 4

Personer som dömts till utvisning på grund av brott efter ålder, åren 1989-1998

| Ålder | År | | | | | | | | | | Totalt |
|--------------------------|------------|------------|------------|------------|------------|------------|------------|------------|------------|------------|--------------|
| | 1989 | 1990 | 1991 | 1992 | 1993 | 1994 | 1995 | 1996 | 1997 | 1998 | |
| Samtliga personer | 352 | 378 | 468 | 631 | 695 | 578 | 532 | 534 | 439 | 521 | 5 128 |
| 15-20 | 26 | 40 | 56 | 64 | 79 | 57 | 55 | 62 | 57 | 55 | 551 |
| 21-24 | 78 | 84 | 104 | 137 | 150 | 132 | 125 | 94 | 80 | 138 | 1 122 |
| 25-29 | 114 | 104 | 123 | 197 | 170 | 143 | 135 | 146 | 110 | 118 | 1 360 |
| 30-39 | 98 | 111 | 148 | 182 | 212 | 173 | 151 | 155 | 126 | 145 | 1 501 |
| 40-49 | 28 | 34 | 26 | 41 | 68 | 61 | 55 | 57 | 52 | 54 | 476 |
| 50- | 8 | 5 | 11 | 10 | 16 | 12 | 11 | 20 | 14 | 11 | 118 |

Källa: BRÅ:s register över lagförda personer

Tabell 5
Personer som dömts till utvisning på grund av brott efter kön, åren 1989-1998

| Kön | År | | | | | | | | | | | Totalt |
|--------------------------|------------|------------|------------|------------|------------|------------|------------|------------|------------|------------|--------------|--------|
| | 1989 | 1990 | 1991 | 1992 | 1993 | 1994 | 1995 | 1996 | 1997 | 1998 | | |
| Samtliga personer | 352 | 378 | 468 | 631 | 695 | 578 | 532 | 534 | 439 | 521 | 5 128 | |
| Kvinnor | 17 | 31 | 33 | 52 | 64 | 64 | 54 | 60 | 33 | 35 | 443 | |
| Män | 335 | 347 | 435 | 579 | 631 | 514 | 478 | 474 | 406 | 486 | 4 685 | |

Källa: BRÅ:s register över lagförda personer

Tabell 6
Personer som dömts till utvisning på grund av brott efter medborgarskap, åren 1989-1998

| | År | | | | | | | | | | | Totalt |
|-------------------------------------|------------|------------|------------|------------|------------|------------|------------|------------|------------|------------|--------------|--------|
| | 1989 | 1990 | 1991 | 1992 | 1993 | 1994 | 1995 | 1996 | 1997 | 1998 | | |
| Samtliga personer | 352 | 378 | 468 | 631 | 695 | 578 | 532 | 534 | 439 | 521 | 5 128 | |
| Funna i BR | 125 | 308 | 435 | 597 | 657 | 553 | 498 | 481 | 398 | 502 | 4 554 | |
| Medborgare i | | | | | | | | | | | | |
| Norden | 11 | 45 | 52 | 36 | 26 | 30 | 14 | 15 | 21 | 19 | 269 | |
| Finland | 10 | 28 | 33 | 19 | 15 | 12 | 3 | 6 | 6 | 6 | 138 | |
| Övriga Norden | 1 | 17 | 19 | 17 | 11 | 18 | 11 | 9 | 15 | 13 | 131 | |
| Europa utom Norden | 51 | 128 | 157 | 264 | 308 | 248 | 259 | 242 | 200 | 213 | 2 070 | |
| EU-länder (utom Norden) | 20 | 29 | 47 | 73 | 44 | 53 | 35 | 61 | 44 | 41 | 447 | |
| därav Storbritannien | 10 | 5 | 15 | 33 | 15 | 12 | 6 | 9 | 7 | 11 | 123 | |
| Tyskland | 7 | 8 | 7 | 16 | 4 | 16 | 5 | 16 | 12 | 11 | 102 | |
| Övriga Europa | 31 | 99 | 110 | 191 | 264 | 195 | 224 | 181 | 156 | 172 | 1 623 | |
| därav FD Jugoslavien ¹ | 22 | 49 | 60 | 113 | 161 | 61 | 49 | 45 | 42 | 44 | 646 | |
| Polen | 5 | 23 | 37 | 58 | 82 | 119 | 154 | 114 | 103 | 106 | 801 | |
| Afrika | 36 | 80 | 140 | 129 | 101 | 91 | 55 | 60 | 35 | 45 | 772 | |
| Gambia | 3 | 6 | 5 | 20 | 21 | 18 | 6 | 7 | 14 | 20 | 120 | |
| Marocko | 4 | 18 | 44 | 20 | 17 | 2 | 4 | 4 | - | 3 | 116 | |
| Tunisien | 5 | 16 | 37 | 24 | 11 | 8 | 6 | 5 | - | - | 112 | |
| Övriga Afrika | 24 | 40 | 54 | 65 | 52 | 63 | 39 | 44 | 21 | 22 | 424 | |
| Nordamerika | 1 | 4 | 1 | 4 | 5 | 4 | 1 | 3 | 4 | 1 | 28 | |
| Syd- och Mellanamerika | 5 | 20 | 32 | 67 | 59 | 60 | 33 | 34 | 22 | 36 | 368 | |
| Chile | 4 | 4 | 7 | 20 | 19 | 12 | 8 | 13 | 10 | 14 | 111 | |
| Övriga Sydamerika | 1 | 16 | 25 | 47 | 40 | 48 | 25 | 21 | 12 | 22 | 257 | |
| Asien | 15 | 22 | 40 | 60 | 57 | 52 | 41 | 41 | 30 | 27 | 385 | |
| Iran | 2 | 13 | 9 | 31 | 20 | 25 | 12 | 17 | 13 | 9 | 151 | |
| Övriga Asien | 13 | 9 | 31 | 29 | 37 | 27 | 29 | 24 | 17 | 18 | 234 | |
| Australien och Oceanien | 1 | - | 1 | - | - | 1 | - | 2 | - | - | 5 | |
| FD Sovjetunionen² | 1 | 4 | 4 | 32 | 96 | 64 | 85 | 74 | 81 | 154 | 595 | |
| Estland | - | - | - | 12 | 32 | 24 | 44 | 37 | 33 | 35 | 217 | |
| Litauen | - | - | - | 2 | 11 | 9 | 11 | 14 | 27 | 71 | 145 | |
| Ryssland | - | - | - | 10 | 45 | 20 | 24 | 19 | 18 | 27 | 163 | |
| Övriga FD Sovjetunionen | 1 | 4 | 4 | 8 | 8 | 11 | 6 | 4 | 3 | 21 | 70 | |
| Okänt | 1 | - | 1 | - | 1 | - | 3 | 5 | 3 | 4 | 18 | |
| Statslös | 3 | 5 | 7 | 5 | 4 | 3 | 7 | 5 | 2 | 3 | 44 | |
| Ej funna i BR | 227 | 70 | 33 | 34 | 38 | 25 | 34 | 53 | 41 | 19 | 574 | |

Källa: Rikspolisstyrelsens Belastningsregister (BR), BRÅ:s register över lagförda personer

¹ Bosnien-Hercegovina, Jugoslavien (FD), Kroatien, Makedonien, Slovenien

² Estland, Lettland, Litauen, Moldavien, Ryssland, Sovjetunionen (FD), Ukraina, Vitryssland

Bilaga 3. Enkät till kontaktpersoner för utvisade personer

Den utvisades namn _____
(uppgiften behöver vi endast för att kontrollera vilka svar vi har fått in.
Den kommer inte att användas i analys eller redovisning)

Vilket land är personen född i? _____

Frågor om tiden före domen och om utvisningen

1. Hur länge hade personen vistats i Sverige före domen om utvisning?

- 1 månad eller mindre
- Mer än 1 månad, men mindre än 6 månader
- Minst 6 månader, men mindre än 1 år
- Minst 1 år, men mindre än 2 år
- Minst 2 år, men mindre än 5 år
- Minst 5 år

2. Vilken typ av vistelse i Sverige hade personen före domen om utvisning?

- Var på tillfälligt besök i Sverige. (Gå till fråga 4)
- Sökte uppehållstillstånd eller asyl.
- Var beviljad uppehållstillstånd eller asyl.

3. Vilken typ av uppehållstillstånd beviljades eller sökte personen?

- Asyl
- Uppehållstillstånd på grund av anhörighet till Sverige (familj, övrig släkt)
- Uppehållstillstånd på grund av arbete
- Annat skäl. Ange vilket _____

4. För hur lång tid har personen återreseförbud till Sverige?

Ange längd: antal år och månader. Kryssa i här om det gäller livstid

Frågor om personens familjesituation

5. Kryssa för det alternativ som passar bäst för personen

- Personen är inte sammanboende eller gift
- Personen är sammanboende eller gift med någon som bor permanent i Sverige
- med någon som bor permanent i utlandet
- med någon som bor tillfälligt i Sverige (asyl eller tillfälligt uppehållstillstånd)
- med annan. Specificera _____

6. Har personen barn under 18 år?

(Räkna in både biologiska barn och barn som personen på annat sätt har en föräldraroll¹² för)

- Ja. Både i utlandet och tillfälligt eller permanent boende i Sverige.
 Ja. Enbart tillfälligt eller permanent boende i Sverige.
 Ja. Enbart i utlandet.
 Nej

} Gå till fråga 14

7. Ange relationen mellan barnen och den utvisade personen.

- Personen är *biologisk* förälder och har *ensam eller delad vårdnad* om barnet. Antal barn _____
 Personen är *biologisk* förälder, men har *inte vårdnaden* om barnet. Antal barn _____
 Personen är *inte biologisk* förälder, men har *vårdnad* om barnet. Antal barn _____
 Personen har en *annan föräldraroll*¹ för barnet. Antal barn _____

8. Ange antalet barn i den ruta som är aktuell för personens barn.

| | Antal barn 0-3 år | Antal barn 4-7 år | Antal barn 8-14 år | Antal barn 15-18 år |
|---|--------------------------|--------------------------|--------------------------|--------------------------|
| Antal barn som är <i>tillfälligt</i> boende i Sverige, men som vistats i utlandet under huvuddelen av sitt liv. | <input type="checkbox"/> | <input type="checkbox"/> | <input type="checkbox"/> | <input type="checkbox"/> |
| Antal barn som är <i>tillfälligt</i> boende i Sverige, men som vistats här under huvuddelen av sitt liv. | <input type="checkbox"/> | <input type="checkbox"/> | <input type="checkbox"/> | <input type="checkbox"/> |
| Antal barn som är <i>permanent</i> boende i Sverige, men som vistats i utlandet under huvuddelen av sitt liv. | <input type="checkbox"/> | <input type="checkbox"/> | <input type="checkbox"/> | <input type="checkbox"/> |
| Antal barn som är <i>permanent</i> boende i Sverige och som vistats här under huvuddelen av sitt liv. | <input type="checkbox"/> | <input type="checkbox"/> | <input type="checkbox"/> | <input type="checkbox"/> |

Om personen har flera barn som permanent eller tillfälligt bor i Sverige gäller följande frågor ett av barnen. Välj det barn som personen hade mest kontakt med.

9. Var befinner sig barnet under den tid då personen är intagen i fängelse?

- Det är huvudsakligen barnets andra förälder som har hand om barnet.
 Barnet är under huvuddelen av tiden placerat i familjehem.
 Det är huvudsakligen någon annan person som har hand om barnet. Ange relation _____

10. Hur troligt är det att barnet stannar i Sverige när personen utvisas?

- Mycket troligt

¹²Avser person som inte är biologisk förälder eller har vårdnad om barnet, men har en föräldraroll genom att personen bor tillsammans med en make, maka eller sambo som har barn och lever ihop med barnen.

- Troligt
- Varken troligt eller inte troligt
- Mindre troligt
- Inte troligt alls

- Vet ej

11. Hur ofta träffade personen barnet före domen om utvisning?

- Dagligen
- Veckovis
- Månadsvis
- Mer sällan
- Vet ej

12. Kryssa i den ruta som stämmer bäst överens med personen som är dömd till utvisning.

| | En gång i veckan eller mer | Ungefär en gång i månaden | Ungefär varannan månad | Mellan en och två gånger per halvår | Mer sällan | Vet ej |
|--|----------------------------|---------------------------|--------------------------|-------------------------------------|--------------------------|--------------------------|
| Hur ofta får personen besök av barnet? | <input type="checkbox"/> | <input type="checkbox"/> | <input type="checkbox"/> | <input type="checkbox"/> | <input type="checkbox"/> | <input type="checkbox"/> |
| Hur ofta besöker personen själv barnet under eventuella permissioner? | <input type="checkbox"/> | <input type="checkbox"/> | <input type="checkbox"/> | <input type="checkbox"/> | <input type="checkbox"/> | <input type="checkbox"/> |
| Hur ofta har personen annan kontakt med barnet (t.ex. via brev eller telefon)? | <input type="checkbox"/> | <input type="checkbox"/> | <input type="checkbox"/> | <input type="checkbox"/> | <input type="checkbox"/> | <input type="checkbox"/> |

13. Anser du att följande alternativ utgör ett hinder för att barnet ska ha en fullgod kontakt med den intagne?

- Den geografiska placeringen av den dömda Ja Nej
- Barnets vilja Ja Nej
- Viljan hos barnets andra förälder Ja Nej
- Viljan hos den intagne Ja Nej
- Personen får inte tillräckligt många permissioner Ja Nej
- Myndigheternas regler och agerande Ja Nej

Finns det någon annan omständighet som utgör ett hinder? Ange vilket _____

En fråga om personens framtida planer

14. Markera det alternativ som stämmer bäst överens med följande påståenden

| | Stämmer inte alls | Stämmer ganska dåligt | Varken stämmer eller inte | Stämmer ganska bra | Stämmer helt och hållet | Vet ej |
|--|--------------------------|-----------------------------|---------------------------------|--------------------------|-------------------------------|--------------------------|
| Personen hade planer på att stanna i Sverige före domen om utvisning | <input type="checkbox"/> | <input type="checkbox"/> | <input type="checkbox"/> | <input type="checkbox"/> | <input type="checkbox"/> | <input type="checkbox"/> |
| Personen har planer på att återvända till Sverige efter förbudet om återresa till Sverige upphör | <input type="checkbox"/> | <input type="checkbox"/> | <input type="checkbox"/> | <input type="checkbox"/> | <input type="checkbox"/> | <input type="checkbox"/> |
| Personen vill återvända till hemlandet för att stanna där. | <input type="checkbox"/> | <input type="checkbox"/> | <input type="checkbox"/> | <input type="checkbox"/> | <input type="checkbox"/> | <input type="checkbox"/> |

Tack för din medverkan!

Bilaga 4. Skattning av andel personer med barn

Analyserna av andelen personer med barn bland de utvisningsdömda bygger framförallt på tre statistikkällor. Ur BRÅ:s statistikregister över personer lagförda för brott har uppgifter hämtats om personer som dömts till utvisning och fängelse under perioden 1989-1998. Uppgifterna ur detta register har sedan samkörts med uppgifter från befolkningsregister hos Statistiska centralbyrån (SCB) för att få en bild av andelen utvisningsdömda som har barn. Analyserna har även kompletterats med en enkätundersökning som riktades till kontaktpersonerna för de utvisningsdömda personer som avtjänade sitt fängelsestraff den 25 april år 2000.

Befolkningsregistret innehåller enbart uppgifter om personer som är folkbokförda. De utgör cirka 18 procent av samtliga utvisningsdömda under perioden 1989-1998. Av dessa personer har 42 procent barn. Hur stor andel av de utvisningsdömda som inte är folkbokförda men som har barn i Sverige framgår inte av detta register. Däremot vet man att andelen barn i denna grupp är mindre, eftersom flertalet av dessa personer besöker Sverige tillfälligt.

Av *enkätundersökningen* framgår att av de folkbokförda har 68 procent barn boende i Sverige. Att siffran är så mycket högre än i befolkningsregistret har flera orsaker. En är att barnen räknas vid olika tillfällen i de olika undersökningarna. I befolkningsregistret räknas barnen vid året för utvisningsdomen, medan de i enkätundersökningen mäts vid ett senare tillfälle, då föräldern avtjänar fängelsestraffet. Flera personer har fått barn under tiden de avtjänar sina fängelsestraff. Detta gäller särskilt för personer som dömts till längre fängelsestraff.

Definitionen av barn skiljer sig också något mellan undersökningarna. I folkbokföringsregistret räknas endast biologiska barn. I enkäten räknas även barn som den utvisningsdömde inte är biologisk förälder till men har vårdnaden om eller fungerar som förälder för genom att make, maka eller sambo har barn och bor tillsammans med barnen.

De utvisningsdömda som är intagna vid en viss tidpunkt skiljer sig också på andra sätt från övriga personer som döms till utvisning på grund av brott. Personer som har begått grova brott och som är dömda till långa fängelsestraff dominerar statistiken över personer som avtjänar ett fängelsestraff vid en viss tidpunkt. De grova brottslingarna är därför överrepresenterade i denna statistik. Eftersom folkbokförda personer utvisas för grövre brott än övriga, är deras andel också överrepresenterad i denna statistik jämfört med deras verkliga andel. Det kan inte heller uteslutas att en viss överrapportering av antalet personer med barn finns i enkätundersökningen.

Enligt enkätundersökningen är andelen icke folkbokförda med barn cirka 15 procent (se tabell 1). Den totala andelen utvisningsdömda med barn är 30 procent. Om vi korrigerar för överskattningen i andelen folkbokförda (med hjälp av uppgifterna om andelen folkbokförda i de två undersökningarna) blir den korrigerade andelen med barn bland icke folkbokförda 24 procent.

Siffrorna i befolkningsregistret sträcker sig över en tioårsperiod och påverkas därför inte så mycket av slumpmässiga variationer. Enkätundersökningen är dock gjord vid ett visst tillfälle med ett begränsat antal personer. Siffrorna gäller endast för det år som undersökningen är gjord. Om man vill uttala sig om

en längre period, blir siffrorna mer osäkra. Slumpvariationer kan göra att just det undersökta året innehåller ovanligt många eller ovanligt få personer med barn. Därför har konfidensberäkningar gjorts som visar att andelen personer med barn under ett visst år ligger mellan 18 och 30 procent¹³.

Tabell 1. Personer som dömts till utvisning på grund av brott efter vistelsetyp och andel med barn. Procent.

| | Folkbokförda | Söker uppehålls- tillstånd | Tillfälliga besökare | Totalt |
|--|--------------|-------------------------------|-------------------------|--------|
| Gruppens andel av samtliga utvisningsdömda | 29 | 15 | 56 | 100 |
| Andel med barn | 68 | 47 | 6 | 30 |
| Korrigerig mot befolkningsregistret | | | | |
| Gruppens andel av av samtliga utvisningsdömda | 18 | 18 | 65 | 100 |
| Andel med barn | 68 | 47 | 6 | 24 |

Källa: Enkätundersökning av utvisningsdömda personer som avtjänade ett fängelsestraff den 25 april år 2000 och registerundersökning utifrån befolkningsregistret 1989-1998.

¹³ 95-procentigt konfidensintervall.

English Summary

Deportation as a result of criminal activity. A study of those being deported and their children

Published by:

National Council for Crime Prevention
P.O. Box 1386
SE-111 93 Stockholm
Sweden

Reference:

BRÅ-report 2000: 18
ISSN 1100-6676, ISBN 91-38-31714-1

Available in Swedish from:

Fritzes kundservice
SE-106 47 Stockholm
Sweden

Under certain circumstances, a non-Swedish citizen who is convicted of a crime can be deported. Over the course of the last 25 years, between 200 and 700 people per year have been sentenced to deportation as a result of criminal activity. It is estimated that just under a quarter of those sentenced to deportation had children living in Sweden on either a temporary or permanent basis. This means that around 200 children per year are affected by having a parent sentenced to deportation as a result of criminal activity.

The number of children affected by such deportations varied greatly among different groups of deportees. Approximately half of those sentenced to deportation were temporary visitors to Sweden at the time of sentencing and were not known to the Swedish authorities prior to the discovery of their crime. In general, these persons had only weak ties to Sweden. Only a few of them had children living in Sweden. Approximately half of them had children abroad on the other hand.

A smaller proportion of those sentenced to deportation, 20 per cent, were registered as residents in Sweden. On a general level, these individuals had the strongest ties to Sweden. A little over 80 per cent of these people had been in Sweden for over a year prior to being sentenced to deportation. The majority had migrated to Sweden as a result of having relatives who lived here. Almost half of those registered as residents in Sweden, i.e. approximately 380 individuals during the past ten years, also had children living in Sweden, which is a much higher figure than for other groups of deportees.

In order to arrive at a comprehensive overall picture of the strength of the deportees' ties to Sweden, it is important to know about the kind of contact they have had with their children. In a questionnaire survey, contact persons for individuals sentenced to deportation but at present waiting in prison reported that 70 per cent of those sentenced to deportation who also had children (68 individuals) had been in daily contact with at least one of their children prior to the sentence being passed. During their stay in prison, contacts with their children had become more difficult. Only a few were visited by their children every week. The opportunities available to those sentenced to deportation to visit their children outside prison were extremely limited. Instead, closer forms of contact were maintained by means of letters and telephone conversations. The contact persons reported that the inmates' contacts with their children were made more difficult principally as a result of insufficient prison leave time, the regulations and activities of the authorities and geographic distance.

Individuals with strong ties to Sweden, such as those both registered as residents and with children in Sweden, are better protected against being sentenced to deportation as a result of criminal activities than other groups. They are thus sentenced to deportation primarily in connection with more serious crimes than those committed by other deportees. Approximately 40 per cent of those registered as resident in Sweden and with children here who were sentenced to deportation, had been convicted of violent offences. The corresponding proportion among all those sentenced to deportation was 20 per cent. The difference is even more marked when prior criminal records are compared. A little over 70 per cent of those registered as being resident in Sweden and with children here had prior convictions for offences, as compared with 30 per cent of the entire group of those sentenced to deportation. One way of explaining this difference is to see it in terms of the fact that those registered as resident in Sweden have been in Sweden considerably longer, but it is also the case that they enjoy better protection against deportation than others.

In 1994, the legislation relating to deportation as a result of criminal activity was tightened. In the material analysed in this study, there are no indications that this reform has had any form of radical effect either on the number of decisions made to deport or on the number of children affected by such decisions.