



Rapport 2009:12

# Våld mot kvinnor och män i nära relationer

Våldets karaktär och offrens erfarenheter  
av kontakter med rättsväsendet

**brå**  
brottsförebyggande rådet

# Våld mot kvinnor och män i nära relationer

Våldets karaktär och offrens erfarenheter av  
kontakter med rättsväsendet

**Rapport 2009:12**

## **Brå – centrum för kunskap om brott och åtgärder mot brott**

Brottsförebyggande rådet (Brå) verkar för att brottsligheten minskar och tryggheten ökar i samhället. Det gör vi genom att ta fram fakta och sprida kunskap om brottslighet, brottsförebyggande arbete och rättsväsendets reaktioner på brott.

Denna rapport kan beställas hos bokhandeln eller hos  
Fritzes Kundservice, 106 47 Stockholm  
Telefon 08–690 91 90, fax 08–690 91 91, e-post [order.fritzes@nj.se](mailto:order.fritzes@nj.se)

Produktion:  
Brottsförebyggande rådet, Information och förlag,  
Box 1386, 111 93 Stockholm  
Telefon 08–401 87 00, fax 08–411 90 75, e-post [info@bra.se](mailto:info@bra.se)  
Brå på Internet [www.bra.se](http://www.bra.se)  
Författare: Klara Hradilova Selin  
Omslag: Ylva Hellström  
Omslagsbild: Hiroshi Higuchi/Tiofoto  
Tryck: Edita Norstedts Västerås 2009  
© Brottsförebyggande rådet 2009  
ISSN 1100-6676  
ISBN 978-91-86027-30-8

# Innehåll

<b>Förord</b>	<b>5</b>
<b>Sammanfattning</b>	<b>6</b>
Luckor i kunskapen om våld i nära relationer	6
Varierande slutsatser om kvinnors och mäns utsatthet	6
Få rapporterar utsatthet för relationsvåld	7
Flera förklaringar till våld i nära relationer	7
Olika bakgrund till mäns och kvinnors oro för brott	8
Sämre förtroende för rättsväsendet men positiva erfarenheter av polisen	8
Få erbjuds stöd trots behov	9
Fortsatt arbete med relationsvåld	9
<b>Inledning</b>	<b>10</b>
Kort om förklaringar till relationsvåld	11
Rapportens disposition	12
<b>Våld i nära relationer enligt nordiska studier</b>	<b>13</b>
Relationsvåld mot kvinnor – grövre och upprepat	13
Kvinnor och män – offer och förövare?	14
Rädsla för relationsvåld utforskad	16
Förtroende för och kontakter med rättsväsendet	16
<b>Våld i nära relationer enligt Nationella Trygghetsundersökningen (NTU)</b>	<b>19</b>
Urval och omfattning	19
Olika typer av bortfall	20
Vad är ”våld i nära relationer”?	20
Skillnader, tendenser och samband	21
Del 1: Offer för relationsvåld, våldets karaktär och rädsla för brott	24
Del 2: Förtroende för och kontakter med rättsväsendet	35
<b>Diskussion</b>	<b>44</b>
Att lägga pussel: olika datakällor – olika slutsatser?	49
Att motverka våld i nära relationer	49
<b>Referenser</b>	<b>53</b>
<b>Bilagor</b>	<b>56</b>
Bilaga 1. Tabeller	56
Bilaga 2. Definitioner av sexuellt våld, misshandel, hot och trakasserier enligt NTU	63



# Förord

Mäns våld mot kvinnor är ett samhällsproblem som getts stor uppmärksamhet i Sverige under de senaste decennierna. Brottsförebyggande rådet, Brå har under de senaste åren publicerat en rad rapporter i ämnet. Dessa har bland annat behandlat frågor som tillämpning av lagen om besöksförbud, våldtäktsutvecklingen, stalkning i Sverige och omfattningen av dödligt våld mot kvinnor i nära relationer.

I föreliggande rapport beskrivs våld i nära relationer utifrån offrens egna upplevelser såsom de kommer till uttryck i Brå:s omfattande Nationella trygghetsundersökning, NTU. För första gången i Sverige redovisas också männens utsatthet för våld i nära relationer, vilket synliggör ett problem som hittills fått begränsad uppmärksamhet. Förutom att beskriva omfattningen av relationsvåldet i olika samhällsgrupper handlar en viktig del av rapporten om hur kvinnor och män som utsatts för relationsvåld upplever sina kontakter med rättsväsendet och vilket förtroende de har för rättsväsendets olika myndigheter. Studien belyser också anledningar till att så många offer för relationsvåld avstår från brottanmälan till polis och konsekvenser av våldet, såsom oro och rädsla.

Rapporten vänder sig till regering och riksdag, anställda inom rättsväsendet, personer verksamma vid kvinno- och mansjourer och övriga som i sin verksamhet kommer i kontakt med offer för våld i nära relationer samt till alla andra som intresserar sig för denna fråga.

Rapportens författare är fil.dr Klara Hradilova Selin, forskare på Brå. Annika Snare, lektor och docent i kriminologi vid Köpenhamns universitet och Jerzy Sarnecki, professor i kriminologi vid Stockholms universitet har lämnat viktiga synpunkter. Ett stort tack också till alla tusentals medborgare som har tagit sig tid att medverka i Nationella trygghetsundersökningen.

Stockholm i maj 2009

*Jan Andersson*  
Generaldirektör

*Felipe Estrada*  
Enhetschef, FoU

# Sammanfattning

## Luckor i kunskapen om våld i nära relationer

Våld mot kvinnor har sedan en tid tillbaka uppmärksammats som ett omfattande samhällsproblem, inte minst det våld män utövar mot kvinnliga partner. Studier som baserat sig på olika källor – kriminalstatistik, sjukvårdsdata och offerundersökningar – leder till delvis olika slutsatser gällande våldets karaktär, omfattning och utveckling över tid. Samtidigt saknas ännu kunskap om i vilken utsträckning män blir utsatta för våld i nära relationer. Vissa studier tyder på att denna utsatthet kan vara relativt hög. Frågan är angelägen inte minst ur en rättssäkerhetsaspekt; även de våldsutsatta personer som inte motsvarar den vedertagna bilden av ett typiskt brottsoffer har rätt till ett gott bemötande av rättsväsendet.

Rapporten har som syfte att med hjälp av resultat från Nationella Trygghetsundersökningen (NTU) om allmänhetens utsatthet för brott belysa två övergripande frågeställningar:

1. Vilken omfattning och karaktär har våld i nära relationer? Vilka drabbas? I vilken utsträckning upplever personer utsatta för våld i nära relationer rädsla och otrygghet?
2. Hur starkt är förtroende för rättsväsendet bland personer utsatta för våld i nära relationer? Hur bedömer dessa personer sina kontakter med rättsväsendet (polisen)? Vilket stöd har de fått?

Som relationsvåld definieras här händelser av misshandel, sexuellt våld, trakasserier eller hot av partner eller före detta partner som rapporterades i NTU under åren 2006, 2007 och 2008.

## Varierande slutsatser om kvinnors och mäns utsatthet

De flesta studier av våld i nära relationer definierar våldet som mäns våld mot kvinnor, även om det finns ett fåtal undersökningar som också belyser männens utsatthet. Vilka resultat man får fram är beroende av studiens kontext och sättet att formulera frågan; om syftet är att studera våld eller brott, visar resultaten på att kvinnor oftare än män utsätts för relationsvåld. Studier som snarare fokuserar på konflikter redovisar däremot att skillnaden mellan kvinnors och mäns utsatthet för relationsvåld är liten. Samtidigt tycks det vara frågan om två olika typer av våld. Det våld som riktas mot kvinnor är oftare upprepat, tenderar dessutom att vara grövre och resulterar i fler negativa konsekvenser för den som drabbas. Relationsvåld som utövas av män mot kvinnor fortsätter alltså att vara ett stort samhällsproblem som även i fortsättningen måste uppmärksammas.

Ett flertal svenska studier har genomförts om offer för relationsvåld och deras kontakter med rättsväsendet. De studerade är uteslutande kvinnor. Studierna har kvalitativ karaktär, det vill säga ger en fördjupande inblick i problematiken med hjälp av ett begränsat antal intervju-personer snarare än, som i NTU, en mer generell bild av offrens erfarenheter av rättsväsendet. Resultaten har bland annat visat att information till målsäganden i samband med anmälan och under rättsprocessen är viktig och inte alltid välfungerande. Många som anmäler ser dessutom inte den rättsliga hjälpen som det primära syftet med anmälan. Att det ska finnas alternativ eller komplement till brottsanmälan i form av mer kurativt stöd beskrivs som angeläget.

## Få rapporterar utsatthet för relationsvåld

Sammanlagt 505 händelser av relationsvåld har rapporterats av 304 personer i NTU. En femtedel av de utsatta är män. Det är alltså relativt få, under en procent (1,2 procent bland kvinnor och 0,3 procent bland män), bland samtliga intervjuade i NTU som uppger att de under det senaste kalenderåret utsatts för misshandel, sexuellt våld, trakasserier och/eller hot av sin nuvarande eller tidigare partner. Medan män främst uppger utsatthet för trakasserier, rapporterar kvinnorna fler händelser av misshandel och hot. Resultaten visar samtidigt att det finns vissa grupper i befolkningen som löper en större risk att drabbas. Det är framförallt unga personer, kvinnor och ensamstående föräldrar som signifikant oftare rapporterar erfarenheter av våld i nära relationer.

## Flera förklaringar till våld i nära relationer

Att den skattade förekomsten av relationsvåld under ett givet år är förhållandevis låg bland såväl män som kvinnor har delvis att göra med att NTU är en brottsstudie och utgår från en snäv definition av våld, som ligger nära kriminalstatistiken. I varje fall bekräftar inte resultaten bilden av relationsvåld som ett mycket utbrett fenomen som kan drabba samtliga befolkningsgrupper. Ojämn maktfördelning mellan kvinnor och män omnämns både i den offentliga debatten och inom en del forskning som en viktig förklaring till våld i nära relationer. Att kvinnor och ensamstående föräldrar är två särskilt utsatta grupper tyder visserligen på att könsmaktperspektivet har ett förklaringsvärde när det gäller relationsvåld. Samtidigt kan dock utsattheten bland exempelvis unga även vara ett uttryck för andra förhållanden. Vikten av att inte låsa sig vid enbart strukturella förklaringar till våld i nära relationer utan även beakta individuella och livsstilsrelaterade omständigheter betonas också av forskningen. Brå:s slutsats är att våld i nära relationer bör betraktas som ett beteende där både strukturella och individuella omständigheter samverkar och där könsmakten är en av flera dimensioner. Inte minst när det



gäller att praktiskt förebygga och motverka relationsvåld är det viktigt att identifiera konkreta riskfaktorer.

## Olika bakgrund till mäns och kvinnors oro för brott

Ett antal omständigheter präglar det våld som begås i nära relationer. Majoriteten av händelserna ägde rum inomhus, oftast i offrets bostad. En berusad gärningsperson förekommer i hälften av våldshändelserna; alkoholen spelar alltså en viktig roll men är trots allt inte lika ofta med i bilden som när våldet begås av någon annan än en partner. Nästan tre fjärdedelar av händelserna av misshandel ledde till synliga märken och en femtedel till skador som krävde sjukvård. I en dryg tredjedel av händelserna var förövaren en nuvarande partner; de intervjuade rapporterade alltså oftare händelser av våld som begåtts av en tidigare partner. Två av fem bland de utsatta har hemmavarande barn. Det framgår inte huruvida dessa bevittnat våldet.

Kvinnliga offer för relationsvåld upplever vidare mer rädsla för brott jämfört med kvinnor utsatta för annat våld. Bland män är förhållandet det omvända. Kvinnor utsatta för relationsvåld uppger dessutom oftare än kvinnor utsatta för annat våld att de avstår från vissa aktiviteter på grund av sin oro för brott.

## Sämre förtroende för rättsväsendet men positiva erfarenheter av polisen

Totalt sett är förtroendet för rättsväsendet bland personer utsatta för relationsvåld lägre jämfört med vad personer drabbade av annat våld uppger. Resultaten tyder samtidigt på en könsskillnad i denna fråga: medan förtroendet är ungefär lika stort bland kvinnor oavsett vilken typ av våld de råkat ut för uppvisar män med erfarenheter av relationsvåld en mer negativ hållning till rättsväsendet. Återigen manar dock det låga antalet våldsutsatta män till en försiktig tolkning.

Drygt en fjärdedel av de rapporterade händelserna av relationsvåld har anmälts till polisen, vilket är en något högre andel än vad som gäller annat våld. Några har även haft kontakt med polisen i samband med våldet utan att någon anmälan gjordes. Av alla som haft någon form av poliskontakt med anledning av relationsvåld har de flesta haft goda erfarenheter (60 procent jämfört med 52 procent vid händelser av annat våld). Som de vanligaste skälen till att avstå från en anmälan uppgavs att den intervjuade känner gärningspersonen, att polisen ändå inget kan göra och att man inte vågade. Att sakna förtroende för rättsväsendet var ett ovanligt skäl till att inte anmäla. Det är också mycket sällan som de utsatta för relationsvåld uppger att händelsen var en bagatell, vilket däremot är det vanligaste skälet till en utebliven anmälan rörande annat våld.

## Få erbjuds stöd trots behov

Sammanlagt 40 procent av de intervjuade som drabbats av relationsvåld har uppgett att de haft behov av stöd som inte fanns att tillgå. På frågan om huruvida man blivit erbjuden någon hjälp – från en ideell organisation, en kvinnojour eller en brottsofferjour – svarade nästan fyra av fem nekande och andelen var ännu högre bland männen. De utsatta fick även redogöra för huruvida brottet inverkat på deras livskvalitet. Kvinnor upplevde i högre grad än män att deras livskvalitet påverkades negativt. Dessa, liksom en del andra resultat, kan delvis ses mot bakgrund av det faktum att män framför allt drabbas av trakasserier medan kvinnor oftare uppger utsatthet för misshandel och hot. Samtidigt kan resultaten även spegla brister i samhällets beredskap att behandla alla brottsoffer lika.

## Fortsatt arbete med relationsvåld

Debatten kring våld mot kvinnor har varit intensiv och många åtgärder har satts in för att förebygga detta våld och stödja offren. En förväntad konsekvens av detta vore att åtminstone mäns våld mot kvinnor avtar. Merparten av detta sker just i nära relationer. En sådan utveckling har under de senaste åren rapporterats i några andra nordiska länder, som Finland och Danmark. Även om det saknas liknande undersökningsserier i Sverige, är det inte omöjligt att en liknande utveckling skett även här. Visserligen ökar polisanmälningarna av våld mot kvinnor men inga andra källor, till exempel data över dödligt våld, uppgifter från patientregistret eller självrapporterat bostadsvåld mot kvinnor enligt Statistiska centralbyrån (2004), pekar på en uppgång under 2000-talet. Det är alltså osannolikt att relationsvåld mot kvinnor skulle ha ökat i Sverige under de senaste åren.

Om polisanmälningar betraktas som reaktioner på brott snarare än ett direkt mått på den faktiska brottslighetens omfattning, är den observerade ökningen i anmälningarna en önskad trend. Vidare ger de övervägande goda erfarenheterna av kontakter med polisen, redovisade i denna rapport, en delvis positiv bild av arbetet med våld i nära relationer. Trots detta är det mycket arbete som återstår. De flesta händelser av relationsvåld anmäls aldrig till polisen och undersökningen visar även att det finns tydliga luckor i bemötandet av våldsoffrens behov av stöd och hjälp. Det kan kopplas till resultat från andra studier om att den rättsliga processen inte alltid ses som lösningen för den som utsatts för relationsvåld och att det borde finnas alternativ i form av mer kurativ hjälp.

Den föreliggande undersökningen är en delstudie inom ramen för projektet *Brottsoffers kontakter med rättsväsendet*. Huvudrapporten om brottsoffers erfarenheter av rättsväsendet kommer att innehålla ett fördjupande avsnitt om våld i nära relationer, baserat på fokusgruppsintervjuer med dessa offer.

# Inledning

Våld mot kvinnor har nu under flera decennier uppmärksammats som ett omfattande samhällsproblem – inte minst det våld som män utövar mot sina kvinnliga partner. Det finns dock fortfarande flera frågor som kan bredda perspektivet på det som närmast slentrianmässigt kallas ”våld i nära relationer”. Tidigare forskning, som baserat sig på kriminalstatistik, sjukvårdsdata och offerundersökningar, visar nämligen delvis olika bilder av våldets karaktär och omfattning. Det gäller särskilt avseende i vilka sammanhang kvinnor blir utsatta för våld och utvecklingen över tid. Samtidigt saknas ännu kunskap om i vilken utsträckning män blir utsatta för våld i nära relationer. Vissa studier tyder på att denna utsatthet kan vara relativt hög. Frågan är intressant och angelägen även ur en rättssäkerhetsaspekt. Ett tänkande som alltför starkt präglas av vedertagna bilder av typiska våldsoffer, typiska gärningspersoner, våld och kön försvårar med all sannolikhet för vissa drabbade att både söka och få hjälp av rättsväsendet.

Undersökningen är en delstudie inom ramen för projektet *Brottsoffers kontakter med rättsväsendet*. Huvudrapporten kommer att innehålla ett fördjupande avsnitt om våld i nära relationer, baserat på fokusgruppsintervjuer med dessa brottsoffer. Den kvalitativa informationen från dessa intervjuer är avsedd att komplettera den föreliggande kartläggningen och vara en länk i tolkningar av den *Nationella trygghetsundersökningens* (NTU) resultat.

Denna delstudie är alltså kvantitativ och beskrivande och bygger huvudsakligen på resultat från NTU<sup>1</sup>, men även på en litteraturgenomgång.

Rapporten har som syfte att belysa två övergripande frågeställningar:

1. Vilken omfattning och karaktär har våld i nära relationer? Vilka drabbas? I vilken utsträckning upplever personer utsatta för våld i nära relationer rädsla och otrygghet?
2. Hur starkt är förtroende för rättsväsendet bland personer utsatta för våld i nära relationer? Hur bedömer dessa personer sina kontakter med rättsväsendet (polisen)? Vilket stöd har de fått?

Studien består alltså av två huvuddelar; i den första beskrivs själva våldet, eventuella riskgrupper, omständigheter kring våldshändelserna och den oro som offer för relationsvåld kan uppleva. Den andra delen kretsar kring både attityder till och erfarenheter av rättsväsendets arbete samt offrens behov av hjälp och stöd.

---

<sup>1</sup> Nationella Trygghetsundersökningen är en sedan 2006 årligen återkommande frågeundersökning om allmänhetens utsatthet för brott samt erfarenheter av och attityder till rättsväsendet. Den genomförs i Brå:s regi och datainsamlingen hanteras av Statistiska centralbyrån (SCB).

## Kort om förklaringar till relationsvåld

Teorier om vad som leder till relationsvåld fokuserar nästan uteslutande på mäns våld mot kvinnor; i korthet finns det två olika huvudperspektiv som har olika utgångspunkter i sina försök att förklara våldet. Dels finns det forskare som ser våldet som ett strukturellt fenomen, som något som genereras av en ojämn maktfördelning mellan kvinnor och män. Relationsvåldet beskrivs som mäns medel att manifesteras eller upprätthålla sin maktposition. Vissa menar även att samtliga män är potentiella våldsutövare och att alla kvinnor löper risk att drabbas. Det våld som eventuellt brukas av kvinnor mot män anses då vara av mer reaktiv karaktär och sker i försvar. Detta synsätt refereras det vanligtvis till som ett könsmaktperspektiv (Lundgren m. fl. 2001, Eliasson 1997). Ett annat perspektiv har snarare sin utgångspunkt i ett resonemang kring samspelet mellan individer i ett givet sammanhang och i socialpsykologiska skillnader (Hydén 1994). Enligt några antas vissa individer eller grupper löpa en högre risk att både utöva och drabbas av relationsvåld (se även Scheffer Lindgren 2005).

Danska forskare har i en jämförande studie om våld mot kvinnor lyft fram just behovet av olika perspektiv när det gäller att förklara våldet (Kvysgaard och Snare 2007). De menar att det finns en nackdel med att ge allt våld som riktas mot kvinnor en könsspecifik tolkning. Slutsatsen är att en sådan tolkning är mindre lämpad när det exempelvis gäller att förklara yrkesrelaterat våld mot kvinnor, medan könsmaktperspektivet är mer relevant vid studier av just relationsvåld. Samtidigt betonar författarna att man vid analyser av våld mot kvinnor bör intressera sig för både strukturer och individer. Man bör inte bara ”se människor/kvinnor som nästan fastlåsta i rollen som undertryckta”, skriver de och understryker bland annat vikten av att studera livsstilsrelaterade faktorer.

Självklart finns det en rad olika uppfattningar inom vart och ett av dessa synsätt och gränsen är heller inte nödvändigtvis skarp mellan strukturella och individuella förklaringar bakom våld i nära relationer. Man kan exempelvis tänka sig en situation då en man förlorar sitt arbete, vilket försämrar familjens ekonomiska förutsättningar. Samtidigt innebär det för honom personligen en förlust av traditionellt maskulina värden som att vara självständig, oberoende, aktiv, handlingskraftig (Connell 2003). Det kan resultera i känsla av utanförskap, sämre psykiskt välmående, ibland missbrukstendenser och i vissa fall ett våldsamt beteende. Detta är ett fiktivt exempel men i verkligheten blandas ofta effekten av individuella egenskaper med strukturella förutsättningar på ett liknande sätt. Slitningar och konflikthantering är en del av varje relation präglad av närhet och det kan finnas en mängd olika omständigheter och egenskaper hos de inblandade som avgör om eller när våldet uppstår. Våld i nära relationer är utan tvekan ett mycket komplext fenomen och bör studeras som sådant, som en form av interaktion där

både strukturella och individuella omständigheter samverkar och där könsmakten är en av dimensionerna (Sarnecki 2008).

Det kan anses tveksamt att omnämna kvinnors våld mot män i samband med en analys av det systematiska våldet som män, under många generationer och i de flesta kulturer, har utsatt och utsätter kvinnor för. Våld som är grövre, mer frekvent och oftare resulterar i offrets död. Syftet med att ta upp frågan är inte att likställa dessa två fenomen. Det är dock viktigt att hitta ett sammanhang där man på ett konstruktivt sätt kan diskutera alla aspekter av våld som sker i nära relationer, inte minst ur ett rättssäkerhetsperspektiv. Den gemensamma nämnaren, vid sidan om en mängd olikheter och den strukturella skevheten, kan vara att närhet skapar konflikter och vissa konflikter leder till våld.

## Rapportens disposition

Inledningsvis görs en kortfattad genomgång av tidigare forskning på området, både i Sverige och internationellt. Huvudfokus ligger dels på svenska och nordiska undersökningar som innehåller en kartläggning av omfattningen och strukturen av våld i nära relationer, dels på relevanta studier om personer utsatta för relationsvåld och dessas kontakter med rättsväsendet. Därefter bearbetas, analyseras och sammanställs data insamlade för NTU 2006, 2007 och 2008 att. Rapporten avslutas med en diskussion av resultaten.

# Våld i nära relationer enligt nordiska studier

## Relationsvåld mot kvinnor – grövre och upprepat

Uppgifter från Undersökningen av levnadsförhållanden (ULF) sammanställda av Statistiska centralbyrån tyder på att det våld riktat mot kvinnor som ökar mest sker i yrkeslivet och inte i nära relationer<sup>2</sup>. Våld i en nära relation är dock grövre än det yrkesrelaterade våldet enligt NTU (Brå 2008:23). Dessa analyser visar dessutom att när det gäller den generella utsattheten för våld föreligger det en grundläggande skillnad mellan kvinnor och män; medan män vid olika tillfällen drabbas av våld från en obekant är det mycket vanligare att kvinnor drabbas av upprepat våld från en och samma förövare (ibid.). Det tyder på att dessa övergrepp sker på ett mer systematiskt sätt och för vissa kvinnor leder till en helt ohållbar livssituation. Enligt en dansk studie har kvinnor som utsatts för våld i hemmet en signifikant förhöjd sjuklighet mätt i antalet kontakter med sjukvården. Bland annat är psykiska problem vanligare bland dessa våldsoffer (Helweg-Larsen och Kruse 2003).

Då det gäller undersökningar som fokuserar specifikt på kvinnornas utsatthet för våld finns det flera större skandinaviska studier som kan användas för att skapa en bild av detta vålds omfattning och karaktär. Den hittills mest omfattande svenska kartläggningen publicerades år 2001 i rapporten *Slagen dam* (Lundgren m.fl. 2001). Resultaten visade att 46 procent hade utsatts för våld av en partner någon gång sedan 15 års ålder. Våld inom en nära relation var samtidigt det vanligaste; drygt var tionde kvinna hade blivit utsatt för våld av sin nuvarande make eller sambo och hälften av dessa hade blivit utsatta under det senaste året. Vidare har 35 procent av kvinnorna erfarenheter av fysiskt våld, sexuellt våld eller hot från sin tidigare partner. Undersökningen har bland annat fått kritik för att våldsdefinitionen i detta fall var mycket bred, vilket lett till de höga skattningarna.

Resultat från den danska delen av en internationell studie om våld mot kvinnor (International Violence Against Women Survey, IAWS) från 2003 visade en liknande omfattning av förekomsten av övergrepp mot kvinnor (Balvig och Kyvsgaard 2006). Ungefär 50 procent av alla kvinnorna (18–70 år) hade blivit utsatta för något fysiskt eller sexuellt våld under sin livstid och nästan 5 procent under de senaste 12 månaderna. Utifrån ett livstidsperspektiv finns det ingen skillnad i risken att ha blivit utsatt för våld av en partner jämfört med risken för annat våld; ungefär var sjätte kvinna uppger respektive utsatthet. I cirka hälften av övergreppen var förövaren, enligt kvinnans bedömning, påverkad av

---

<sup>2</sup> Indikator på relationsvåld är i detta fall våld mot kvinnor i bostaden.

något rusmedel (främst alkohol). Övergrepp som utförts av en partner var genomgående grövre jämfört med annat våld, med fler skador som följd. Det sistnämnda stämmer väl överens med resultaten från NTU (Brå 2008:23).

En annan dansk kartläggning av våld mot kvinnor (Helweg-Larsen och Frederiksen 2008a) är baserad på en mängd olika datakällor – allt från surveydata till olika typer av register (vård-, dödsorsaks- och polisregister) och information från kvinnojourer. Författarna understryker att det finns anledning att särskilja det man kallar för ”våld i hemmet” (domestic violence) från ”partnervåld” eftersom omkring hälften av allt partnervåld begås av en tidigare partner och då oftast utanför kvinnans hem. Man har bland annat konstaterat att partnervåld riktat mot kvinnor enligt flera källor minskat i Danmark under de senaste 5–6 åren. Det är framför allt kvinnor 30 år gamla eller äldre som utsätts för partnervåld (även om risken att utsättas för våld generellt är högre bland yngre) och baserat på uppgifter från akutmottagningar är partnervåldet, även enligt denna studie, grövre än annat våld mot kvinnor.

I Finland har två nationella frågeundersökningar om våld mot kvinnor genomförts, en under år 1997 och en under år 2005 (Piispa m.fl. 2006). Resultaten från den senaste studien visade att drygt 8 procent av alla kvinnor som levde i ett förhållande hade utsatts för fysiskt eller sexuellt våld av sin partner och drygt 6 procent av alla som haft ett tidigare förhållande hade utsatts för våld i den relationen under det senaste året. Det innebär en viss minskning sedan 1997 års undersökning.

## Kvinnor och män – offer och förövare?

Tidigare forskning visar samtidigt att det inte är helt okomplicerat att dra likhetstecken mellan våld i nära relationer och mäns våld mot kvinnor, något som ibland i den allmänna debatten närmast uttalas som synonymier. Enligt vissa både nordiska och andra frågeundersökningar uppger lika många män som kvinnor att de blivit utsatta för någon form av partnervåld (Haaland m.fl. 2005, Pape 2003, Helweg-Larsen och Frederiksen 2008b, Nieminen m.fl. 2008). Samtidigt konstaterar forskningen om relationsvåld (se Straus 1999) att vilka skattningar man får är direkt beroende av i vilket sammanhang frågorna ställs. Resultaten skiljer sig om studien i grunden handlar om konfliktlösningar, om våld respektive om brott. Studiekontexten är alltså mycket viktig för vilka slutsatser om både förekomsten av och könsskillnaden i relationsvåld som slutligen dras.

Om frågor om bruket av våld ställs inom ramen för en studie om konfliktstrategier blir den uppskattade förekomsten av våld mer omfattande, samtidigt som inga större skillnader kan observeras mellan män och kvinnor. Det indikeras exempelvis av en svensk pilotstudie av 900 högskolestuderande (Gill och Remahl 2005). En tredjedel av både män och kvinnor uppger att de blivit utsatta för någon typ av våld från sin

partner under det senaste året (knuffar, dragande i håret, kastande av saker, slag m.m.). På frågan om huruvida man blivit *slagen* av sin partner svarade 11 procent män och 5 procent kvinnor jakande. Lika många kvinnor som män uppger att de blivit utsatta för allvarlig misshandel (6 procent). Frågan är dock hur väl högskolestuderande representerar övrig befolkning. Studien genomfördes med hjälp av en webbenkät och det saknas uppgifter om bortfall. Med andra ord saknas det en representativ svensk studie om våld i nära relationer där både män och kvinnor studeras som eventuella offer och/eller förövare.

Sådana studier har däremot genomförts i andra nordiska länder och även dessa tyder på en relativt liten könsskillnad i utsatthet för relationsvåld. I Norge har man exempelvis funnit att bland cirka 2 200 unga (genomsnittsåldern 22 år) hade 6 procent av männen och 4 procent av kvinnorna under det senaste halvåret utsatts för fysiskt våld av sin partner (Pape 2003). En annan norsk nationell studie (Haaland m.fl. 2005) har visat att drygt 5 procent bland både kvinnor och män 20–54 år gamla någon gång under det senaste året blivit utsatta för fysiskt våld av sin partner. Mer än var fjärde kvinna och mer än var femte man hade blivit utsatta sedan de fyllt 15 år. I samma undersökning uppger tre av fem utsatta kvinnor att de inte haft någon möjlighet att påverka händelseförloppet under den senaste våldshändelsen och kan alltså beskrivas som direkta offer. Bland männen återgav ungefär en av tre en liknande beskrivning av händelsen. När kvinnor utsätts för relationsvåld upplever de alltså oftare än män i liknande situation att de inte kunnat avstyra våldet på något sätt.

I Danmark har det publicerats en rapport med särskilt fokus på våld mot män (Helweg-Larsen och Frederiksen 2008b). Olika datakällor har använts och resultaten har bland annat visat att i omkring 10 procent av tillfällena av våld mot män, rapporterade i en frågeundersökning från 2005, var förövaren en nuvarande eller tidigare partner. Analyser av kriminalregistret visar att i 69 procent av de händelser som kan definieras som partnervåld (förövaren sammanboende med offret) var våldsutövaren en man och i 31 procent en kvinna. Bland dessa finns dock även andra än offrets partner (t. ex. en son eller dotter).

I Finland har det genomförts en studie inom en ram för det så kallade Daphne II-projektet, där flera europeiska länder deltar. Mellan 14 och 17 procent av männen svarade att de blivit slagna inom ett parförhållande. Populationen är dock värnpliktiga män och är inte representativ för finska män i övrigt (Nieminen m.fl. 2008).

Sammantaget kan man konstatera att en rad olika studier visar att utsatthet för relationsvåld rapporteras i samma grad av män som kvinnor, men att det rör det sig om två olika typer av våld. Det våld som riktas mot kvinnor är oftare upprepat, tenderar dessutom att vara grövre och resulterar i fler negativa konsekvenser för den som drabbas.



## Rädsla för relationsvåld utforskad

Forskningen om otrygghet och rädsla för brott understryker ofta att människor är särskilt rädda för att utsättas för brott utanför sin närmaste miljö, och av okända personer som på något sätt avviker från normen (Heber 2007, Brå 2008:16). De flesta studier om rädsla för *brott* lyfter därmed inte fram problematiken kring rädsla för det ”privata” våldet. Sannolikt beror det delvis på att personer utsatta för våld av en partner har svårare att reflektera kring det i termer av brott. Litteraturen (t.ex. Scott 2003) skiljer också mellan den ’abstrakta’ rädslan (rädsla för brott i allmänhet) och den ’konkreta’ rädslan (rädsla för specifika brott). Distinktionen är särskilt relevant i detta sammanhang. Vid studier av förhållandet mellan upplevelse av våld i nära relationer respektive rädsla, otrygghet och oro bör man antagligen undvika att fråga om rädsla för brott eller otrygghet vid utevistelse, utan ställa frågor på ett mer specificerat sätt.

Preventionscentrum i Stockholm har publicerat en rapport om utsatthet och rädsla för brott i Stockholm (Roth och Sandahl 2008). Resultaten bygger på en omfattande mätning som inkluderar svar från drygt 20 000 stockholmare 18 år eller äldre. Studien omfattar en rad konkreta frågor om rädsla för specifika händelser. En av frågorna gällde rädsla för att utsättas för våld i hemmet; sammanlagt 2,8 procent uppgav att de upplevde sådan rädsla. Bland kvinnor var andelen något högre (3,3 procent) men även en del män rapporterade att de kände rädsla för att drabbas av våld i hemmet (2,1 procent). Rädsla för denna typ av brott tycks samtidigt vara vanligast förekommande bland personer över 65 år. Vem den tillfrågade känner sig rädd för mer specifikt framgår inte i undersökningen men möjligen rör det sig om en annan typ av rädsla bland äldre jämfört med yngre; en gammal människa kan i högre grad oroa sig för att utsättas för våld av någon annan än sin partner.

## Förtroende för och kontakter med rättsväsendet

Om generella skattningar av förekomsten av våld i nära relationer sällan omfattar en analys av manliga offer finns det i stort sett ingen forskning om män utsatta för relationsvåld och deras kontakter med rättsväsendet. Orsaken är till en del självklar – sådana kontakter förekommer sällan. Inte minst för att dessa kontakter är ovanliga förefaller det angeläget att studera deras karaktär och diskutera möjliga orsaker till att de uteblir. Möjligheten att göra det med hjälp av NTU är begränsad men i den planerade huvudstudien uppmärksammas frågan i fokusgruppsintervjuer med både rättsväsendet och ett antal manliga offer för våld i nära relationer.

Däremot har det genomförts studier om utsatta kvinnors kontakter med rättsväsendet; de flesta använder kvalitativa metoder, främst olika

typer av intervjuer med ett begränsat antal kvinnor utsatta för våld i en nära relation. Ett exempel är en rapport från Uppsalapolisen (Green 2002) med titeln *Vad händer efter min polisanmälan?*. Även om tanken var att studien skulle ha en könsneutral karaktär blev samtliga intervjuade kvinnor. För kvinnorna var rättsprocessen många gånger underordnad förhoppningen om en förbättrad livssituation och större trygghet. Att få hjälp med en del praktiska lösningar betraktades som viktigare än att få motparten dömd. Slutsatsen var att det krävs en helhetssyn och en bättre samverkan mellan olika myndigheter utifrån både det sociala och det juridiska perspektivet. Det framgick vidare att de flesta var nöjda med polisens insats. Vikten av god information till brottsoffer är ett återkommande tema i studier av utsatta personers kontakter med rättsväsendet och även i denna rapport beskrivs kvaliteten av information som en mycket viktig faktor (se även Scheffer Lindgren 2001, Lindgren 2004). Många var nöjda med den information de fick och kontakten i övrigt medan några uttryckte besvikelse och inte kunde tänka sig att i framtiden vända sig till rättsväsendet igen under liknande omständigheter.

Att en del kvinnor drabbade av relationsvåld är riktigt nöjda med sina kontakter med rättsväsendet medan andra uttrycker besvikelse framgår även i en rapport från Brå (Brå 2008:25). Hur nöjd kvinnan är med utfallet visade sig vara direkt relaterat till de förväntningar hon haft från början. Om hon anmält våldet för att få förövaren fälld och det blev en rättegång med fällande dom var hon lika nöjd som en annan kvinna som anmälde mest för att få stopp på situationen och verkligen fått hjälp med det – även om ingen rättsprocess inleddes. Majoriteten av kvinnorna var nöjda med polisens arbete. Två tredjedelar uppgav att de skulle anmäla igen i framtiden även om nästan lika många någon gång under utredningen övervägde att ta tillbaka anmälan. Det vanligaste skälet för en anmälan var att göra en markering mot gärningspersonen.

Den tidigare nämnda danska studien (Balvig och Kyvsgaard 2006) visade att trots att våld från en partner var grövre och resulterade i fler skador, upplevdes dessa övergrepp mer sällan som kriminella handlingar och anmälades mer sällan till polisen än andra typer av övergrepp. Det vanligaste skälet till att inte ha anmält våldet var att kvinnan inte ansåg att övergreppet var tillräckligt allvarligt. En fjärdedel av övergreppen blev inte anmälda av rädsla för repressalier, på grund av skuldkänslor eller för att kvinnan ville dölja händelsen för omvärlden. Man har även funnit en skillnad i hur kvinnorna upplevde polisens hantering av ärenden; medan två tredjedelar av de kvinnor som anmält annat våld än övergrepp från en partner kände sig nöjda med polisens insats, var motsvarande andel bland kvinnor som anmält relationsvåld cirka hälften. Var fjärde bland offren för våld från sin partner var mycket missnöjd med hur hon blivit behandlad av polisen.

De flesta studierna visar alltså att majoriteten av de kvinnor som drabbats av relationsvåld och anmält händelsen var nöjda med polisens

insats; en inte försumbar andel uttryckte däremot sin besvikelse över hur ärendet hanterats. Att få god information i samband med anmälan ansågs mycket viktigt och på detta område fanns det utrymme för förbättringar. Syftet med anmälan var inte alltid att få förövaren dömd utan att göra en markering mot honom. Detta och att få praktisk hjälp upplevdes som viktigare av en del kvinnor.

# Våld i nära relationer enligt Nationella Trygghetsundersökningen (NTU)

För inte allt för länge sedan tillhörde våld i nära relationer den privata sfären. Sedan år 1982 faller våld på enskild plats under allmänt åtal och sedan dess har utvecklingen fortsatt i riktning mot att betrakta det privata våldet som en samhällselig angelägenhet. Trots att mycket tyder på att en ökande andel av våld i nära relationer synliggörs (Brå 2002:14) är mörkertalet fortfarande mycket omfattande. Att polisanmäla våld man blivit utsatt för av en nuvarande eller före detta partner är ett stort steg och för vissa personer och grupper kan steget vara svårare att ta än för andra. Därför är det viktigt att komplettera kriminalstatistiken med andra indikatorer, inte minst med omfattande offerundersökningar som NTU. Studien innehåller stora mängder bakgrundsinformation, men även uppgifter om utsatthet för olika former av våld. Genom information om omständigheterna kring händelser av utsatthet finns det möjlighet att studera olika aspekter av våld i nära relationer. Det kan exempelvis vara i vilken grad både kvinnor och män utövar våld mot sin partner och om det finns könsskillnader i graden av utsatthet eller i omständigheterna kring våldet.

Offerundersökningar kompletterar dessutom kriminalstatistiken genom att fånga även händelser av mindre allvarlig karaktär. Samtidigt kvarstår svårigheterna kring att även i en anonym intervjusituation för en främmande person avslöja att man blivit utsatt för våld av sin partner, framför allt då relationen fortfarande pågår. Att uppfatta och definiera relationsvåldet som ett brott kan vara en komplicerad process för den utsatte och det är därför sannolikt att personer som redan vänt sig till polisen i större utsträckning också vågar berätta om det i en intervjusituation (Brå 2008:13). I så fall är anmälningsbenägenheten, som vanligen studeras just med hjälp av självrapporterade uppgifter, något överskattad. Troligtvis gäller detta känsliga grupper och integritetskränkande brottstyper i en särskilt stor utsträckning. Våld i nära relationer i allmänhet och det sexuella våldet i synnerhet kan vara exempel på en sådan brottstyp. En känslig och svår grupp när det gäller att synliggöra relationsvåld kan exempelvis vara utsatta män.

## Urval och omfattning

Nationella Trygghetsundersökningen bygger på ett nationellt slumpmässigt urval av personer mellan 16 och 79 år. I den föreliggande studien kommer data från 2006, 2007 respektive 2008 års datainsamlingar att analyseras, vilket sammanlagt motsvarar ett urval av 50 000 personer.

Svarsfrekvensen var cirka 75 procent, vilket innebär att omkring 37 500 personer har intervjuats under de tre åren. För mer information om datainsamlingen och materialet, se bland annat den tekniska rapporten (Brå 2009:3).

## Olika typer av bortfall

Det *externa* bortfallet, det vill säga den fjärdedel som ingick i urvalet men som av olika skäl inte deltog i intervjun, kan medföra att personer som är särskilt viktiga i sammanhanget (i detta fall de mest utsatta för relationsvåld) inte blir tillräckligt representerade i undersökningen. Enligt en bortfallsanalys gäller detta exempelvis män, ekonomiskt svagare grupper samt personer födda utanför Norden. Denna skeva fördelning hanteras till en del med hjälp av ett viktningsförfarande (för detaljer se Brå 2009:3). Analyser som avser relativa mått såsom samband eller procentandelar bygger på viktade tal för att nå så korrekta jämförelser som möjligt. Absoluta antal redovisas däremot oviktade.

En annan typ av bortfall gäller uteblivna svar på känsliga frågor, det så kallade *interna* bortfallet. Som den tekniska rapporten visar är detta bortfall i NTU lågt och understiger i de flesta fall 5 procent.

Något som inte direkt kan betraktas som ett bortfall men som, liksom det interna bortfallet, är kopplat till hur frågorna uppfattas, är den sociala önskvärdheten och hur den inverkar på vilka svar vi får. En person kan medvetet anpassa sina svar till vad hon eller han tror förväntas. Den intervjuade kan mer eller mindre omedvetet forma sina svar utifrån den allmänna synen på vad exempelvis det typiska brottsoffret bör ha för egenskaper och när en handling kan beskrivas som våld eller till och med som ett brott. Det sistnämnda kan vara speciellt viktigt att ha i åtanke när vi studerar männens egna utsagor om utsatthet för relationsvåld. Män kan ha svårare att relatera till sina erfarenheter i termer av viktimisering och brott (t.ex. Burcar 2005). Även om den allmänna diskursen rimligen bör göra det lättare för utsatta kvinnor att tala om sin situation, kan det finnas en rad omständigheter som gör det komplicerat även i detta fall. Relationsvåld är ett mycket känsligt område – för alla. Men att exempelvis tala om våld som pågår i en nuvarande relation är med all sannolikhet svårare än att berätta om trakasserier av en tidigare partner. Liknande omständigheter bör man ha i åtanke vid tolkning av resultaten.

## Vad är "våld i nära relationer"?

Nationella Trygghetsundersökningen fokuserar på *brott* och innehåller en snävare definition av våld jämfört med många andra offerstudier. Den ligger nära det sätt på vilket brotten beskrivs och definieras i brottsbalken, vilket gör det möjligt att analysera rapporterad utsatthet i förhållande till den polisanmälda våldsbrottsligheten. Samtidigt innebär

det att den skattade förekomsten av relationsvåld blir lägre än i en del andra undersökningar.

Varje person har fått uppge om hon eller han under det föregående kalenderåret har varit utsatt för olika typer av brott. Om den svarande var utsatt för samma brott flera gånger, fick han eller hon beskriva upp till tre händelser av denna typ. Några av dessa uppföljningsfrågor handlade om relationen mellan offret och förövaren. Det som står i fokus i denna studie är *händelser av misshandel, sexuellt våld, trakasserier eller hot av partner eller före detta partner* som rapporterades i NTU under åren 2006, 2007 och 2008, samt hur många *personer* som uppgav sådan utsatthet (för de exakta frågeformuleringarna, se Bilaga 2). Vissa personer uppgav en, vissa flera händelser. Vid analyser av de olika omständigheterna kring våldet är det alltså händelser som utgör analysenheten medan när risken för utsattheten studeras utgår vi från personer. Händelserna definierade på det ovan beskrivna viset refereras i rapporten till som *relationsvåld, partnervåld* eller *våld i nära relation*.

Definitionen av relationsvåld i denna studie är med andra ord både bred, på så sätt att den omfattar fyra olika brottstyper inklusive icke-fysiskt våld, och på samma gång smal genom att fokusera på brott och formulera frågorna därefter. Skälet till att slå samman fyra olika brottstyper var dels att samtliga dessa handlingar på en begreppslig nivå är relevanta när det gäller studier av våld i relationer – om vi ser våldet som ett kontinuum (Lundgren m.fl. 2001). Dessutom krävdes sådant förfarande inte minst för att skapa en tillräckligt stor bas att analysera. Antalet personer som rapporterar utsatthet för relationsvåld i en brottsstudie är, som redan nämnts, vanligen lågt.

Benämningen ”partner eller före detta partner” kan ha olika innebörd för olika personer, exempelvis beroende på ålder. En parrelation har rimligen en annan betydelse för en 16-åring än vad den har för en äldre person som varit gift eller sammanboende i flera år. Detta är viktigt att beakta i samband med analysen.

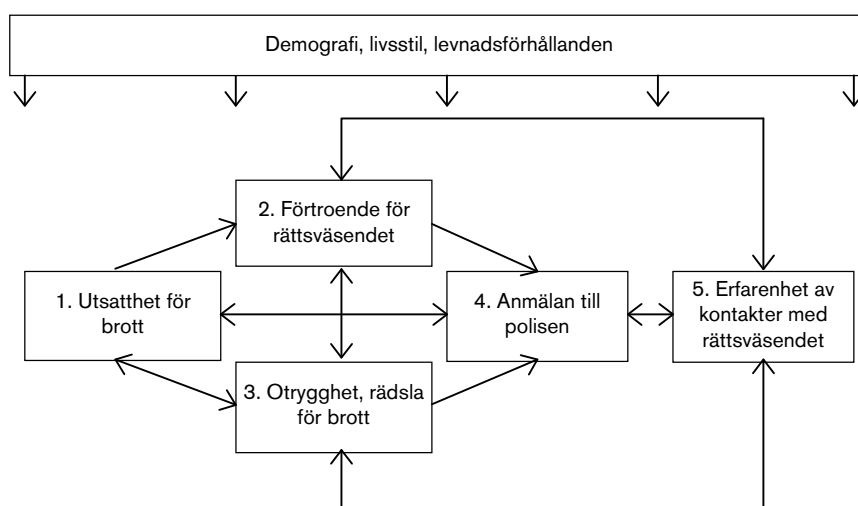
## Skillnader, tendenser och samband

En stor fördel med NTU är att undersökningen täcker många aspekter av våld – allt från uppgifter om den svarandes bakgrund, utsatthet och rädsla för brott, kontakter med rättsväsendet samt förtroende för detsamma. En annan fördel är att det mycket omfattande och slumpmässiga urvalet gör det möjligt att generalisera resultaten och göra skattningar av förhållanden i befolkningen. Å andra sidan är NTU en tvärsnittsundersökning, vilket försvårar möjligheterna att studera kausala samband. Det går att exempelvis analysera vilket förtroende offer för relationsvåld känner för rättsväsendet jämfört med andra grupper. Däremot är det inte möjligt att kartlägga i vilken grad deras förtroende kan kopplas till egna erfarenheter av kontakter med detsamma och i fall dessa kontakter har bidragit till att förtroendet ökat eller minskat.

Det är med andra ord möjligt att jämföra olika erfarenheter bland personer som blivit utsatta för relationsvåld med uppgifter från andra, det vill säga utsatta för annat våld eller inte utsatta för något brott alls. Men det går inte att dra säkra slutsatser om att eventuella skillnader *beror* på just olika typer av utsatthet, även om resultat som tyder på diverse samband kan betraktas som ett led i sådan tolkning.

Analysen kommer att närma sig frågan om hur utsatthet för relationsvåld, förtroende, otrygghet, anmälningsbenägenhet och erfarenheter av rättsväsendet förhåller sig till varandra utifrån en hypotetisk modell (figur 1). Även om den antyder viss kronologi och kausalitet, kommer den främst att användas som ett tankeverktyg för att strukturera analyser av brottsoffers möten med rättsväsendet. Den är generell till sin karaktär på så sätt att den inte enbart är tillämpbar på våld i nära relationer utan på utsatthet för brott i allmänhet. Möjligen kan de olika delarna hänga samman på skilda sätt beroende på vilken typ av brott som studeras.

En persons socioekonomiska bakgrund, levnadsförhållanden och livsstil kan tänkas samvariera med alla de aspekter av brottslighet som NTU försöker belysa – det vill säga med både risken för att utsättas för (i detta fall) våld i nära relationer, med vilket förtroende man har för rättsväsendet, hur rädd man känner sig för brott, hur benägen man är att anmäla brott man utsatts för och även med hur man upplever möjliga kontakter med rättsväsendet. Mycket forskning har ägnats åt att studera dessa enskilda samband i delar av modellen. Att ha blivit utsatt för brott kan vidare inverka både på det förtroende man känner för rättsväsendet och på vilken rädsla man känner för att drabbas av brott (igen). En del av dessa samband kan dessutom verka i bägge riktningar; exempelvis kan högre grad av rädsla för brott leda till att man skyddar sig bättre och inte blir lika utsatt. Benägenheten att anmäla brottet till polisen kan vidare variera både beroende på graden av förtroende och känsla av otrygghet. Också vilka erfarenheter man sedan får i sin kontakt med polisen och eventuellt med övriga delar av rättsväsendet återverkar sannolikt både på graden av förtroende, rädsla och därmed även på sannolikheten att polisanmäla i fall man skulle utsättas för brott igen. Det sistnämnda är särskilt relevant när det gäller upprepad utsatthet, vilket våld i nära relationer ofta är.



Figur 1. Hypotetisk modell över utsatthet och rädsla för brott samt attityder till och kontakter med rättsväsendet.

Skillnader i demografiska egenskaper, livsstil och levnadsförhållanden kan, som nämnts, ha betydelse inte enbart för utsattheten för våld i nära relationer utan även för de övriga delarna av modellen. Själva gruppen av utsatta för relationsvåld är dock statistiskt sett begränsad till sin storlek i denna undersökning. Därför är det inte möjligt att studera den som en egen population och exempelvis belysa om vissa etniska grupper bland utsatta för relationsvåld har annorlunda erfarenheter av kontakter med rättsväsendet eller om äldre utsatta för våld i nära relationer känner mer oro än yngre. Enbart när det kommer till kön redovisas resultaten i möjligaste mån uppdelade på kvinnor och män. Skälet är att mäns utsatthet för relationsvåld och deras erfarenheter av rättsväsendet är ett område präglad av stora kunskapsluckor.

En annan aspekt av att basen för beräkningarna – speciellt beträffande män – är relativt liten, är att många resultat inte är säkerställda rent statistiskt (statistisk signifikans redovisas i form av konfidensintervall, CI, Bilaga 1). Därför tolkas vissa resultat med reservationer och i termer av tendenser medan andra visar på tydliga skillnader. Antalet observationer är visserligen en metodbrist i detta fall men resultaten bör ses som ett första försök att studera både kvinnors och mäns utsatthet för relationsvåld i en svensk kontext och med hjälp av ett representativt datamaterial.

I det följande redovisas resultaten av analysen i två delar motsvarande rapportens två huvudfrågeställningar – utsatthetens omfattning respektive de utsattas kontakter med rättsväsendet.



## Del 1: Offer för relationsvåld, våldets karaktär och rädsla för brott

### Få rapporterar utsatthet för relationsvåld i NTU

Antalet intervjuade som i NTU uppger sig ha varit utsatta för något relationsvåld uppgår till 304 personer, vilket motsvarar 0,7 procent (se tabell 1). Av dessa personer är 56, det vill säga cirka en femtedel, män. Andelen män drabbade av relationsvåld motsvarar 0,3 procent av urvalet. Bland kvinnor är den fyrfaldigt högre (1,2 procent). Det tyder på att en betydligt större andel av relationsvåld, definierat utifrån vad som betraktas som brott i Sverige, riktar sig mot kvinnor – men att även män drabbas.

Dessa uppgifter innebär med all sannolikhet en stor underskattning, av de skäl som tidigare angivits. Dels är det svårt att tala om relationsvåld i en telefonintervju – särskilt om de båda berörda parterna fortfarande delar samma hushåll, dels är särskilt utsatta grupper överrepresenterade i bortfallet. Dessutom är definitionen av våld relativt smal i denna undersökning som explicit handlar om utsatthet för brott.

### Män vittnar om trakasserier, kvinnor om hot och våld

Det vanligaste, framför allt bland män, är att ha blivit utsatt för trakasserier och förövaren är i detta fall oftast en tidigare partner. I övrigt är det mycket få män som uppger andra typer av utsatthet. Medan hela 77 procent av de utsatta männen (43 av 56) uppgav att det var trakasserier de drabbats av, är motsvarande andel bland kvinnor ungefär hälften så stor, 43 procent (107 av 248). Bland kvinnor rapporteras utsatthet för misshandel och hot i ungefär samma utsträckning som trakasserier (cirka 0,5 procent) medan sexuellt våld är mindre vanligt. Enbart tre (3) män uppgav att de blivit utsatta för sexuellt våld av en nuvarande eller före detta partner. Kvinnor i denna studie vittnar med andra ord oftare om grövre utsatthet. Därför är det viktigt att vara återhållsam beträffande direkta jämförelser mellan de olika omständigheterna kring relationsvåldet som drabbar män respektive kvinnor samt skillnader i deras kontakter med rättsväsendet.

Sammanlagt har 505 händelser av relationsvåld rapporterats, varav 67 hade riktats mot män. Antalsräkningen kan med vissa reservationer liknas vid en skattning av det totala antalet händelser som de intervjuade blivit utsatta för under det föregående året<sup>3</sup>. Framför allt utgör de 505 händelserna i sig en bas som gör det möjligt att beskriva karaktären

---

<sup>3</sup> Alla som svarade jakande på frågan om utsatthet för misshandel, sexuellt våld, trakasserier eller hot har sedan fått beskriva upp till tre händelser och dessutom med viss prioriteringsordning (om man utsattes för många brott ombads man att framför allt beskriva de allvarigare händelserna, se Brå 2009:3). Det är dock väldigt få personer som drabbades av så pass många allvarigare brott att de inte skulle få berätta om sin utsatthet för någon form av relationsvåld.

av våld i nära relationer och de olika omständigheterna som präglar detta våld.

### **De flesta drabbas flera gånger**

Nästan 80 procent (241 personer) av dem som upplevt någon form av relationsvåld har drabbats fler än en gång. Andelen är ungefär lika stor för kvinnor och män. Eftersom den utsatthet som män rapporterar i denna studie till stor del består av trakasserier är detta väntat och innebär samtidigt att kvinnor oftare drabbas upprepade gånger även av de grövre brotten. Av tabell 2B i bilaga 1 framgår vidare att riskgrupper när det gäller upprepad utsatthet är ungefär desamma som beträffande utsattheten för relationsvåld generellt. Det beror på att enbart en femtedel av det rapporterade relationsvåldet har varit en engångsföreteelse. Våld i nära relationer innebär alltså närmast per definition utsatthet för upprepade övergrepp.

Tabell 1. Händelser av olika typer av relationsvåld samt antal kvinnor och män utsatta för relationsvåld. (För exakta frågeformuleringar, se Bilaga 2.)

	Misshandel		Sexuellt våld		Trakasserier <sup>1)</sup>		Hot		Någon utsatthet 2006-2008	
	Antal	%	Antal	%	Antal	%	Antal	%	Antal <sup>2)</sup>	%
<i>Personer utsatta för relationsvåld</i>										
Män	6	0	3	0	43	0,2	7	0	56	0,3
Kvinnor	85	0,4	25	0,1	107	0,5	105	0,5	248	1,2
Totalt	91	0,2	28	0,1	150	0,4	112	0,3	304	0,7
<i>Personer utsatta upprepade gånger</i>										
Totalt	53	0,1	22	0	150 <sup>1)</sup>	0,4	63	0,2	241	0,6
<i>Händelser av utsatthet för relationsvåld (antal)</i>										
Män	8		5		43		11		67	
Kvinnor	138		41		107		152		438	
Totalt	146		46		150		163		505	

<sup>1)</sup> Beträffande trakasserier har den svarande inte behövt rapportera omständigheterna kring upp till tre händelser utan man definierar trakasserier i sig som en kedja av händelser. Antalet utsatta personer motsvarar därför i detta fall antalet händelser.

<sup>2)</sup> Antalet är inte en direkt summa av utsatthet för de fyra typerna av relationsvåld, utan en del personer har varit utsatta på flera sätt.

### **Kvinnor, unga samt ensamstående föräldrar löper högre risk**

Som redan nämnts finns det olika uppfattningar om huruvida relationsvåldet, eller åtminstone mäns våld mot kvinnor, är ett strukturellt fenomen eller om det snarare är livsstils- eller individrelaterat och drabbar vissa mer än andra. Med hjälp av NTU kan frågan belysas ur offrens perspektiv. Om alla (män) potentiellt kan utöva våld mot sin partner är ett resonemang som faller utanför ramarna för denna analys. Men är det så att våld mot kvinnor i nära relationer främst är ett strukturellt problem bör rimligen variationen mellan olika befolkningsgrupper vara låg och förekomsten relativt hög.

Som redovisats utgör de 304 personer som utsatts för något relationsvåld mindre än en procent bland samtliga intervjuade. En slutsats är att det grövre relationsvåldet inte är vitt spritt till stora delar av befolkningen utan snarare drabbar en liten grupp. Det är dock återigen viktigt att komma ihåg att det är utsattheten för *brott* (det vill säga inte våld eller konfliktlösningstrategier) under ett kalenderår som studeras. Det gör att den relativt låga skattningen inte är oväntad. Samtidigt innebär det att de redovisade resultaten om bland annat våldets karaktär och mötet med rättsväsendet enbart relaterar till en minoritet av befolkningen.

Tabell 2 visar i vilka avseenden personer utsatta för relationsvåld skiljer sig i jämförelse med hela urvalet beträffande kön, ålder, utbild-

ningsnivå, typ av sysselsättning, region, familjetyp, etnisk bakgrund och ett grovt mått på den intervjuades ekonomiska situation (möjlighet att snabbt skaffa fram 15 000 kronor). Förutom procentandelar redovisas även så kallade oddskvoter. En oddskvot lika med 1 indikerar ingen skillnad, medan en oddskvot lägre respektive högre än 1 talar om att risken är lägre respektive högre i den specifika kategorin jämfört med referenskategorin. Oddskvoterna är resultat av en så kallad multivariat analys, där samtliga egenskaper studeras i en och samma modell; tanken att 'renodla' betydelsen av de enskilda egenskaperna givet att allt annat vore lika. Exempelvis kan det förekomma procentuella skillnader i utsatthet för våld beroende på typ av sysselsättning som egentligen förklaras av skillnaden i ålder. I en multivariat analys kontrolleras alltså för liknande så kallade 'skensamband'.

Tabellens första två kolumner visar att de flesta utsatta är kvinnor (ungefär var femte person som uppgett sig ha erfarenheter av relationsvåld är en man). Bland de utsatta finns det vidare en överrepresentation av unga personer, ensamstående och svenskfödda med minst en svensk förälder. Förmågan att snabbt skaffa fram en kontantmarginal motsvarande 15 000 kronor tycks vara lägre bland offer för våld i nära relationer (uppgiften är dock inte statistiskt säkerställd).

När betydelsen av de olika egenskaperna studeras i en multivariat modell framgår det att det framför allt är tre faktorer som på en statistiskt säkerställd nivå samvarierar med risken att bli utsatt för våld i en nära relation. Risken är nästan tre gånger högre för kvinnor jämfört med män och mångfaldigt högre bland unga mellan 16 och 24 år, jämfört med personer 65 år och äldre. Utsattheten sjunker successivt med ålder. Vidare löper ensamstående, och framför allt ensamstående med barn, en ökad risk att drabbas av våld från sin nuvarande eller tidigare partner. Graden av utbildning, sysselsättning, boenderegion eller etnisk bakgrund tycks däremot inte ha någon statistiskt säkerställd betydelse i frågan om utsatthet för våld i en nära relation. De procentuella skillnaderna mellan de olika etniska kategorierna kan alltså bero på andra omständigheter än etniciteten i sig (jfr Estrada & Nilsson 2004).

Kvinnors ökade utsatthet generellt i kombination med det faktum att risken förstärks om man lever under socialt och ekonomiskt försämrade villkor<sup>4</sup> ger stöd åt att kön och makt onekligen är viktiga aspekter av relationsvåld. Men även skillnader i livsstil kan tänkas ha ett förklaringsvärde i sammanhanget, då unga under 25 år rapporterar betydligt

---

<sup>4</sup> Forskning visar att ensamstående mödrars ökade utsatthet framför allt grundar sig i brist på välfärdsresurser (Estrada och Nilsson 2004). Utifrån det skulle man kunna förvänta sig att en multivariat analys visar på en starkare effekt av t.ex. utbildning eller sysselsättning än själva familjetypen. Estrada och Nilssons studie visar dock att det framför allt är en *ansamling* av olika typer av resursbrister som skapar sårbarheten bland vissa av de ensamstående mammorna, snarare än varje enskild resursindikator i sig. Livsstil visade sig inte spela någon avgörande roll för utsattheten i denna grupp. En skillnad jämfört med den föreliggande studien var att man studerade utsatthet för våld generellt, det vill säga inte enbart relationsvåld, och att urvalet bestod av endast kvinnor.

oftare att de upplevt våld från sin nuvarande eller tidigare partner. Vad unga personer refererar till när de svarar att de blivit utsatta för våld av en nuvarande eller tidigare partner är kanske inte direkt jämförbart med vad äldre beskriver. Om partnervåld riktat mot unga kvalitativt skiljer sig från partnervåldet som förekommer bland något äldre kan vara en uppgift för kommande forskning att belysa.

De ensamståendes överrepresentation bland utsatta för relationsvåld kan till en del ha att göra med att förövaren i dessa fall oftast är en tidigare partner. Eftersom relationen är avslutad är det betydligt lättare att tala om våldet. Samtidigt är orsaksrelationens riktning oklar; det kan ha varit våldet som föranlett separationen – eller tvärtom kan våldet ha kommit igång eller eskalerat i samband med uppbrottet (Ekbrand 2006).

Tabell 2. Sociodemografiska egenskaper bland personer utsatta för våld i nära relationer jämfört med hela urvalet. Procent samt oddskvoter.

	Utsatta för relationsvåld N=304	Samtliga intervjuade N=37 605	Risken att bli utsatt för relationsvåld	
	%	%	Samtliga N=297	Kvinnor N=242
			Oddskvoter	
<i>Kön</i>				
Andelen kvinnor	78	50	3,56***	
<i>Ålder</i>				
16-24 år	28	16	11,83***	10,85***
25-44 år	46	34	12,72***	10,22***
45-64 år	24	34	6,09***	4,05*
65-79 år (ref kat)	2	17		
	100	101		
<i>Etnicitet</i>				
Svenskfödd, minst en förälder svenskfödd (ref kat)	77	70		
Svenskfödd, båda föräldrar utrikesfödda	9	16	1,04	0,96
Utrikesfödd	15	15	0,87	1,02
	101	101		
<i>Utbildning</i>				
Förgymnasial	29	25	1,10	1,10
Gymnasial (ref kat)	42	43		
Eftergymnasial	27	30	0,91	0,95
	98	98		
<i>Sysselsättning</i>				
Förvärvsarbetande/student (ref kat)	83	74		
Arbetslös eller i AM-åtgärd	5	4	0,87	0,79
Annat (pensionär, värnpliktig, hemarbetande, annat)	12	22	1,43	1,10
	100	100		
<i>Region</i>				
Sthlm/Gbg/Malmö	38	36	0,94	0,88
Större städer	36	36	0,96	0,90
Mindre städer/landsbygd (ref kat)	26	28		
	100			
<i>Familjetyp</i>				
Sammanboende utan barn	12	37	0,83	0,81
Sammanboende med barn (ref kat)	14	25		
Ensamstående utan barn	47	33	2,98***	2,72***
Ensamstående med barn	27	5	8,91***	8,05***
	100	100		
<i>Kontantmarginal</i>				
Kan skaffa 15 000 kronor	44	52	Ej inkluderad <sup>1)</sup>	
	<i>Nagelkerke R square</i>		0,12	0,11

1) Frågan om kontantmarginal har ett omfattande bortfall, vilket innebär att många observationer utesluts om den ingår i den multivariata analysen. En särskild modell med frågan inkluderad har dock visat att detta mått inte har någon statistiskt säkerställd betydelse för utsatthet för relationsvåld, när kontrollerat för andra egenskaper och omständigheter.

\* p<0,05

\*\* p<0,01

\*\*\* p<0,001

## Våldets karaktär

Våldets omfattning, möjliga riskgrupper och dess karaktär kan ses som tre grundläggande dimensioner och analysområden. Efter att närmare ha studerat de första två följer nu en kortfattad analys av vilka omständigheter som präglar våld i nära relationer och vilka konsekvenser det kan leda till. Kriminalstatistiken är bristfällig i fråga om liknande information och självrapporterade uppgifter utgör här ett särskilt värdefullt komplement<sup>5</sup>.

### Tid och plats

För både misshandel, sexuellt våld och hot (men inte trakasserier) finns det i NTU uppgifter om när och var händelsen ägt rum. De intervjuade har uppgett att drygt hälften (54 procent) av händelserna hade skett mot veckoslutet och resten under någon vardag. Koncentrationen till veckosluten är alltså inte lika hög som man kan förvänta sig, även om den blir tydligare om vi skulle redovisa enskilda veckodagar. Dessutom är misshandel och sexuellt våld mer helgrelaterat medan något fler händelser av hot inträffade under vardagar än under veckoslutet. Drygt hälften, 52 procent, av händelserna skedde på kvällen, 30 procent på dagen och resten nattetid; fördelningen är likartad för alla tre brottstyperna.

En stor majoritet av händelserna (83 procent) ägde rum inomhus och oftast (78 procent) utspelade de sig i en bostad, vanligen offrets. I 13 procent av händelserna där en bostad uppgavs som brottsplats rörde det sig om gärningspersonens bostad. Några få händelser (15 procent) skedde på en allmän plats – oftast en gata, ett torg, en park eller liknande. Det är inte vanligt att denna typ av våld är nöjeslivsrelaterat.

### Skador och behov av sjukvård

Gällande enbart misshandel har man frågat om förekomsten av synliga märken till följd av händelsen och om skador som krävde sjukvård. Sammanlagt 72 procent av de rapporterade händelserna av misshandel mot kvinnor ledde till synliga märken och 22 procent till skador som krävde sjukvård. Bland de få rapporterade händelser där män har utsatts för våld har 3 (av totalt 8) gett synliga märken och 2 resulterat i grövre skador.

### Alkoholens inblandning

I hälften (49 procent) av de rapporterade händelserna av relationsvåld<sup>6</sup> var gärningspersonen, enligt respondentens uppfattning, berusad eller troligen berusad eller drogpåverkad och i 16 procent av händelserna uppgav den intervjuade att även hon/han befunnit sig i sådant tillstånd. Trots att alkohol och/eller droger uppenbarligen spelar en viktig roll i

<sup>5</sup> Resultaten redovisas i detta fall enbart direkt i texten, det vill säga inte i tabellform.

<sup>6</sup> Utom trakasserier, där frågan inte ställts.

samband med relationsvåld är berusningen inte lika vanligt förekommande hos vare sig gärningspersonen eller offret som när det handlar om annat våld (gärningspersonen påverkad i 58 procent av händelserna, offret i 27 procent av händelserna av våld med annan förövare än partner).

#### Nuvarande eller tidigare partner

Andelen händelser där förövaren var en före detta respektive nuvarande partner varierar beroende på brottstyp. Merparten bland de intervjuade berättade om händelser då de blivit utsatta för något våld av en tidigare partner (69 procent). Knappt en tredjedel av samtliga händelser gällde alltså en pågående relation. Att gärningspersonen var en nuvarande partner var samtidigt vanligast i händelser av misshandel (53 procent) och minst vanligt i samband med trakasserier (13 procent). Var fjärde rapporterad händelse av sexuellt våld (26 procent) och nästan en tredjedel av hoten (30 procent) skedde i en pågående relation.

#### Våld i samkönade relationer

De flesta händelserna av relationsvåld som rapporterats i NTU hade riktats från en man mot en kvinna (85 procent) och 14 procent tvärtom från en kvinna mot en man. Det innebär att extremt få, närmare bestämt 5 händelser av våld i samkönade relationer motsvarande cirka en (1) procent av samtliga, har rapporterats i denna studie. Av dessa riktades 4 från en man mot en man och 1 från en kvinna till en kvinna.

#### Barn i relationen

Som tabell 2 visar har totalt 41 procent av samtliga personer utsatta för någon form av relationsvåld haft hemmavarande barn, vare sig dessa personer var ensamstående (27 procent) eller sammanboende (14 procent). Huruvida barnen kan ha bevittnat våldet framgår dock inte i undersökningen.

#### **Skillnad mellan kvinnors och mäns oro för brott**

Som tidigare nämnts lyfter litteraturen om rädsla för brott fram att människor framför allt är rädda för brott som begås på en offentlig plats och av någon främmande person (Heber 2007, Brå 2008:16). Det scenariot står alltså i direkt motsatsförhållande till våld som ofta sker i hemmet och begås av en partner. Även rädsla för trakasserier från en tidigare partner har rimligen en annan karaktär. Hur gestaltar sig då de utsattas mer generella upplevelse av otrygghet och oro för brott? Påverkas den av deras erfarenheter av partnervåld? Finns det någon skillnad i graden av rädsla för brott om vi jämför offer för partnervåld med personer utsatta för någon annan typ av våld respektive personer som inte drabbats av något brott alls? Det är möjligt att när människor känner rädsla för brott handlar det nästan uteslutande om oro kring plötsliga,



oförutsägbara händelser snarare än om rädsla för brott mer allmänt. Kan det i så fall vara så att våld i hemmet i större utsträckning upplevs som mer förutsägbart och, paradoxalt nog, ”under kontroll” för den utsatte och därmed inte leder till samma typ eller grad av rädsla? Frågorna är relevanta och lämpliga att ha i åtanke även om svaren från NTU enbart kan belysa hur graden av rädsla för brott skiljer sig mellan olika grupper. Undersökningen fångar däremot inte eventuella kvalitativa skillnader i rädslans karaktär och kan heller inte direkt klargöra om de intervjuade verkligen refererar till sin utsatthet för relationsvåld när de beskriver sin oro för brott.

I diagram 1 och 2 samt i tabell 3B i Bilaga 1 redovisas hur stora andelar av de intervjuade som rapporterat att de upplevt olika typer av oro. Redovisningen är uppdelad på personer utsatta för relationsvåld och för annat våld (det vill säga misshandel, sexuellt våld, trakasserier eller hot av annan än partner/tidigare partner) samt personer som inte rapporterat någon utsatthet för våld. Frågorna om otrygghet och oro har ställts till samtliga respondenter, oavsett erfarenheter av brott. De berör rädsla för att bli överfallen eller misshandlad, rädsla för att någon närstående ska drabbas av brott men även mer handgripliga konsekvenser av denna rädsla – till exempel huruvida man avstått från någon aktivitet på grund av sin oro.

Genomgående är oron lägre bland både män och kvinnor som inte blivit utsatta för något våld. Dessa skillnader är statistiskt säkerställda. Dessutom tenderar kvinnor överlag att oro sig mer än män, oavsett om de utsattes för våld eller ej. Återigen är det viktigt att minnas att antalet män utsatta för relationsvåld är lågt och resultaten bör tolkas med försiktighet.

Det förefaller finnas en grundläggande skillnad mellan kvinnors och mäns oro. Kvinnor som drabbats av våld från en partner tenderar att vara mer oroliga på olika sätt medan bland männen är oron större om de blivit utsatta för annat våld än det som utövats av en partner.

Nästan tre fjärdedelar (72 procent) av kvinnorna som uppgett utsatthet för relationsvåld oroar sig för att bli misshandlade (diagram 1) medan motsvarande uppgift bland kvinnor utsatta för annat våld är något lägre (65 procent). Bland män är situationen omvänd och skillnaden tydligare (38 respektive 50 procent), även om resultatet inte är statistiskt säkerställt. Liknande skillnad gäller även i frågan om huruvida man avstått från några aktiviteter på grund av sin oro (diagram 2). Relationsvåldet tycks vara mer hindrande för kvinnor än vad det är för män, om vi ger resultaten en kausal tolkning; två av fem kvinnor utsatta för våld i nära relation men enbart drygt var tionde man har någon gång avstått från någon aktivitet på grund av rädsla för brott. Männens aktivitetsval är dessutom i ungefär samma utsträckning kopplade till utsattheten för annat våld än det som det riktats mot dem från deras partner. Skillnaderna beroende på typ av utsatthet är visserligen inte statistiskt säkerställda, men de bekräftar inte antagandet om att rela-

tionsvåldet kan uppfattas som mer förutsägbart och eventuellt inte för-  
enat med samma grad av oro som annat våld.

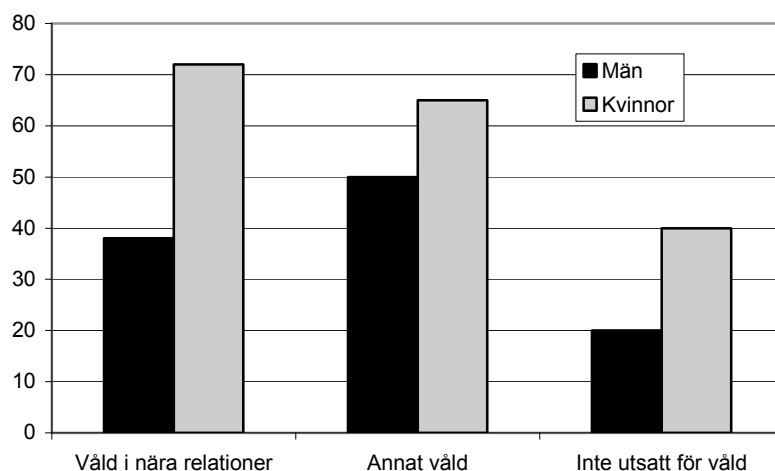


Diagram 1. "Har det hänt under det senaste året att du oroar dig för att du ska bli överfallen eller misshandlad?" Andelen ja-svar bland *personer* utsatta för våld i nära relationer, utsatta för annat våld och inte utsatta för något våld. Procent.

Ett lite annorlunda mönster träder fram beträffande oro för att någon närstående ska drabbas av brott (tabell 3B i bilaga 1). I kategorin av drabbade av relationsvåld är det nästan lika många män som kvinnor som oroar sig för sina närstående, 70 respektive 74 procent, även om det är fler kvinnor som gör det ofta (51 procent jämfört med 40 procent bland män). Inte i något av dessa fall rör det sig om en statistiskt säkerställd skillnad. För kvinnor är dock oro inte kopplat till vilken typ av våld de blivit utsatta för medan män oroar sig över sina närstående framför allt när de själva blivit utsatta för relationsvåld och inte lika mycket om de drabbats av annat våld. Inte heller i detta fall är skillnaden säkerställd men går, intressant nog, i motsatt riktning jämfört med de övriga frågorna om oro för brott. Möjligen har detta att göra med att när en kvinna uppför sig våldsamt mot sin partner, väcker det oro hos honom kring eventuella barns utsatthet, på så sätt att den nästan kommer upp i samma nivå som den oro kvinnor rapporterar. Deras egen utsatthet utanför relationen förknippar männen kanske i mindre utsträckning än kvinnorna med några faror för deras närstående.

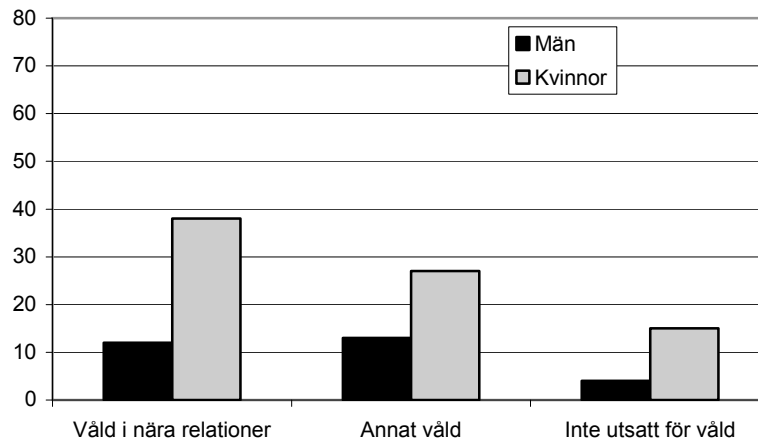


Diagram 2. "Har det hänt att du avstått från någon aktivitet, exempelvis ta en promenad, gå på bio eller träffa någon, därför att du känt dig otrygg på grund av din oro att utsättas för brott?" Andelen ja-svar bland personer utsatta för våld i nära relationer, utsatta för annat våld och inte utsatta för något våld. Procent.

Sammanfattningsvis är kvinnor överlag mer oroliga än män. Mäns upplevelse av rädsla och oro förefaller samtidigt vara mer kopplad till utsatthet för annat våld än det som sker inom en relation. Bland kvinnor är det tvärtom. Resultaten antyder vidare att relationsvåld riktat mot kvinnor i större utsträckning kan ha en begränsande effekt när det gäller offrens aktivitetsval. En möjlig tolkning av det redovisade sambandet är att kvinnor oftare söker undvika våldet genom att låta bli vissa aktiviteter. Det gäller både i jämförelse med kvinnor utsatta för annat våld och med män utsatta för relationsvåld. De systematiska skillnaderna i oro för brott bland kvinnor respektive män drabbade av relationsvåld bör bland annat förstås mot bakgrund av att män sällan uppger att de drabbats av annat än trakasserier, medan kvinnor oftare rapporterar erfarenheter av misshandel, hot och sexuellt våld.

## Del 2: Förtroende för och kontakter med rättsväsendet

### Förtroende för rättsväsendets myndigheter

En fråga som är mycket viktig ur en rättssäkerhetsaspekt är offrens förtroende för rättsväsendet. Ett högt förtroende är en förutsättning för att en rättsprocess ska kunna inledas efter att de utsatta vågat vända sig till polisen. Att detta kan vara ett särskilt problem vid känsliga brott så som just våld i nära relationer har beskrivits i ett flertal studier.

En tidigare rapport från Brå om allmänhetens förtroende för rättsväsendet (Brå 2007:9), baserat på NTU-data, visade att förtroendet totalt sett är positivt snarare än negativt. Över hälften (54 procent) uppgav att de hade stort eller ganska stort förtroende för rättsväsendets sätt att bedriva sitt arbete. När det gäller domstolarna, kriminalvården och speciellt åklagarna var dock andelen personer som saknade uppfattning hög (mellan 20 och 30 procent). Högst förtroende hade allmänheten för polisen och lägst för kriminalvården. Det fanns relativt små skillnader mellan olika befolkningsgrupper. Kvinnor tenderade att ha något högre förtroende än män och högutbildade hade tydligt högre förtroende jämfört med personer med lägre utbildning – då speciellt för åklagarna och domstolarna. Personer som uppgett att de blivit utsatta för något brott, och särskilt ett brott som drabbade den personliga integriteten (hot, våld, sexualbrott, personrån, trakasserier och/eller bostadsinbrott), hade genomgående ett lägre förtroende för rättsväsendets samtliga myndigheter. Frågan är nu – hur skiljer sig graden av förtroende bland personer som blivit utsatta för ett av de mest integritetskränkande brotten – våld i en nära relation?

I diagram 3, tabell 4B och 5B i bilaga 1 redovisas hur personer utsatta för våld i nära relationer har beskrivit sitt förtroende för rättsväsendet och dess olika myndigheter. Deras svar jämförs, liksom beträffande oro för brott, med svaren från personer utsatta för annat våld respektive inget våld alls. I tabell 4B visas andelen som svarade att de hade mycket eller ganska stort förtroende. Eftersom många, ibland så många som en fjärdedel, uppger att de varken har ett stort eller litet förtroende för polisen, är det viktigt att även redovisa ett sammanfattande mått över både positiva och negativa attityder. I tabell 5B och diagram 3 redovisas därför ett så kallat balansmått, som motsvarar andelen personer som har mycket/ganska stort förtroende minus andelen som har mycket/ganska litet förtroende. Det kan variera mellan +100 (samtliga har stort förtroende) och -100 (samtliga uppger litet förtroende). På så sätt kontrollerar man för skillnader i andelen neutrala svar.

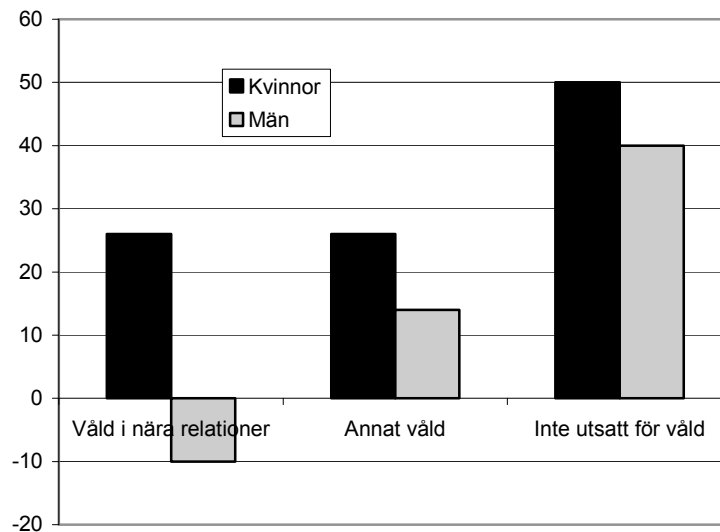


Diagram 3. Förtroende för rättsväsendet som helhet bland *personer* utsatta för våld i nära relationer jämfört med personer utsatta för annat våld och personer inte utsatta för något våld. Balansmått (andelen med mycket/ganska stort förtroende – andelen med litet/ganska litet förtroende).

Förtroendet är genomgående lägre bland dem som blivit drabbade av någon form av våld jämfört med personer utan sådana erfarenheter. Det gäller både kvinnor och män.

När man vidare jämför förtroende bland dem som drabbats av våld i nära relationer med uppgifter från personer drabbade av våld utanför sådana relationer, observeras återigen en viss könsskillnad. Kvinnor utsatta för relationsvåld rapporterar samma grad av förtroende för rättsväsendet som helhet (diagram 3) – och i stort sett samma förtroende för dess olika myndigheter (tabell 4B i bilaga 1) – som kvinnor som upplevt annat våld. Bland män är det däremot så att de som upplevt relationsvåld genomgående har ett lägre förtroende för rättsväsendet och dess olika delar jämfört med män utsatta för annan typ av våld. De flesta av dessa skillnader är dock inte statistiskt säkerställda. Mest positiv är man till polisen medan attityden till kriminalvården är mest negativ och varierar minst jämfört med attityder till de övriga delarna av rättsväsendet; det gäller både bland kvinnor och män och oavsett relation mellan offret och förövaren.

De intervjuade fick även beskriva sin inställning till hur rättsväsendet hanterar både misstänkta och utsatta (tabell 4B och 5B i bilaga 1). Genomgående tycks de tillfrågade, utsatta för våld eller ej, ha ett större förtroende för rättsväsendets agerande gentemot de misstänkta jämfört med hur situationen är för brottsoffer. Lägst är förtroendet för hur de utsatta hanteras bland personer drabbade av relationsvåld (tabell 5B).

### Få fall av relationsvåld anmäls till polisen

Tabell 3 visar att endast en mindre del (27 procent) av alla händelser har, enligt de intervjuade, anmälts till polisen. Det är data från offerstudier liknande NTU som vanligen används för att skatta anmälningsbenägenheten. När det gäller våld som utövats från någon närstående kan det dock vara problematiskt. Anmälningsbenägenheten beskrivs ofta som låg när förövaren står offret nära men det är svårt att påvisa detta empiriskt och forskningsresultaten är inte helt entydiga i denna fråga (Brå 2008:12, Brå 2008:13, Felson m.fl. 2002). En del studier visar snarare på ett kurvlinjärt samband, det vill säga att både våld av närstående och våld av obekant anmäls oftare än våld av bekant.

En av förklaringarna kan vara av metodologisk karaktär. Som redan nämnts är det svårt att även i en intervjusituation uppge sådan utsatthet, särskilt om det gäller händelser i en relation som fortfarande pågår. Det är problematiskt att både för sig själv definiera denna typ av våld som brott och dessutom berätta om det. Därför är det rimligt att det framför allt är personer som redan kommit över denna tröskel och anmält händelsen till polisen som i större utsträckning beskriver sina erfarenheter i en intervjusituation. Det skulle kunna innebära en överskattning av den annars låga anmälningsbenägenheten av våld i nära relationer som uppges i frågeundersökningar.

Tabell 3. Anmälningsbenägenhet i procent av händelser som anmälts till polisen bland samtliga händelser av våld i nära relationer respektive annat våld.

	Misshandel	Sexuellt våld	Trakasserier	Hot	Någon utsatthet 2005–2007
<i>Våld i nära relationer</i>					
Antal händelser	146	46	150	163	505
Andel anmälda	31 %	24 %	25 <sup>1)</sup> %	25 %	27 %
<i>Annat våld</i>					
Antal händelser	1 340	392	1 033	1 963	4 728
Andel anmälda	28 %	12 %	17 <sup>2)</sup> %	20 %	22 %

1) 18 personer har anmält en händelse, 16 personer har anmält flera händelser.

2) 10 % har anmält en händelse, 7 % har anmält flera händelser.

Anmälningsbenägenheten i frågan om relationsvåld förefaller vara högst beträffande misshandel (31 procent) medan den är något lägre och på i stort sett samma nivå (kring en fjärdedel) när det gäller sexuellt våld, hot och trakasserier. Andelen beträffande den totala utsattheten är densamma för kvinnor och män, 27 procent (redovisas ej i tabell)<sup>7</sup>. Ett rimligt antagande är att det i själva verket är ännu svårare för män än för kvinnor att anmäla relationsvåld till polisen. Resultatet kan då delvis

<sup>7</sup> Antalet händelser med utsatta män är för lågt för en könsspecifik redovisning av anmälningsbenägenheten per brottstyp.

spegla det faktum att männen i urvalet oftast drabbades av trakasserier som oftare begås av tidigare partner och därmed är lättare att anmäla<sup>8</sup>. Benägenheten att anmäla våldet är överlag högre om gärningspersonen är en tidigare partner och relationen inte längre pågår (redovisas ej i tabell). Av alla händelser med nuvarande partner har 21 procent anmälts till polisen medan andelen är 29 procent för händelser med en före detta partner som förövare. Forskning visar att benägenheten att anmäla en tidigare partner till och med kan vara större än när förövaren är en främling (Felson m.fl. 1999).

NTU resultaten visar vidare att det är något vanligare att anmäla våld i nära relationer jämfört med annat våld. Förutom den ovan beskrivna metodologiska förklaringen, enligt vilken anmälningsbenägenheten av relationsvåld skulle vara överskattad i offerstudier, kan skillnaden vara genuin – trots att det ofta hävdas att det är särskilt svårt att anmäla en närstående. Felson med flera (2002) har undersökt anmälningsbenägenheten av våldsbrott utifrån både relation till gärningspersonen och kön, varvid de ifrågasatt bilden av relationsvåld som en brottslighet med särskilt stort mörkertal. Författarna kom fram till att forskningen framför allt fokuserat på hindrande faktorer när det gäller polisanmälningar av relationsvåld ("domestic violence"). Men de menar att det även finns faktorer som verkar i motsatt riktning, det vill säga som gör att relationsvåldet för den utsatte kan kännas som särskilt angeläget att rapportera. Dessa faktorer är behov av skydd, upplevelsen av att detta våld är allvarigare och upplevelsen av att även polisen ser på detta våld med större allvar. Felson med flera menar vidare att dessa faktorer dessutom interagerar med könsskillnaden på det viset att kvinnor i större utsträckning önskar skydd, i lägre grad betraktar relationsvåldet som en privat angelägenhet och inte lika ofta ser händelsen som något trivialt. Deras slutsatser ligger på många sätt i linje med de redovisade resultaten från NTU.

### **Utsatta för relationsvåld mer nöjda med polisen än andra våldsoffer**

I samband med en del (27) händelser av utsatthet för våld av en partner uppgavs att den drabbade eller någon annan person haft kontakt med polisen men på frågan om polisanmälan blivit gjord svarade man nekande. I bägge fallen, det vill säga om man bara haft kontakt med poli-

---

<sup>8</sup> Dessutom kan de ovan beskrivna svårigheterna med att anmäla våld i en nära relation vara speciellt aktuella när det gäller mäns utsatthet. Det kan finnas ännu större hinder för dem när det gäller att vända sig till polisen än vad det innebär för kvinnorna och tendensen att inte berätta om våldet innan det är grovt/upprepat/redan polisanmält kan vara ännu mer uttalad. Resultatet kan bli en ännu kraftigare överskattning av anmälningsbenägenheten bland män, vilket kan förklara den relativt låga skillnaden mellan kvinnor och män (trots att anmälningsbenägenheten beträffande relationsvåld annars kan förväntas vara lägre för män). Med tanke på den begränsade basen för beräkningen av anmälningsbenägenheten bland män bör dock resultaten angående eventuella könsskillnader tolkas med försiktighet.

sen eller om man anmält händelsen, fick man sedan redogöra för sina erfarenheter av kontakten. Det rör sig om sammanlagt 145 händelser där *någon sorts* kontakt med polisen skett. I samband med majoriteten av händelserna (60 procent) var erfarenheter av denna kontakt mycket eller ganska positiva (se Diagram 4). Å andra sidan upplevdes kontakten negativt eller mycket negativt i mer än var fjärde händelse (28 procent) och 12 procent av kontakterna upplevdes varken positivt eller negativt.

Detta kan jämföras med uppgifter från personer utsatta för samma typ av våld – det vill säga hot, trakasserier, misshandel eller sexuellt våld – men av en annan person än ens nuvarande eller tidigare partner. Svaren i detta fall är något jämnare fördelade mellan de olika svarsalternativen. Andelen händelser där kontakten med polisen upplevdes som positiv är lägre, 52 procent, jämfört med händelser av relationsvåld samtidigt som lika många (28 procent) var negativa och nästan en femtedel hade varken en positiv eller negativ upplevelse av kontakten.

Totalt sett är alltså personer utsatta för våld i nära relationer dels mer nöjda med poliskontakten och dels mer bestämda i sin uppfattning. Att så många har positiva erfarenheter överensstämmer även med det redan nämnda resultatet av Felson med flera (2002) om att de drabbade upplever att polisen tar relationsvåld på särskilt stort allvar. Övervägande positiva erfarenheter med polisens hantering av relationsvåld beskrivs även i en rad svenska studier (Brå 2008:25, Green 2002). Å andra sidan stämmer inte resultaten överens med de slutsatser man dragit i Danmark (Balvig och Kyvsgaard 2006), där offer för annat våld var mer nöjda med polisens insats jämfört med personer som anmält våld i en nära relation. Skillnaden är inte lätt att förklara; dels kan den handla om metodologiska olikheter mellan studierna, dels – vilket vore positivt för Sveriges del – kan den böttna i faktiska skillnader i polisens sätt att hantera relationsvåld.

Samtidigt är andelen missnöjda offer för relationsvåld inte obetydlig. Om mer än var fjärde offer upplever kontakten som ganska negativ eller mycket negativ finns det mycket utrymme polisen kan ägna åt förbättringar.



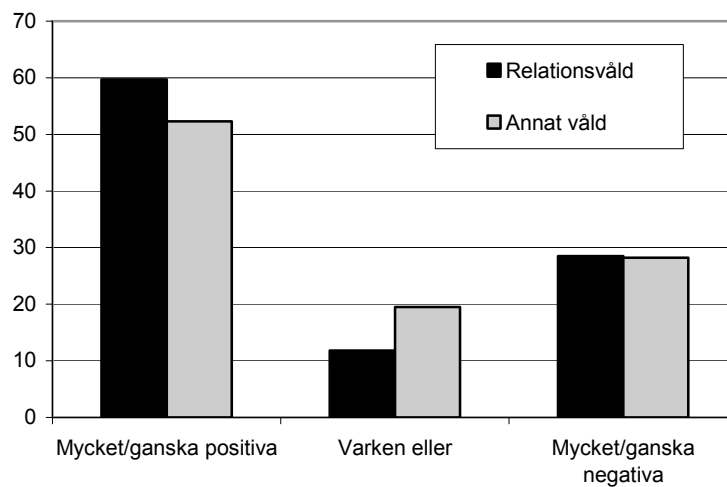


Diagram 4. Erfarenheter av kontakter med polisen, efter utsatthet för olika typer av våld. Procentandelar av *händelser*.

### Maktlöshet bakom varannan utebliven anmälan

De svarande som uppgav att de blivit utsatta för relationsvåld men inte anmält händelsen till polisen fick tala om sina skäl till varför de avstått från anmälan. Frågan ställdes dock inte till personer utsatta för trakasserier och de redovisade händelserna gäller alltså missandel, sexuellt våld och hot. I Diagram 5 visas vilka skäl de som utsatts för sådant våld inom en nära respektive icke nära relation angav för att ha underlåtit att vända sig till polisen.

Det vanligaste skälet att inte rapportera relationsvåld till polisen är att offret kände gärningspersonen; det angavs i samband med nästan en femtedel av de icke anmälda händelserna. Beträffande annat våld uppges däremot oftast (i samband med nästan en fjärdedel av händelserna) att skälet var att våldet var en småsak eller bagatell och nästan lika ofta att polisen inte kan göra något. Att polisen inget kan göra är det näst vanligaste skälet även i samband med händelser av relationsvåld medan relativt få anser att våldet var en bagatell (9 procent). Det tredje vanligaste skälet bland utsatta för relationsvåld var att de inte vågade anmäla, samtidigt som detta är ovanligt om förövaren var någon annan än en partner. Det är även vanligare att känna att man inte orkar med en rättsprocess om våldet skett i en nära relation (11 procent jämfört med 3 procent i samband med annat våld). Att sakna förtroende för rättsväsendet är ett mycket ovanligt skäl för att avstå från en polisanmälan, oavsett vilken typ av våld man blivit utsatt för.

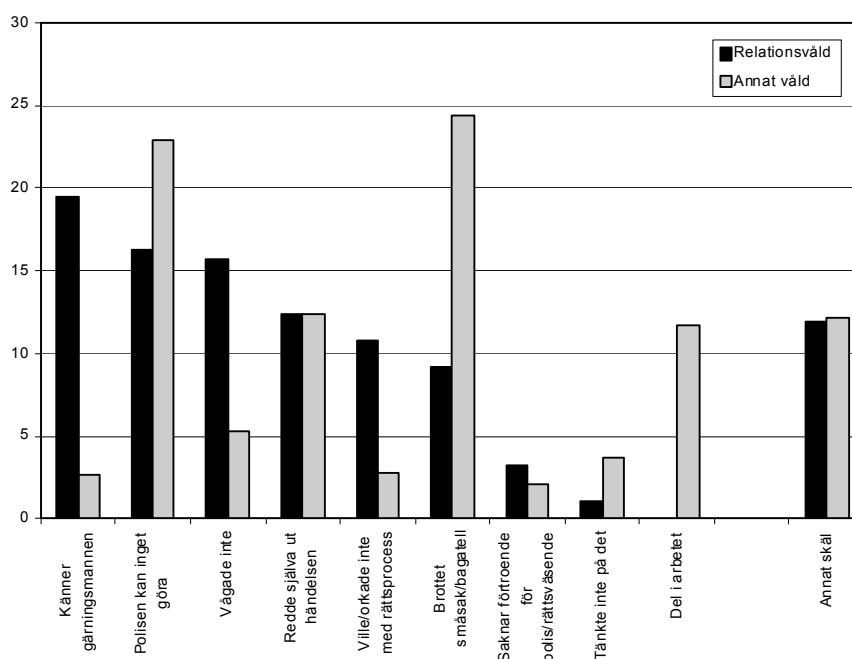


Diagram 5. Skäl för att inte anmäla händelser av våld i nära relation respektive annat våld. Procentandelar av händelser.

Om enbart kvinnors skäl studeras<sup>9</sup> skiljer sig inte svarsfördelningen nämnvärt från det som redovisats gällande samtliga. Beträffande relationsvåld är skillnaden mycket liten och när det gäller skäl att inte anmäla annat våld blir andelen svarande som anser att händelsen var en bagatell lägre (se Diagram 1B i Bilaga 1).

Mönstret är likartat beträffande både misshandel och hot<sup>10</sup>, med några få avvikelser (se Diagram 2B i Bilaga 1). Personer utsatta för misshandel av sin nuvarande eller tidigare partner uppgav oftast att de inte orkade med rättsprocessen och näst vanligast var att polisen inget kan göra. Att känna gärningspersonen framfördes inte lika ofta som ett skäl som vid hot. Resultaten antyder att offren kan uppleva maktlöshet i en större utsträckning om våldet är grövre. Det är vidare mer frekvent att inte våga göra en anmälan när man blivit hotad jämfört med andra typer av övergrepp.

Vad som döljer sig bakom det totalt sett mest frekventa skälet – att offret känner gärningspersonen – är svårt att säga. Troligen har formuleringen olika betydelse för olika personer. Det kan handla om att man inte vill polisanmäla någon man älskar och står nära lika mycket som det kan spegla rädsla eller uppgivenhet. Bland svarsalternativen finns

<sup>9</sup> Män som inte anmält händelsen utgör en för liten grupp för en särskild redovisning.

<sup>10</sup> Frågan ställdes inte beträffande trakasserier och antalet icke anmälda händelser av sexualbrott är för lågt för en särredovisning.

det ändå fyra skäl som skulle kunna beskrivas i termer av maktlöshet – att polisen inget kan göra, att inte våga anmäla, att inte orka med rättsprocessen och att sakna förtroende för rättsväsendet. I nästan hälften (46 procent) av de händelser av våld i nära relationer som inte nådde polisen uppgavs något av dessa skäl. Det är däremot inte lika vanligt att uppleva liknande maktlöshet om man blivit utsatt för annat våld (33 procent).

Nackdelen med fasta svarsalternativ är att man enbart kan få de svar man frågar efter. I den tidigare nämnda danska studien (Balvig och Kyvsgaard, 2006) uppgavs rädsla för repressalier, offrets skuldkänslor och viljan att dölja händelsen för omgivningen som de vanligaste skälen för att inte anmäla våld i nära relationer. Dessa kan till innebörden delvis överlappas med de skäl som rapporterats i NTU – att offret känner gärningspersonen och att hon eller han inte vågar anmäla. Samtliga beskriver offrets situation som ett slags låst läge.

### **Få erbjuds hjälp och stöd**

Som konstaterats i bland annat Brå:s rapport om brottsutvecklingen i Sverige (Brå 2008:23) har våld mot kvinnor i nära relationer uppmärksammat i ökande grad och det är tydligt att det inte längre ses som en privat angelägenhet utan som samhällets ansvar. En mängd olika åtgärder har satts in, inte minst genom ändringar i lagstiftningen (t. ex. lagen om grov kvinnofridskränkning och lagen om besöksförbud). För att nämna ytterligare exempel har den så kallade Kvinnofridslinjen öppnats vid NCK (Nationell centrum för kvinnofrid) dit kvinnor utsatta för våld och hot anonymt kan vända sig dygnet runt. Regeringen har formulerat en handlingsplan för att bekämpa mäns våld mot kvinnor, hedersrelaterat våld och förtryck samt våld i samkönade relationer. Polisen har startat en familjevåldshotel och Åklagarmyndigheten har inrättat särskilda familjevåldsåklagare. I Malmö har det så kallade Karin-projektet tilldelats ett internationellt pris (European Crime Prevention Awards) och ska enligt ett regeringsuppdrag utgöra grunden för en nationell modell för arbete med offer för våld i nära relationer. Enligt denna modell etableras det på flera håll i landet kriscentrum dit offer för sådant våld kan vända sig för att få kontakt med olika myndigheter och sjukvård under samma tak.

När det gäller stöd till män drabbade av våld generellt har arbetet inte varit lika fokuserat, och definitivt inte när det gäller våld mot män i nära relationer. Gatuvåld och/eller nöjeslivsrelaterat våld är de vanligaste typerna av våld en man riskerar att utsättas för och förövaren är då oftast en annan man. Beträffande detta våld gör den allmänna diskursen gällande att skillnaden mellan offer och förövare är klart mindre uttalad (Burcar 2005) jämfört med våld som systematiskt riktar sig från män mot deras kvinnliga partners. Samtidigt har den vedertagna definitionen av en typisk gärningsperson och ett typiskt offer direkta implikationer

för det stöd samhället har att erbjuda en man som blivit hotad, slagen eller trakasserad av en kvinnlig partner.

Tabell 4. Behov av hjälp och stöd i samband med *händelser* av relationsvåld bland kvinnor och män. Procent.

	Kvinnor %	Män <sup>1)</sup> %	Samtliga %
Har du blivit erbjuden hjälp från någon ideell organisation?			
Ja, brottsofferjour.	7	11	7
Ja, kvinnojour/tjejour.	12	0	11
Ja, annan ideell organisation.	4	0	4
Nej.	76	89	78
	100	100	100
Om ja: Fått stöd eller hjälp från dem?	76	-	76
Fått någon hjälp från Socialtjänsten.	12	0	11
Har haft behov av stöd som inte fanns att tillgå.	40	29	40
Brottet haft negativa konsekvenser för din livskvalitet i ett längre perspektiv.	70	46	67

1) I samband med trakasserier har enbart frågan om negativa konsekvenser för livskvalitet ställts. Antalet observationer där män beskrev sitt behov av stöd i samband med relationsvåld är därmed lågt (24 händelser).

Antalet händelser där män uppgett vilka behov de haft och vilket stöd de fått eller inte fått är lågt och jämförelsen bör ses som en grov fingervisning (tabell 4). Svaren tyder på att kvinnor i något större utsträckning än män får stöd från någon ideell organisation men i bägge fallen är andelen personer som upplever att de blivit erbjudna stöd mycket låg. Enbart i samband med var tionde händelse med manligt offer och var fjärde händelse med ett kvinnligt offer har hjälp erbjudits. När väl hjälpen erbjudits har de flesta upplevt att de verkligen fått stöd. I drygt en tiondel av händelserna har den drabbade fått hjälp från socialtjänsten och det gällde uteslutande händelser med kvinnliga offer. Fler kvinnor än män har uppgett att de haft behov av stöd som inte fanns att tillgå (40 respektive 29 procent av händelserna) och den tydligaste könsskillnaden gäller våldets långvariga inverkan på den utsattes livskvalitet; det är betydligt vanligare att kvinnor rapporterar sådana negativa konsekvenser (70 procent av händelserna med kvinnligt offer) jämfört med män (46 procent). Samtidigt är andelen våldshändelser som lett till en försämrad livskvalitet bland utsatta män inte försumbar. Intressant är även att av de händelser där de drabbade uppgav att de hade behov av stöd som inte fanns att tillgå har 37 procent anmälts till polisen (redovisas ej i tabell).

# Diskussion

## Utsatthet för relationsvåld, rädsla för våld och kontakter med rättsväsendet: olika delar av en helhet?

I de inledande delarna av denna rapport presenterades en hypotetisk modell över hur utsattheten för brott, i detta fall relationsvåld, kan hänga samman med rädsla för brott, förtroende för och kontakter med rättsväsendet. Den föreliggande studien ger inte möjlighet att fördjupa sig i problematiken kring varje enskilt samband i den föreslagna modellen. Några kan dock diskuteras i ett försök att ge en mer övergripande bild av vad resultaten av denna undersökning visar och hur de relaterar till varandra. I Figur 2 redovisas kort de delar av resultaten som är relevanta för övriga delar av modellen, det vill säga resultat som beskriver möjliga samband mellan de olika delarna. I vissa fall handlar det om statistiskt säkerställda samband, i vissa fall snarare om tendenser – men några säkra slutsatser om orsaksförhållanden är svåra att dra. Exempelvis är det svårt att uttala sig om att ett sämre förtroende för rättsväsendet bland utsatta för relationsvåld *beror* på just denna utsatthet. I en tvärsnittsundersökning som denna är det inte möjligt att studera händelsernas kronologi men möjliga orsaker och verkningar kommer att diskuteras, då statistiska samband trots allt är ett steg i en kausal tolkning. (Några undantag utgörs av frågor med attribution direkt inbyggd i formuleringen, t.ex.: *Har brottet haft negativa konsekvenser för din livskvalitet i ett längre perspektiv?* eller *Vad var skälet till att du inte anmält händelsen till polisen?*<sup>11</sup>) Huvudstudiens kvalitativa del kommer att ge en djupare förståelse av de förhållanden som modellen och resultaten från NTU indikerar.

### Alla löper inte samma risk

Ett antagande enligt modellen var att utsattheten för våld i nära relationer kan variera efter sociodemografisk bakgrund. Resultaten visar dels att relationsvåld rapporteras av relativt få personer och dels identifierar de vissa grupper i befolkningen som löper en större risk att drabbas. Det är framför allt unga personer, kvinnor och ensamstående – då främst ensamstående med barn, som signifikant oftare rapporterar att de under det föregående kalenderåret blivit utsatta för misshandel, sexuellt våld, trakasserier och/eller hot av sin nuvarande eller före detta partner. Unga ensamstående mammor är alltså mer drabbade av relationsvåld än andra studerade grupper. Att ensamstående mödrar är en särskilt utsatt grupp kvinnor har redovisats i tidigare studier, bland annat om utsattheten för hot och våld mer allmänt (Estrada och Nilsson 2004). Tolk-

---

<sup>11</sup> Inte heller i dessa fall hänförs dock orsaken direkt till utsattheten för relationsvåld, utan kopplingen sker indirekt på analysnivån – det vill säga genom att jämföra erfarenheter bland grupper som rapporterar sådan utsatthet med andra grupper.

ningen var att det framför allt är dessa kvinnors resurssvaga situation som ligger bakom denna sårbarhet, snarare än exempelvis en annorlunda, mer nöjeslivsorienterad livsstil. Forskning visar vidare att det finns en ökad risk för våld i samband med och efter en separation (Ekbrand 2006). Dessutom är det lättare att berätta om våldet om relationen redan upphört. Enligt studiens resultat är samtidigt risken för att utsättas för våld i nära relationer ungefär lika stor oavsett var man bor, etnisk bakgrund, utbildningsnivå eller typ av sysselsättning.

### **Mer oro för brott bland utsatta för relationsvåld**

Som tidigare redovisats visar forskningen att personer som upplever oro och rädsla för brott framför allt är oroliga för främlingar i offentliga miljöer. Rädsla för våld i nära relationer är rimligen annorlunda till karaktären. Det är därför troligt att rädsla och otrygghet bland drabbade av relationsvåld relaterar till de andra delarna av modellen på ett mer komplext, eller åtminstone annorlunda, sätt än vad som gäller vid andra typer av brott.

Både män och kvinnor som i denna studie uppgav att de blivit utsatta för våld av sin nuvarande eller före detta partner rapporterar mer rädsla för våld (att bli överfallen och/eller misshandlad) jämfört med personer som inte blivit utsatta för något våld alls. Bland kvinnor utsatta för relationsvåld är vidare rädslan större än bland kvinnor som har erfarenheter av annat våld. Utsatta män däremot uppvisar en motsatt tendens till mer oro bland dem som utsatts för våld av någon annan än en partner. Kvinnor utsatta för våld av en partner avstår dessutom ofta från vissa aktiviteter på grund av oro för brott jämfört med både män i samma situation och kvinnor utsatta för annan typ av våld.

Att begränsa sig och anpassa sitt agerande, exempelvis genom att undvika vissa aktiviteter, för att förebygga våldet är ett steg i det som kallas för normaliseringsprocessen som präglar våld mot kvinnor i nära relationer (Lundgren 2004). Det är visserligen oklart i vilken utsträckning de utsatta kvinnorna besvarar frågan utifrån sin egen utsatthet för relationsvåld snarare än utifrån sin mer allmänna rädsla för brott i samhället. Men den stora skillnaden i anpassning mellan de utsatta respektive icke-utsatta indikerar att det kan finnas en koppling<sup>12</sup>.

Rädsla för brott är ett mycket omfattande forskningsområde men det finns väldigt lite litteratur som behandlar oro bland offer för våld i relationer. Att rädsla och oro på olika sätt präglar den situation som en person utsatt för relationsvåld befinner sig i återspeglas inte minst i att den ofta hindrar offret från att göra en polisanmälan. 'Vågade inte' var det tredje vanligaste skälet, enligt NTU, att inte anmäla våld där förövaren

---

<sup>12</sup> Att de tillfrågade troligen refererar till sin egen utsatthet när det gäller den mer *konkreta* frågan om rädsla för *våld* (att bli misshandlad) indikeras även av att svarsfördelningen är annorlunda när det gäller en icke-redovisad och mer *abstrakt* fråga om rädsla för *brott* i samhället (se Scott 2003). Dessa svar visar knappt någon koppling till den egna utsattheten, oavsett om våldet skett i en relation eller utanför den.

var ens nuvarande eller före detta partner. Om våldsförövaren är någon annan är detta däremot ett ovanligt skäl till att avstå från en anmälan.

Trots denna rädsla är det tveksamt i vilken grad en person utsatt för relationsvåld ser sig själv som offer för *brott*. En sådan reflektion kan vara komplicerad att göra, vilket också teorin om normaliseringen av våldet gör gällande. Det kan vara en av förklaringarna till att denna typ av brottslighet saknas i de flesta empiriska analyser av rädsla för brott. Att fråga konkret om rädsla för *våld* (för att bli överfallen och/eller misshandlad), liksom fallet är i NTU, är i detta fall att föredra. Trots det kvarstår det som en uppgift för metodutveckling inom forskning om rädsla för brott att hitta pålitliga indikatorer beträffande rädsla för relationsvåld.

### **Män utsatta för relationsvåld har lägre förtroende för rättsväsendet**

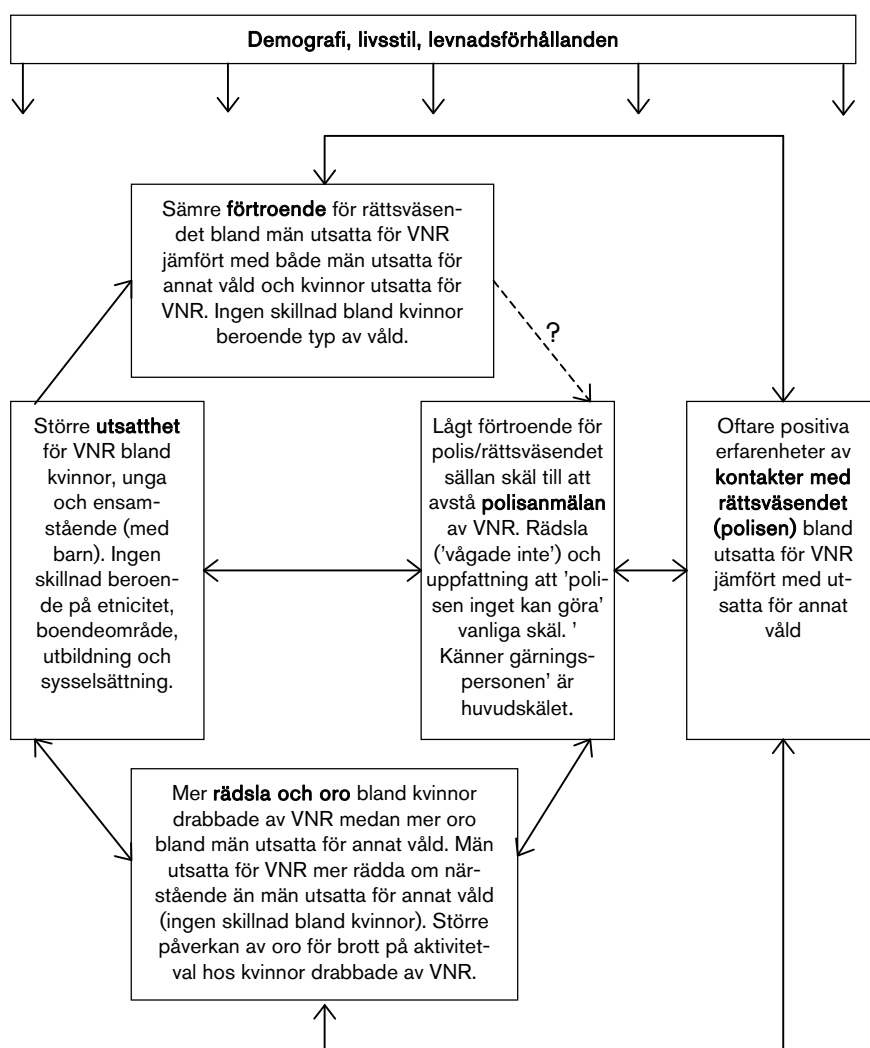
Män utsatta för våld i nära relationer tenderar att ha ett lägre förtroende för rättsväsendet som helhet samt dess olika delar – både jämfört med kvinnor utsatta för samma typ av våld och jämfört med män utsatta för annat våld. Bland kvinnor föreligger det däremot nästan ingen skillnad i förtroende beroende på typ av utsatthet. Förtroendet är samtidigt totalt sett lägre jämfört med personer som inte drabbats av våld alls, både bland kvinnor och män.

Hur graden av förtroende påverkas av faktiska kontakter med rättsväsendet och tvärtom kan, som tidigare nämnts, inte studeras med hjälp av NTU. Det är möjligt att identifiera en grupp som har erfarenheter av rättsväsendets olika myndigheter<sup>13</sup> och studera graden av förtroende för rättsväsendet i denna grupp jämfört med andra. Men det avslöjar inte om och i så fall hur dessa erfarenheter har *påverkat* de utsattas attityd och förtroende – eller om det tvärtom är så att graden av förtroende man initialt känt inverkat på karaktären av ens kontakter. Även detta är ett ämne som med hjälp av intervjuer med offren kommer att behandlas i huvudrapporten.

Sammantaget finns det, trots det arbete som lagts ned på att förebygga och åtgärda mäns våld mot kvinnor, fortfarande utrymme för att förbättra kvinnornas förtroende för rättsväsendet. Det gäller dock i ännu högre grad män som utsatts för relationsvåld.

---

<sup>13</sup> För att avgränsa en tillräckligt stor grupp krävs det dock flera års datainsamlingar då få personer rapporterar erfarenheter av hela rättsprocessen inkl en rättegång. De flesta som har erfarenheten av rättsväsendet har enbart varit i kontakt med polisen.



Figur 2. Utsatthet för våld i nära relationer (VNR), rädsla för brott, anmälningsbenägenhet samt kontakter med polis enligt NTU 2006–2008. Lågt förtroende för rättsväsendet sällan skäl för utebliven anmälan

En annan fråga indikerad av modellen är huruvida graden av förtroende för rättsväsendet kan hänga samman med viljan att anmäla våldet till polisen. Att ett sådant samband bör förekomma kan tyckas rimligt. Våra resultat visar dock att avsaknad av förtroende för polis/rättsväsende sällan är ett skäl för att låta bli att anmäla relationsvåld – trots att förtroendet generellt är lägre i denna grupp. Samtidigt uppger många som skäl för att inte anmäla att 'polisen ändå inget kan göra'. Detta kan dels innebära en realistisk insikt om att ärendet kan vara



svårt att hantera, dels även beskriva en brist på förtroende för polisens förmåga.

Det kanske inte är brist på förtroende för rättsväsendet generellt som är en viktig orsak till att avstå från en anmälan av relationsvåld. Men det kan fortfarande vara så att få bland de utsatta för relationsvåld ser rättsväsendet som den rätta instansen att vända sig till i ett sådant läge. De som ändå gör det är inte sällan ute efter andra lösningar än de strikt rättsliga men det kan hända att de saknar alternativ. I en tidigare Brå-studie om polisens utredningar av våld mot kvinnor i nära relationer (Brå 2008:25) framgick att många kvinnors avsikt med anmälan av relationsvåld framför allt var att göra en markering gentemot gärningspersonen. Själva rättsprocessen hade en underordnad betydelse. Att ge personer utsatta för våld i en nära relation möjlighet till ett mer kurativt stöd, utöver eller bortsett från själva polisanmälan, är därför viktigt.

### **Att anmäla igen? Kvaliteten och betydelsen av erfarenheter av rättsväsendet**

Frågan om en mer generell orsaksrelation mellan graden av förtroende och benägenhet att anmäla är komplicerad. Förtroende för rättsväsendet kan dock betyda många olika saker. Den ovannämnda Brå-rapporten (Brå 2008:25) visar att upplevelsen av kontakter kvinnan haft med polisen inte i någon avgörande grad inverkar på sannolikheten att hon skulle anmäla igen. Majoriteten av kvinnorna i undersökningen (två tredjedelar) uppgav att de skulle anmäla i framtiden om något liknande skulle hända igen. Enbart en av tio skulle avstå från en ny anmälan. Att eventuellt missnöje med polisens arbete inte direkt var förknippat med benägenheten att anmäla igen kunde delvis förklaras av det faktum att det främsta skälet till en anmälan, som kvinnorna uppgav, var att göra en markering gentemot förövaren – snarare än att driva en rättsprocess mot honom. I sådant perspektiv är möjligen karaktären av kontakten inte helt avgörande (men säkerligen inte oviktig).

På vilket sätt de utsattas erfarenheter av rättsväsendet kan ha inverkat på deras framtida anmälningsbenägenhet är inte möjligt att studera med hjälp av NTU. Vad som däremot framgår i denna studie är att personer som hade varit utsatta för våld i nära relationer och valde att vända sig till polisen oftast hade positiva erfarenheter av polisens arbete (60 procent var ganska eller mycket nöjda). Deras upplevelse var dessutom mer positiv än den som personer utsatta för annan typ av våld har rapporterat.

Hur män utsatta för våld i en relation upplever – eller skulle uppleva – sina kontakter med rättsväsendet är en intressant och utforskad fråga. Mycket tyder på att sådana kontakter är extremt få och mörkertalet troligen större i detta fall än när det gäller kvinnor. Sådant våld motsvarar inte normerna kring det typiska relationsvåldet och tröskeln till att våga ta kontakten med polisen är rimligen ännu högre än för kvinnor.

## Att lägga pussel: olika datakällor – olika slutsatser?

Flera och kompletterande datakällor behövs när det gäller att studera så känsliga och dolda brott som våld i nära relationer. Riksrepresentativa offerundersökningar som NTU beskriver en viktig del av verkligheten då det är välkänt att det allra mesta av våldet i vårt samhälle aldrig kommer till myndigheternas kännedom. NTU förmår därför att synliggöra en större del av allmänhetens erfarenheter av brott än det som framkommer i kriminalstatistik. Samtidigt tyder mycket på att de mest utsatta – personer som på olika sätt befinner sig i samhällets utkant – ingår i bortfallet (Statistiska centralbyrån 2004, Brå 2009:3). Händelser av våld i nära relationer som kommer till polisens kännedom visar på en annan demografisk sammansättning bland offren. Det framgår exempelvis av analyser av ansökningar om besöksförbud (Brå 2007:2) eller analyser av polisens utredningar av våld mot kvinnor i nära relationer (Brå 2008:25).

Man brukar generellt dra slutsatsen att medan offerstudier tenderar att fånga mindre grov brottslighet omfattar kriminalstatistiken framför allt de grövre brotten (Brå 2008:23). Relation till gärningspersonen förväntas samtidigt interagera med brottens grovhet i fråga om viljan att anmäla; det är sannolikt mindre grova brott i nära relationer som utgör en stor del av mörkertalet när det gäller våld generellt (Brå 2008:12, Brå 2008:13).

Inte heller olika offerstudier kommer fram till samma slutsatser om våldets omfattning och karaktär och vid tolkningen bör man vara uppmärksam på vilka våldsdefinitioner som använts och i vilken kontext frågorna har ställts<sup>14</sup>. Det breda spektrumet av datakällor beträffande (relations)våld sträcker sig alltså från studier av konflikter – till studier av våld – till studier av brott – vidare till studier av det troligen grövsta våldet som hamnar i polis- och/eller patientregistret. Alla dessa datakällor synliggör olika delar av våldsproblematiken. Ingen kan enskilt besvara frågor om våldets omfattning, utveckling eller struktur utan de olika slutsatserna som ibland beskrivs som problematiska bör snarare ses som ömsesidigt kompletterande.

## Att motverka våld i nära relationer

Mycket av det ”privata” våldet förblir just privat och rapporteras varken till polisen eller i offerstudier som NTU. Trots det ökar misshan-

---

<sup>14</sup> Än en gång är det viktigt att understryka att mindre än en procent av alla intervjuade i NTU har uppgett att de utsatts för våld i nära relationer. Bland kvinnor rör det sig om 1,2 procent utsatta. Det är betydligt färre än vad exempelvis *Slagen dam* har visat (Lundgren m. fl. 2001). Skillnaden är väntad då NTU studerar brott och *Slagen dam* fokuserar på mäns våld mot kvinnor. Som en brottsstudie har NTU en annan ingång genom att ställa frågor om avvikande beteenden medan *Slagen dam* ser våldet som strukturellt betingat och systematiskt.

delsanmälningarna markant. Bland experterna råder det dock en konsensus om att dessa dramatiska ökningarna i stor utsträckning speglar lägre tolerans mot våld i allmänhet, och våld mot kvinnor i synnerhet. Om vi betraktar polisanmälningar som reaktioner på brott snarare än som ett direkt mått på den faktiska brottslighetens omfattning, är den observerade ökningen – och därmed minskningen av mörkertalet – en positiv och önskad trend.

Debatten kring våld mot kvinnor har varit intensiv och många åtgärder har satts in för att förebygga detta våld och stödja offren. En förväntad konsekvens av detta vore att åtminstone mäns våld mot kvinnor avtar; merparten av detta våld sker just i nära relationer. En sådan utveckling har under de senaste åren rapporterats i några andra nordiska länder, som Finland och Danmark (Piispa m. fl. 2006, Helweg-Larsen och Frederiksen 2008a). Resultaten bygger på frågeundersökningar som genomförts vid flera tillfällen och som direkt fokuserat på våld mot kvinnor. Sådana serier saknas i Sverige men det vore, med tanke på en mängd kulturella likheter, rimligt att förvänta sig en liknande utveckling även här. Det självrapporterade bostadsvåldet (enligt ULF) har visserligen ökat tydligt bland kvinnor under 90-talet (Brå 2002:14) men från millennieskiftet fram till år 2005 ser man snarare, liksom i de andra nordiska länderna, en svag tendens till en minskning<sup>15</sup>. Dödligt våld mot kvinnor i nära relationer (Brå 2007:6) har minskat med 30 procent sedan 70-talet. Statistik från patientregistret över antalet kvinnor inlagda på sjukhus på grund av övergrepp av annan person visar under perioden 1990–2006 inte heller på någon ökning; jämfört med 1990-talet ligger patientantalen sedan millennieskiftet på en något lägre nivå<sup>16</sup> (Brå 2008:23). Sammantaget är det alltså inte troligt att våld i nära relationer, åtminstone det våld som riktas mot kvinnor, skulle ha ökat under de senaste åren. Analyser av utvecklingen av våld mot män i nära relationer saknas det empiriskt underlag till. Det kan dels bero på att detta våld inte är lika vanligt förekommande, dels på att det synliggörs i lägre grad än våld mot kvinnor.

De övervägande positiva erfarenheterna av kontakter med polisen, redovisade i denna rapport, ger en delvis tillfredsställande bild av arbetet med problematiken kring våld i nära relationer. Samtidigt pekar undersökningens resultat som indikerar sämre förtroende för polisen bland (speciellt manliga) offer för relationsvåld och på behov av stöd som inte finns att tillgå, på att det fortfarande återstår arbete att göra.

En fråga som resultaten leder uppmärksamhet till är mäns utsatthet för relationsvåld. Det tidigare nämnda glappet mellan skattningar av sådant våld i studier om konfliktlösningar respektive skattningar från

---

<sup>15</sup> En möjlig delförklaring till att ingen tydligare minskning observeras trots en mängd insatser kan vara att det numera råder en större öppenhet kring frågan om våld mot kvinnor och att de intervjuade är mer benägna att rapportera sin utsatthet jämfört med tidigare. I så fall kan nedgången vara underskattad – både i Sverige och möjligen även i övriga Norden.

<sup>16</sup> Hur många bland dessa fall som rör sig om partnervåld framgår dock inte.

studier som explicit handlar om våld eller – liksom NTU – om brott ger anledning att fundera över hur män ser på sin utsatthet och om den verkligheten är en så marginell företeelse att den inte behöver uppmärksammas.

Det gäller framför allt om fenomenet betraktas ur ett rättssäkerhetsperspektiv och, som i denna rapport, med fokus på offrens kontakter med rättsväsendet. Att män inte utsätts för lika grovt och systematiskt våld av sina kvinnliga partner, att de inte dör lika ofta som resultat av partnervåldet och att mäns våld mot kvinnor på många sätt är ett helt annat fenomen och ett större och allvarigare samhällsproblem råder det ingen tvekan kring. Utifrån principen om allas likhet inför lagen bör det dock vara lika viktigt för en man utsatt för våld av sin partner att få stöd och gott bemötande av rättsväsendet som det är för en kvinna. Att i största allmänhet arbeta mot en mer nyanserad syn på vad det innebär att vara man och offer för relationsvåld bör underlätta för männen att söka stöd och vid behov vända sig till polisen. I dagsläget finns det inte några naturliga instanser för män i sådana situationer att vända sig till för att få hjälp. Däremot finns det ett antal så kallade mansmottagnings- ar dit manliga förövare är välkomna för att få hjälp med att bryta sitt våldsamma beteende. Sådant arbete är mycket angeläget. Men framför allt i samband med just praktiska åtgärder kan det vara konstruktivt att begrunda även andra förhållanden kring våldet än de som direkt härstammar från den ojämna fördelningen av köns- makt.

Så länge makten är ojämnt fördelad mellan kvinnor och män kommer vi med all sannolikhet att bevittna mäns systematiska våld mot kvinnor. Det är en viktig utgångspunkt för allt arbete med relationsvåld. Samtidigt kan mycket göras för att minska relationsvåld genom att fokusera även på andra *delorsaker* till våldet. Ett exempel är alkoholkonsumtion. Om alkoholbruk och/eller missbruk minskar skulle det direkt återspeglas i våldsutvecklingen, inklusive våld i nära relationer. Åtskilliga studier visar på ett samband mellan alkohol och våld (Folkhälsoinstitutet 1996) och även Brå:s resultat bekräftar att alkoholen spelar en viktig roll i händelser av relationsvåld; i cirka hälften av dessa händelser var gärningspersonen berusad eller drogpåverkad.

Ojämliga förhållanden är inte enbart kopplade till kön utan forskning visar att personer drabbade av våld (både förövare och offer) ofta kommer från socialt utsatta samhällsgrupper och att detta gäller både kvinnor och män (Nilsson och Estrada 2003, Sarnecki 2008). Brå:s och andras resultat antyder att socioekonomisk ojämlikhet i samspel med könsskillnader tydligt ökar risken för relationsvåld; resurssvaga ensamstående föräldrar och kvinnor är två särskilt utsatta grupper. Åtgärder mot social utslagning hand i hand med jämställdhetsarbete bör därför utgöra en långsiktig förebyggande satsning när det gäller våld i nära relationer. Det kan ske parallellt med preventionsarbete som bygger på mer specifik kunskap om olika situationella eller individuella riskfaktorer bakom våldet.

Att sträva mot en direkt minskning av förekomsten av relationsvåld är den mest grundläggande delen av preventionsarbetet. Men väsentligt är även vad som sker när våldet redan är ett faktum. Att bli misshandlad av sin partner tillhör de mest integritetskränkande brotten. Offer för relationsvåld behöver ett särskilt bemötande när de, ofta efter en lång tids tvekan, slutligen vågat vända sig till rättsväsendet. Det belönade Karin-projektet i Malmö (se ovan) är ett exempel på hur arbetet med mottagande av offer för relationsvåld kan bedrivas. Målet var ett kvinnohus där offren kan både få rättslig, kurativ och i fall det behövs även medicinsk hjälp och stöd under ett och samma tak. Sådana möjligheter bör rimligen öka allmänhetens och de drabbades tilltro till samhällssystemets förmåga att stödja i en så känslig och i grunden privat angelägenhet som relationsvåld är. Resultat från denna studie visar att det finns gott om utrymme att förbättra de utsattas förtroende för rättsväsendet.

Som redan diskuterats kan ofta behovet av mer kurativt stöd vara större hos vissa drabbade än behovet av att driva ärendet rättsligt. Undersökningens resultat visar att många av de utsatta för relationsvåld, speciellt kvinnor, upplevde att de haft behov av stöd som inte fanns att tillgå. I praktiken kan detta leda till att många kvinnor är i stort behov av hjälp som de inte finner genom samhällssystemet om de inte vill starta en rättsprocess mot sin partner. Konsekvensen kan vara att våldet fortsätter och eskalerar om inga alternativ erbjuds. Att de drabbade kvinnornas egna röster och önskemål i större utsträckning bör komma fram och tillvaratas, även om de inte alltid står i samklang med hur den allmänna diskursen betraktar dessa brottsoffer, har betonats i en rad studier (Lundberg 2001, Green 2002; Kyvsgaard och Snare 2007, Sarnecki 2008, Brå 2008:25). Det är en viktig lärdom att ta med sig i det fortsatta arbetet med offer för relationsvåld.

# Referenser

- Balvig F. och Kyvsgaard B. (2006). *Vold og overgreb mod kvinder. Dansk rapport vedrørende deltagelse i International Violence Against Women Survey (IVAWS)*. Københavns Universitet/Justitsministeriets Forskningsenhed.
- Brottsförebyggande rådet, Brå (1999). *Kvinnors brottslighet*, Rapport 1999:15. Stockholm: Brottsförebyggande rådet.
- Brottsförebyggande rådet, Brå (2002). *Våld mot kvinnor i nära relationer. En kartläggning*. Rapport 2002:14. Stockholm: Brottsförebyggande rådet.
- Brottsförebyggande rådet, Brå (2007). *Utveckling av dödligt våld mot kvinnor i nära relationer*. Rapport 2007:6. Stockholm: Brottsförebyggande rådet.
- Brottsförebyggande rådet, Brå (2007). *Förtroendet för rättsväsendet. Resultat från Nationella Trygghetsundersökningen 2006*. Rapport 2007:9. Stockholm: Brottsförebyggande rådet.
- Brottsförebyggande rådet, Brå (2008). *Brottsoffers benägenhet att polisanmäla brott*. Rapport 2008:12. Stockholm: Brottsförebyggande rådet.
- Brottsförebyggande rådet, Brå (2008). *Våldtäkt mot personer 15 år och äldre. Utvecklingen under åren 1995–2006*. Rapport 2008:13. Stockholm: Brottsförebyggande rådet.
- Brottsförebyggande rådet, Brå (2008). *Otrygghet och segregation. Bostadsområdets betydelse för allmänhetens otrygghet och oro för brott*. Rapport 2008:16. Stockholm: Brottsförebyggande rådet.
- Brottsförebyggande rådet, Brå (2008). *Brottsutvecklingen i Sverige fram till år 2007*. Rapport 2008:23. Stockholm: Brottsförebyggande rådet.
- Brottsförebyggande rådet, Brå (2008). *Polisens utredningar av våld mot kvinnor i nära relationer*. Rapport 2008:25. Stockholm: Brottsförebyggande rådet.
- Brottsförebyggande rådet, Brå (2009). *Nationella Trygghetsundersökningen 2008. Teknisk rapport*. Rapport 2009:3. Stockholm: Brottsförebyggande rådet.
- Burcar, M. (2005). *Gestaltningar av offererfarenheter. Samtal med unga män som utsatts för brott*. Lund: Sociologiska institutionen, Lunds universitet.
- Connell, R. W. (2003). *Maskuliniteter*. Göteborg: Daidalos AB.
- Ekbrand, H. (2006). *Separationer och mäns våld mot kvinnor*. Göteborg Studies in Sociology No 28. Göteborg: Sociologiska institutionen, Göteborgs universitet.
- Eliasson, M. (1997). *Mäns våld mot kvinnor. En kunskapsöversikt om kvinnomisshandel och våldtäkt, dominans och kontroll*. Natur och Kultur, Stockholm.
- Estrada, F. och Nilsson, A. (2004). Exposure to threatening and violent behaviour among single mothers. The significance of life style,

- neighbourhood and welfare situation. *British Journal of Criminology* No 44:168-187
- Felson, R. B., Messner, S. F., Hoskin, A. W. (1999). Victim-offender relationship and calling the police in assaults. *Criminology*, Vol 37: 931–947.
- Felson, R. B, Messner, S F, Hoskin, A W & Deane, G (2002): *Reasons for reporting and not reporting domestic violence to the police*. *Criminology*, Vol 40, No 3: 617–650.
- Folkhälsoinstitutet (1996): *Våld, alkohol och övriga droger*. FHI, Rapport 1996:114. Stockholm: Folkhälsoinstitutet.
- Gill, P. och Remahl, C. (2005). Dagens Nyheter – Debatt [www.dn.se/DNet/road/Classic/article/0/jsp/print.jsp?a=370807](http://www.dn.se/DNet/road/Classic/article/0/jsp/print.jsp?a=370807)
- Green, A. (2002). *Vad händer efter min polisanmälan? En intervjustudie med personer utsatta för våld av närstående*. Uppsala: Polismyndigheten i Uppsala län.
- Haaland, T., Clausen, S.-E. och Schei, B. (2005). *Vold i parforhold – ulike perspektiver. Resultater fra den første landsdekkende undersøkelsen i Norge*. NIBR-rapport 2005:3.
- Heber, A. (2007). *Var rädd om dig! Rädsla för brott enligt forskning, intervjupersoner och dagspress, 2007*. Stockholms universitet: Kriminologiska institutionen.
- Helweg-Larsen, K. och Kruse, M. (2003). Violence against women and consequent health problems: a register-based study. *Scandinavian Journal of Public Health* 31:51–57.
- Helweg-Larsen, K. och Frederiksen, M.-L. (2008a). *Men's violence against women. Extent, characteristics and the measures against violence – 2007*. English summary. The minister of Gender Equality, Denmark.
- Helweg-Larsen, K. och Frederiksen, M.-L. (2008b). *Vold mod mænd i Danmark. Omfang og karakter – 2008*. Minister for Ligestilling, Statens Institut for Folkesundhed, Syddansk Universitet, Köpenhamn
- Kyvsgaard, B och Snare, A (2007). Vold mod kvinder. En- eller flerdimensionel?. I von Hofer, H och Nilsson, A: *Brott i välfärden. Om brottslighet, utsatthet och kriminalpolitik. Festskrift till Henrik Tham*. Kriminologiska institutionen, Stockholms universitet. Rapport 2007:1.
- Lindgren, M. (2004). *Brottsoffer i rättsprocessen. Om ideala brottsoffer och goda myndigheter*. Stockholm: Jure Förlag AB.
- Lundgren, E., Heimer, G., Westerstrand, J. & Kalliokoski, A-M (2001). *Slagen Dam. Mäns våld mot kvinnor i jämställda Sverige – en fångsundersökning*. Umeå: Fritzes Offentliga Publikationer.
- Lundgren, E. (2004). *Våldets normaliseringsprocess*. Riksorganisationen för kvinnojourer och tjejjourer i Sverige, ROKS.
- Nieminen, J., Heloma, A. och Pihlajamäki, H. (2008). Myös nuoret miehiet joutuvat parisuhdeväkivallan uhreiksi. Lyhyellä koulutuksella

- voitiin vaikuttaa varusmiesten asenteisiin *Suomen Lääkärilehti* 3/2008 vsk 63
- Nilsson, A. och Estrada, F. (2003). Victimisation, Inequality and Welfare During an Economic Recession: A Study of Self-Reported Victimization in Sweden 1988-1999. *British Journal of Criminology*. No 43:655–672.
- Pape, H. (2003). Vold og krenkeler i unge menneskers parforhold. *Medisin og vitenskap*, nr 15, 123:2016–20.
- Piispa, M., Heiskanen, M., Käariäinen, J., & Sirén, R., (2006). *Violence against women in Finland*. National Research Institute of Legal Policy. Publication, 225. Helsingfors: The European Institute for Crime Prevention and Control.
- Roth, N. och Sandahl, J. (2008). *Trygg i Stockholm? En stadsövergripande trygghetsmätning*. Preventionscentrum Stockholm, Stockholms stad.
- Sarnecki, J. (2008). Våldet mot kvinnor är en del av ett större våld. *Läkartidningen* No 8 Vol 105.
- Scott, H. (2003). Stranger Danger: Explaining Women's Fear of Crime. *Western Criminology Review* 3 (3):203–214.
- Scheffer Lindgren, M. (2005). *Mäns våld mot kvinnor i nära relationer ur perspektiven genus, rätt och folkhälsa. En kunskapsöversikt*. Arbetsrapport, Institutionen för samhällsvetenskap, Avdelningen för folkhälsovetenskap. Karlstads universitet.
- Straus, M. A. (1999). The Controversy over Domestic Violence by Women. A Methodological, Theoretical and Sociology of Science Analysis. I Arriaga, X. B. och Oskamp, S. *Violence in Intimate Relationships*. Thousand Oaks, CA: Sage Publications, 1999.
- Statistiska centralbyrån (2004). *Offer för våld och egendomsbrott 1978–2002*. Statistics Sweden. Levnadsförhållanden, rapport 104.



# Bilagor

## Bilaga 1. Tabeller

Tabell 1B. Basen för beräkningar. Absoluta antal.

	Misshandel	Sexuellt våld	Hot	Trakasserier	Totalt
<i>Personer</i>					
Utsatta enligt screeningsfrågan	1 213	361	1 775	1 764	5 113
Besvarat uppföljningsfrågor kring olika händelser (bl.a. typ av relation)	1 096	305	1 524	1 210	4 135 (därvav 304 drabbade av relationsvåld, 3 345 av annat våld, övrigt= borfall)
Inte fått uppföljningsfråga (då varit drabbade av andra brott) men kan omfatta fall av relationsvåld <sup>1)</sup>	117	56	251	554	978
<i>Händelser</i>					
Utsatt av partner	146	46	163	150	505
Utsatt av någon annan	1 387	397	2 006	1 060	4 850
Totalt	1 533	443	2 169	1 210	5 355

1) Sannolikheten är relativt liten för att sådana fall ingår bland personer som inte fått uppföljningsfrågorna kring dessa fyra brott, eftersom de prioriteras i intervjun före många andra brott.

Tabell 2B. Stegvis modell av utsatthet för relationsvåld samt upprepad utsatthet.

	Risken att bli utsatt för relationsvåld		
	Oddsquoter		
	Utsatthet (Stegt 1) (n=297)	Utsatthet (Stegt 2) (n=297)	Upprepad Utsatthet (n=235)
Kön			
Andelen kvinnor	3,84***	3,56***	3,04***
Ålder			
16-24 år	13,45***	11,83***	10,55***
25-44 år	10,02***	12,72***	9,82***
45-64 år	5,04***	6,09***	5,45***
65-79 år ( <i>ref kat</i> )			
Etnicitet			
Svenskfödd, minst en förälder svenskfödd ( <i>ref kat</i> )			
Svenskfödd, båda föräldrar utrikesfödda	1,08	1,04	0,97
Utrikesfödd	0,94	0,87	0,93
Utbildning			
Förgymnasial		1,10	1,05
Gymnasial ( <i>ref kat</i> )			
Eftergymnasial		0,91	0,91
Sysselsättning			
Förvärvsarbetande/studerande ( <i>ref kat</i> )			
Arbetslös eller i AM-åtgärd		0,87	0,91
Annat (pensionär, värnpliktig, hemarbetande, annat)		1,43	1,69*
Region			
Sthlm/Gbg/Malmö		0,94	0,88
Större städer		0,96	0,91
Mindre städer/landsbygd ( <i>ref kat</i> )			
Familjetyp			
Sammanboende utan barn		0,83	0,75
Sammanboende med barn ( <i>ref kat</i> )			
Ensamstående utan barn		2,98***	3,15***
Ensamstående med barn		8,91***	9,65***
<i>Nagelkerke</i>	0,06	0,12	0,11
<i>R square</i>			

Tabell 3B. Upplevelse av oro och rädsla för brott bland *personer* utsatta för våld i en nära relation, annat våld respektive inget våld. Procent.

	Män					
	Utsatta i nära relation (n=56)		Utsatta av annan (n=1 698)		Ej utsatta för våld (n=16210)	
	%	CI	%	CI	%	CI
Oroat dig för att du ska bli överfallen eller misshandlad	38	(25-51)	50	(48-52)	20	(19-21)
- mycket/ganska ofta	17	(7-27)	22	(20-24)	6	(6-6)
Oroat sig för att en närstående ska drabbas av brott	70	(58-82)	66	(64-68)	49	(48-50)
- mycket/ganska ofta	40	(27-53)	39	(37-41)	22	(21-23)
Avstått från någon aktivitet, t.ex. promenad, bio eller träffa någon pga. oro för att utsättas för brott	12	(4-21)	13	(11-15)	4	(4-4)
- mycket/ganska ofta	4	(-1-9)	5	(4-6)	1	(1-1)
	Kvinnor					
	Utsatta i nära relation (n=245)		Utsatta av annan (n=1 631)		Ej utsatta för våld (n=17067)	
	%	CI	%	CI	%	CI
Oroat dig för att du ska bli överfallen eller misshandlad	72	(66-78)	65	(68-67)	40	(39-41)
- mycket/ganska ofta	50	(44-56)	38	(36-40)	18	(17-19)
Oroat sig för att en närstående ska drabbas av brott	74	(69-80)	74	(72-76)	62	(61-63)
- mycket/ganska ofta	51	(45-57)	51	(49-53)	35	(34-36)
Avstått från någon aktivitet, t.ex. promenad, bio eller träffa någon pga. oro för att utsättas för brott	38	(32-44)	27	(25-29)	15	(15-16)
- mycket/ganska ofta	21	(16-26)	14	(12-16)	7	(7-7)

Tabell 4B. Förtroende för rättsväsendet bland personer utsatta för våld i nära relationer, personer utsatta för annat våld samt personer ej utsatta för något våld.

Män						
Mycket/ganska stort förtroende för...	Utsatta i nära relation (n=56)		Utsatta av annan (n=1 702)		Ej utsatta för våld (n=16 213)	
	%	CI	%	CI	%	CI
-rättsväsendet i helhet	30	(18-42)	44	(42-46)	55	(54-56)
-polisen	36	(23-49)	48	(46-50)	56	(55-57)
-åklagarna	35	(23-47)	39	(37-41)	46	(45-47)
-domstolarna	33	(21-45)	41	(39-43)	48	(47-49)
-kriminalvården	30	(18-42)	29	(27-31)	32	(31-33)
-att rättsväsendet hanterar	32	(20-44)	42	(40-44)	51	(50-52)
• de som <i>misstänks</i> för brott på ett rättvist sätt						
• de som <i>utsätts</i> för brott på ett bra sätt	29	(17-41)	31	(29-33)	34	(33-35)
Kvinnor						
Mycket/ganska stort förtroende för...	Utsatta i nära relation (n=247)		Utsatta av annan (n=1 635)		Ej utsatta för våld (n=17 055)	
	%	CI	%	CI	%	CI
-rättsväsendet i helhet	51	(45-57)	48	(46-50)	60	(59-61)
-polisen	50	(44-56)	54	(52-56)	64	(63-65)
-åklagarna	42	(36-48)	38	(36-40)	47	(46-48)
-domstolarna	45	(39-51)	39	(37-41)	47	(46-48)
-kriminalvården	28	(22-34)	28	(26-30)	35	(34-36)
-att rättsväsendet hanterar	36	(30-42)	39	(37-41)	46	(45-47)
• de som <i>misstänks</i> för brott på ett rättvist sätt						
• de som <i>utsätts</i> för brott på ett bra sätt	31	(25-37)	28	(26-30)	35	(34-36)

Tabell 5B. Förtroende för rättsväsendet efter kön och typ av utsatthet. Balansmått (andelen som uppger högt förtroende minus andelen som har lågt förtroende).

(Mycket/ganska mycket)- (lite/ganska lite) förtroende för...	Utsatta i nära relation		Utsatta av annan		Ej utsatta för våld	
	KV	M	KV	M	KV	M
-rättsväsendet i helhet	26	-10	26	14	50	40
-polisen	24	1	30	19	53	39
-åklagarna	27	-1	24	18	41	36
-domstolarna	27	0	21	18	38	35
-kriminalvården	0	1	4	2	19	12
-att rättsväsendet hanterar * de som <i>misstänks</i> för brott på ett rättvist sätt	12	-5	19	20	33	38
*de som <i>utsätts</i> för brott på ett bra sätt	-15	-13	-11	-6	11	6

Tabell 6B. Erfarenheter av kontakter med polisen.

	Partnervåld	Annat våld
Mycket/ganska positiva	60	52
Varken eller	12	20
Mycket/ganska negativa	28	28

Tabell 6B. Skäl för att inte ha anmält våld i nära relationer (underlag till diagram 5).

	Annat våld		Partnervåld	
	%	Antal	%	Antal
Känner gärningsmannen	3	48	19	36
Polisen kan inget göra	23	425	16	30
Vågade inte	5	98	16	29
Redde själva ut händelsen	12	229	12	23
Ville/orkade inte med rättsprocess	3	52	11	20
Brottet småsak/bagatell	24	451	9	17
Saknar förtroende för polis/rättsväsende	2	39	3	6
Tänkte inte på det	4	69	1	2
Del i arbetet	12	216	0	0
Annat skäl	12	224	12	22
<b>Totalt</b>	<b>100</b>	<b>1 851</b>	<b>100</b>	<b>185</b>

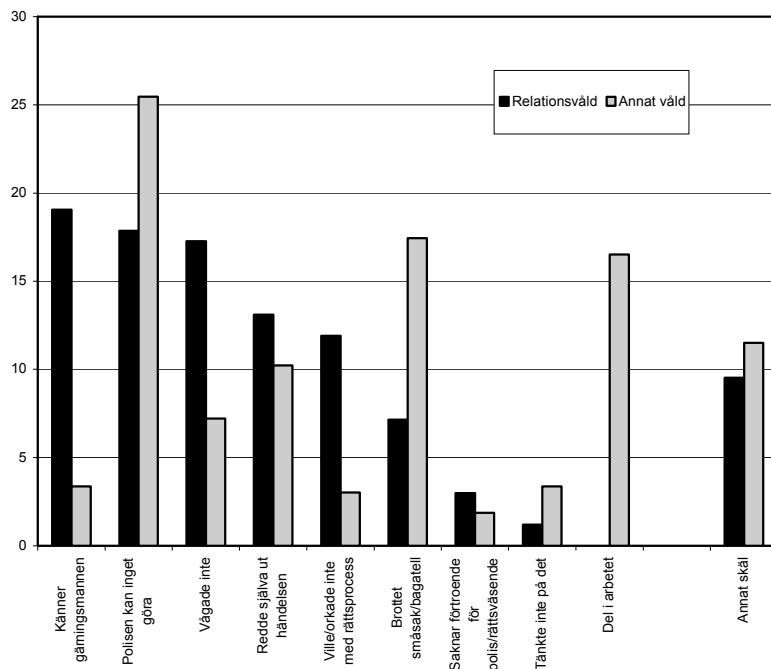


Diagram 1B. Skäl för att inte anmäla våld i nära relationer. Kvinnor.

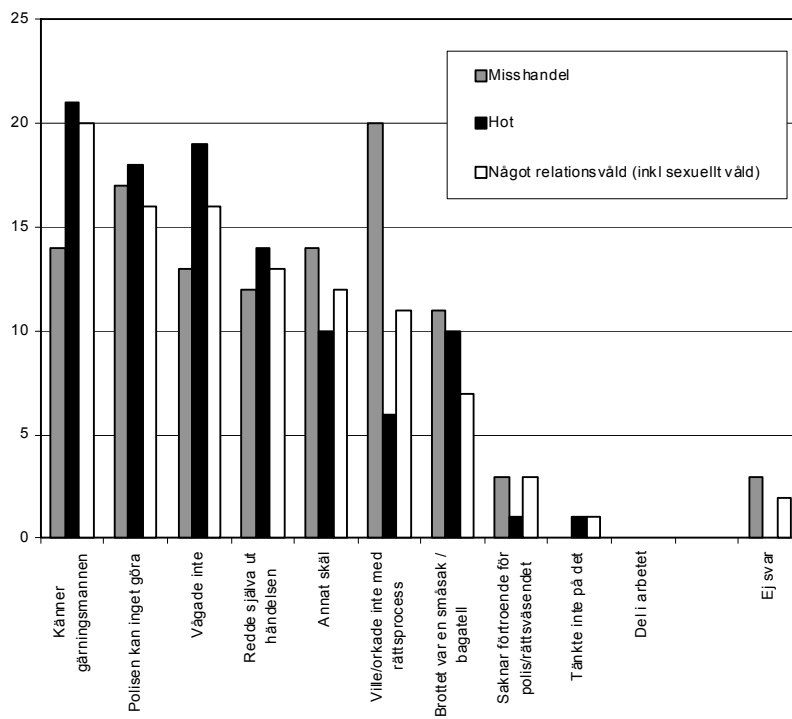


Diagram 2B. Skäl för att inte anmäla våld i nära relationer efter olika typer av brott. Samtliga.

## Bilaga 2. Frågor om misshandel, sexuellt våld, hot och trakasserier enligt NTU

### **Sexualbrott**

Jag kommer nu att ställa ett antal frågor om de/några av de brott som du uppgett att du har drabbats av under 2006. Det kan bli så att någon fråga jag redan ställt återkommer här.

Du nämnde förut att du varit utsatt för att någon tvingat, angripit eller ofredat dig sexuellt. Jag kommer nu att ställa några frågor om den händelsen. Det kan bli så att någon fråga jag redan ställt återkommer här.

(Du nämnde förut att du varit utsatt för att någon tvingat, angripit eller ofredat dig sexuellt.) Jag skulle nu vilja ställa några frågor om den händelse som inträffade senast. Ibland kan det vara svårt att minnas eller skilja händelser åt men försök att besvara frågorna så gott det går.

Du nämnde förut att du hade varit utsatt för ytterligare händelser av detta slag. Nu skulle jag vilja ha information om den händelse som inträffade senast av dessa.

Du nämnde tidigare att du varit utsatt för den här typen av händelse vid ytterligare ett tillfälle.

### **Misshandel**

Du nämnde förut att du varit utsatt för att någon slagit, sparkat eller utsatt dig för någon annan typ av fysiskt våld. Jag kommer nu att ställa några frågor om den händelsen. Det kan bli så att någon fråga jag redan ställt återkommer här.

(Du nämnde förut att du varit utsatt för att någon slagit, sparkat eller utsatt dig för någon annan typ av fysiskt våld.) Jag skulle nu vilja ställa några frågor om den händelse som inträffade senast. Ibland kan det vara svårt att minnas eller skilja händelser åt men försök att besvara frågorna så gott det går.

Du nämnde förut att du hade varit utsatt för ytterligare händelser av detta slag. Nu skulle jag vilja ha information om den händelse som inträffade senast av dessa.

Du nämnde tidigare att du varit utsatt för den här typen av händelse vid ytterligare ett tillfälle.

### **Hot**

Du nämnde förut att du varit utsatt för att någon hotat dig. Jag kommer nu att ställa några frågor om den händelsen. Det kan bli så att någon fråga jag redan ställt återkommer här.

(Du nämnde förut att du varit utsatt för att någon hotat dig.) Jag skulle nu vilja ställa några frågor om den händelse som inträffade senast.



Ibland kan det vara svårt att minnas eller skilja händelser åt men försök att besvara frågorna så gott det går.

Du nämnde förut att du hade varit utsatt för ytterligare hot. Nu skulle jag vilja ha information om den händelse som inträffade senast av dessa.

Du nämnde tidigare att du varit utsatt för hot vid ytterligare ett tillfälle.

### **Trakasserier**

Du nämnde tidigare att du varit utsatt för trakasserier.

Ungefär hur många händelser totalt är det frågan om?

Räkna varje telefonsamtal, brev, sms m.m.